

# Kartor i Disgen

Av Lena Ringbrant Ekelund

[lena@dis-syd.se](mailto:lena@dis-syd.se)

070-232 00 79



En introduktionskurs i tre delar med  
övningskartor och videofilmer

- Övningskartor [medlem.dis.se/download](https://medlem.dis.se/download)
- Kartkursen YouTube [Föreningen DIS Video](https://www.youtube.com/channel/UCF0reningenDISVideo)

# Kartor i Disgen – del 1

Lena Ringbrant Ekelund

[lena@dis-syd.se](mailto:lena@dis-syd.se)

## Varför kartor?

Med kartor kan man t.ex.

- Visa/hitta var släkten levde,
- Visa hur personer flyttade,
- Jämföra olika kartor tidsmässigt,
- Visa var anorna kom ifrån samt
- Väcka intresse genom att visa "En resa på Google Earth".



## Ämnen för kartkurs del 1

1. [Egna Disgen-orter med bild och beskrivning](#)
2. [Fler händelsenotiser som kopplas till Disgen-orter.](#)
3. [Kartfönstret](#)
4. [Ge orterna koordinater genom kopiering](#)
5. [Hantera församlingar som saknas i ortdatabasen](#)
6. [Visa hur personen bodde, arbetade och rörde sig med olika levnadsbanor](#)
7. [Visa levnadsbanan i Google Earth Pro](#)

## 1. Egna Disgen-orter med bild och beskrivning

En Disgen-ort är inte bara en stad eller en by, utan även ett torp, en gård, en lägenhet, en gravsten eller en favoritplats av något slag som är placerad i en församling och som vi lägger in koordinaterna till.

### Ortstrukturen

Disgens svenska orter är uppdelade på följande sätt: först län, sen kommun och därefter församlingarna. Denna grundläggande ortstruktur ska man **INTE** röra! Församlingarnas kyrkor har även fått sina koordinater och om man inte anger några koordinater för orter under församlingarna, så är orten placerad på samma ställe som församlingens kyrka.

**Det finns några gamla församlingar som finns längst ner i kommunförteckningen och som inte har koordinater. Man kan inte lägga egna orter under dem om man vill kunna visa levnadsbanor och göra en resa på Google Earth.**

### Lägg till egna orter

Du lägger till egna orter genom att använda **Ny nästa nivå** när du befinner dig på församlingsnivå. Du kan använda **Ny samma nivå** om du t.ex. vill lägga till ytterligare en by. Använd inte församlingar som saknar koordinater!

## Redigera orter

Alla ändringar av egna Disgen-orter görs i **Redigera orter** "Huset" på Menyraden.



## Bild och beskrivning

Lägga gärna in en bild och en beskrivning på orten.

Bilden som du skannat av eller fotograferat lägger du i **DgPic** på samma ställe som dina personbilder.

Du kan även ta skärmbilder på Google Maps eller Google Earth. Använd då gärna det lilla skärmbildverket som finns i de flesta PC. Det brukar finnas under Tillbehör i Windows.

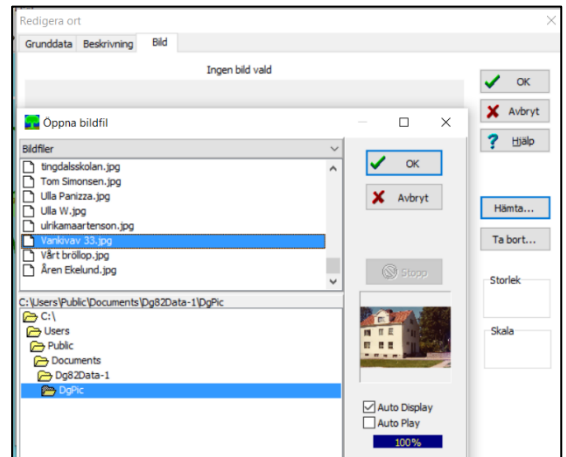
Om du har Windows 10 kan du använda Klipp & Skissa.

Tryck **Windowstangenten + Shift + s**.

Klicka på **Redigera orter** på Menyraden och sök efter den aktuella orten.

Dubbelklicka på orten så öppnas samma formulär som när man lägger till egna orter. Där klickar du på fliken **Bild** och hämtar bilden som du tidigare la in i DgPic.

Skriv gärna något om orten under fliken **Beskrivning**.



## 2. Fler händelsenotiser som kopplas till Disgen-orter.

<b>Flyttade</b> 1917-04-12 från Qv 7 Gustaf nr X, Malmö Karoli (M) till Handskeryd, Nässjö (F).
Bild: Nässjö station.jpg
<b>Flyttade</b> 1917-10-30 från Handskeryd, Nässjö (F) till Skansgatan 8 (Strutsen 70),
Bild: Carl lär sig räkna Engelholms bryggeri 1921.jpg
<b>(Yrke)</b> Kontorsman från 1917-11-01 till 1922 i Engelholms bryggeri, Ängelholm (L)
<b>Flyttade</b> 1922-12-16 från Skansgatan 8 (Strutsen 70), Ängelholm (L) till Karpalund,
Bild: Karpalunds bryggeribil.jpg
<b>(Yrke)</b> Kassör från 1923 till 1928-10-31 i Karpalunds bryggeri, Färlöv (L)


Lägg in fler notiser än Född och Död. Använd t.ex. **Flyttade**, **Levde**, **Yrke**, **Konfirmerad**. Lägg dem i rätt kronologisk ordning, gärna med tidsangivelse. Flyttade måste vara från förra platsen så det inte blir ett hopp!

Koppla egna Disgenorter till händelserna.

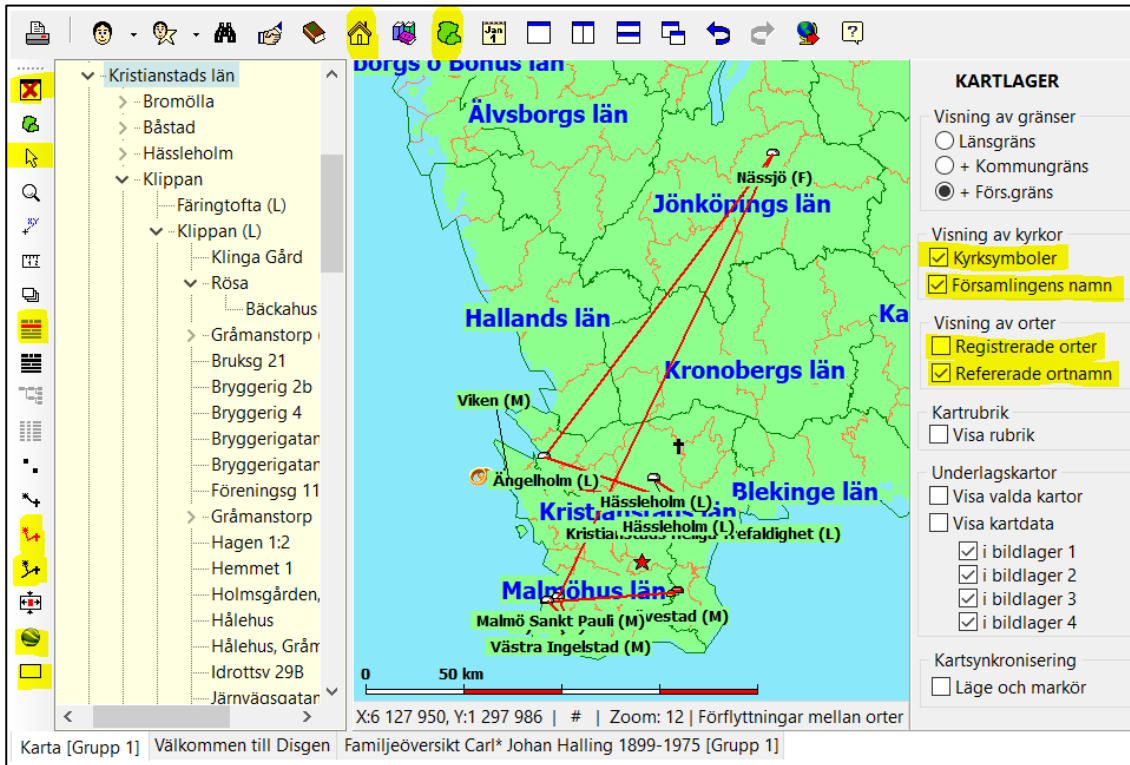
Vill du att fler bilder ska visas under resan, så placeras **en bild** på **raden ovanför** händelsen som den ska visas med. Det gäller även bröllopsbilden som ska vara **före** notisen Vigda.

Om det finns fler bilder mellan händelser så visas bara den första. Lägg in en ny notis ex. Levde mellan bilderna så fungerar det.

### 3. Kartfönstret

Öppna kartfönstret genom att klicka på ikonen för **Visa kartan**  i verktygsfältet.

Om du har ändrat något i ortdatabasen så kommer det upp en textruta om att kartans databas behöver uppdateras och då är det bara att klicka OK och vänta.



Du ser **ortträdet** till vänster och en grön karta i mitten.

Det finns ikoner runt kartan. Håll muspekaren över ikonerna så får du veta vad den innebär.

I första delen arbetar vi främst med de gulmarkerade ikonerna.

Till vänster uppifrån: Stänga kartan, Peka och flytta kartan, Huvudpersonens händelser, Visa levnadsbanor, Visa utökade levnadsbanor, Google Earth och Töm kartan på linjer.

Överst: "Huset" Öppna ortdatabasen där du gör alla ändringar och därefter Öppna kartan.

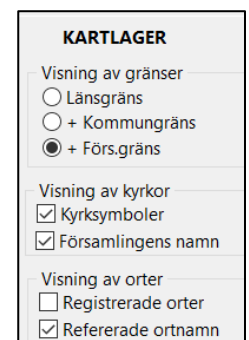
Till höger: Visning av kyrkor resp. orter.

#### Ortträdet

I ortträdet finns från början alla län, kommuner och församlingar (enl RSV 1989).

Om du har lagt in egna orter under en församling så visas en pil framför församlingens namn. Klicka på pilen så ser du orterna under. Du kan inte göra några ändringar här utan det gör du "Huset" dvs **Redigera orter**.

Om du lägger till egna orter visas de på kartan ovanpå kyrkans symbol i en hög. Du kan stänga av visningen genom att klicka bort **Registrerade orter** i kartlagret till höger. **Refererande orter** är orter som ingår i en aktuell levnadsbana.



## Sökning av orter

Högerklicka i orttätet så öppnas en ruta. Där kan man bl.a. söka efter en ort.

## Visa orten på kartan

Markera namnet på en församling, håll ner vänster musknapp och dra pekaren in på kartan innan du släpper knappen. Då blinkar en röd cirkel på platsen för kyrkan.

Om du inte ser kyrkorna och deras namn så är troligen inte **Visning av kyrkor** till höger om kartan i bokat. *Om du inte ser fältet till höger, så klickas det fram på **Välj information ur olika lager** som har en ikon till vänster om ortträdet.*

## Zoom-nivån

Längst ner under kartan visas den aktuella zoom-nivån. Zooma in på kartan genom att rulla på musens hjul eller håll ner CTRL samtidigt som du klickar på + eller -.

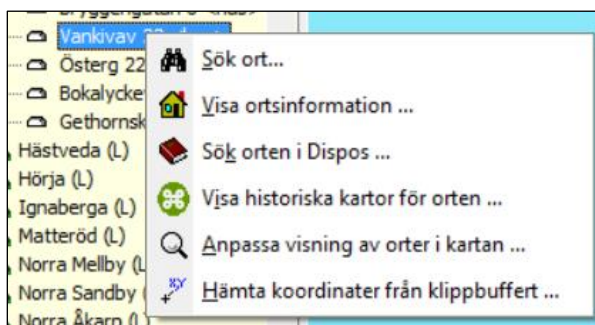
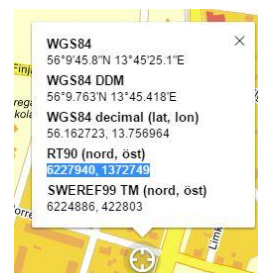
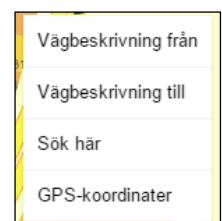
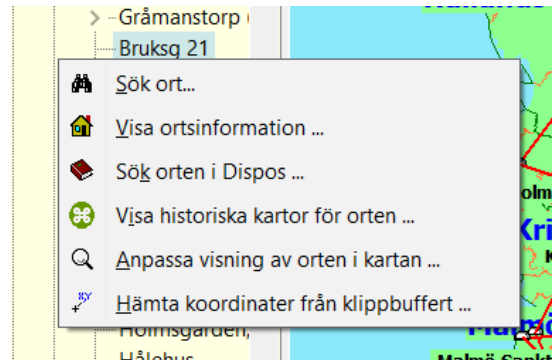
## 4. Ge orterna koordinater genom kopiering

Om man håller ner vänster musknapp och drar muspekaren ut i kartan från en egen ort, så kommer den röda prickerna att blinka på kyrkan så länge vi inte har lagt in egna koordinater - det ska vi göra nu:

Gå via Internet till **Eniro.se** eller **Hitta.se** och leta rätt på din ort. Högerklicka och välj **GPS-koordinater/Visa koordinater** här.

Kopiera **RT90 koordinaterna** genom att markera dem, högerklicka och kopiera.

Gå tillbaka till Disgen och leta upp den egna orten som ska få sina koordinater i ortträdet.



Högerklicka på ortsnamnet.

Välj **Hämta koordinater från klippbuffert** och godkänn den nya platsen med de nya koordinaterna.

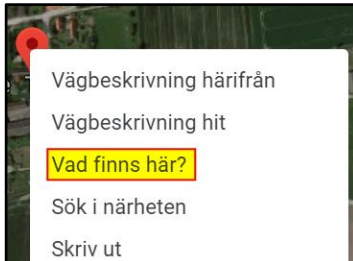
Ortens läge ändras nu automatiskt på kartan.

Testa genom att h-klicka och dra musen ut på kartan. Då blinkar den röda cirkeln förhoppningsvis på rätt ställe.

## Utländska orter

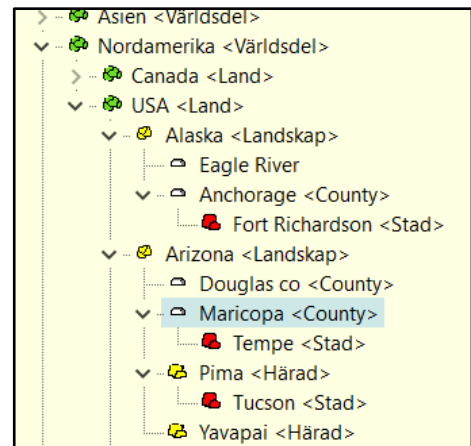
När du vill lägga in utländska orter, finns detta påbörjat längst ner i ortträdet.

Lägg in landet på nästa nivå och därefter platsen. Ev. lägger du först in en delstat och kanske vilket county först.



Sök på Google Maps efter orten eller klicka på punkt i kartan.

Högerklicka sedan i droppen/markören och välj **Vad finns här?**



En liten bild visas i nederkant. På sista raden finns koordinaterna. Markera, kopiera och klistra in på samma sätt.



## 5. Hantera församlingar som inte har koordinater eller som saknas i Disgens ortträd

Församlingarna kommer från RSV 1989. De församlingar som fanns tidigare men som bytt namn eller slagits ihop med en annan församling får man hantera annorlunda.

**Ex. Malmö Karoli är en församling som saknar koordinater i ortträdet.**

**Förslag 1 – Lägg den egna orten under Malmö Karoli trots att den saknar koordinater.**

Orten kommer inte att synas på kartan, inte att visas i levnadsbanor och fungerar inte i en resa på Google Earth.

Om du lägger koordinater på orten så visas den i levnadsbanor och det fungerar med Google Earth men orten syns inte på kartan.

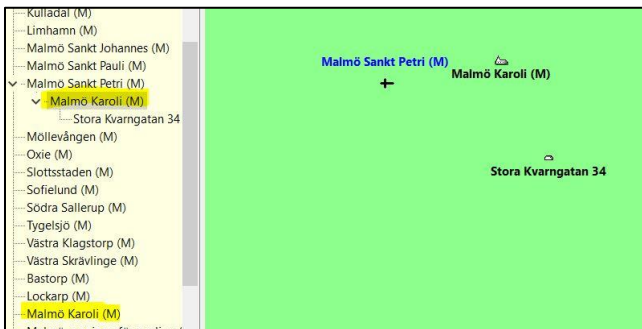
**Förslag 2 – Lägg orten under den församling som den ligger under idag t.ex. Malmö Karoli ingår numera i Malmö S:t Petri.**

Om man väljer detta alternativ kommer det att stå att någon är född i Malmö S:t Petri trots att personen kanske är född i Malmö Karoli, men om man har angett källan så ser man att det är Malmö Karolis föddebok som anges. Fördelen är att den är rätt placerad på kartan.

**Förslag 3 – Gör en ny församling Malmö Karoli (M) under den församling som den hörde 1989 dvs Malmö S:t Petri. Bästa förslaget enligt mig!**

Lägg till länsbokstaven inom parantes i **Namn i översikten** och radera Malmö Sankt Petri (M) i **Namn i utskriften**.

Nu får den samma koordinater som Malmö Sankt Petri församling och om man lägger in koordinaterna för Caroli kyrka så kommer både kyrkan och underliggande orter att få dessa koordinater. **Dessutom syns både kyrkan och namnen på kartan.** Mycket bättre!



**6. Visa hur personen bodde, arbetade och rörde sig med olika levnadsbanor**

Välj en lämplig centumperson och öppna kartfönstret genom att klicka på ikonen för **Visa kartan**.



När kartan är öppen så finns ett smalt verktygsfält i vänstra kanten. Klicka på ikonen **Visa huvudpersonen i Familjeöversikten**. Välj därefter **Visa levnadsbanor** eller **Visa utökade levnadsbanor** om du vill ha med vigsel och arbetsplats m.m.



## 7. Visa levnadsbanan i Google Earth Pro

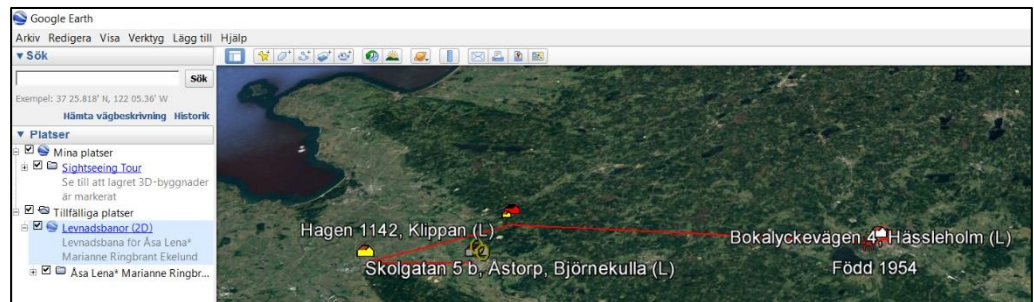
Installera programmet Google Earth Pro som du hittar gratis [här](#). Du godkänner och därefter hämtas filen. Klicka på den och installera programmet!

### Gå tillbaka till Disgen.

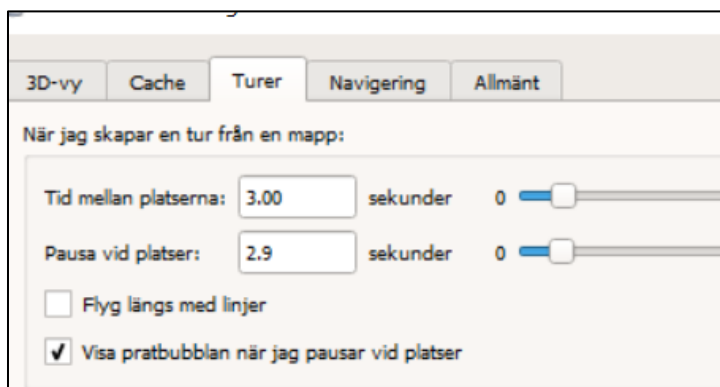
Om du har DISGEN 2016, 2018 eller 2019 är det nu bara att klicka på ikonen för Google Earth i vänstra verktygsfältet. Om du har Disgen 8.2 så högerklickar du i kartan och väljer **Exportera till Google...**



Google Earth öppnas direkt och följande bild visas:



Under **Verktyg** i verktygsfältet väljer du **Alternativ** och därefter fliken **Turer** för att kontrollera att rutan **"Visa pratbubblan när jag pausar vid platser"** är markerad (se nästa bild). Sänk gärna **Tid mellan platserna** till cirka 3 sekunder när du tränar.



### Starta resan

Du startar resan genom att klicka på ikonen **Spela upp tur** som finns långt ner på sidan intill kartan och ser ut så här:



Och förhoppningsvis så får du se din eller din släktings resa med bilder och text. *Det går även att visa video och ljudspår.*

### Avsluta resan

När du stänger programmet bör du välja **"Ignorera"** annars får du dubbelt upp nästa gång.





# Kartor i Disgen – del 2

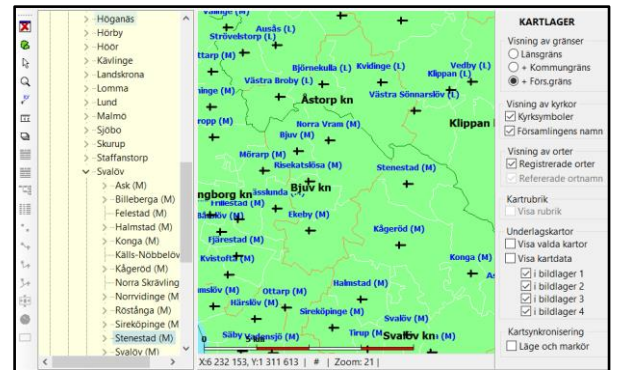
Lena Ringbrant Ekelund

[lena@dis-syd.se](mailto:lena@dis-syd.se)

1. [Kartfönstret](#)
2. [Kartor anpassande för Disgen](#)
3. [Kartförrådet](#)
4. [Placera in karta anpassad för Disgen i Kartförrådet](#)
5. [Kartor i Disgen](#)

## 1. Kartfönstret

I vänstra kanten finns olika verktyg och innanför finns ortpanelen. Kartan finns i mitten och till höger finns Kartlagret med olika valmöjligheter som gäller kartan. I nedre delen syns koordinaterna för musens placering och den aktuella zoomnivån. Här visas även avståndet om man använder mätverktyget.

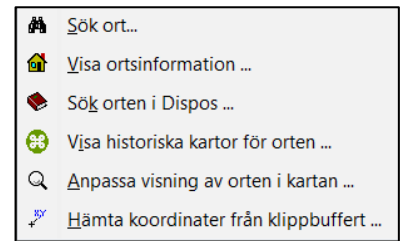


### Ortpanelen

Högerklicka var som helst i ortträdet och välj **Sök ort**. Efter sökningen visas orten markerad i ortträdet.

Håll ner vänster musknapp och dra namnet ut på kartan. Släpp det var som helst och en röd prick markerar platsen.

I ortpanelen visas alla orter – även de man själv har lagt till. **Visa ortsinformation** kan inte användas för att redigera ortsinformation. Det gör man i **Redigera orter** genom att klicka på husikonen i menyraden.



### Lagerpanelen till höger

Man kan välja att visa olika alternativ. Här är några förklaringar:

- Registrerade orter – *visar alla dina egna orter*
- Refererande orter – *visar endast egna orter som berör den aktuella levnadsbanan*
- Underlagskartor – *visar den/de kartor du har valt ska visas*



### Kartfönstrets vänsterkant

- Stänger kartfönstret.
- Stänger ortpanelen t.v.
- Pekare
- Förstoring – *Kan även använda mushjul eller Ctrl + resp Ctrl –*
- Positionera ort.
- Mäta avstånd.
- Stänger kartlagret t.h.
- Hämta händelser för huvudpersonen i familjeöversikten.
- Hämta händelser för personerna i familjeöversikten.
- Hämta händelser för personer i den byggda tavlan t.ex. *en antavla*.
- Hämta händelser för personer i den aktuella söklistan t.ex. *boende på en ort*.
- Visa orter för valda notiser – *ingen linje mellan orterna*.
- Visa linjer mellan orter för född och död
- Visa levnadsbanor
- Visa utvidgade levnadsbanor – *även sambo, begravd och yrke*
- Centra kartan kring personinformationen
- Visa information på Google Earth
- Töm kartan på personinformation

## 2. Kartor anpassade för Disgen

Om man köper kartor anpassade för Disgen så underlättar det kartarbetet genom att de är:

- Georefererade – hamnar på rätt plats
- Delade i mindre delar – inte så stora filer
- Bra som underlag för egna kartor

Följande kartor är anpassade för Disgen och finns att köpa på dis.se.

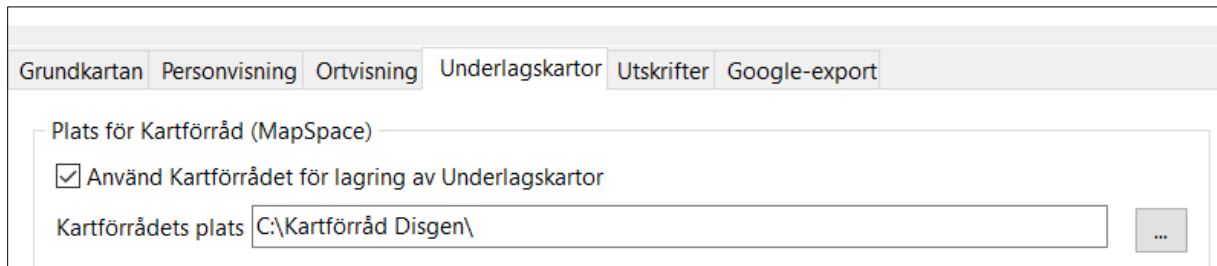
Skånska Rekognoseringskartan 1821 för Disgen, SRK	300 kr/ större delen av Skåne
Generalstabskartor för Disgen: Södra verket, GSK	300 kr/halva Sverige
Generalstabskartor för Disgen: Norra verket, GSK	300 kr/halva Sverige
Häradsekonomiska kartor för Disgen, HEK	300 kr/län ( <i>alla län finns inte</i> )
Äldre ekonomiska kartor för Disgen, GEK	350 kr/län
Topografiska kartor för Disgen	595 kr/hela Sverige, 4 olika kartor
Sockenkartor för Jämtland o Västernorrland	300 kr/län

## 3. Kartförrådet

Fördelen med ett kartförråd i stället för att ha kartorna i DgMap är att du kan använda samma kartor till fler databaser. Du kan även ha kartförrådet på en extern hårddisk och spara minne i datorn.

Gör så här: Skapa en mapp på valfri plats som du döper t.ex. till "Kartförråd Disgen". Gör inget mer!

Gå till Disgen, h-klicka i kartan och välj **Inställningar**. Välj fliken **Underlagskartor** och bocka i rutan för **Använda Kartförrådet för lagring av Underlagskartor**. Klicka på rutan med tre punkter och leta upp din nya mapp. I den nya mappen skapas nu en mapp **MapSpace** och undermappar för de olika karttyperna.



## 4. Placera in karta anpassad för Disgen i kartförrådet

När man köper kartor från Dis och ska lägga in dem i kartförrådet är det viktigt att det blir rätt antal "steg" mellan MapSpace och kartbilderna. *Se gulmarkering i bilden nedan.*

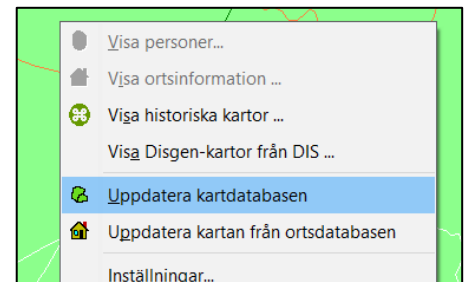


Dra/kopiera hela kartpaketet från usb till rätt undermapp under Mapspace. I detta fall kopieras hela GEK Kristianstads län till GEK under Mapspace.

2020-10-20

Om du använder övningskartorna på [medlem.dis.se/download](http://medlem.dis.se/download) måste du först packa upp dem (unzip). Sen ser du att det finns 2 olika kartpaket. Kopiera in varje kartpaket i rätt undermapp.

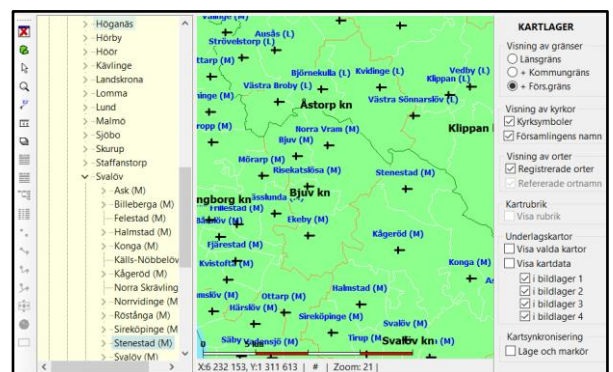
**Man måste alltid göra en manuell uppdatering av kartdatabasen** när man har lagt in nya kartor. Har man många kartor så tar det mycket lång tid!!!



## 5. Kartor i Disgen

Man kan använda 4 olika lager med underlagskartor på varje plats. Lager 1 visas när man har zoomat in mest och lager 4 när man har zoomat ut mest. Zoomnivån kan ställas in men om kartan blir för pixlig så stängs den automatiskt.

Kartor anpassade för Disgen lägger sig på rätt plats på kartan. Man säger att de är **georefererade**. Egna kartor får man själv placera på rätt plats.

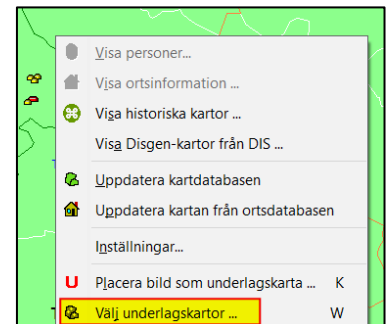


### Val av underlagskartor

Högerklicka i kartan och **Välj underlagskartor**.

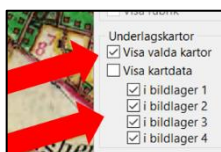
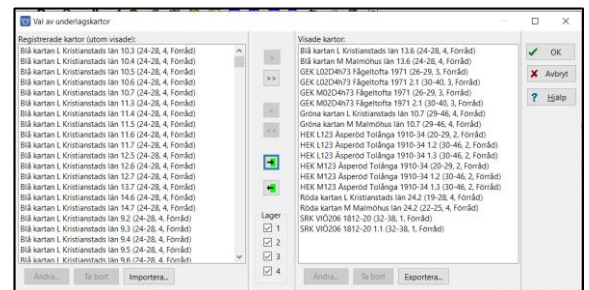
Kartor som finns i den vänstra delen visas inte och belastar inte Disgen. Med dubbelpilarna flyttar man allt till höger eller till vänster.

Flytta allt till vänster och använd den **gröna högerpilen** så får du kartor som är aktuella för valt område. Om du har ett stort område innan du valde kartor blir det tungt att arbeta i Disgen. Zooma in ordentligt före valet.



Du kan även välja att föra tillbaka kartor till vänster genom att först markera dem och därefter klicka på enkelpil till vänster.

I rutan **Visade kartor** kan man markera en eller flera kartor och ändra zoom-intervallet samt i vilket lager kartan ligger. Då klickar man på Ändra-rutan längst ner.



Klicka i rutan **Visa valda kartor** i Disgens kartfönsters lagerpanel. Ibland får man zooma ut för att se kartorna. Man kan bocka av bildlager som man inte vill titta på. Detta kan man tillfälligt göra genom att trycka på siffertangenterna 1, 2, 3 eller 4. När man rör något t.ex. musen så visas kartan igen.

# Kartor i Disgen – del 3

Lena Ringbrant Ekelund

[lena@dis-syd.se](mailto:lena@dis-syd.se)

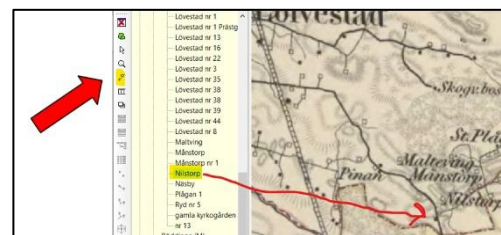
1. [Ge orterna koordinater genom Placeringsverktyget](#)
2. [Synkronisera två kartor](#)
3. [Fler verktyg](#)
4. [Dispos](#)
5. [Hitta historiska kartor på Lantmäteriet](#)
6. [Inställningar för kartan](#)
7. [Placera in egen karta](#)
8. [Fördjupning](#)

## 1. Ge orterna koordinater genom Placeringsverktyget

Om man har installerat kartor i Disgen är det enkelt att placera egna orter på rätt plats genom att välja **placeringsverktyget**.

Klicka en gång på **Shift**, håll sen vänster musknapp på ortens namn och dra namnet till rätt plats.

Om namnlappen är i vägen klickar man på **Ctrl** och gör på samma sätt.



## 2. Synkronisera två kartor

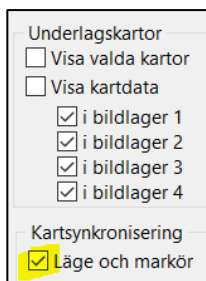
Stäng alla fönster i Disgen och öppna därefter kartan. Bocka av **Visa valda kartor**.

Zooma in ordentligt och **Välj underlagskartor**.

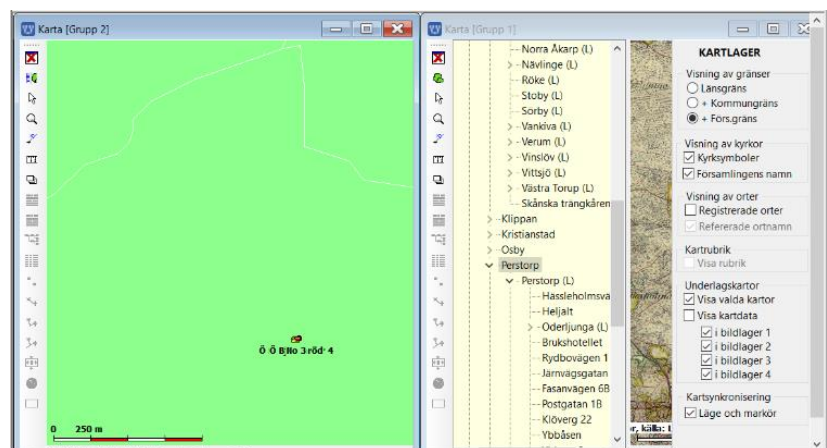
Innan jag klickar OK, så ser jag i vilka lager kartorna ligger. GEK ligger i lager 3 och HEK i lager 2 (HEK har en översiktsbild i lager 3 men den har ingen betydelse).

GEK L03D6a73 Vasabygget 1970-71 1.1 (30-40, 3, Förråd)
GEK L03D6a73 Vasabygget 1970-71 2.1 (30-40, 3, Förråd)
HEK L043 Oderljunga 1926-34 (20-29, 3, Förråd)
HEK L043 Oderljunga 1926-34 2.2 (30-46, 2, Förråd)
HEK L043 Oderljunga 1926-34 2.3 (30-46, 2, Förråd)

Välj **Kartsynkronisering**.



Två kartfönster visas bredvid varandra. Bocka av alla kartlager utom det du vill se på den högra kartan och bocka i **Visa valda kartor**.





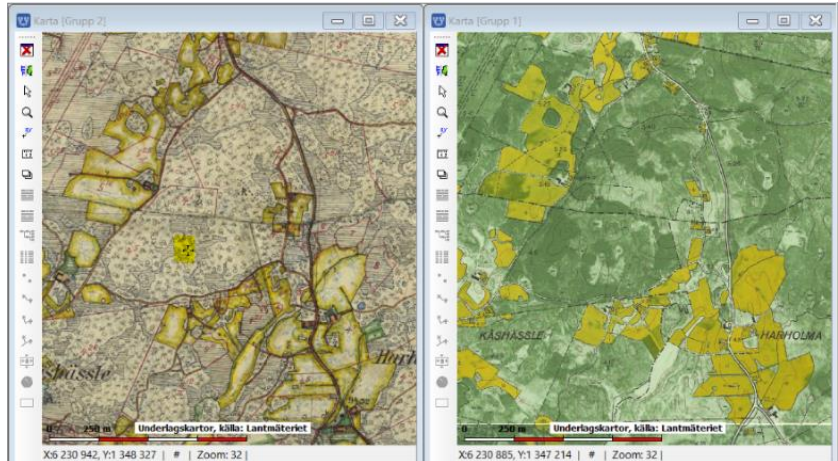
Stäng ortpanelen och lagerpanelen på den högra kartan.

Öppna **Kartlagret** på den vänstra kartan. Bocka bort alla bildlager utom det du vill visa. Bocka i **Visa valda kartor** och stäng därefter **Kartlagret** och **Ortpanelen**.

Två kartor visas bredvid varandra och musens förflyttning syns på båda kartorna. Ev. får man zooma för att se båda kartorna.



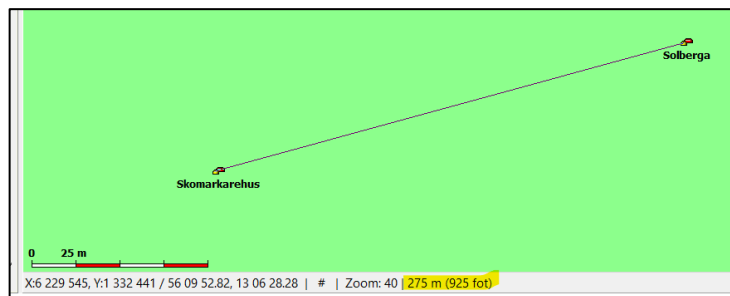
Vill du jämföra andra kartor så ändrar du vilka kartlager som ska visas.



### 3. Fler verktyg

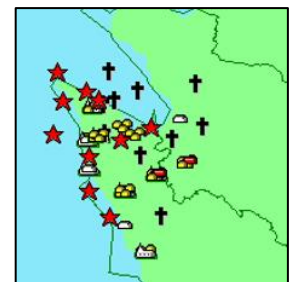
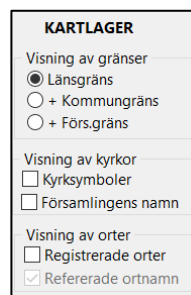
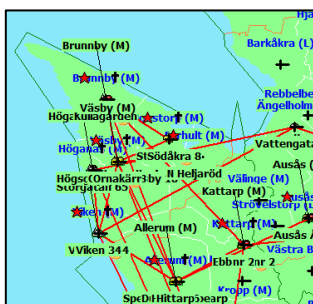
#### Mäta avstånd

Klicka på mätverktyget. Dra en linje mellan olika orter, mellan byar, hus m.m. Avläs direkt i nedre delen av kartfönstret. Korta avstånd får enheten meter (fot) medan längre avstånd får enheten km (gamla mil).



#### Hämta händelser för den byggda tavlan – Bra för DNA-anor

Bygg t.ex. en antavla och gå därefter till kartfönstret. Klicka på verktyget och levnadsbanorna för alla personerna i antavlan visas. Det blir rörigt, men om du väljer bort visning av kyrksymboler och församlingens namn samt stänger av visning av registrerade orter, så blir det mycket tydligare.



## 4. Dispos

Högerklickar du på en församling/by/gård och väljer Sök orten i Dispos... så kan det finnas mycket användbar information. Dispos har funnits en tid, men är inte helt färdig så det varierar mycket. Denna information står på DIS:s hemsida:

### Vad finns just nu?

Dispos utvecklas hela tiden och här följer exempel på källor som finns länkade.

- Genom att ange årtal och församling får du reda på vilken kyrkoboksvolym och ungefärlig sida som du ska slå upp.
- Klickbara hänvisningar direkt till kyrkoboksvolymer och sidor hos ArkivDigital, Ancestry och Digitala forskarsalen (f.d. Svar). (För att få tillgång till kyrkoboksidor krävs abonnemang på alla förutom Digitala forskarsalen.)
- Sidhänvisningar till husförhörslängderna, om församlingen är ortnamnsindexerad inom ramen för GIDx-projektet.
- Information om personregister finns tillgängliga för församlingen.
- Länkar till Lantmäteriets historiska kartor (Gratis).
- Länkar till dagens karta hos hitta.se.

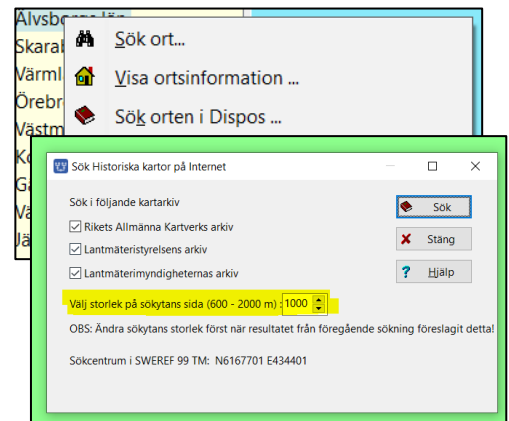
## 5. Hitta historiska kartor på Lantmäteriet

Historiska kartor kan du hitta på Lantmäteriet genom att h-klicka på orten i Ortpanelen eller h-klicka i kartan efter att du har zoomat in. Välj **Visa historiska kartor**.

Det går att ändra sökrutans storlek vilket kan ge fler eller färre träffar. Normalt står den på 1000, men det är valbart mellan 600 – 2000).

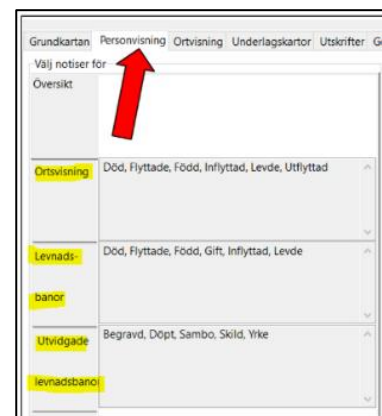
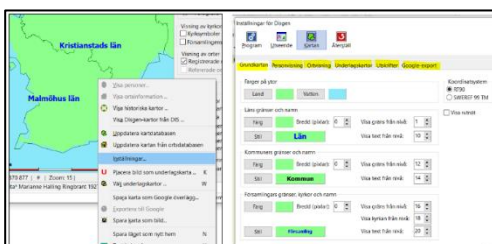
Om du inte får så många träffar, så kan du flytta till en annan plats på kartan och få fler träffar.

Lantmäteriets kartor kan du ladda ner genom att klicka på kartan/aktens nr längst fram. Vill du bara titta på den i lägre upplösning, så klicka på Köp.



## 6. Inställningar för kartan

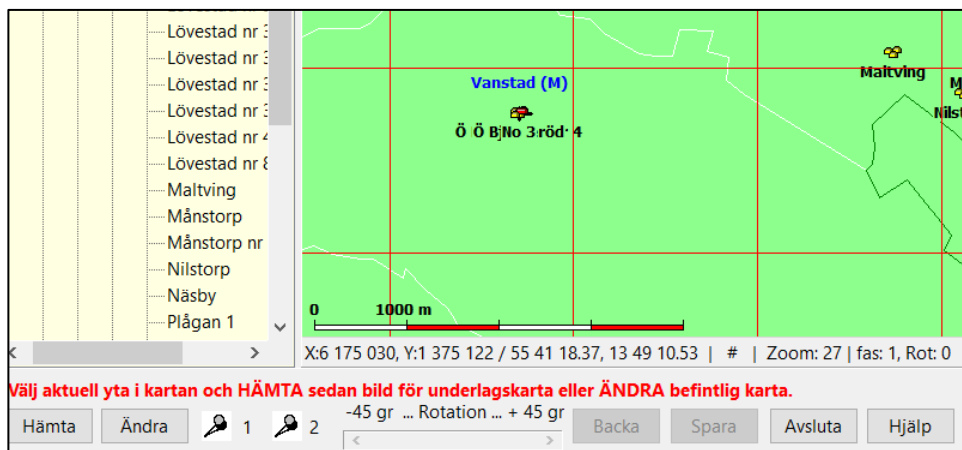
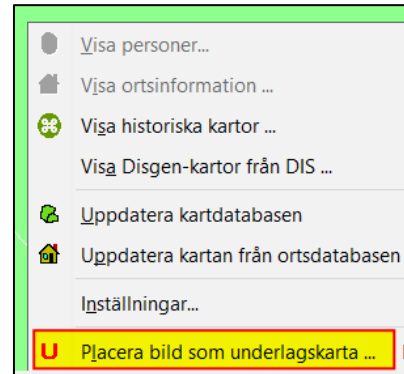
Högerklicka i kartan och välj **Inställningar**. Under de sex flikarna har man möjlighet att göra inställningar. Under fliken **Personvisning** kan man välja vad man vill visa på Levnadsbanorna resp. Utökade levnadsbanor. Om du vill ha med Konfirmation så måste du lägga till det.



## 7. Placera in egen karta

Ladda ner en karta t.ex. från Lantmäteriet och skär ut en liten bit av den. Spara den t.ex. på skrivbordet. Du kan även använda en egen karta som inte är rektangulär, men då får du läsa i handledningen hur man gör.

Öppna Disgen och högerklicka i kartan. Välj **Placera bild som underlagskarta**. Då kommer ett rutnät över kartan och en panel längst ner.



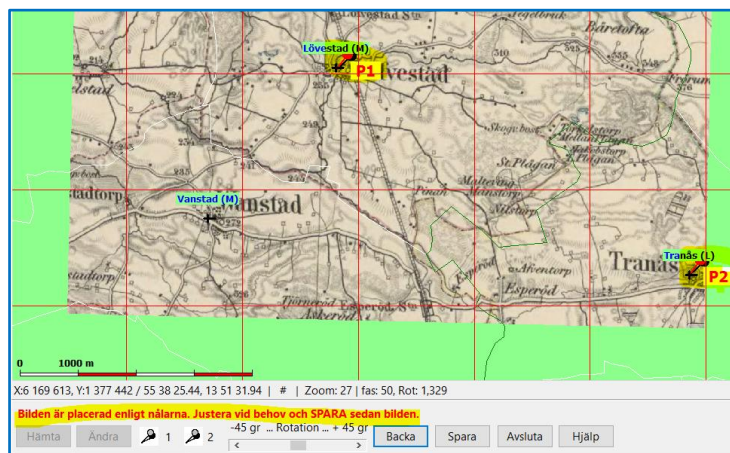
Klicka på **Hämta** och hämta din kartbild.

Med hjälp av de två **nålarna** kan du lägga kartan på rätt plats. Klicka på nål 1 och placera den på den gamla kartan t.ex. på en kyrka. Ta en nål från nr 1 en gång till och placera den på samma plats på den nya kartan. Upprepa samma sak med nål nr 2.

Om du har svårt att se den undre kartan kan du trycka på **0-tangenten** på ditt tangentbord så släcks kartan tillfälligt. Om du inte blir nöjd, kan du backa tillbaka och göra om.

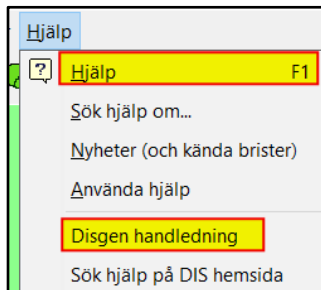
När du är nöjd väljer du Spara. Du får döpa kartan och välja lager och zoom-nivåer. Till slut väljer du Avsluta och kartan är sparad.

Det är även möjligt att infoga kartor som ej är rektangulära t.ex. en Laga skiftes-karta. Läs mer om det i Disgens-handledning på nätet. Länk finns [här](#).



## 8. Hjälp och fördjupning

- Välj "Hjälp" på menyraden och välj därefter **Disgen handledning**. Du kopplas till Dis hemsida med många bra artiklar som hjälper dig. Länk till innehållsförteckningen [här](#).



- Björn Johansson har tagit fram mycket bra kartkurser för Disgen och de finns på <https://www.dis.se/kartkurs-disgen>. Läs/gör gärna dessa!
- Björn Johansson och Karl-Ingvar Ångströms bok **Släktforska med kartor** som tyvärr är slutsåld. Om du har eller får låna dem, glöm inte att använda CD-skiva som finns i boken. Där finns mycket användbart!

