

# Diskulogen

med  
**SLÄKTFORSKARNYTT**

Nummer 45, Juni 1998

ISSN 1101-3826

(c) Föreningen DIS

*Rapport från  
släktforskarnas  
DATARIKSDAG  
i Linköping  
En av höjdpunk-  
terna var databasen  
om Söder i Stockholm  
som kommer på CD*



**Presstopp: NordGen 98 Inställd!**

*Läs mer på sidan 6!*

**Kom och se senaste nytt hos DIS på  
Släktforskardagarna i  
Jönköping 29-30 aug.**



*Du har väl  
uppdaterat din  
**DISGEN 7** till  
senaste  
versionen  
**DISGEN 7.0d!***

*Linköpings  
borgmästare  
skriver in sig i  
"husbesökslängden"  
vid invigningen av den  
nya släktforskarstugan  
i Gamla Linköping*

## I DETTA NUMMER

<i>Ordföranden har ordet . . . . .</i>	<i>3</i>
<i>Forskarstugan i Gamla Linköping . . . . .</i>	<i>3</i>
<i>Välkommen till Släkt- forskar dagarna . . . . .</i>	<i>3</i>
<i>Var finns släktforskarnas smultronställen? . . . . .</i>	<i>3</i>
<i>Nya släktforskarstugan invigd . . . . .</i>	<i>4</i>
<i>Tips om släktböcker . . . . .</i>	<i>6</i>
<i>Insändare 1 - Om CD . . . . .</i>	<i>6</i>
<i>Insändare 2 - Om utskrifter . . . . .</i>	<i>6</i>
<i>Ett smultronställe! . . . . .</i>	<i>7</i>
<i>En märklig likhet . . . . .</i>	<i>7</i>
<i>Datariksdag för släkt- forskare . . . . .</i>	<i>8</i>
<i>DISGEN7 - Du har väl senaste versionen? . . . . .</i>	<i>8</i>
<i>Insändare 3 - Om slakten på internet . . . . .</i>	<i>8</i>
<i>Efterlysningar . . . . .</i>	<i>9</i>
<i>Kalendern . . . . .</i>	<i>9</i>
<i>Nya medlemmar . . . . .</i>	<i>10</i>
<i>DIS Postorder . . . . .</i>	<i>13</i>
<i>DIS - Föreningen för dator- hjälp i släktforskningen . . . . .</i>	<i>16</i>

**Diskulogen**  
med  
**SLÄKTFORSKARNYTT**

Medlemsblad för  
Föreningen för  
datorhjälp i  
släktforskningen

Ansv. utgiv: Sture Bjelkåker  
Redaktör: Björn Johansson  
Medlemsbladet utkommer med 4 nr / år.

**Föreningen DIS**

Ordinarie medlemskap: SEK 100:- / år.  
Famijemedlem: 50:- / år.  
DIS postgiro: 14033-5  
Adress: Föreningen DIS  
Gamla Linköping  
582 46 LINKÖPING  
Telefon: 013 - 14 90 43  
Fax: 013 - 14 90 91  
E-post: dis@dis.se  
Hemsida: <http://www.dis.se>

**DIS Expedition och  
Forskarstuga**

Besöksadr: Hovslagaregatan 3  
Öppet: Normalt mån-fre 9-16,  
(Ring gärna före besök.  
Ibland extra öppet på  
kvällar och helger.)  
Kansli: Ragnhild Bergström  
Annika Blomberg  
Telefontid: Säkrast mån-tor 9-12  
Telefon: 013 - 14 90 43  
Stugvärd: Roland Karlsson  
Brunörtsvägen 30, 59062 LINGHEM  
Tel 013 - 705 27

**DIS styrelse 1997-98**

Ordförande: Sture Bjelkåker,  
Hässlegatan 5, 589 57 LINKÖPING,  
Tel. 013-150902, Fax. 013 - 160762  
Vice ordförande: Lars Blomberg,  
Ärenprisv. 111, 590 62 LINGHEM,  
Tel. 013-704 58, Fax. 013 - 70971  
Sekreterare: Olof Cronberg,  
S.Järnvägsg 21A, 352 34 VÄXJÖ,  
Tel. 0470-217 63  
Kassör: Gunder Grünning,  
Ekholmsv. 45, 589 29 LINKÖPING,  
Tel. 013 - 15 20 12

**Övriga ordinarie ledamöter:**

Marianne Falkenströmer,  
Hålvägen 34, 147 53 TUMBA,  
Tel. 08-530 340 39

**Björn Johansson,**  
Bronsåldersg 21, 589 51 LINKÖPING  
Tel. 013-15 88 31, Fax. 013-15 24 63

**Bo Kleve,**  
Kindagatan 45, 582 47 LINKÖPING,  
Tel. 013-14 09 81

**Björn Molin,** Silleskärgatan 81,  
421 59 VÄSTRA FRÖLUNDA,  
Tel. 031-45 98 80

**Jan Nilsson,** Box 96,  
245 21 STAFFANSTORP,  
Tel. o. Fax: 046-25 57 88

**Suppleanter:**

**Björn Hellström,**  
Flystaslingen 6, 163 46 SPÅNGA,  
Tel. 0708 - 36 12 36, Fax. 08-716 53 73

**Lotta Hessel,** Värö Backlyckan,  
585 99 LINKÖPING, Tel. 013-297908

**Valberedning**

Sammanställande: **Roland Karlsson,**  
Brunörtsvägen 30, 59062 LINGHEM,  
Tel 013 - 705 27

**DIS regionföreningar**

Medlemsavgiften betalas via DIS pg.  
**DIS-AROS,** Box 10005, 720 10 Västerås.  
Ordf: **Kent Roos,** tel. 0708 - 95 94 00  
Medlemsavgift + 50:-

**DIS-MITT,** c/o Lennart Lindqvist  
Lejdarvägen 13, 865 32 ALNÖ  
Ordf: **Robert Hammarstedt,**  
Tel. 060-302 28  
Medlemsavgift +50:-

**DIS-Småland,** c/o **Rune Elofsson** (ordf),  
Duvgatan 10, 575 34 EKSJÖ,  
Tel 0381-12994,  
Medlemsavgift + 50:-

**DIS SYD,** Box 96, 245 21 Staffanstorps  
Ordförande: **Jan Nilsson,**  
se DIS styrelse  
Medlemsavgift + 50:-

**DIS-VÄST,** c/o Jan-Åke Thorsell,  
Björkedalsg. 5,  
426 68 VÄSTRA FRÖLUNDA,  
Ordf: **Stig Rahm,** tel. 0522-868 88,  
Medlemsavgift + 50:-

**DIS-ÖST,** Box 30 110,  
104 25 STOCKHOLM  
Ordf. **Carl-Olof Sahlin,**  
Tel. 08-756 33 14,  
Medlemsavgift + 60:-

**Internet**

**DIS Hemsida:** <http://www.dis.se/>  
**Web-master:** Jonas Medin,  
Sandvik, Björkliden,  
590 78 VRETA KLOSTER,  
Tel 013-613 42

**DISNET**

**DIS Family BBS** 013 - 13 94 73  
**DIS-Aros BBS** 021 - 41 77 40  
**DIS-Mitt BBS** 060 - 315 34  
**DIS Syd BBS** 046 - 25 82 35  
**DIS West BBS** 031 - 56 31 31

**DIS Arkiv**

**Nils-Erik Iwar,** Eddagatan 10,  
582 43 Linköping, Tel. 013-14 87 70

**DISBYT-assistans**

Till någon av dessa kontaktpersoner  
skickar du dina DISBYT-utdrag:  
**DISGEN/PC-användare i DIS SYD:**  
DIS SYD, c/o Ove Billing,  
Torngatan 13, 312 31 LAHOLM,  
Tel. 0430-141 20

**DISGEN/PC-användare i DIS-VÄST:**  
DIS-VÄST, c/o Hans Vappula,  
Spannlandsg. 9, 414 79 GÖTEBORG,  
Tel. 031- 41 07 06

**DISGEN/PC-användare i DIS-ÖST:**  
DIS-ÖST, c/o Carl-Olof Sahlin,  
Högomsvägen 38, 183 50 TÄBY,  
tel 08-7563314

**DISGEN/PC-användare i DIS-AROS:**  
DIS-Aros, Kent Roos, Box 10 005,  
720 10 Västerås, tel 021- 520 56

**DISGEN/PC-användare i DIS-MITT:**  
DIS-MITT, c/o Annika Lindqvist,  
Lejdarv. 13, 865 32 ALNÖ,  
tel. 060-55 83 39

**Övriga DISGEN/PC**

DIS, c/o Lotta Hessel, se DIS styr.

**Övriga DISGEN (Mac) och andra  
släktforsk.program-användare:**

DIS, c/o Olof Cronberg, se DIS styr.

**DIS Faddrar**  
Se sidan 15!

**Här finner du de rätta  
adresserna!**

Dessa är tagna direkt ur medlems-  
registeret. *Om felaktigheter eller  
ändringar uppstått, v.v. meddela om-  
gående DIS expedition,* så att vi kan  
rätta uppgifterna i medlemsregistret  
och i nästa nummer av Diskulogen!  
Funktionärers och övriga medlem-  
mars E-post adresser hittar du på DIS  
hemsida!

Björn J

## Ord- föranden har ordet

**S**å är då den nya Släktforskarstugan i Gamla Linköping invigd. Du som passerar Linköping i sommar på din semester, titta gärna in i stugan. Ring gärna några dagar i förväg om det är något särskilt du vill diskutera.

Det är mycket som fungerar bra i DIS för närvarande, men inte allt. Det har bl a varit svårt att få problemrapporteringen för DISGEN 7 att fungera fullt ut, många har t ex fått vänta länge på personligt svar. Vi har dock försökt sortera ut och vidarebefordra allt väsentligt till Lars B, så att det mesta ska vara omhändertaget till version 7.0e så småningom. Men trots allt, med över 4.500 levererade 7:or till gamla och nya medlemmar, så måste man nog säga att lanseringen av Windows-versionen av DISGEN gått minst så bra som vi hoppats.

Ett annat och betydligt större problem är Mac-versionen av DISGEN som ju sedan länge inte fungerat tillfredställande på nyare Mac-datorer. Vi har fortfarande, när detta skrivs, inte säkerställt lösningen på problemet. Alla medlemmar som har skaffat Mac-programmet kommer under sommaren att få ett brev där vi noga ska redogöra för den uppkomna situationen och tänkbara lösningar för våra Mac-användare.

Den nya Personuppgiftslagen är nu beslutad av Riksdagen och börjar gälla den 24 oktober. Konsekvenserna för oss släktforskare är ännu inte helt klarlagda, tolkningen av den nya lagen i vissa avseenden ska bl a tas upp under ordförandekonferensen i samband med förbundsstämman i augusti. Men det tycks vara klart att lagen endast behandlar uppgifter om levande personer. Det sägs också att verksamhet av privat natur, som väl släktforskning för det mesta kan sägas vara, inte omfattas av den nya lagen.

Datariksdagen som DIS anordnade i april på uppdrag av Släktforskarförbundet innehöll så mycket spännande saker som är på gång för oss släktforskare, att vi publicerar minnesanteckningarna i sin



## Forskarstugan i Gamla Linköping

Stugvärd Roland Karlsson

**S**om du kan läsa på annan plats i tidningen har vi flyttat till nya lokaler med möjlighet att ge dig ännu bättre service! Vår expedition har fått mer utrymme - högre i tak - och vi är nu bemannade hela dagarna. Vi kan också ge dig bättre tillgång till våra datorer, bibliotek och utställningar.

Tillsammans med ÖGF - Östgöra Genealogiska Förening - erbjuder vi i den gemensamt utnyttjade forskarstugan en rikhaltig besöksinformation och medlemservice till våra resp. medlemmar.

Har du vägarna förbi så titta gärna in i Gamla Linköping, ta vägen förbi Wärdshuset upp mot Krudbodtorget och slink in i första porten till vänster. Framför dig ligger då på vänster hand **Scoutgården** där vår forskarstuga är inrymd i markplanet. Även handikappade är självklart välkomna och vi disponerar en rullstolsramp för att underätta tillträdet uppför de lilla stentrappan.

Vill du försäkra dig om att vi är på plats så ringer du vår exp. i förväg.

**Hjärtligt välkommen!**

helhet här i Diskulogen. Med tanke på alla projekt kan man förmoda att det blir en hel del godbitar att visa upp på den teknikutställning som ska finnas på Släktforskarstämman i Linköping år 2000.

Sture B



## Välkommen till Släkt- forskar- dagarna i Jönköping 29 - 30 aug

## Var finns släktforskarnas smultronställen?

Ja, man kan undra!

Ett, säger ETT, tips har kommit redaktionen till handa! Är det måhända så att även släktforskarna, liksom bär- och svamplockare, vill hålla sina godbitar för sig själva? Ja, några större utläggningar om semestertips lär ni inte få i detta nummer. På insändarplats hittar du i alla fall ett glädjeämne!

Björn J

**S**jälvklart finns DIS på plats! Kom och titta på senaste nytt i DISGEN, sök i DISBYT-databasen eller lämna ditt DISBYT-utdrag eller GEDCOM-fil! Även om du lämnat utdrag tidigare, så behöver databasen nog uppdateras, om inte annat för att ta med förnamnen! Och så har det kommit mera material i databasen sedan sist, så du kan få nya "napp"! Bekanta dig också med och och anmäl dig till nya regionföreningen DIS-Småland!

Vi kommer att finnas på fyra olika platser så att du enkelt skall kunna hitta oss!

**Väl mött i Jönköping!**

## Nya släktforskarstugan invigd

**D**en 10 maj var det dags att högtidligen inviga den nya stugan för släktforskning i Gamla Linköping. DIS och ÖGF (Östgöta

Genealogiska Förening) hade gemensamt inbjudit ett 60-tal personer att övervara ceremonin, förutom att minst lika många medlemmar hörsammat kallelsen i respektive medlemstidning.

För att få plats för alla hade vi för dagen fått låna utrymme av den andra hyresgästen i huset, Valla Scoutkår.

För DIS var detta det 4:e (och sista?) steget i lokalfrågans lösning under den fantastiska expansionen från några hundratals medlemmar i början av 80-talet, med en skrubben i en

källare i Gottfridsberg som föreningslokal. DIS var då andrahandshyresgäst hos ÖGF. Senare kunde vi disponera hela källarlokalen, och hösten 1994 kom det första stora lyftet genom flytningen till Gamla Linköping och Gelbgjutaregården. Då hade DIS 3.500 medlemmar. Men stugan vart för trång!

Nu är antalet fördubblat till 7.000 medlemmar och cirkeln sluts genom att ÖGF nu i stället blir andrahandshyresgäst hos DIS. Men vissa lokaler ska vi ha gemensamt och kan därmed erbjuda "fullservice" åt medlemmar och besökande i Gamla Linköping, genom att vi täcker såväl själva släktforskningen som dess datorhjälpmedel. Och inte minst, vi får nu ordentliga arbetsplatser för vår expeditionspersonal. Och en kurs- och konferenslokal i källaren. Och ÖGF får chansen att göra sitt bibliotek mer tillgängligt för forskning.

Så det var inte utan att det kändes "historiskt" när Linköpings borgmästare Eva Joelsson klippte det blågula bandet i närvaro av övriga honoratoris, lokalpressen samt inte minst ett antal av våra medlemmar. Gamla Linköpings välkände intendent Gunnar Elfström berättade historien kring själva



*Intendent Gunnar Elfström berättar om husets bakgrund och borgmästare Eva Joelsson klipper banden.*



huset, den s k Ekmanska gården flyttad från Ågatan till Gamla Linköping. Bland gratulanterna till DIS och ÖGF fanns också bl a landsarkivarien i Vadstena och representanter från universitetets Centrum för lokalhistoria.

Under invigningen kunde DIS uppmärksamma sin 7.000:e medlem, Karl Wilhelms-



*Kvartersspolisen "håller ett öga" på arrangemanget.*





son, som fick den sedvanliga presenten, ett DISGEN-program. ÖGF hade just passerat 1.000 medlemmar, men den 1000:e bor i USA och kunde inte närvara.

Men USA och svensk-Amerika var ändå i högsta grad närvarande genom Donna Dddahlman-Cole, som just anlät via Arlanda för att söka sina svenska rötter. Som ett första exempel på praktisk samverkan mellan DIS (Ove Huzell) och ÖGF (Christina Gustavsson) fick hon sin Sverige-släkt framforskad och snyggt presenterad i datautskrift. En livs levande tremänning från Söderköping och ett par andra släktingar, som Donna dittills inte haft en aning om, hade också inbjudits. På sidan 7 redovisar Ove Huzell en jämförelse mellan Donnas svenskrötter och Vilhelm Mobergs Karl Oskar och Kristina.

Sen var det dags för guidad tur genom Släktforskarstugans olika rum, bl a fanns en historisk DIS-utställning med DISGEN snurrande på olika datorer alltifrån ABC80 och framåt.

Alla besökare fick också skriva sina namn i den nyinrättade sk "Husbesökslängden", släktforskarstugans gästbok. I stället för de gamla husförhörens kolumner för kunskap i katekesen mm, kan man där ange sina släktforskarintressen.



*Donna från USA uppmärksammas av såväl Christina från ÖGF och Sture från DIS.*

*DIS och ÖGF uppvaktas av Landsarkivet i Vadstena*



*Borgmästare och intendent (ovan) i högljutt samspråk för att överrösta gårdsmusikanterna!*

*Karl Wilhelmsson (t.v.), en 7 000:an till medlem, har erhållit ett DISGEN-program.*

*Lars Blomberg (t.h.) tänker tillbaka på de första DISGEN-programmet för ABC.*



## Tips om släktböcker

**S**läktböcker kan göras på många olika sätt! Till DIS 10-årsjubileum inbjöd DIS sina medlemmar att tävla i ett antal olika grenar: Bästa släktbok, Största släkttavla, största antavla, mm. Vi fick in många intressanta tävlingsbidrag då.

Inför NordGen 98 - Den nordiska släktkonferensen, som äger rum 3-4 okt i Vår Gård, Saltsjöbaden - skulle vi gärna vilja veta hur din släktbok ser ut eller hur du skulle vilja ha den utformad. Kanske du deltog på DIS 10-årsjubileum och har förädlad din dokumentation sedan dess?

Du har även möjlighet att skicka in ett exemplar som bidrag i den utställning och "workshop" som kommer att arrangeras av DIS och GF under NordGen.

Insändaren nedan tar t.ex. upp frågan hur man på ett praktiskt sätt skall utforma

och distribuera sina släktböcker.

Hör av dig till oss, Marianne eller Björn, *senast 1 september.*

### *Skicka din släktbok till:*

DIS, Gamla Linköping, 582 46 Linköping.  
Tala också om ifall DIS får behålla släktboks-exemplaret för sitt bibliotek i Gamla Linköping. Det är många som vill se exempel på släktböcker framställda med dator.

### *För närmare information kontakta:*

Marianne Falkenströmer, Hålvägen 34,  
147 53 Tumba, tel 08-530 340 39

Björn Johansson, Bronsåldersgatan 21,  
589 51 Linköping, tel 013-15 88 31

**NordGen 98**

I SAMARBETE MED



### Insändare 1 Om CD

**T**ack för Diskulogen nr 44. Tidningen blir allt bättre! Jag vet vilket arbete det är att göra en tidning.

### CD -Är det något för oss släktregistrerare?

Det var med intresse jag läste artikeln om CD i eftersom detta utmärkta medium kan lagra stora mängder data. Det har även de sista åren blivit ett billigt sätt att distribuera information. Detta kan vara värdefullt i släktsammanhang. Registreringen av släktdata i en databas är inget självändamål. Det är resultatet därav som räknas.

Resultatet kan vara en stamtavla eller antavla ur DISGEN i tabellform och/eller grafiskt, men det kan också bli en släktbok med bilder och rätt mycket text.

#### **Frågorna som uppstår då:**

Hur ska jag distribuera detta till intresserade?

Kan CD vara ett bra och ekonomiskt alternativ?

Hur ska jag i så fall förfara?

Att trycka på papper i de små upplagor det här är frågan om blir ganska dyrt. Den släktbok, som den Blombergsska släktföreningen tog fram, kopierade och band in omfattade nära 150 sidor text med bilder och ytterligare nära 100 sidor bilagor. Den kostade strax under 200 kronor i en upplaga av, tror jag, 200 ex. Det är alltså en investering på flera 10tals tusen kronor.

En CD, skulle sannolikt rymma i stort denna information och skulle enligt artikeln bara kosta 20 kronor styck i inköp plus kopieringskostnaden. Hur stor kopieringskostnaden är, har visserligen inte angivits där eller hur den varierar med upplagan, men sannolikt är den lägre än vad man får betala till kopieringsfirmor. Framförallt kan man göra kopiorna själv allteftersom behovet uppstår. Man undviker att ta risken att trycka en för stor upplaga av sin släktbok.

Hela denna problematik kanske bör behandlas i en kommande artikel?

Med vänlig hälsning

nr 7604

Gösta Montelius

## PRESSTOPP

Vi har just fått veta att Släktforskarförbundet beslutat ställa in NordGen 98 p.g.a. för få anmälda (48 st).

Vi avser dock att fullfölja vår "workshop" om släktböcker vid annat tillfälle, så skicka gärna in ditt släktboksexemplar ändå!

Insändare 2

## Om utskrifter

**U**nder det senaste året har min släktforskning så gott som uteslutande gått ut på att försöka finna så många ättlingar som möjligt till de 16 personer, som finns i generation IV på min egen antavla.

Då båda mina föräldrar kommer från samma lilla fiskeläge (där "ingiftet" var stort), har jag hoppats finna för mej hittills okända bryllingar och pysslingar bland dagens befolkning. Detta har jag också gjort! Ett styvt men intressant arbete, som ännu inte är avslutat.

Problemet är - hur skall jag kunna dokumentera och åskådliggöra mina forskningsresultat på ett bra sätt och då helst med datorns hjälp? Helst skulle jag också vilja kunna numrera alla personerna på ett lätthanterligt sätt - men hur? På min egen antavla använder jag Hagers system.

Tacksam för tips.

Medlem 7387, Bo Hjelm,  
Bokviksgat 23, 213 74 Malmö

#### **Redaktörens kommentar:**

*Med personerna i DISGEN7.0 kan du lagra personerna på vanligt sätt med alla realtioner du känner. Med utskriftsformen Släktmatrikel får du med alla dina släktingar samlade under resp. ana. Numreringen blir en kombination av den valda för antavlan och en numrering av ättlingar byggd på stora och små bokstäver. A,B,C... anger söner till en ana. a,b,c... anger döttrarna. Barnbarn blir kombinationer. Ab är 1:a sonens 2:a dotter. Alla personer får sin roll beskriven i förhållande till probanden!*

*Det finns säkert alternativ till detta!*

*Björn J*

## Ett smultronställe!

Har du rötter i Lerbäck - Löckna - Getabo - Berg - Hult - mm (T)?

**D**å jag för ett och ett halvt år sedan började släktforska var jag mycket energisk, som man alltid är i början av ett projekt. Jag visste att min farfar var från Lerbäck, men mer visste jag inte. Då jag på Uppsala landsarkiv började titta i hf-längderna mm upptäckte jag att hans förfäder tydligen bott där sedan 1700-talet. Genom en mycket avslägsen släkting, som jag aldrig hört talas om och vars adress jag hittade bland min avlidna faders papper, erhöj jag en del uppgifter på personer från 1800-talet. Bland annat fanns det dessutom uppgift om en bok om Lerbäck. Den lånade jag naturligtvis på biblioteket (som fick rekvirera den från Örebro Stadsbibliotek).

Energisk, som jag tidigare nämnde, så bestämde jag mig för att resa till Lerbäck. Via en mångfald samtal kom jag så småningom i kontakt med Lerbäck's Allaktivitetsförening. Där fick jag uppgift på att i Lerbäck har det varit en hel del s.k. byavandringar och att John Lindqvist och hans son Anders är eldsjälarna i detta projekt. Kontakt med John Lindqvist, som var mycket tillmötesgående - resa till Lerbäck - och han tog mig ut på en biltur en hel eftermiddag till många av byarna och visade mig platser där mina förfäder enligt uppgift har bott.

Men - det bästa av allt - jag fick häften, som de givit ut vid sina byavandringar. Dessa kunde innehålla uppgifter om gårdar, dess historia, var de legat, vad som hänt med dem, personer med särskild anknytning till byn, vilka familjer som bott i byn. Det fanns uppgifter från 1700-talet ibland.

Det senare har hitintills varit det mest intressanta. Tyvärr har t.o.m. jag som nybörjare hittat en del småfel, men en del familjeförhållanden har jag fått lösta. Jag fick t.ex. en uppgift på att en person varit gift två gånger och vid närmare forskning så upptäckte jag detta. En annan av mina anfäder skall också ha varit gift två gånger (under första hälften av 1700-talet) och

## En märklig likhet!

Ur Vilhelm Mobergs  
UTVANDRARNA

**F**rån Korpamoen i Ljuders socken utvandrade i april 1850 familjen Nilsson, betående av *Karl Oskar* och hans maka *Kristina* samt barnen *Johan* 4, *Märta* 3, och *Harald* 1 år.

Avresan skedde med häst och vagn från Ljuder till Karlshamn där familjen gick ombord på briggen **CHAR-LOTTA** som utan mellanhamn seglade till New York. *Kristina* 25 år var havande.

Från New York reste familjen Nilsson och övriga från Ljuder med hjulångare uppför Hudsonfloden till Albany, där det märkvärdiga färdstättet ångjärnbana tog vid. Avstigning i buffalo och ny hjulångare över De Stora Sjöarna till Chicago, där ännu en hjulångare väntade.

Efter en lång och svår färd uppför Mississippifloden tog man sig till fots fram till norra sidan av en sjö med indiannamnet **Ki-Chi-Saga** mitt i bördiga Minnesota. Här födde *Kristina* den 7 november 1850 en son som fick namnen *Nils Oskar Danjel* men kallades för *Dan*.

*Boken UTVANDRARNA i engelsk översättning gavs till Donna av Christina Gustafsson, ÖGF, vid ankomsten till Linköping med uppmaningen att omedelbart börja läsa den.*

Ove Huzell, medl 7963

Ur Donna Dahlman-  
Cole´s släkt:

**F**rån Ribbingshof i Norra Vi församling utvandrade i april 1852 familjen Andersson bestående av *Carl* och hans maka *Brita-Maja* samt barnen *August* 11, *Lovisa* 7, *Gustava* 5 och *Carolena* 3 år.

Avresa troligen med häst och vagn till Gränna och båt via Göta Kanal till Göteborg. Där gick familjen ombord på briggen **RAPID** som utna mellanhamn seglade till New York. *Brita-Maja* 37 år var havande.

I New York avled familjen Anderssons lillflicka *Carolena* av okänt skäl. Resan fortsatte uppför Hudsonfloden med båt till Albany där Järnväg tog vid. I Buffalo byte till hjulångare som förde familjen Andersson längs Eiresjöns östra strand cirka 80 km, där man landsteg. Nu återstod endast 35 km till målet, en bördig trakt vid norra sidan av en sjö med indiannamnet **Chautauqua** i Västra New York. Här födde *Brita-Maja* den 25 december 1852 en dotter som fick namnet *Mary*.

*Mary* var farmor till *Donna Dahlman-Cole* från Los Angeles. *Donna* som besökte Sverige i maj 1998, var hedersgäst tillsammans med Linköpings borgmästare Eva Joelsson vis DIS-ÖGF:s invigning av den nya Släktforskarstugan i Gamla Linköping den 10 maj.

annat också - vem vet?

Hälsningar

Medl 8253, Berit Palágyi, Blålockestigen 6, 432 36 Varberg  
tel 0340-132 10,

Epost bell@ebox.tninet.se

detta skall jag forska vidare i.

Jag har talat med John Lindqvist i Lerbäck, om jag fick tipsa andra släktforskare om dessa häften och jag fick tillstånd till detta. Har du rötter i Lerbäck - tag kontakt med John Lindqvist, Berg, Närkesberg, 690 45 Åsbro, tel 0583-404 89 eller 221 92. Han kanske kan tipsa dig om



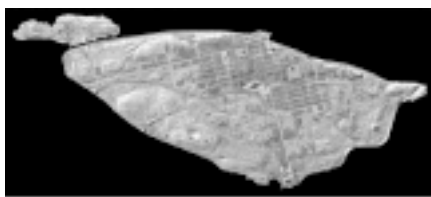
## Data- riksdag för släkt- forskare

**A**r 1995 och 1996 anordnade Kronobergs Genealogiska Förening, respektive Föreningen Släktdata, sk "registerseminarier" för att försöka komma överens om standard och normer främst för den omfattande registrering av kyrkböcker som pågick för fullt bland föreningar och enskilda forskare runt om i landet.

Av Släktforskarförbundet fick Föreningen DIS uppdraget att anordna en 3:e konferens av detta slag. Förbundets datagrupp beslöt kalla konferensen för Datariksdag för att betona ambitionen att vara ett allomfattande diskussionsforum för såväl ideella föreningar som offentliga arkiv och institutioner med intresse i dataprojekt för släktforskning.

Datariksdagen samlades den 25 april på Collegium i forskningsbyn Mjärdevi i Linköping med 55 deltagare från såväl föreningar som institutioner, dataprojekt och arkiv.

Som bilaga finner du lite minnesanteckningar från tillfället. Håll till godo!



*Ett av de mycket intressanta föredragen på Datariksdagen handlade om den kommande CD-skivan om människorna på Söder i Stockholm.*

Vår lilla serie om  
Datortermer  
återkommer i nästa nummer av Diskulogen



## Du har väl senaste versionen? Glöm inte att uppdatera till DISGEN 7.0 d

**G**enom en enkät bland våra faddrar kan vi konstatera att *många DISGEN-användare ännu inte uppdaterat sina DISGEN 7.0c till DISGEN 7.0d!*

Ett flertal buggar är rättade i den senare versionen och du slipper därmed onödiga problem om du uppdaterar dig! Uppdateringen är kostnadsfri och kan ske på två olika sätt:

- 1) Ladda ner uppdateringsfilen från DIS hemsida på Internet eller
- 2) Skicka en tom diskett med frankerat svarskuvert till närmaste fadder eller till DIS.

Som du förstår så vill vi också gärna undvika en mängd problemrapporter på fel som redan är kända och åtgärdade.

*Om du hittar brister i DISGEN 7.0d kontaktar du lämpligen först en fadder för att reda ut om felet är känt, enkelt kan åtgärdas eller undvikas. Om problemet kvarstår skickar du din felrapport, om möjligt med tydlig redogörelse hur felet uppkom och bifoga ev. bug.fil via Internet till*

*dg7@dis.se*

*eller med vanlig post till DIS, märk kuvertet DG7.*

### DIS Arkiv

Blanketter finns på nätet, se  
<http://www.dis-syd.m.se/arkiv.htm>

## Insändare 3 Slakten på internet

**H**ej, fick Diskulogen idag. Ett stort tack för spalterna om Slakten på Internet.

Det är skönt att få klara regler innan jag lägger upp en hemsida - och begår regelbrott.

Men det är en sak jag reflekterar över. Jag - och andra som forskat på samma släkt - har skrivit ut en släktsammanställning på slakten Birath som vi kopierat och sålt till självkostnadspris till intresserade. F n har vi nog distribuerat ca 60-70 exemplar. I den sammanställningen har vi inte alls hållit oss till 70-årsregeln och vi har inte inhämtat några tillstånd från nu levande släktmedlemmar. Det kan röra sig om 200-300 livs levande personer som vi redovisar.

Frågan är, har vi då alltså brutit mot någon lag? Och, om vi så har, då har väl Svensk släktkalender rimligtvis gjort likaledes? Om inte, hur kan de publicera nu levande personer som jag inte skall lägga ut på internet?

Det finns säkert ett enkelt och logiskt svar på min fråga, men jag är lite konfunderad och hoppas du kan hjälpa mig - kanske med en kommentar i tidningen.

Bästa hälsningar  
Hans Hanner  
Med 1174

### Redaktören svarar:

*Som ordföranden kommenterar i sin spalt på sidan 3, har en ny person-uppgifts lag spikats och denna kommer att träda i kraft 24 oktober 1998. Konsekvenserna är väl inte helt klarlagda.*

*Vi återkommer i Diskulogen med mera information så snart vi vet mera.*

### Släktforskning i Ångermanland och Bergslagen

Medlem 8174, Eie Peinerud, har en hel del forskningsmaterial från Jämtland, Medelpad, Värmland och Bergslagen på sin hemsida, se hemsidan  
<http://hem1.passagen.se/eiep/>  
E-post:  
[eie.peinerud@taby.mail.telia.se](mailto:eie.peinerud@taby.mail.telia.se)



# Efterlysningar

## Efterlysning 45:1

Jag forskar ang. släkten **Varg** i **Åmål**. Enligt uppgift invandrade släkten från Belgien på 1600-talet. Hade då namnet **Wulf**. En broder stannade i **Dalsland**. En annan broder flyttade till **Närke** och skall vara anfader till **Kajsa Varg**. Jag skulle vilja ha reda på Kajsa Vargs förfäder. Jag vet att hennes far var **Anders Varg** som var Landskamrer i **Örebro**. Finns det något samband mellan familjerna?

Hälsningar  
Medl 9890  
Ingvar Welin  
Grenvägen 1  
433 47 Partille  
Tel 031-44 81 69

## Kalendern

### Juli 98

Ha en skön semester!

### Augusti 98

29-30 SSff.s Släktforskarstämma i Jönköping

### September 98

9 DIS-Öst, medlemsmöte, BJg.104, Om Söderskivan, DIS Data riksdag, mm. Förhandsanm.  
19 DIS-Väst medlemsmöte (prel)  
26-27 DIS Styrelsemöte  
28 DIS-Öst Mac-möte, Ostkupan

### Oktober 98

3-4 Nordisk släktforsarkonferens NORDGEN 98 i Stockholm  
**INSTÄLLD!**  
7 DIS-Öst medlemsmöte, BJg 104, Om internet.  
10 DIS Syd Årsmöte i Landskrona  
10-11 DIS Fadderträff (prel. datum)  
28 DIS-Öst, höstmöte BJg 104, program ej fastställt.

### November 98

7 DIS-Väst årsmöte (prel)  
14 DIS Styrelsemöte  
15 DIS årsmöte  
25 DIS-Öst, Släktbok, släkttavlor, BJg 104,

### December 98

God Jul och Gott Nytt År!

## Efterlysning 45:2

Jag skulle vilja veta något om mina förfäder:

**Karl Larsson Barkman** Lagförare vid Linde mfl bergslager, f 1653 **Eskilstuna kloster**, d 1699-04-23 **Ramsberg** och/eller hans far

**Lars Bark** slottsfogde vid **Eskilstuna Gård**, mitten på 1600-talet.

Det sägs att KLB:s biologiska far var hans fadder, arvsfurste Carl Gustav (blivande Karl X). KLB fick 1694-11-24 hemmanet **Nyckelbäcken i Ramsberg** av Karl XI.

Vet någon var man kan läsa mer om Karl X och hans eventuella oäkta barn. Eller annat som är intressant i detta sammanhang.

Då jag själv inte har börjat släktforska ännu så är mina kunskaper i ämnet ännu obefintliga. Speciellt vad gäller std verk/reflitt.

Mycket tacksam för tips!  
Medl 10120  
Thorbjörn Bellviken  
Torsgatan 25  
11321 Stockholm  
Epost: bellviken@hotmail.com

## Efterlysning 45:3

Jag söker uppgifter om möllaren **Elias Lundgren** född ca 1749 och hans hustru **Chistina Lander**, född ca 1755? I husförhöret år 1800 i **Fridlevstad sn** står det att familjen var inflyttad till **Mummelycke**. Möjligen kom dom från **Lenhovda** i Kronoberg. År 1805 i hfl var dom borta! Barnen var födda

1784 ca: **Brita Christina**  
1786 ca: **Erik Adam**  
1788 ca: **Ullrica**  
1790 ca: **Daniel Fredrich**  
1794 ca: **Adolph Fredrich**  
Med vänlig hälsning  
Medl 6480  
Ulf Barkerud  
Koltrastvägen 27  
370 24 Nätraby  
tel 0455-474 38 eller 409 57

## Efterlysning 45:4

Jag söker uppgifter om följande personer:

a) Artilleristen (**Johan, Johannes**) **Mörk** född 1758.

b) Hans hustru **Anna-Maja Hendriks-**

**dotter**, född 1767

c) deras son **Christian Mörk**, född 1787. Christian Mörk kan ev. vara identisk med volontären **Carl Christian Mörk**.

Familjen fanns omkring 1800 på **Heden, Håby Nedergård, Håby (O)**. Alla uppgifter såväl militära som civila är av intresse.

Medl 8592  
Eddy Bremer  
Vändgatan 7A  
531 37 Lidköping  
Tel 0510-247 13

## Efterlysning 45:5

Jag är intresserad av att få reda på var **Gustav Holmén** var född och vilka hans föräldrar var. Han flyttade till **Rydö Bruk, Torup i Halland** från **Karlshamn** 1832 med sin hustru **Maria Samueldotter**, född 1811. Detta har jag fått fram i Torups inflyttningslängd. Från Karlshamn flyttade han säkert men ahn var nog aldrig skriven där. I Torups hfl står hans födelseår, 1805, men ej födelseort. Paret fick flera barn i Torup, men huruvida Gustav Holmén dog där har jag inte kunnat utläsa. Jag har även tittat i handlingar för garvare-ämbetet för Blekinge för att se om han var inskriven som gesäll hos någon mästare där, men jag fann honom inte. Sonen **Adam** var nämligen garvaregesäll och jag tänkte att yrket kan ha gått i arv. Det vore bra om någon kan hjälpa mig att komma in på rätt spår.

Medl 9093  
Lars Holmén  
Långbackavägen 118  
804 28 Gävle  
Tel 026-19 22 35

## Efterlysning 45:6

Kan någon hjälpa mig med föräldrar och ev. ytterligare anor, samt annat av intresse till **Lovisa Bränntröm**, född 1862-01-04 i **Nederluleå**, Norrbottens län och till soldaten **Nils Wall**, född 1810-02-25 i **Ockelbo**, Gävleborgs län.

Med vänliga hälsningar  
Medl 623  
Åke Johansson  
Notariegat 9B  
216 11 Malmö  
Tel 040-16 07 11  
Epost ake@mbox310.swipnet.se

Fortsättning på sid 14!

## Vi hälsar följande nya medlemmar hjärtligt välkomna!

- 10364 Gösta Mårdborg, ALAFORS  
10474 Ann-Christine Moberg, ALINGSÅS  
10498 Conny Åhlén, ALNÖ  
10748 Birgitta Andersson, ALUNDA  
10253 Lena Bydemar, ALVHEM  
10205 Sune Fasth, ANEBY  
10847 Nils Markbäck, ANEBY  
10690 Erik Lennart Nilsson, ANGERED  
10661 Lennart Carlsson, ANNEBERG  
10188 Ove Johansson, ARLÖV  
10375 Lars Hoppe, ARNEMARK  
10660 Eva Aasum, ARVIKA  
10505 Ann-Christine Andersson, ARVIKA  
10441 Kjell Sjölin, ASMUNDSTORP  
10229 Christer Bång, ASPÅS  
10337 Jonny Blomqvist, AXVALL  
10760 Kate Karlsson, BANDHAGEN  
10385 Sten Andersson, BARSEBÄCK  
10403 Harriet Frändén, BERGSJÖ  
10263 Hans Sundgren, BERGVIK  
10305 Leif Rönnlund, BERGÖ FINLAND  
10430 Aina W Wennberg, BILLDAL  
10332 Marie Asplund, BJÄSTA  
10822 Kenth Brodén, BOHUS-BJÖRKÖ  
10778 Annelie Sundholm, BOLLNÄS  
10621 Birgit Bohm, BOLLSTABRUK  
10655 Rolf Westeng, BORGENHAUGEN  
NORGE  
10257 Stig Crusell, BORGHOLM  
10537 Hans Blomberg, BORLÄNGE  
10169 Marianne Gustafson, BORÅS  
10828 Björn Wernersson, BORÅS  
10236 Iris Kallin, BOXHOLM  
10540 Gunilla Kindberg, BOXHOLM  
10623 Iréne Eriksson, BREDARED  
10486 Svea Johansson, BRO  
10287 Christina Birkehammar, BROMMA  
10387 Gunilla Brandt, BROMMA  
10324 Kurt Welmer, BROMMA  
10524 Berndt Wangius, BROMMA  
10384 Mats-Åke Andersson, BRUNFLO  
10697 Mircea Mavriki, BRUXELLES  
BELGIEN  
10566 Ingrid Eriksson, BRÅLANDA  
10421 Rune Johansson, BULLAREN  
10340 Jörgen Yberg, BÅLSTA  
10563 Anders Nilsson, BÅSTAD  
10526 Bengt Leksell, DANDERYD  
10772 Thomas Sandberg, DELSBO  
10440 Esbjörn Pettersson, DJURHAMN  
10777 Lars Ewerbring, DJURSHOLM  
10618 Mathias Lögdberg, DJURSHOLM  
10687 Leif Pettersson, DOMSJÖ  
10561 Kurt Dahlström, EGGESBØNES  
NORGE  
10813 Sune Sundström, EKENÄS FINLAND  
10713 Bertil Hernant, EKERÖ  
10609 Sören Zandersson, EKSJÖ  
10761 Roger Halmstad, ENKÖPING  
10494 Tore Österhag, ENKÖPING  
10809 Ulrika Thilén, ENKÖPING  
10171 Claes Tullbrink, ENSKEDE  
10168 Hans Centerstål, ENSKEDE  
10333 Ove Westling, ENÅNGER  
10451 Erik Francke, ESBO FINLAND  
10521 Berith Elowsson, ESKILSTUNA  
10355 Conny Lindström, ESKILSTUNA  
10510 Kerstin Lindwall, ESLÖV  
10652 Arne Liliedahl, ESLÖV  
10663 Lars Andersson, ESLÖV  
10516 Barbro Fåhræus, FALUN  
10688 Johan Tistam, FARSTA  
10657 Björn Rydström, FARSTA  
10248 Ingela Porath, FELLINGSBRO  
10603 Jan-Örjan Lindemark, FINSPÅNG  
10259 Bertil Carlsson, FINSPÅNG  
10679 Kent Runesson, FJUGESTAD  
10780 Rune Grahn, FJÄRDHUNDRA  
10763 Yngve Jonsson, FJÄRÅS  
10572 Lennart Normark, FLARKEN  
10729 Gösta Isaksson, FORSA  
10625 Villy Jacobsen, FREDRIKSBERG  
DANMARK  
10564 Owe Rasmusson, FURULUND  
10622 Marianne Wiik, FURUVIK  
10691 Ingmar Strannevik, FÄRGELANDA  
10851 Anders Rick, FÖRSLÖV  
10276 John Alebring, GENARP  
10532 Gunnar Neving, GENARP  
10272 Harry Åkerman, GLANSHAMMAR  
10514 Birgitta Nilsson, GNESTA  
10645 Gunnilla Kind Gustavsson, GNESTA  
10397 Sterner Ulmestrand, GREBBESTAD  
10638 Catrin Hjalmarsson, GRÄSMARK  
10530 Kerstin Larsson, GRÄSTORP  
10410 Bengt Nilsson, GÄLLIVARE  
10270 Edvin Persson, GÄLLIVARE  
10195 Ann-Charlotta Helin, GÄLLIVARE  
10576 Harriet Pettersson, GÄVLE  
10475 Olle Olsson, GÄVLE  
10452 Margareta Hallmo, GÄVLE  
10187 Lars Hildebrand, GÄVLE  
10627 Lars Kjellbom, GÖTEBORG  
10709 Hugo Ringström, GÖTEBORG  
10358 Olof Johnard, GÖTEBORG  
10637 Ingemar Arvidsson, GÖTEBORG  
10639 Christer Pettersson, GÖTEBORG  
10294 Peter Sommerland, GÖTEBORG  
10379 Kent Olsson, GÖTEBORG  
10372 Stig Blomén, GÖTEBORG  
10678 Anders Hanaeus, GÖTEBORG  
10184 John T Tengberg, GÖTEBORG  
10315 Anita Werthén, HABO  
10271 Johan Svennberg, HABO  
10473 Anne Serine Nærum, HALDEN  
NORGE  
10273 Annica Persson, HALLARYD  
10179 Rolf Haggren, HALLEN  
10812 Sten Möllberg, HALLSTAHAMMAR  
10860 Ivar Ekström, HALLSTAHAMMAR  
10815 Åsa Petersson, HALMSTAD  
10738 Jens-Olov Hansson,  
HAMBURGSUND  
10804 Gun Melin, HANINGE  
10413 Kenneth Waara, HAPARANDA  
10699 Albin Bucht, HAPARANDA  
10328 Bjarne Thuresson, HASSLÖ  
10362 Gunnar K Rustad, HAUGSUND  
NORGE  
10202 Gunnar Persson, HELSINGBORG  
10707 Karl-Erik Nilsson, HELSINGBORG  
10617 Kerstin Svensson, HELSINGBORG  
10230 Åse Pettersson, HELSINGBORG  
10562 Magnus Olbin, HELSINGBORG  
10346 Greta Häck, HELSINGBORG  
10454 Marie Hellberg, HELSINGBORG  
10825 Philip Håkansson, HELSINGBORG  
10382 Iréne Dehmer-Lindkvist,  
HELSINGBORG  
10450 Hans Fransson, HILLERSTORP  
10630 Leif Thorell, HINDÅS  
10296 Kjell Jalkelid, HISINGS BACKA  
10793 Alf Helin, HISINGS BACKA  
10799 Gudrun Johansson, HISINGSBACKA  
10706 Roland Dessau, HJO  
10311 Roy Magnusson, HJÄLTEBY  
10715 Anders Åkerberg, HOFORS  
10307 Per Forsgren, HOLMSUND  
10361 Ros-Marie Olsson, HORRED  
10469 Ingvar Hermansson, HORRED  
10301 Margot Öberg, HORTLAX  
10610 Mats Karlsson, HOVA  
10560 Ingrid Holmdahl, HOVÅS  
10470 Aina Nilson, HOVÅS  
10808 Peter Sandblom, HUDDINGE  
10427 Börje Nordsten, HUDDINGE  
10558 Hans Bernehjält, HUDDINGE  
10492 Birgit Karlsson, HUDDINGE  
10704 Åke Lindquist, HUDDINGE  
10191 Seth Myrby, HUDDINGE  
10842 Sven Jonsson, HUDDINGE  
10550 Tommy Forsström, HUDIKSVALL  
10383 Gunnar Holm, HUDIKSVALL  
10506 Gudrun Hedberg, HUDIKSVALL  
10443 Ella Stålåker, HUDIKSVALL  
10693 Bertil Lundwall, HULTSFRED  
10458 Per Olof Göthberg,  
HUNNEBOSTRAND  
10480 Oddbjørn Muelid, HURDAL NORGE  
10827 P. Norelius, HUSKVARNA  
10575 Hans Windh, HYLTEBRUK  
10249 Kristina Svensson, HÄCKSVIK  
10490 Gunnar Dalgren, HÄGERSTEN  
10484 Bengt Eriksson, HÄGERSTEN  
10396 Anna Strand, HÄGERSTEN  
10721 Håkan Thalén, HÄGERSTEN  
10198 Holger Lockman-Lundgren,  
HÄGERSTEN  
10318 Ingrid Dahlman-Eklund,  
HÄLLEVADSHOLM  
10411 Olov Berlin, HÄRNÖSAND  
10650 Torbjörn Ohlsson, HÄRNÖSAND  
10727 Karin Andersson, HÄSSELBY  
10855 Jan-Olof Larsson, HÄSSELBY  
10465 Rune Tilstam, HÄSSELBY  
10342 Roland Billving, HÄSLEHOLM  
10381 Roland Rönnefeldt, HÄSLEHOLM  
10859 Bertil Olsson, HÄSLEHOLM  
10725 Iréne Hultqvist, HÄSLEHOLM  
10719 Ingvar Pålsson, HÖRBY  
10590 Lisbeth Karlsson, IGGESUND  
10733 Inga Johansson, INGELSTAD  
10170 Inga Karlsson, INGELSTAD  
10856 Nils Troberg, INGÅ STATION  
FINLAND  
10468 Anders Söderström, JOHANNESHÖV  
10525 Eva Leksell, JOHANNESHÖV

- 10448 Bertil Jönsson, JÄRFÄLLA  
 10425 Margareta Birath, JÄRFÄLLA  
 10359 Ingvar Hall, JÄRFÄLLA  
 10435 Roger Gurenius, JÄRFÄLLA  
 10771 Bengt Ahlquist, JÄRFÄLLA  
 10420 Åke Jonsson, JÄRFÄLLA  
 10323 Urban Sydvar, JÖNKÖPING  
 10846 Martin Johnsson, JÖNKÖPING  
 10673 Inger Skavik, JÖNÅKER  
 10803 Carl-Hugo Alm, KALMAR  
 10794 Erik Wangel, KALMAR  
 10819 Inga Andersson Öhrman, KARLSBORG  
 10741 Anna Lisa Göransson, KARLSKOGA  
 10316 Inga-Lill Johansson, KARLSKOGA  
 10463 Kjell Nordqvist, KARLSKOGA  
 10833 Per-Anders Kjellgren, KARLSKOGA  
 10377 Ce Ge Kinell, KARLSKOGA  
 10278 Uno Eriksson, KARLSTAD  
 10326 K G Nerander, KARLSTAD  
 10835 Jan Lundbäck, KARLSTAD  
 10798 Eva Bergh, KARLSTAD  
 10214 Sven Woxberg, KIRUNA  
 10782 Arlenes Arnstberg, KISTA  
 10415 Kalevi Engblom, KLÖVEDAL  
 10726 Nils-Åke Andersson, KNISLINGE  
 10178 Camilla Sandenskog, KNIVSTA  
 10274 Leif Takkinen, KOPPARBERG  
 10392 Alf Burman, KOSKÖ FINLAND  
 10567 Hans-Olov Forsman, KOVLAND  
 10489 Anders Flodin, KOVLAND  
 10538 Jørn Paus, KRAGERØ NORGE  
 10735 Elisabeth Lundahl, KRISTIANSTAD  
 10251 John Ohlsson, KRISTIANSTAD  
 10830 Lena Jönsson, KRISTIANSTAD  
 10829 Monica Eckard, KRISTIANSTAD  
 10246 Tord Svensson, KRISTINEHAMN  
 10712 Märta Olsson, KROKOM  
 10527 Anna-Maria Lidström, KULLAVIK  
 10173 Bo Johansson, KUMLA  
 10635 Ossian Edgren, KUNGSBACKA  
 10694 Gun Eriksson, KUNGSBACKA  
 10424 Stig Bäckstrand, KUNGSBACKA  
 10224 Kennet Floberg, KUNGSBACKA  
 10491 Gunilla Stenström, KUNGSÅNGEN  
 10321 Ingegerd Nystrom, KUNGÄLV  
 10797 Arne Moberg, KVISLEBY  
 10864 Gerhard Nilsson, KÅGERÖD  
 10180 Margit Hellström, KÅLLERED  
 10717 Richard Lilliehorn, KÅLLERED  
 10423 Helen Edin, KÅLARNE  
 10552 Stig Johansson, KÄRNA  
 10764 Anna Rempling, KÄRNA  
 10659 Anna Eriksson, KÄVLINGE  
 10680 Edvard Ruin, KÖPING  
 10462 Kerstin Andreasson, LAHOLM  
 10749 Michael Gullberg, LANDSKRONA  
 10548 Björn Tengné, LEKSAND  
 10479 Roland Sättradahl, LERUM  
 10243 Sigyn Fromin, LIDINGÖ  
 10201 Lennart Högsberg, LIDINGÖ  
 10596 Sven Olsson, LIDINGÖ  
 10604 Kerstin Erikson, LIDINGÖ  
 10500 Gunilla Johansson, LIDKÖPING  
 10824 Peter Morud, LIDKÖPING  
 10765 Kaj Dahlqvist, LIDKÖPING  
 10356 Uno Svensson, LIDKÖPING  
 10654 Harry Andersson, LIDKÖPING  
 10624 Irene Hasselström, LIDKÖPING  
 10398 Conny Johansson, LIMMARED  
 10556 Kalle Söderberg, LINDOME  
 10493 Sigurd Germundsjö, LINGHEM  
 10768 Bertil Rehnberg, LINKÖPING  
 10769 Fredrik Haraldsson, LINKÖPING  
 10589 Karl-Erik Johansson, LINKÖPING  
 10779 Sven Ljunggren, LINKÖPING  
 10757 Bengt Johansson, LINKÖPING  
 10438 Lennart Sandehed, LINKÖPING  
 10861 Ann Sofie Strömfors, LINKÖPING  
 10668 Per Ahlberg, LINKÖPING  
 10667 Elving Herrman, LINKÖPING  
 10787 Ester Karlsson, LINKÖPING  
 10701 Per Thorsell, LINKÖPING  
 10200 Kaj Kjellström, LINKÖPING  
 10755 Sven Andersson, LINKÖPING  
 10182 Marie-Louise Hederberg, LINKÖPING  
 10666 Barbro Sanderson, LINKÖPING  
 10608 Iréne Lindgren, LINKÖPING  
 10481 Karl Wilhelmsson, LINKÖPING  
 10320 Anders Tillgren, LINKÖPING  
 10241 Jan o Lena Lantz, LINKÖPING  
 10543 Bitten Ölander, LINKÖPING  
 10792 Karl Lager, LINKÖPING  
 10283 Bo Hanson, LINKÖPING  
 10571 Bo Geidne, LINKÖPING  
 10439 Claes-Göran Wetterhäll, LJUNGSBRO  
 10653 Birger Gustavsson, LJUNGSBRO  
 10192 Bo-Ivan Beijer, LJUNGSKILE  
 10208 Magnus Engberg, LJUSDAL  
 10739 Christer Åkesson, LOMMA  
 10499 Sven Lindahl, LOMMA  
 10239 Tony Falcenclou, LUDVIKA  
 10743 Marie Nyström, LULEÅ  
 10742 Janet Werngren, LUND  
 10244 Ulla-Dea Lewan, LUND  
 10711 Sigbritt Jönsson, LUND  
 10570 Maria Mannerstrand, LUND  
 10497 Majlice Strömberg, LUND  
 10580 Joakim Holmin, LUND  
 10312 Pethra Theander, LUND  
 10210 Ann-Charlotte Lindberg, LUND  
 10389 Per Strandberg, LUND  
 10818 Sven Fransson, LUND  
 10266 Tage Dolk, LYCKEBY  
 10854 Mats-Olof Semrén, LYCKSELE  
 10531 Per Stenros, LYSEKIL  
 10203 Marit Engquist, LÖDDEKÖPINGE  
 10641 Roland Lind, LÖDDEKÖPINGE  
 10698 Lars Appelgren, LÖDDEKÖPINGE  
 10670 Stefan Niman, LÖDÖSE  
 10730 Jens Petersson, LÖNSBODA  
 10314 Ulf Cronqvist, LÖNSBODA  
 10429 Jan Rosén, LÖNSBODA  
 10615 Kaj Aage Brandt, LÖSNING DANMARK  
 10674 Christina Thörnberg, MALMÖ  
 10329 Arne Gilje, MALMÖ  
 10541 Curt Olson, MALMÖ  
 10217 Peter Nordström, MALMÖ  
 10186 Anders Lövkqvist, MALMÖ  
 10399 Hans Larsson, MALMÖ  
 10176 Dick Ohlsson, MALMÖ  
 10437 Ingvar Lagerholm, MALMÖ  
 10204 Kjell Märtensson, MALMÖ  
 10391 Joacim Wendin, MALMÖ  
 10613 Lars-Olof Andréasson, MALMÖ  
 10447 Anette Bäckstedt, MALMÖ  
 10370 Lennart Rubin, MALMÖ  
 10367 Agneta Myrtell, MALMÖ  
 10656 Tony Ridell, MALMÖ  
 10394 Birgit Enberg, MALÅ  
 10482 Harriet Österlund, MALÅ  
 10436 Barbro Sundberg, MARIEFRED  
 10290 Mats Johansson, MARIESTAD  
 10302 Jan Haraldson, MONTE CARLO MONACO  
 10595 Karin Byström, MORA  
 10319 Karsten Tieva, MOSKOSEL  
 10422 Elsweig Karlsson, MOTALA  
 10515 Jan-Ove Karlsson, MOTALA  
 10708 Jan Häggström, MOTALA  
 10585 Georg Ohlsson, MUNKA-LJUNGBY  
 10250 Lennart Rönquist, MUSKÖ  
 10412 Meeri Sundberg, MUSKÖ  
 10167 Synnöve Jensen, MYSEN NORGE  
 10428 Ann-Sofie Karlsson, MÄRSTA  
 10360 Solvig Björk Norman, MÄRSTA  
 10553 Jörgen Möllenhoff, MÄRSTA  
 10662 Bo Svarvar, MÄRSTA  
 10509 Gunnar Åsheim, MÖLNDAL  
 10507 Sigvard Karlsson, MÖLNDAL  
 10303 Vidar Johansen, MØRKVED NORGE  
 10785 Lennart Olander, MÖRRUM  
 10445 Gunilla Jarlid, NACKA  
 10190 Bengt Persson, NACKA  
 10419 Sven-Åke Johansson, NACKA  
 10223 Göran Danielsson, NJURUNDA  
 10528 Gösta Lago, NORRAHAMMAR  
 10344 Orvar Hallidin, NORRKÖPING  
 10339 Runar Jonsson, NORRKÖPING  
 10795 Tommy Wallenberg, NORRKÖPING  
 10341 Olle Ivarsson, NORRKÖPING  
 10365 Bo Malmquist, NORRKÖPING  
 10685 Tommy Ericsson, NORRKÖPING  
 10705 Inga-Lill Johansson, NORRKÖPING  
 10599 Bo Hellgren, NORRKÖPING  
 10848 Annica Nyander, NORRKÖPING  
 10347 Lena Kindstedt, NORRKÖPING  
 10461 Roine Schillén, NORRTÄLJE  
 10605 Lise Johansson, NORRTÄLJE  
 10628 Fredrik Derefeldt, NORSBORG  
 10686 Vivianne Löwing, NYHAMMAR  
 10796 Yvonne Ekström, NYKVARN  
 10714 Hans Nordlund, NYKÖPING  
 10620 Mona Ek, NYKÖPING  
 10732 Lotta Carlsson, NYKÖPING  
 10557 Karin Karlsten, NYKÖPING  
 10265 Kerstin Hallberg, NYKÖPING  
 10554 Olof Näsmark, NYLAND  
 10841 Curt Ericsson, NYNÄSHAMN  
 10770 Holger Juth, NÄRPES ST FINLAND  
 10264 Holger Erlandsson, NÄSSJÖ  
 10219 Berit Svensson, NÄSSJÖ  
 10258 Eva Gustavsson, NÄSSJÖ  
 10313 Lars-Göran Bruce, NÄSSJÖ  
 10546 Anders Cedergren, NÄTTRABY  
 10508 Gun-Britt Petersson, OLOFSTRÖM  
 10811 Sven-Evert Vidén, OLOFSTRÖM  
 10369 Helene Landerholm, ONSALA  
 10374 Asta Hallgren, ONSALA  
 10395 Elisabeth Lindén, ONSALA  
 10800 Terje Pedersen, OPPEGÅRD NORGE  
 10539 Johannes Risnes, OSLO NORGE  
 10376 Inger-Marie Rosendahl, OSLO NORGE  
 10565 Maud Einar, OXELÖSUND  
 10542 Camilla Eriksson, OXELÖSUND  
 10664 Kjell A Nilsson, PALO ALTO USA  
 10728 Ove Söderström, PARTILLE  
 10357 Ingemar Stålvall, PÅLSBODA  
 10788 Lars Starlander, RAMSELE  
 10786 Helga Landsverk, RAULAND NORGE  
 10823 Eva Olsson, RIMBO  
 10676 Sven-Erik Svensson, ROCKNEBY  
 10669 Gun-Britt Harnemark, RONNEBY  
 10172 Christer Jakobsson, RONNYBY  
 10495 Peter Helander, ROSERSBERG  
 10753 Siv Johansson, RYD  
 10762 Anette Borheim, RYDEBÄCK  
 10593 Oskar Vikman, RÄTTVIK  
 10432 Mats Erlingsson, RÖKE  
 10304 Mona Axelsson, RÖNNÄNG

- 10863 Stefan Fredriksson, SALA  
10166 Monica Forssberg, SALA  
10549 Vaeleth Vahlén, SALA  
10353 Bengt Jansson, SALBOHED  
10207 Peter Böhm, SALTSJÖ-BOO  
10640 Bosse Ramsköld, SALTSJÖ-DUVNÄS  
10380 Gunnar Nilsen, SANDEFJORD  
NORGE  
10267 Maggie Olsson, SANDHEM  
10502 Inger Ingesson, SIKFORS  
10814 Karl-Gustaf Swahn, SKARA  
10309 Åsa Andersson, SKARA  
10832 Mikael Malmström, SKARA  
10636 Anita Björnin, SKARPNÄCK  
10737 Hans-Åke Torsell, SKARPNÄCK  
10254 Lillian Johansson, SKELLEFTEÅ  
10866 Kim Karlsson, SKELLEFTEÅ  
10775 Roland Johansson, SKELLEFTEÅ  
10449 Monica Strömberg, SKELLEFTEÅ  
10632 Jan-Erik Necander, SKENE  
10611 Ingvor Hansson, SKEPPLANDA  
10400 Lillemor Svensson, SKEPPLANDA  
10746 Björg Brynildsen, SKI NORGE  
10269 Ingvar Storck, SKILLINGARYD  
10220 Jan Lerkerød, SKJEBERG NORGE  
10196 Per Kjellqvist, SKOG  
10681 Lilli-Anne Rundblad, SKOGÅS  
10716 Lena Dynesen, SKURUP  
10517 Rolf Johansson, SKÄRHAMN  
10434 Tord Martin Pählman,  
SKÄRHOLMEN  
10671 Alice Ehrén, SKÖNDAL  
10281 Marion Biversten, SKÖVDE  
10459 Lennart Tolf, SKÖVDE  
10414 Björn Lippold, SKÖVDE  
10534 Anders Gotthardsson, SKÖVDE  
10335 Karin Gällman, SKÖVDE  
10629 Hervor Sjödin, SOLLEFTEÅ  
10536 Stefan Wiklund, SOLLENTUNA  
10838 Marianne Andersson, SOLLENTUNA  
10401 Olof Nordh, SOLLENTUNA  
10262 Carola Lööf, SOLNA  
10598 Calle Malmgren, SORUNDA  
10791 Ingrid Håkansson, SPÅNGA  
10695 Bo Strandberg, SPÅNGA  
10756 Patrik Axelsson, SPÅNGA  
10280 Irene Stenlundh, STAFFANSTORP  
10802 Johan Huuse, STAVSJØ NORGE  
10840 Sven Wretman, STEHAG  
10504 Peter Jonsson, STENHAMRA  
10584 Kjell Gustafsson, STENKULLEN  
10177 Anna Rudolfsson, STENUNGSUND  
10218 Johan G Tengström, STOCKHOLM  
10350 Helge Herzog, STOCKHOLM  
10675 Gabriel Lindeborg, STOCKHOLM  
10523 Gösta Olsson, STOCKHOLM  
10467 Birgit Fränkel, STOCKHOLM  
10291 Gun Berglund, STOCKHOLM  
10299 Lena Lundgren, STOCKHOLM  
10260 Anders Lindberg, STOCKHOLM  
10164 Marianne Säll, STOCKHOLM  
10806 Ulla Carle, STOCKHOLM  
10501 Anna Jacobson, STOCKHOLM  
10648 Carl Farberger, STOCKHOLM  
10682 Inger Edgren, STOCKHOLM  
10466 Anders Torgander, STOCKHOLM  
10852 Lars-Olof Birtzellie, STOCKHOLM  
10165 Hugo Holmqvist, STOCKHOLM  
10547 Renée Öberg, STOCKHOLM  
10850 Gunnel Mahrén, STOCKHOLM  
10642 Eva Nordström, STOCKHOLM  
10402 Bo Tengelin, STOCKHOLM  
10751 Göran Hansson, STOCKHOLM  
10197 Jan Malmeström, STOCKHOLM  
10581 Bengt Wennerberg, STOCKHOLM  
10334 Jane Sörman, STOCKHOLM  
10407 Lars Andersson, STOCKHOLM  
10810 Anna-Lena Kristiansen,  
STOCKHOLM  
10216 Göran Lidén, STORA LEVENE  
10703 Mika Uutela, STORFORS  
10247 Klas-Göran Stenman, STORUMAN  
10816 Rolf Ottosson, STORUMAN  
10444 Lars Holmberg, STORVRETA  
10619 Patrik Brinkmann, STORVRETA  
10865 Sture Lundström, STRÄNGNÄS  
10300 Michael Rundberg, STRÄNGNÄS  
10426 Ingemar Eklöf, STUREFORS  
10338 Ing-Marie Rapp, SUNDBYBERG  
10555 Sven Hallgren, SUNDSVALL  
10255 Rune Blomberg, SUNDSVALL  
10297 Marga Gode, SUNDSVALL  
10457 Per Barkander, SUNDSVALL  
10545 Yngve Börnin, SUNDSVALL  
10582 Iwan Åström, SUNDSVALL  
10277 Marie-Louise Holm, SUNDSVALL  
10279 Sven Hassel, SUNDSVALL  
10460 John Näslund, SUNDSVALL  
10684 Liz Åström, SUNDSVALL  
10858 Harry Olsson, SUNDSVALL  
10317 Sven Olov Dahlgren, SUNNE  
10286 Catarina Persson, SURAHAMMAR  
10476 Göran Winér, SVALÖV  
10325 Reie Nordqvist, SVEDALA  
10574 Ingemar Centlow, SVEDALA  
10578 Helge Johansson, SVEDALA  
10569 Tommy Thorén, SVENLJUNGA  
10801 Johan Karsberg, SÄFFLE  
10292 Kurt Ögren, SÄVAR  
10597 Jan-Olov Svensson, SÖDERTÄLJE  
10393 Eva von Rosen, SÖDRA SANDBY  
10720 Sven Eng, SÖLVESBORG  
10573 Magnus Nilsson, SÖLVESBORG  
10700 Jörgen Eriksson, SÖRBERGE  
10602 Barbro Jern, TABERG  
10781 Ingela Johansson, TANUMSHEDE  
10551 Pia Gudbrand, TENHULT  
10758 Rune Larsson, TIBRO  
10529 Marianne Gustafsson, TIDAHOLM  
10404 Lennart Johansson, TIMMELE  
10651 Ing-Marie Vikström, TIMRÅ  
10388 Kjell-Ottar Olsen, TISTEDAL  
NORGE  
10600 Jan-Erik Pettersen, TISTEDAL  
NORGE  
10857 Inger Håkansson, TJÖRNARP  
10692 Gunilla Lindblad, TOLLARP  
10579 Lars Carlsson, TOREKOV  
10839 Michael Håkansson, TORMESTORP  
10820 Helena Hjalmarsson, TORSBY  
10252 Yvonne Altemark, TORSLANDA  
10722 Peter Nordin, TORSLANDA  
10496 Karl-Erik Gustafsson, TORSÅS  
10747 Inger Lagerkvist, TRANEMO  
10405 Per Rydestrand, TRANÅS  
10836 John Madsen, TRANÅS  
10767 Eva Johansson, TRELLEBORG  
10310 Ahlf Hansson, TRELLEBORG  
10533 Håkan Håkansson, TRENDSUM  
10594 Mats Olsson, TROLLHÄTTAN  
10631 Anita Ståhl, TROLLHÄTTAN  
10643 Eva-Stina Lundgren,  
TROLLHÄTTAN  
10417 Daniel Svensson, TROLLHÄTTAN  
10282 Ewert Arwidsson, TROLLHÄTTAN  
10583 Bernt Hammarstedt,  
TROLLHÄTTAN  
10488 Birgitta Ericson, TROLLHÄTTAN  
10478 Christina Edward, TROLLHÄTTAN  
10288 Anders J Lindberg, TROLLHÄTTAN  
10373 Lennart Offnegård, TROSA  
10378 Kenneth Larsen, TRYSIL NORGE  
10330 Göran Pålsson, TRÅNGSUND  
10665 Claes-Håkan Ljungberg,  
TRÄSLÖVSLÄGE  
10740 Bert Löfqvist, TUMBA  
10275 Lars Hörberg, TUMBA  
10181 Petra Engvall, TUN  
10322 Ulf Blom, TVÅÅKER  
10386 Eva Svensson, TVÅÅKER  
10614 Jörgen Krook, TYRESÖ  
10183 Göran Ahlqvist, TYRESÖ  
10587 Elisabet Nystedt, TYRESÖ  
10295 Angeli Nilsson, TYRESÖ  
10649 Dan Andersson, TYRESÖ  
10189 Nils-Åke Ek, TÅBY  
10390 Eva Westberg, TÅBY  
10345 Sten Carlvik, TÅBY  
10336 Ariane Schriwer, TÅBY  
10245 Gösta Björk, TÅBY  
10633 Helena Hanna, TÅBY  
10513 Per-Ola Furne, TÅBY  
10431 Robert Mattson, TÅBY  
10349 Per-Henrik Larsson, TÅBY  
10406 Bengt Lind, UDDEVALLA  
10418 Elsa Jakobsson, UMEÅ  
10752 Krister Lundmark, UMEÅ  
10784 Alva Sjöström, UMEÅ  
10212 Bengt Lilieqvist, UMEÅ  
10644 Kjell-Åke Bohlin, UMEÅ  
10744 Anders Wännman, UMEÅ  
10354 Tage Magnusson, UMEÅ  
10225 Anders Isaksson, UMEÅ  
10759 Kjell Eriksson, UPPLANDS VÄSBY  
10853 Katarina Heljedal, UPPSALA  
10234 Per Åkerlund, UPPSALA  
10483 Allan Kyller, UPPSALA  
10831 Tage Strandell, UPPSALA  
10442 Britt-Marie Häll, UPPSALA  
10647 Mats Valli, UPPSALA  
10408 Leif Berglund, UPPSALA  
10352 Claes Eriksson, UPPSALA  
10789 Rune Wikner, UPPSALA  
10522 Tore Wästlin, VALBO  
10807 Jan Elofsson, VALDEMARSVIK  
10734 Lars-Erik Björkhem, VALLENTUNA  
10724 Marine Rundkvist Nilsson, VARA  
10284 Inga-Märta Wedner, VARA  
10731 Bo Christophersen, VARBERG  
10849 Gösta Börjesson, VARBERG  
10774 Jörgen Frosthage, VARBERG  
10837 Monica Eliasson, VARGÖN  
10773 Anna-Lena Andersson, VARGÖN  
10559 John Forsberg, VASA FINLAND  
10750 Ingmar Söderman, VASA FINLAND  
10592 Axel Axelsson, VAXHOLM  
10718 Kjell Karnevi, VEDUM  
10607 Charlotte Wahlström, VIKEN  
10228 Birger Bruzelius, VILLANDS VÅNGA  
10826 Tommy Johansson, VIMMERBY  
10710 Ingeborg Oskarsson, VINDELN  
10327 Ulla Roskvist Carlsson, VINSLÖV  
10453 Martina Johansson, VIRSERUM  
10455 Bertil Gahnström, VISBY  
10199 Björn Trossing, VISBY  
10766 Jens Eriksson, VISBY  
10193 Rickard Jeppsson, VITTSJÖ  
10235 Patrik Lindergren, VÅRBY  
10477 Uno Öjman, VÅRBY  
10696 Gunnar Hallmo, VÄLLINGBY  
10308 Sven-Olof Pantzar, VÄNERSBORG  
10672 Ingegerd Jansson, VÄNERSBORG  
10776 Bo Widerquist, VÄRNAMO  
10416 Bengt Alexiusson, VÄRNAMO  
10446 Gunnel Fransson, VÄRNAMO



## DIS Postorder

Du kan även göra din beställning på DIS hemsida <http://www.dis.se>

Priser i **SEK**. Porto ingår om inget annat anges! Vi reserverar oss för eventuella prisändringar. Se alltid senaste numret av Diskulogen. Leverans sker per brev eller mot postförskott! Uppge alltid ditt **medlemsnummer** (se din adress på tidningens baksida) vid beställning!

### Äldre nr av Diskulogen.

I mån av tillgång **20:-/nr**

### Nyckeln till ....

Gratis i mån av tillgång

- Nr 3 MS-DOS (1993)
- Nr 5 Virus (1994)
- Nr 6 DIS Family (1995)
- Nr 7 DISBYT (1997) ersätter nr 4!

### Släktforskarprogrammet DISGEN

- Vers 6.0** för PC / MS-DOS:  
Medl.pris **500:-**  
Uppgradering till v 6.0 **200:-**
  - Vers 7.0** för PC / Windows 3.x/95  
Medl.pris **600:-**  
Uppgradering till v 7.0 **250:-**
  - Vers 4.5** för Macintosh:  
Medl.pris **500:-**  
Uppgradering till v 4.5 **200:-**
- OBS: Porto och postförskottsavgift tillkommer vid nyinköp.
- DISGEN Demo för DOS**  
Pris: **40:-**
  - DISGEN Demo för Macintosh**  
Pris: **40:-**
  - DISGEN Demo för Windows**  
Pris: **50:-**

### OBS: Programvillkor

DISGEN-programmen säljs endast till DIS medlemmar. Med programmet följer en fyllig användarhandledning. Köparen förbinder sig att inte kopiera (till annat än egen säkerhetskopiering) eller på annat sätt överlåta programmet till tredje person. DIS kan inte göras ansvarig för eventuell skada eller förlust som kan uppstå genom programmets användning. Skadad diskett återlämnas till DIS för gratis utbyte.

### Register till Vigsellängder

Format: A4 häftad, vissa endast på mikrokort (se listan) OBS: Porto tillkommer!

Församling	Tidsperiod	Pris
<b>Bohuslän</b>		
<input type="checkbox"/> Backa	1826 - 1861	75
<input type="checkbox"/> Foss	1690 - 1861	200
<input type="checkbox"/> Säve	1826 - 1860	75
<b>Dalarna</b>		
<input type="checkbox"/> Silvberg	1663 - 1774	50
<input type="checkbox"/> Säfsnäs	1748 - 1859	150
<b>Gotland</b>		
<input type="checkbox"/> Öja	1745 - 1860	75
<b>Gästrikland</b>		
<input type="checkbox"/> Österfärnebo (3 mikrokort)	1688 - 1862	45
<b>Halland</b>		
<input type="checkbox"/> Årstad	1714 - 1860	75
<b>Hälsingland</b>		
<input type="checkbox"/> Färila	1711 - 1860	150
<input type="checkbox"/> Los	1752 - 1775, 1847 - 1861	50
<b>Skåne</b>		
<input type="checkbox"/> Katslösa	1711 - 1860	75
<input type="checkbox"/> V. Karup	1689 - 1860	200
<b>Småland</b>		
<input type="checkbox"/> Granhult	1696 - 1850	75
<input type="checkbox"/> Lidhult	1823 - 1860	75
<input type="checkbox"/> Marbäck	1643 - 1860	125
<input type="checkbox"/> Odensjö	1701 - 1897	100
<input type="checkbox"/> Torpa	1715 - 1860	75
<input type="checkbox"/> Öjaby	1693 - 1860	50
<b>Södermanland</b>		
<input type="checkbox"/> Grödinge	1798 - 1861	100
<b>Uppland</b>		
<input type="checkbox"/> Roslagsbro	1688 - 1891	200
<b>Värmland</b>		
<input type="checkbox"/> Bjurkärn	1702 - 1860	150
<input type="checkbox"/> Frykerud	1672 - 1860	200
<input type="checkbox"/> Gillberga	1688 - 1860	200
<input type="checkbox"/> Gräsmark	1750 - 1805, 1838 - 1860	150
<input type="checkbox"/> Karlanda	1694 - 1704, 1767 - 1795	50
<input type="checkbox"/> Lungsund	1687 - 1860	150
<input type="checkbox"/> Långserud (3 mikrokort)	1693 - 1860	45
<input type="checkbox"/> Norra Råda	1730 - 1860	200
<input type="checkbox"/> Rudskoga	1689 - 1869	150
<input type="checkbox"/> Södra råda	1685 - 1860	100
<input type="checkbox"/> Visnum-Kil	1706 - 1860	150
<b>Västerbotten</b>		
<input type="checkbox"/> Bygdeå	1745 - 1860	SLUT
<b>Västergötland</b>		
<input type="checkbox"/> Angered	1753 - 1773, 1845 - 1865	75
<input type="checkbox"/> Hillared	1722 - 1825, 1848 - 1852, 1858 - 1860	75

<input type="checkbox"/> Hyringa	1718 - 1830	75
<input type="checkbox"/> Håcksvik	1704 - 1860	75
<input type="checkbox"/> Levene past. (4 mikrokort)	(Levene, Long, Slädene, Sparlösa)	
	1688 - 1860	60
<input type="checkbox"/> Långhem	1690 - 1855	100
<input type="checkbox"/> Långnum	1721 - 1840	75
<input type="checkbox"/> Malma	1708 - 1831	75
<input type="checkbox"/> Tengene	1688 - 1831, 1850 - 1860	125
<input type="checkbox"/> Ö Frölunda	1728 - 1861	75
<b>Östergötland</b>		
<input type="checkbox"/> Lillkyrka	1667 - 1860	50
<input type="checkbox"/> Vist	1640 - 1860	150
<input type="checkbox"/> Ö Skrukeby	1635 - 1860	100

### Programmet DISFOR

för framställning av släktforskarförteckningar. Program inkl. handledning levereras kostnadsfritt till Släkt- och Hembygdsföreningar.

### Sveriges

#### Släktforskarförteckning

1997 års utgåva på 16 mikrokort omfattar 1000 sidor och innehåller 25.000 släktnamns-, 7.500 ortnamns- och 2900 ämnesuppgifter från 3800 forskare i 50 föreningar.

Medl.pris **160:-**

### Bli medlem i DIS!

Om Du inte är medlem tidigare kan du bli det **samtidigt som du beställer programmet DISGEN!** (Annars använder Du bara ett betalningskort - postgirot är 14033-5. Märk talongen med "Ny medlem")

<input type="checkbox"/> DIS årsavgift 1998:	100:-
<input type="checkbox"/> för DIS SYD,	+ 50:-
<input type="checkbox"/> för DIS-VÄST,	+ 50:-
<input type="checkbox"/> för DIS-ÖST,	+ 60:-
<input type="checkbox"/> för DIS-MITT,	+ 50:-
<input type="checkbox"/> för DIS-Aros,	+ 50:-
<input type="checkbox"/> för DIS-Småland	+ 50:-

Jag beställer ovan markerade artiklar. Jag accepterar också programvillkoren vid köp av DISGEN.

Ny medlem / Medl.nr: .....

Namn: .....

Adress: .....

Postadr: .....

Telefon: .....

10409 Kunskapskällan c/o Bengt Myrgård,  
VÄSTERVIK  
10845 Lars Risholm, VÄSTERVIK  
10227 Bengt Andersson, VÄSTERÅS  
10209 Hasse Frisholt, VÄSTERÅS  
10591 Urban Fredell, VÄSTERÅS  
10368 Kent Gunstedt, VÄSTERÅS  
10519 Sten Hollman, VÄSTERÅS  
10544 Stefan Lövgren, VÄSTERÅS  
10348 Bo Bergöö, VÄSTERÅS  
10371 Conny Uddin, VÄSTERÅS  
10518 Carl Gunnar Melin, VÄSTERÅS  
10586 Inga-Britt Jansson, VÄSTERÅS  
10616 Åke Höjertz, VÄSTERÅS  
10626 Bengt Wilhelmsson, VÄSTERÅS  
10658 Hans Norling, VÄSTERÅS  
10268 Lars-Erik Johansson, VÄSTERÅS  
10689 Sigvard Larsson, VÄSTERÅS  
10238 Greger Kling, VÄSTERÅS  
10293 Lars Danielsson,  
VÄSTRA FRÖLUNDA  
10487 Olle Orstadius, VÄSTRA FRÖLUNDA  
10817 Lillemor Ågren,  
VÄSTRA FRÖLUNDA  
10194 Barbro Johansson, VÄXJÖ  
10363 Anne-Marie Bågestam, VÄXJÖ  
10242 Leif Orth, VÄXJÖ  
10606 Ene Sjöstedt, ÅBY  
10512 Arne Andersson, ÅBY  
10601 Olle Johansson, ÅKERSBERGA  
10215 Yvonne Hägg, ÅKERSBERGA  
10683 Claes Bernes, ÅKERSBERGA  
10503 Eva Mörch, ÅKERSBERGA  
10821 Margareta Hultman, ÅKERSBERGA  
10222 Gullvi Klarheden, ÅKERSBERGA  
10343 Mikael Eng, ÅLEM  
10862 Olof Gabrieli, ÅMÅL  
10790 Micael Olsson, ÅRE  
10185 Niklas Hammar, ÅRJÄNG  
10433 Thor Sundberg, ÅRSTA  
10588 Karl-Erik Fredriksson, ÅRSTA  
10834 Evy Löfvenmark, ÅSELE  
10723 Anna Greta Lunddahl, ÅSTORP  
10634 Claes Johansson, ÅSTORP  
10366 Lennart Carlsson, ÅTVIDABERG  
10226 Stig-Evert Johansson, ÅLGARÅS  
10331 Maj-Britt Larsson, ÅLMESTAD  
10211 Gerd Öhman, ÄLVSBY  
10843 Dag Windarp, ÄLVSJÖ  
10485 Hans Svennblad, ÄLVÄNGEN  
10745 Ezze Claesson, ÄNGELHOLM  
10464 Ove Torgny, ÄNGELHOLM  
10471 Stig Holtzberg, ÄNGELHOLM  
10783 Per-Henrik Hasselberg, ÖDESHÖG  
10844 Bengt Rottner, ÖDÅKRA  
10646 Birgitta Selander, ÖREBRO  
10233 Lotta Chrysander Rydberg, ÖREBRO  
10289 Inger Hagberg, ÖREBRO  
10206 Birgitta Abramsson, ÖREBRO  
10702 Sven-Erik Johansson,  
ÖRNSKÖLDSEVIK  
10805 Anne-Marie Lenander, ÖSTANSJÖ  
10577 Gerd Haller-Nilsson, ÖSTAVALL  
10472 Björn Molin, ÖSTERSKÅR  
10736 Sven Edvardsson, ÖSTERSUND  
10306 Bengt H. Krouthén, ÖSTERSUND  
10754 Jörgen Östmark, ÖSTMARK  
10612 Sigvard Andersson, ÖVERUM

Tidigt i höst kommer en ny medlemsförteckning för DIS att skickas ut. Där-  
efter avser vi, på förslag av medlem 5339  
- Paul Malmberg, att göra tillägsblad till  
förteckningen i Diskulogen med adress och  
telefon nummer till alla nya medlemmar.  
På så sätt kan medlemsmatrikeln hållas  
mer aktuell!

Avlidna medlemmar, vars bortgång  
kommit till vår kännedom sedan förra  
DISKULOGEN:

1182 John Blomqvist,  
NORRAHAMMAR  
1612 Maj Fischer, VÅRBY  
2073 Ingmar Bornefalk, SPARSÖR  
2102 Marie Paula Sandberg,  
GÖTEBORG  
4119 Lars Fornander, SKÅRHAMN  
4358 Runo Jönsson, STOCKHOLM  
4423 Rune Svenman, ÖREBRO  
4932 Åke Tönvik, LJUSDAL  
5025 Mogens Jörgensen, ARLÖV  
5612 Lars-Erik Nilsson, EKSHÅRAD  
6110 Anders Littorin, ÖREBRO  
6154 Anders Nyström, FINSPÅNG  
6387 Ingemar Lindström, HÄSSELBY  
7326 Arne Johansson, HELLERUD  
7335 Arne Kårefält, ÅRLA  
7651 Sigurd Kjell, SPÅNGA  
7770 Sten Malmström, NYKÖPING  
7820 Bengt Gutke, VÄSTERÅS  
8233 Sven-Bertil Nilborn, TÅBY  
8512 Hans Johansson, VÄSTERVIK  
8968 Elsa Frisk, HELSINGBORG

### Efterlysningar, forts.

#### Efterlysning 45:7

Finns det någon i Sveriges långa land  
som forskar på släkten **Rundlöf**? Hör av  
er till

Medl. 7656  
Bengt Hammer  
Råsvedjeväg 12  
856 31 Sundsvall  
Tel 060-12 03 97

#### Efterlysning 45:8

Jeg henvender mig til Dem for at forhøre  
mig, om foreningen kan henvise mig til,  
hvor jeg kan efterlyse efterkommere eller  
slægtsforskere i Sverige, som eventuelt  
arbejder med eller har kendskab til  
forfaedre, som kom fra Sverige.

Jeg vil vaere meget taknemlig, hvis  
foreningen kan vaere behjaelpelig med en  
sådan henvisning.

Det drejer sig kort om at finde for-  
bindelsen mellem min hustrus tipoldefar  
**Oluf Ridder** (eller Redder) og sømilitær-  
kommisær **Johan Ridder** (eller Redder),  
som blev gift med **Sara Pihlqvist** i  
**Amiralitetsforsamlingen i Karlskrona**  
1725-02-13. Han døde og blev begravet i  
Amiralitetsforsamlingen i Karlskrona i  
1751-09-14. Sara Pihlqvist døde og blev  
begravet 1765-07-23 i Amiralitetsfor-  
samlingen.

Min hustru og jeg har vaeret i Lund 2  
gange, men har ikke kunnet finde svaret  
herpå, idet oplysningerne fra den tid er

mangelfulde. Jeg saeter derfor min lid til  
at finde en eller flere personer i Sverige,  
som forsker i samme slægt.

Med venlig hilsen  
Kasserer DIS-Danmark  
Jörgen Rasmussen  
Erik Skeels Vej 24 A, Tved  
DK-5700 Svendborg  
Danmark  
Tel 6222 9834  
Email redder@get2net.dk

#### Efterlysning 45:9

Som nybliven och intresserad medlem  
skulle jag vilja göra följande efterlysning i  
Er tidning Diskulogen.

Jag söker ättlingar och förfäder till **Erik  
Carlisk**.

Följande personer bodde i **Stockholm**.  
**Hedvig Margareta Tigerschiöld** född  
1686 14/10 i Sthlm död 1762 på **Drottning-  
huset i Stockholm** gift med kaptenen vid  
Östgöta infateriregemente

**Erik Carlisk** död 1739 27/8 i Stock-  
holm.

Enligt Släkt och hävd 1991:300 var  
makarna gifta före 1713 13/2. Kapten  
Carlisk tycks ha bott på hemmanet  
**Veberöd 6 i Veberöd** i Skåne ännu 1717.

Hedvigs rötter bakåt har jag klart för  
mig men Erik Carlisk vet jag ingenting om  
ej heller om makarna hade några barn och  
vad dom i så fall tog vägen.

Möjligen kan det finnas en son vid  
namn **Karl Fisk**?

Tacksam om någon kan hjälpa mig att  
ge svar på mina frågor.

Hälsningar  
Håkan Ohlsson  
Åkervägen 4  
748 31 Österbybruk  
Email aau429q@tminet.se  
Tel: 070/531 8887  
0295/215 26

#### Har du släkt i Forsa/Hög i Gävleborgs län?

Medl 6300, Åke Nordh som har  
aktuella släktböcker från området!  
Du når honom med e-post  
[ake.nordh@swipnet.se](mailto:ake.nordh@swipnet.se)

#### Mer om vallonsläkter

hittar du hos medl 1480, Eddie  
Bjärrenholt.

Kolla in [http://hem.passagen.se/  
krypta1/slakt/index.htm](http://hem.passagen.se/krypta1/slakt/index.htm) under fliken  
**Valloner**.

## DIS faddrar sorterade efter postnummer så att du lättare skall hitta den närmaste!

## FADDRAR med PC-inriktning

Lars Nordwall, Götgatan 99,  
116 62 STOCKHOLM, tel 08-7021282,  
[lars.nordwall@mbox300.swipnet.se](mailto:lars.nordwall@mbox300.swipnet.se)

Folke Strandberg, Högalidsgatan 48 B,  
117 30 STOCKHOLM, tel 08-843067

Rolf Ahlinder, Svartbäcksgården 667,  
136 59 HANINGE, tel 08-7411996,  
[rolfa@slb.mf.stockholm.se](mailto:rolfa@slb.mf.stockholm.se)

Marianne Falkenströmer, Hålvägen 34,  
147 53 TUMBA, tel 08-53034039,  
[mfer@swipnet.se](mailto:mfer@swipnet.se)

Stig Geber, Greens väg 5,  
147 63 UTTRAN, tel 08-53030734,  
[s.geber@remotecom.se](mailto:s.geber@remotecom.se)

Marianne Funayama, Cervins väg 21,  
163 42 SPÅNGA, tel 08-7604971,  
[maf@abc.se](mailto:mafu@abc.se)

Björn Hellström, Flystaslingen 6,  
163 46 SPÅNGA, tel 070-8361236,  
fax 08-7165373, [bjorn@bhi.euromail.se](mailto:bjorn@bhi.euromail.se)

Göran Tengné, Kyrkvägen 13,  
182 74 STOCKSUND, tel 08-7556356,  
[ght@abc.se](mailto:ght@abc.se)

Carl Olof Sahlén, Högomsvägen 38,  
183 50 TÄBY, tel 08-7563314,  
[mg24394@gaia.swipnet.se](mailto:mg24394@gaia.swipnet.se)

Carl-Göran Backgård,  
Guckuskovägen 12,  
184 35 ÅKERSBERGA,  
tel 08-54061136,  
[genealogist.bica@mbox328.swipnet.se](mailto:genealogist.bica@mbox328.swipnet.se)

Holger Andersson, Remmaregränden 1,  
226 51 LUND, tel 046-48069,  
[holger@dis-syd.m.se](mailto:holger@dis-syd.m.se)

Björn A. Janson, Lärkgatan 25,  
243 31 HÖÖR, tel 0413-22974,  
[bjorn@dis-syd.m.se](mailto:bjorn@dis-syd.m.se)

Jan Nilsson, Box 96,  
245 21 STAFFANSTORP,  
tel 046-255788, fax 046-255788,  
[jan@dis-syd.m.se](mailto:jan@dis-syd.m.se)

Stig Aronsson, Lokes väg 3,  
246 31 LÖDDEKÖPINGE,  
tel 046-709755, fax 046-709755,  
[stig@dis-syd.m.se](mailto:stig@dis-syd.m.se)

Frans Johansson, Pilvägen 19,  
247 34 SÖDRA SANDBY,  
tel 046-51439, fax 046-51439,  
[frans@dis-syd.m.se](mailto:frans@dis-syd.m.se)

Arne Hallberg, Eksjövägen 13,  
252 51 HELSINGBORG, tel 042-212232,  
[arne.h@dis-syd.m.se](mailto:arne.h@dis-syd.m.se)

Gunnar Persson, Magisterallén 5,  
263 58 HÖGANÄS,  
tel 042-330515, 070-5903680,  
[gunnar@dis-syd.m.se](mailto:gunnar@dis-syd.m.se)

Lars Lamberg, Nordstadsgatan 4,  
294 34 SÖLVESBORG, tel 0456-15366,  
fax 0456-15366, [lars@dis-syd.m.se](mailto:lars@dis-syd.m.se)

Ove Billing, Torngatan 13, 312 31 LAHOLM,  
tel 0430-14120, fax 0430-14120,  
[ove.billing@swipnet.se](mailto:ove.billing@swipnet.se)

Arne Sörlöv, Box 82, 370 17 ERINGSBODA,  
tel 0455-70304, fax 0455-70304

Björn Samuelsson, Garvaregatan 6,  
441 35 ALINGSÅS, tel 0322-12689,  
[bjorn.samuelsson@mailbox.swipnet.se](mailto:bjorn.samuelsson@mailbox.swipnet.se)

Roger Björkstam, Tungevägen 74,  
442 50 YTTERBY, tel 0303-92538,  
fax 0303-92538, [rogerbj@tripnet.se](mailto:rogerbj@tripnet.se)

Kent Lundvall, Fredagsvägen 42,  
451 63 UDDEVALLA, tel 0522-74740,  
[k.lundvall@uddevalla.mail.telia.com](mailto:k.lundvall@uddevalla.mail.telia.com)

Hugo Larsson, Sven Eriksonsgatan 14,  
503 38 BORÅS, tel 033-128247,  
[hugo.larsson@swipnet.se](mailto:hugo.larsson@swipnet.se)

Karl-Erik Lerbro, Muraregatan 6 D,  
511 55 KINNA, tel 0320-13235,  
[kelerbro@mark.mail.telia.com](mailto:kelerbro@mark.mail.telia.com)

Thage Petrusson, Wennerbergsvägen 13,  
531 34 LIDKÖPING, tel 0510-25864,  
fax 0510-25864,  
[thage.petrusson@mailbox.swipnet.se](mailto:thage.petrusson@mailbox.swipnet.se)

Rune Johansson, Ljungvägen 4,  
542 32 MARIESTAD, tel 0501-15682,  
[e.rune.johansson@mariestad.mail.postnet.se](mailto:e.rune.johansson@mariestad.mail.postnet.se)

Lars-Bertil Nilsson, Box 53,  
549 02 MOHOLM, tel 0506-20494,  
fax 0506-20494,  
[lars-bertil.nilsson@swipnet.se](mailto:lars-bertil.nilsson@swipnet.se)

Rune Elofsson, Duvvägen 10,  
575 34 EKSJÖ, tel 0381-12994,  
[rune.elifsson@eksjo.mail.telia.com](mailto:rune.elifsson@eksjo.mail.telia.com)

Karl Edvard Thorén, Kullagatan 10,  
582 26 LINKÖPING, tel 013-101151,  
fax 013-312276, [karlet@algonet.se](mailto:karlet@algonet.se)

Holger Kanth, Esplanaden 19 A,  
593 31 VÄSTERVIK, tel 0490-14868,  
[holger.kanth@vastervik.mail.telia.com](mailto:holger.kanth@vastervik.mail.telia.com)

Elisabeth Molin, Snevide, 620 11 HAVDHEM,  
tel 0498-481377, fax 0498-481585,  
[nils.molin@gotlandica.se](mailto:nils.molin@gotlandica.se)

Anita Carlsson, Gillbergavägen 140,  
632 36 ESKILSTUNA, tel 016-426410,  
fax 016-426410, [anita@caritakonsult.se](mailto:anita@caritakonsult.se)

Stig Svensson, Runeby, 642 90 FLEN,  
tel 0157-70138, [runeby@algonet.se](mailto:runeby@algonet.se)

Gunnar Jonsson, Älvhagsgatan 25,  
661 40 SÄFFLE, tel 0533-10559

Jan Tengelin, Thermiavägen 4,  
671 30 ARVIKA, tel 0570-16187,  
fax 0570-16187, [janteng@algonet.se](mailto:janteng@algonet.se)

Kerstin Myrberg, Norrby Kumlaby 5038,  
733 92 SALA, tel 0224-14523,  
[kerstin.myrberg@swipnet.se](mailto:kerstin.myrberg@swipnet.se)

Helena Gille, Esplanaden 33,  
761 45 NORRTÄLJE, tel 0176-12137

Nils Eric Ohlsson, Lommarvägen 33, 1 tr,  
761 52 NORRTÄLJE, tel 0176-19457,  
[n-ero@algonet.se](mailto:n-ero@algonet.se)

Jörgen Fryxell, Tallstigen 13,  
771 40 LUDVIKA, tel 0240-13482,  
[fryxell@mail.dalnet.se](mailto:fryxell@mail.dalnet.se)

Tony Engberg, Brändströmsg. 3 A, lgh 16,  
803 24 GÄVLE, tel 0704-758210,  
[walo@hem.passagen.se](mailto:walo@hem.passagen.se)

Tore Asp, Timotejvägen 15,  
811 62 SANDVIKEN, tel 026-251041,  
[tore.asp@mailbox.swipnet.se](mailto:tore.asp@mailbox.swipnet.se)

Arne Söderström, Kyrkbyn 198,  
825 92 NJUTÄNGER, tel 0650-70091,  
[arnesm@algonet.se](mailto:arnesm@algonet.se)

Siv Lövgren, Älvkarhedsvägen 11,  
828 95 VIKSJÖFORS, tel 0271-17238

Erik Svanberg, Södra Öhn 9013,  
833 94 STRÖMSUND, tel 0670-52022

Sven Schylberg, Grytan 2450,  
834 98 BRUNFLO, tel 063-20701,  
[slb312r@tinet.se](mailto:slb312r@tinet.se)

Arne Bixo, Tunforsgatan 5,  
840 12 FRÄNSTA, tel 0691-30502,  
[arne.bixo@mailbox.swipnet.se](mailto:arne.bixo@mailbox.swipnet.se)

Ove Westin, P.L. 5130, 860 13 STÖDE,  
tel 0691-10978, [ove.westin@sundsvall.nu](mailto:ove.westin@sundsvall.nu)

Annika Lindqvist, Lejdärvägen 13,  
865 32 ALNÖ, tel 060-558339,  
[annika.lindqvist@sundsvall.mail.telia.com](mailto:annika.lindqvist@sundsvall.mail.telia.com)

Jörgen Desén, Forsed 2109,  
873 91 BOLLSTABRUK, tel 0612-24330,  
[jorgen.desen@vpress.se](mailto:jorgen.desen@vpress.se)

Lennart Näslund, Nordanås 1071,  
891 92 NÖRSKÖLDSVIK, tel 0660-372109,  
fax 0660-42109

Sigurd Nygren, Mättgränd 80, 906 24 UMEÅ,  
tel 090-186487, fax 090-140930,  
[sigurd.nygren@mail.bip.net](mailto:sigurd.nygren@mail.bip.net)

Benny Hedström, Solstigen 7, 915 34  
ÅNÄSET, tel 090-140187

Signar Bäckman, Kyrkoesplanaden 7 D,  
FI-65100 VASA, tel +358-6-3126436,  
fax 358-6-3126436,  
[sbackman@technis.syh.fi](mailto:sbackman@technis.syh.fi)

## FADDRAR med Macintosh-inriktning

Hans Bergendahl, Södra Lövtorp 14,  
148 97 SORUNDA, tel 08-53040540,  
[hans.bergendahl@mbox300.swipnet.se](mailto:hans.bergendahl@mbox300.swipnet.se)

Kerstin Bjernevik, Kaskögatan 18,  
164 76 KISTA, tel 08-7511630,  
[hans.bjernevik@swipnet.se](mailto:hans.bjernevik@swipnet.se)

Anders Larsson, Storgatan 17,  
233 31 SVEDALA, tel 040-400233

Kerstin Olsson, Östra Ströo 2602,  
241 91 ESLÖV, tel 0413-31025,  
fax 0413-31025, [kerstin@dis-syd.m.se](mailto:kerstin@dis-syd.m.se)

Inger Ragnhult, Wennerbergsgatan 34,  
431 39 MÖLNDAL, tel 031-274207,  
fax 031-274207,  
[ragnhult@molndal.mail.telia.com](mailto:ragnhult@molndal.mail.telia.com)

Sven Olby, Ragnaröksgatan 12,  
723 55 VÄSTERÅS, tel 021-20494,  
[soy@mdh.se](mailto:soy@mdh.se)

Gunilla Hermander, Vattengatan 10,  
824 42 HUDIKSVALL, tel 0650-94188,  
[macnilla@hudiksvall.mail.telia.com](mailto:macnilla@hudiksvall.mail.telia.com)

## POSTTIDNING **B**

Avs:

**Föreningen DIS  
Gamla Linköping  
582 46 LINKÖPING**

### BEGRÄNSAD EFTERSÄNDNING

viddefinitivefter-  
sändningåtersänd  
försändel sen med nya  
adressen på baksidan.

# DIS - Föreningen för datorhjälp i släktforskningen

## DIS syfte

"Att undersöka och utveckla möjligheter att utnyttja datorhjälp i släktforskningen och sprida kunskap härom samt i övrigt stimulera svensk släktforskning."

## DIS verksamhet

DIS bedriver olika typer av verksamheter:

- Ger ut medlemstidning (4 gånger om året) och Faktanyckar.
- Driver utvecklingsprojekt (DISGEN, DISKART, DISFOR, DISNORM, m.fl.)
- Driver registerframställningsprojektet DISREG (register till kyrkoböcker, forskarförteckningar, mm)
- Upprätthåller en elektronisk brevlåda (DIS Family) med konferenssystem, sökbara databaser (DISBAS, DISSÖK) och filarea för diverse program- och datafiler.
- Informerar via egen hemsida på Internet (<http://www.dis.se>)
- Tillhandahåller servicen DISBYT med databas för anbyte med hjälp av dator.
- Erbjuder medlemmarna arkivfunktion för datalagrat släktmaterial (DIS Arkiv)
- Driver forskarstuga i Linköping med möjligheter att söka i olika databaser (med bl a Linköpings Historiska databas och Nationella arkivdatabasen)
- Deltager med presentationer och utställningar hos och med andra släktforskarorganisationer
- Håller kontakt med systerföreningar i andra länder och medverkar i nordiska symposier kring datorhjälp i släktforskningen.
- Stimulerar och stöder verksamheten i regionala DIS-föreningar (fn DIS-ÖST, DIS-VÄST, DIS SYD, DIS-MITT, DIS-AROS och DIS Småland).
- Bedriver kursledar- och användarkurser i datoranvändning inom släktforskning (i första hand i användningen av DISGEN).
- Bevakar den dator tekniska utvecklingen i syfte att finna verktyg och tillämpningar lämpade som stöd för släktforskningen.

## Medlemskap

"Medlem är envar för föreningens syfte intresserad person som anmält sig som medlem och som erlagt av årsmötet beslutad avgift." Institutioner eller organisationer kan alltså inte vara medlemmar i DIS. Däremot kan

föreningens medlemstidning beställas. Av DIS kända släktforskarföreningar och andra intresserade organisationer och institutioner erhåller tidningen utan kostnad.

Vill du bli **ordinarie medlem** använder du postens inbetalningsblankett för postgiro, fyll i DIS postgironummer 14033-5, ditt namn, adress och telefonnummer.

Person i samma familj kan bli **familjemedlem** för halva avgiften. En förutsättning är att den ordinarie medlemmen och familjemedlemmen har samma adress. Familjemedlemmen erhåller inget eget exemplar av Diskulogen.

Du kan även bli medlem i DIS regionala föreningar. Adresser och aktuella medlemsavgifter finner du på tidningens andra sida (omslagets innersida).

## Vad kostar programmet DISGEN och hur beställer jag det?

Programmet DISGEN säljs endast till DIS medlemmar. Du använder den beställningsblankett som finns på föregående sida där du fyller i vilken datortyp och diskettformat du använder. Så anger du förstas medlemsnummer, namn och adress. Sedan skickar du in den till DIS. Du kan också sända din beställning på fax till DIS.

Programmet levereras (disketter och användaranvisningar) per postförskott. Leveranstid är normalt högst 2 veckor. I samband med längre helger och under semestertid kan leveranstiden bli ytterligare förlängd.

## Hur byter jag från äldre version av DISGEN?

Du som har en äldre version av DISGEN, eller om du bytt dator, kan byta programversion till reducerat pris. Gör så här: Skicka in en beställning (använd beställningsblanketten här i Diskulogen eller den på DIS hemsida). Glöm inte att ange dator- och disketttyp om du bytt dator. **Självfallet skall du ha varit medlem från tiden för föregående programköp för att få denna rabatt.**

## Hur gör jag om jag har fel i programmet?

Om du misstänker att det är något fel på programmet, skall du först kontakta någon av DIS faddrar. Dessa kan med största sannolikhet hjälpa dig att reda ut ditt problem.

Om så inte är fallet, fyll noga i den felrapport som följer med programmet. Beskriv problemet noggrant och bifoga ev. dina flockfiler och skicka detta till DIS. Om du vill ha programmet uppdaterat map rättade fel skall du också bifoga dina originaldisketter.

**Glöm inte att du skall bifoga frankerat svarskuvert med din adress angiven!**