

nr 87
2009-12
25 kr

DISKULOGEN

med Släktforskarnytt



SWEDGEN TOUR 2009

Vikarbygårdens historia | Fotograf Claro Jansson

innehåll

Kort & gott	4
GIDx	5
Grimetons radiostation	7
Google Desktop	10
En minnesdag över Vikarbygårdens förfäder	12
Våra medlemmar	17
Macspalten	18
Historisk statistik	22
En modern släktbok för CD eller webben	24
SwedGen Tour 2009	28
Claro Gustavo Jansson	32
Min ungdoms jular	37
Finlandssvenska släktforsarkonferensen	39
DIS Arkiv blev min räddning!	40
Alternativ till Windows 7	41
Lär dig mer om DISGEN	42
Nya CD-skivor	48
Insändare	49
Välkommen Susanne!	50
Faddrar	52
Styrelsen	53
Regionföreningar	54



Tidningen publiceras efterhand även på hemsidan.
Nästa nummer kommer ut i mars. Sista dag att lämna material
till tidningen är 17 februari.



Foto: Vectorious.net

omslagsbild

Nyss hemkommen från USA-turné med 70 nya DIS-medlemmar i bagaget, kan jag inte låta bli att reflektera över resan. Vid våra fem turnéstopp mötte vi många släktforskare – både unga och gamla, nya och erfarna. Det var ingen hejd på glädjen när de fick diskutera sina frågor med riktiga svenska släktforskare, utbyta erfarenheter och få hjälp med problemlösning. Vissa ville ha hjälp med allt, andra ville bara få information om nästa steg så de kunde söka själva.

Den allra vanligaste frågan handlade om varför en person bytt namn och vem som bestämt det nya namnet. När jag förklarade att man på 1800-talet kunde ta nästan vilket namn som helst, både i Sverige och USA, tittade de klenetroget på mig. Det vanligaste släktforskarmomentet jag fick visa var hur man växlar mellan husförhörslängder och kyrkoböcker.

Väl hemkommen läste jag ett av mejlen i min inkorg, från en medlem som tycker att föreningen DIS förutsätter för stora datorkunskaper och att för mycket handlar om DISGEN. Det är en kritik som dyker upp ibland. Vår målsättning är att DIS som förening, och Diskulogen som tidning, ska vara intressant både för nya och gamla släktforskare samt för personer med litet och stort datorkunnande. Tanken med Lär dig mer om-artiklarna är att

de ska ge information om hur man gör lite mer avancerade saker steg för steg. Oftast handlar artiklarna om vårt släktforskarprogram DISGEN, men ibland kan andra tjänster vara på tapeten, som DISBYT eller DISPOS.

Vi kan alltid bli bättre. Vad ska vi ha för teman i Diskulogen? Vad vill du läsa för nybörjarartiklar? Inom vilka ämnen vill du ha fördjupningar? Även om du inte kan skriva något själv så går det bra att skicka förslag på ämnen till vår redaktör. Ibland kan det nog vara så att vi har blivit lite för gråhåriga vi som arbetat länge i föreningen. Vi minns inte riktigt längre hur det var, när man var alldeles ny.

Du är självklart också välkommen att skicka in synpunkter till mig som ordförande till ordf@dis.se.

Apropå hårfärg börjar det också bli dags att fundera på vitt hår, när det lackar mot jul. Om du har julklappsbekymmer, skriv ihop en liten berättelse om den person eller familj som du har forskat mest på, och ge bort den till slakten. Passa också på att göra små utskrifter av släkttavlor och be dina äldre släktingar att kommentera personerna på dessa. Ta fram fotoalbumen ur hyllorna och sätt namn på de namnlösa personerna innan det är för sent.



Olof Cronberg
Olof Cronberg
Ordförande

Diskulogen är medlemstidning för Föreningen Dis: Föreningen för datorhjälp i släktforskningen.

FÖRENINGEN

Föreningen Dis,
Gamla Linköping
582 46 Linköping
Telefon: 013-149043
Fax: 013-149091
dis@dis.se, www.dis.se
PG: I 40 33-5, BG: 5009-6742



Medlemsavgift: 130 kr per år.
Familjemedlem: 65 kr per år.

EXPEDITION & FORSKARSTUGA

Hovslagaregatan 3,
Gamla Linköping
Öppet månd-fred kl 9-16.
Kansliet lunchstängt kl 12-13.
Ring gärna före besök!

KANSLISTER

Ragnhild Bergström och
Susanne Enkel.

REDAKTÖR

Anna Linder, diskulogen@dis.se
Burliden 7, 93792 Burträsk
070-2294804

ANNONSERING

Kontakta redaktör Anna Linder.

ANSVARIG UTGIVARE

Olof Cronberg

UPPLAGA

28000 exemplar.

UTGIVNING

4 gånger per år.

TRYCK

Sandvikens Tryckeri
ISSN I 101-3826

Summariska folkmängdsredogörelser

Nytt på SVARS hemsida. Materialet bygger på inlämnade uppgifter till SCB från landets alla präster. Uppgifterna, som är sorterade församlingsvis, berättar om emigrantens namn, yrke, födelseår samt land dit flytten skett. Materialet omfattar dock endast den legala emigrationen, d.v.s. personer som begärt flyttningsbetyg i samband med emigreringen. Från Sverige utvandrade från 1850 och till 1930 omkring 1,3 miljoner personer till Nordamerika. Även befolkningsstatistik för varje församling återfinns i summariska folkmängdsredogörelser.

Emigranter	1861–1940
Immigranter	1875–1940
Obefintliga	1911–1940
Befolkningsstatistik	1865–1940

OBS! För närvarande visas enbart material äldre än 100 år p.g.a. personuppgiftslagen (PUL). Vår ambition är att kunna visa fram till 1938 inom kort.

www.svar.ra.se

Missa inte erbjudandet till våra medlemmar om rabatter på prenumerationer på datatidningar hos IDG – länk finns på vår hemsida.

Genline

Genline kompletteringskannar kyrkböcker, födda, vigda och döda (SCB-materialet) till och med 1937 samt församlingsböcker från cirka 1896, så långt som det är möjligt p.g.a. sekretessgränsen. Det rör sig om cirka 5 miljoner nya bilder som efterhand kommer att läggas in i vårt bildarkiv.

Födda, vigda och döda till och med 1920 är färdigskannade för samtliga län, 1921–1937 är i produktion nu.

www.genline.se

Emiweb

Emiweb har 1 131 912 poster med svensk emigration och 69438 dödsnotiser.

Senaste tillskotten i arkiven är Dalslänningar födda i Amerika med ca 4500 poster, och Svenskamerikanska föreningsmedlemmar (Svithiod och Viking i Chicago) med ca 31000 poster.

www.emiweb.se

Disgen 8.2

Disgen 8.2 har testats med Windows 7 och fungerar utan kända problem där.

På sidan <http://disgen.dis.se> hittar du en uppdatering till DISGEN 8.2 som rättar ett par förargliga småfel. Mer information finns på hemsidan.

Den uppdaterade versionen kallas DISGEN 8.2-1.

ArkivDigital

ArkivDigital har som målsättning att alla Sveriges kyrkoböcker fram till 1894 skall vara klara under 2010. Tyvärr har man fått skjuta fram detta ett år då man inte fått komma in på alla arkiv och fotografera.

Just nu arbetar man med material från Kristianstads, Malmöhus, Västernorrlands och Stockholms län samt Stockholms stad.

www.arkivdigital.se

Digitaliserad dagspress

Kungliga Bibliotekets webbtjänst, *Digitaliserad dagspress*, ger tillgång till drygt 200 000 sidor text från både större och mindre tidningar. Drygt 20 tidningar finns i arkivet. Materialet är främst från 1800-talet, men intervallet spänner över 1645–2006.

Hittatillsidan: www.kb.se
Samlingarna > Digitalasamlingar > Digitaliserad Dagspress: Gå till webbplats.



Namn åt de döda

Med mindre än en månad kvar på Namn åt de döda, går projektet nu in i en mycket intensiv fas. Gott hopp finns om att det allra mesta skall bli klart i tid.

I dagsläget är 80 procent av alla Sveriges församlingar klara eller under arbete, vilket är en fantastiskt bra siffra! Sveriges dödbok 5 blir en fantastisk resurs för den som letar döda 1901–2009.

Mer än 30 procent av församlingarna är helt klara och där har alla döda registrerats med fullständiga uppgifter för åren 1901–46. Antalet registrerade personer är nu över 7 miljoner. I ca 15 procent av församlingarna har alla uppgifterna ur dödböckerna registrerats, men kompletteringen med födelseförsamling och civilstandsdatum återstår.

Om du upptäckt felaktigheter i Sveriges dödbok 1947–2006 kan du skicka en rättelse till dodbok@genealogi.se så kan ändring göras till Sveriges dödbok 5. Glöm inte att ange källa för de uppgifter du lämnar.

www.genealogi.se

GIDx



www.dis.se/gidx

Viktigt arbete för att underlätta släktforskning

DISPOS bygger på tanken att vi släktforskare gemensamt ska dra nytta av det arbete som några av oss redan gjort. Hittills har DISPOS inneburit en genväg in i bl.a. födelse-, vigsel- och dödböcker. Målsättningen med GIDx – att skapa register till husförhörlängderna – innebär att vi nu också skapar genvägar in i husförhörlängderna, både från Genline och från DISPOS.

Tanken är att DISPOS ska kunna peka på källorna, även om man väljer att använda Arkiv Digital eller Svar. Indexeringen från GIDx-projektet kommer att kunna användas till det också. Under vintern-våren ska vi försöka utveckla detta. Vi kommer att behöva en projektledare som kan leda detta arbete, någon som är insatt i php, någon som kan skriva texter till webbsidor och testare. Om du är intresserad av att hjälpa till på något sätt får du gärna höra av dig till ordf@dis.se.

OLOF CRONBERG
DIS ordförande

GIDx går i mål 2010

GIDx-projektet har utvecklats på ett fantastiskt sätt! Från en idé om att underlätta sökningen efter torp och gårdar i husförhörlängder till sammankoppling med DISPOS, är nu GIDx ett etablerat begrepp – ett faktum.

På 18 månader har närmare 5 miljoner poster registrerats och vi börjar närma oss 50 % klara församlingar. Målet var förvisso att vi skulle ha närmare 90 % klara församlingar vid utgången av 2009 och dit har vi inte nått – ännu – fast å andra sidan har det visat sig att mycket mer fakta kommer fram som gör arbetet än mer intressant och spännande. Vi har också tagit fram en manual som vi är riktigt nöjda med. Även GIDx organisation utvecklas successivt.

GIDx har utvecklats bättre än jag vågade hoppas på. Därför har vi i GIDx projektgrupp beslutat fullfölja arbetet genom att låta projektet löpa även under hela 2010. Vi kommer att utdela fina priser för de tre "mesta" registrerar-

na/granskarna efter sedvanlig kvalitetskontroll i december 2010. Resor för två till Salt Lake City, brittiska Hull och Narva står på spel!

Priserna för 2009 års registrering/granskning skulle egentligen inte ha fallit ut p.g.a. det missade kvantitetsmålet. Men Genline har ändå beslutat att dela ut två priser till de mest aktiva under året, givet att kvalitetskontrollen under ledning av Olof Cronberg visar godkänt resultat.

GIDx är ett fantastiskt projekt i en mycket fin samverkan med DIS.

PETER WALLENSKOG
GIDx projektledare för Genline



GIDx

Flera hundra DIS-medlemmar har redan hjälpt till med GIDx-registrering, kom med Du också!

GIDx är en sökfunktion i *Genline FamilyFinder* som gör det möjligt att söka efter platser som till exempel församlingar, byar, gårdar och torp. Tillsammans kan vi åstadkomma en ortsdatabas som kan användas för indexering av Genlines databas över kyrkböcker och motsvarande för andra databaser genom DIS system DISPOS.

Du använder Genlines databas för att lösa uppgiften med hjälp av *Genline FamilyFinder 5.0*. Denna version fungerar i Windows 98, 2000, XP och Vista, men finns inte i Mac-version.

www.dis.se/gidx

Medlemsprojektet som underlättar forskningen

När DIS och Genline startade GIDx-projektet för en tid sedan var både min fru och jag tveksamma till arbetet som skulle krävas. Vi hade släktforskat i många år och att arbeta med mikrokort och besöka arkiv var naturligt. Men arbete vid datorn hade börjat bli vardagsmat och Genline hade kommit med sina digitaliserade kyrkböcker.

Släktböcker, CD-skivor och andra forskares redovisning av sina resultat på nätet är nu vanligt. Besöken på arkiv och mikrokortscentra har avtagit i och med tillgänglighet till information på nätet.

NÄR DET GÄLLDE Genlines husförhörslängder började vi återuppleva det gamla "vevandet" vid bläddrandet för att finna den by och gård vi sökte. Vid byte av husförhörslängd blev sökandet efter gården i byn vi arbetade med lika tidskrävande, vi fick bläddra och bläddra eftersom byn inte alltid låg på samma plats i längderna. När GIDx-resultat efterhand började dyka upp i Genlines sökfönster för vissa församlingar såg vi fördelarna, vi kunde gå direkt på rätt by eller gård och därmed spara mycket tid.

PÅ SLÄKTFORSKARDAGARNA I Falköping kom vi att prata med personer från DIS och Genline och min fru övertyga-

des om nyttan med GIDx genom bra information och visning om hur man arbetar med GIDx.

NÄR VI KOM hem och hade funderat lite så adopterade min fru Carin Skogs församling i Hälsingland och registreringsarbetet började. Instruktionerna lästes och frågor dök upp. Kontakt med GIDx-funktionärer togs och svaren kom omedelbart och så var hon i gång.

När hon nu registrerade upptäckte hon flera användbara funktioner, bl.a. fönstertekniken i Genline. Tänk att kunna spara sidor som hon senare kunde använda för komplettering av sin egen forskning och registrering i DISGEN. Datoranvändningen ökade markant hos henne, som tidigare varit "datormotståndare". Två viktiga hjälpmedel använde hon ofta, *Svenska Ortnamn* på CD och *SVARS Sockenkatalog*, båda för att identifiera och dokumentera byarnas och gårdarnas namn på ett korrekt sätt.

NU BLEV ÄVEN jag ytterligare intresserad och adopterade Nysätra församling i Västerbotten, min hemförsamling. Där känner jag de flesta byarna väl och har mina anors boställen registrerade i DISGENS ortsdatabas. Jag trodde att jag funnit det mesta, men tänk vad mycket ny sidoinformation som kom fram vid

läsningen för registreringen i GIDx. Nu upptäckte jag också vilket fantastiskt hjälpmedel GIDx blev vid sökning efter t.ex. soldattorp och dess innevärdare över tid, eller att kunna följa en gård med familj och se när den fått nya ägare m.m. Allt detta genom att nu använda tekniken för forskning på ett nytt sätt.

GIDx GYNNAR OSS men även i hög grad framtida forskare som slipper tidsödande bläddrande bland sidorna i husförhörslängderna. Resultatet blir även en säkrare källinformation om forskaren använder husförhörslängdens information och kontrollerar den i födelseboken, vigselboken och dödboken, och även källangivelserna blir av bättre kvalitet.

VI HOPPAS NU att flera släktforskare tar möjligheten att hjälpa kollegor – och alla blivande forskare – genom att adoptera församlingar för registrering och kontrolläsning. Genom arbete i GIDx hjälper man morgondagens forskare till snabbare och intressantare resultat och tid för ytterligare forskning. Detta gäller inte bara släktforskare utan även hembygdsforskare som nu ges möjlighet att följa gårdar och torp och dess invånare genom tiderna. 🐦

BERNTH LINDFORS

GRIMETONS RADIOSTATION

Sveriges länk till Amerika



Varberg. Grimetons Radiostation.

I en liten nordhalländsk socken med det märkligt klingande namnet Grimeton ligger sedan 1920-talet en radiostation, byggd för långvägstelegrafi främst över Atlanten.

Sockennamnet Grimeton ger associationer till anglosaxisk namntradition, men är emellertid sprunget ur det fornnordiska tun, d.v.s. gård: grimetunet torde vara ursprunget. Vem nu Grim var lär vi aldrig få reda på.

Grimetons radiostation vet vi desto mer om. Den är idag byggnadsminnesförklarad och därtill ett av Sveriges få kulturarv som förts upp på UNESCO:s lista över platser som bedömts vara omistliga för mänskligheten. Radiostationen är ett av Sveriges 14 världsarv.

Hur har det då blivit så? Hur kan det komma sig att ett relativt modernt industriminne kan anses så viktigt att det kommit att placeras tillsammans med

Machu Picchu, Skara Brae, Egyptens pyramider eller Kinesiska Muren? Och vad i all världen har detta världsarv med släktforskningen att göra?

Den trådlösa telegrafan

För att reda ut dessa frågor får vi ta ut svängarna något och börja nysta i några olika trådändar vid 1800-talets slut. Den första tråden handlar om att några få ingenjörer i den ganska nya elektronikbranschen hade börjat förstå att elektricitet på olika vägar lät sig användas till att åstadkomma frekvenser, d.v.s. osynliga vågrörelser med vars hjälp också information kunde skickas över åtminstone kortare avstånd.

Förgrundsgestalten framför andra i detta arbete, italienaren Guglielmo Marconi, företog runt förra sekelskiftet de första försöken med trådlös överföring av information från en plats i Cornwall, Poldhu. Där hade han genom sitt företag, *Marconi Wireless Telegraph Company*, byggt upp en station för "det stora experimentet", en trådlös sändning över At-

lant. Han hade tidigare konstaterat att det gick alldeles utmärkt att skicka trådlösa signaler till mottagare bortom horisonten, tvärtemot vad tidens stora matematiker hade förutsagt. Radiosignalerna betraktades som linjära och skulle enligt expertisen bara försvinna rakt ut i ingenting vid horisonten, p.g.a. jordytans krökning. Så var alltså inte fallet, även om Marconi själv nog inte riktigt hade kläm på hur det fungerade. Det gällde nu att finna en lämplig plats så långt västerut som möjligt och med fritt hav över till norra Amerika.

Lands End, Englands västligaste punkt, föreföll naturligtvis vara en lämplig ort för ändamålet. Men det fanns en hake: Där, i den lilla orten Porthcurno, hade redan 1876 etablerats ett företag i telegrafbranschen, *Eastern Telegraph Company*. Grundaren, Sir John Pender, var involverad i det enorma projektet med att lägga en undervattenskabel mellan Europa och Amerika. En fungerande atlantkabel lades ut år 1866 och Pender hade nu sett möjligheterna att tjäna stor-



➔ kovan genom fortsatta projekt, bl.a. med en kabel till Indien. Han såg naturligtvis inte med blida ögon på Marconis försök med trådlös telegrafi, vilken han uppfattade som en dödlig konkurrent till sina vinstbringande kablar.

Första sändningen

Striden blev magnifik! Pender upprättade en spionstation (trådlös, naturligtvis!) en bit från Poldhu för att få reda på vad den där italienaren höll på med och Marconi gjorde vad han kunde för att inte avslöja något för kabelfolket. Några svårare konkurrenter blev de nu aldrig i realiteten, konkurrensen de båda "tupparna" emellan till trots. De båda teknikerna lever än idag i harmoni, sida vid sida. Kabeltrafiken spelar fortfarande den största rollen i den transatlantiska kommunikationen, nu med fiberoptisk teknik.

Klockan 16:00 den 12 december 1901 var det så dags: Vid den mottagarstation som byggts på St Johns, New Foundland, kunde Marconi och hans medhjälpare ta emot bokstaven S, i morsealfabetet tre korta signaler. Det stora experimentet hade lyckats och försöken upprepades sedan både mellan land- och sjöburna stationer. Skeptikerna fick ge med sig. Den trådlösa telegrafen kunde börja sitt segertåg över världen.

Den nya teknikens framfart

Tillsammans med den tyske fysikern Karl Ferdinand Braun (katodstrålerörets, dvs. bildrörets, uppfinnare) fick Marconi Nobelpriset i fysik år 1909, alltså för precis 100 år sedan! Tidpunkten för hans pris visar oerhört tydligt hur snabbt världen tagit till sig och förstått vidden av hans uppfinning.

Den andra tråden handlar just om den snabba responsen den nya, trådlösa

tekniken fick. Även våra svenska makt-havare insåg snabbt fördelarna med den nya tidens teknik. Genombrottet kom år 1920. Då beslutade nämligen riksdagen att en "storradiostation" skulle byggas för trådlös, elektronisk kommunikation mellan fosterlandet och det för Sverige allt viktigare Amerikas Förenta Stater.

Anledningen till denna stora satsning på en ny teknik var naturligtvis att det första världskriget på ett mycket påtagligt sätt hade demonstrerat kabelnätets sårbarhet. Sverige var knutet till USA via England, till andra delar av världen via en kabel till Tyskland o.s.v. De krigförande staterna hade varit snabba med att klippa dessa förbindelser. Sverige stod i stort sett isolerat under krigsåren.

Sverige bygger Grimeton

Nordamerikas, framför allt naturligtvis USA:s, oerhörda ekonomiska utveckling som fått allt större inflytande också över den gamla världen, gjorde en sådan isolering oacceptabel.

År 1920 anslog riksdagen en summa om nära fem miljoner kronor, motsvarande hela 78 miljoner kronor i dagens penningvärde, för byggandet av denna storradiostation som skulle göra landet oavhängigt andra nationers kabelnät. Att den hamnade i Grimeton, 15 km öster om Varberg, hade såväl militära som geografiska orsaker.

Här, på 15 km avstånd från kusten, ansåg man sig skyddad mot ev. angrepp från sjösidan, vilket kanske säger en del om den tidens militära resurser. Kanske ännu viktigare var att från denna del av den svenska västkusten har man i stort sett fritt vatten – inga landmassor, inga hindrande berg – på storcirkeln över till New York. Där, på Long Island, befanns moderstationen i det världsomspännande nätet av långvågsstationer som

uppfinnaren, svensk-amerikanen Ernst Alexanderson hade börjat bygga upp. Från Polen i öst till Hawaii i väst knöts världen samman genom hans långvågs-generator, den s.k. alternatorn.

Kontakt med emigranter

Den tredje tråden i sammanhanget är naturligtvis mer känd i släktforskarkretsar och tarvar kanske inte så många ord. Till det stora landet i väster hade sedan många år tillbaka en betydande del av landets medborgare flyttat – eller flytt – under främst 1800-talets andra hälft. Genom det avbrott i kommunikationsmöjligheterna som det stora kriget hade förorsakat hade även de vanliga medborgarna på båda sidor Atlanten kommit att bli en påtryckargrupp för en modernisering av förbindelserna. Aldrig förr hade behovet av funktionella kommunikationer varit större – och aldrig förr hade det funnits någon kommunikation snabbare än fyra veckor – bortsett då från den sårbara atlantkabeln. Marconis uppfinning reducerade fyra veckor till fyra sekunder! Personligen undrar jag om det i modern tid har tagits något längre kliv i detta hänseende? I relation ter sig mobiltelefonen som en tämligen modest nykomling – den utgör ju endast en förlängning av Marconis idé. Att ringa till USA tar idag lika kort tid som direkt efter radiostationens tillkomst 1925 – till och med tidsfördröjningen i samtalet finns kvar!

Det är just detta som gjort Grimetons radiostation till vad den är. Det var svenskars och svenskamerikaners första möjlighet att snabbt kunna kontakta varandra. Visst, det var dyrt och med våra mått mätt komplicerat, men vad gör man inte när far- och morföräldrar därhemma i det gamla landet skall få veta att de blivit just far- eller morföräldrar? Eller att



Foto: Världsarvet Grimeton

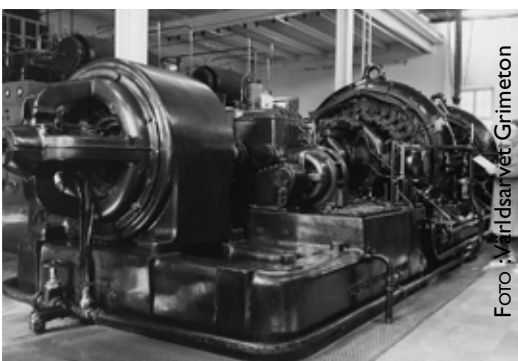


Foto: Världsarvet Grimeton



Foto: Mats Gummerus/SM7BUA



Överst: Grimetons besökscentrum.
Vänster: Anläggningens hjärta 1925; Långvågsgeneratoren.
Höger: Telegrafisten Lars Källand sänder ett morsebudskap med den gamla alternatorn.
Nederst: Minnesmärket över Guglielmo Marconi i Poldhu, där den första transatlantiska sändningen ägde rum år 1901.

Foto: John Davies/G4ETQ



→ en gammal, kär familjemedlem just gått bort? Visst kunde detta vara värt några kronor. Och det gick ju så rasande fort.

För att möjliggöra även små, korta livstecken till rimliga priser ordnades med standardiserade telegram vid jul-tid till fasta priser. Ett sådant telegram kunde förmedlas för endast 5 kronor till USA. Till Kuba eller Mexiko kostade de 7,50 respektive 8 kronor. Andra typer av telegram till Amerika kostade 42-65 öre per ord, beroende på var i landet mot-tagaren befann sig. Minst 10 ord måste skickas. Summorna kan synas små, men fem kronor år 1925 motsvarar trots allt 123 kronor år 2009.

Grimeton ensamt kvar

Av det en gång världsomspännande nätet av långvägsstationer finns idag endast Grimeton kvar. Tekniken ser idag ut så som den såg ut vid invigningen år 1925, bara lite mer sliten efter många års drift, och den är fortfarande fullt användbar. Det är detta som låtit stationen få världsarvsstatus på UNESCO:s lista – det enda kommunikationsarvet i världen för övrigt.

Vid några speciella tillfällen under året drar Grimeton radiostations vänförening *Alexander* igång sändaren. Så till exempel på FN-dagen, då *Grimeton Radio* skickar ett budskap till mänskligheten från FN:s generalsekreterare Ban Ki Moon. Sändningarna hörs av entusiaster från hela världen. De skickar ofta bekräftelser på

att de hört oss och berättar om vilken typ av antenn de använt, hur ljudkvaliteten varit o.s.v. På våra tiders sociala medier, t.ex. *YouTube*, lägger de ut filmklipp med sitt lyssningsarbete.

Meddelanden som skickats

Inte mycket forskning har gjorts rörande vilken slags trafik som gått via Grimetons Radiostation. Man kan tänka sig att den framför allt i orostider varit särskilt viktig – första världskrigets isolering var den kanske viktigaste anledningen till att stationen byggdes. Men vilka var det som normalt utnyttjade denna möjlighet? Hur omfattande var den privata trafiken?

Emigranterna och deras närstående i hemlandet hade de facto utgjort viktiga påtryckargrupper för bättre kommunikationer mellan Amerika och det gamla hemlandet. I officiella sammanhang har sändaren säkert använts i hög grad. Var det bara den svenska regeringen som t.ex. under det andra världskriget, då Grimetons långvägssändare upplevde en andra storhetstid, hade tillgång till den?

Man kan säkert föreställa sig att även brittiska ambassaden hade stort intresse av säkra kontakter med USA. Hur var det med tyska legationen, var Grimeton en port mot världen även för det, i likhet med övriga krigförande nationer, ganska isolerade Tyskland? Och inte minst, vilka civila kontakter mellan svenskar och amerikaner gick den vägen, även i krigstider? Vi vet inte idag.

En grund för sådan forskning utgör kontakterna med den allmänhet som kan ha använt sig av telegrafin. Jag tror inte att arkiven kommer att avslöja speciellt mycket i just detta avseende. Har några arkivalier överlevt tidens tand så torde de röra officiella angelägenheter.

Framtida forskning

Forskning inom området behövs, liksom systematiskt informationsutbyte med andra institutioner, museer, myndigheter och andra som arbetar med liknande frågor. Några första trevande försök har tagits, t.ex. mot *Telegraph Museum* i Porthcurno, Cornwall, men mycket återstår att göra. Inte minst skulle vi på Grimetons radiostation behöva nå dem som har kännedom om telegramkontakt mellan svenskar och deras utvandrade släktingar. Ett sådant informationstillskott skulle kunna betyda mycket för forskningen om stationen.

Grimeton i dag

Anläggningen är tillgänglig för allmänheten hela året. Under sommarmånaderna är vårt besökscentrum öppet dagligen, med flera guidade turer genom anläggningen. Under övriga året ordnar vi guidningar för bokade grupper. Jag vill passa på att hälsa släktforskare välkomna att besöka oss. DIS-medlemmar bjuder vi självklart på fika vid besöket! 🐼

lars.g.johansson@grimeton.org

www.grimeton.org

Google Desktop

TEXT: Ulf Frykman

Har man många filer på sin hårddisk kan man ibland ha svårt att veta vad som finns och var det finns. Då finns det ett gratis hjälpmedel som man kan använda som heter Google Desktop.

Programmet skapar ett index över innehållet på hårddisken. Det är som att söka på nätet med Google fast sökningen bara sker lokalt på den egna hårddisken.

För att skapa indexet måste datorn vara igång en tid. Indexeringen sker i bakgrunden när man använder datorn. Man skapar ett index över filer som bara innehåller text. Bilder kan inte sökas i, endast på filnamnet.

Exempel på filer som man kan söka i: MS Word, MS Excel, MS PowerPoint, Adobe Acrobat, e-post och html-filer m.m.

Funktionen finns inbyggd i MacOSX och heter Spotlight, men Google Desktop kan användas oberoende av Spotlight.

I Windows finns Windows Search 4.0 som fungerar på liknande sätt. Google Desktop fungerar dock bättre.

Hämta Google Desktop här:

Windows: <http://desktop.google.com/>

Finns på svenska

Macintosh: <http://desktop.google.com/mac/>

Programmet är än så länge på engelska

Linux: <http://desktop.google.com/linux>

Programmet är än så länge på engelska.

HELÅR
1 395:-
Beställ på www.genline.se



Hitta dina rötter!

I Genlines digitala bildarkiv finns de historiska kyrkböckerna från 1600-talet fram till 1897. Nu kompletteras arkivet i rask takt med material till och med 1937. För födda, vigda och döda är det redan komplett fram till 1920. Besök Genlines hemsida för att se exakt vad som finns i just din församling.

Du har väl inte missat GIDx som gör det lättare att släktforska? GIDx är en sökfunktion i Genline FamilyFinder som gör det möjligt att söka efter platser som byar, gårdar och torp. Detta underlättar när du snabbt vill hitta till rätt sida i husförhörslängderna. Mer än 4 miljoner platsnamn, cirka 40 procent av materialet, är nu registrerade! I Genline FamilyFinder 3.0 finns även texttolkning som gör att du kan dela med dig av din forskning genom att texttolka uppgifterna om dina förfäder.

Vi har sänkt priset för alla medlemmar i släktforskarföreningar anslutna till Sveriges Släktforskarförbund och som medlem i DIS betalar du nu endast 1 395 kr för ett helårsabonnemang på de digitala kyrkböckerna. Du sparar 600 kr! (Ord. pris 1 995 kr).

Beställning av abonnemang och andra produkter gör du på www.genline.se där du även kan läsa mer om Genline samt hitta information om nyheter och erbjudanden.



GENLINE.SE

Prova Familjeband - www.familjeband.se - en gratis mötesplats på Internet för dig som är intresserad av familj, släkt och bygd. På Familjeband kan du bland annat bygga ditt eget släkträd och skapa digitala fotoalbum. Med hjälp av GEDCOM-importen kan du importera den släktforskning du redan gjort.

Som en del i Familjeband finns tjänsten Bygdebånd med material som hembygdsföreningar tillhörande Sveriges Hembygdsförbund har digitaliserat. I dagsläget arbetar drygt 160 hembygdsföreningar med att digitalisera sitt material.

The screenshot shows a central orange oval with the text "BÖRJA HÄR" and a dropdown arrow. Below it are input fields for "Förnamn", "Efternamn", and "E-post". A "STARTA" button with a play icon is at the bottom right. Above the oval is a button "Lägg till barn" with a baby icon. Below the oval are two buttons: "Lägg till mamma" with a woman icon and "Lägg till pappa" with a man icon.



FAMILJEBAND.SE



BYGDEBAND

En minnesdag över Vikarbygårdens förfäder

Detta år, 2009, kallar man för ett märkesår i olika sammanhang. För min familj och släkt på pappas sida är detta år också ett märkesår: Det är exakt 150 år sedan farmor Brita föddes och 140 år sedan farfar Olof föddes.

Min pappa, Nils Bergstrand, föddes i Vikarbyn i Rättviks kommun. Vikarbyn har räknats till en av de största byarna i Sverige. Där växte han upp tillsammans med sin två år yngre syster Karin och föräldrarna Steger Olof Andersson och Jones Brita Andersdotter. Alla deras förfäder, tillbaka till mitten av 1600-talet, har bott och verkat inom ett och samma område, Västbygge fjärding, som ligger i västra delen av Rättviks socken.

Det är inte så konstigt då att, som historien förtäljer, när dalmasen skulle köpa en jordglob frågade han efter *e' litte kula me' bara Dalarna på*. Det var först i mina farföräldrars generation, i mitten på 1800-talet, som man började röra sig utanför detta begränsade område.

Det är mina farföräldrar och deras familjer som särskilt ska uppmärksammas detta år, ty det är precis 150 år sedan farmor Brita föddes och 140 år sedan farfar



Brita och Olof Bergstrand med barnen Nils och Karin.

Vikarbygården.



Claes-Göran Bergstrand.



Söndagsskolefest på Bergstrandsgården 1934.

Olof föddes, och de gifte sig på nyårsaf-ton år 1894, för 115 år sedan. De kom då att bosätta sig i farmors barndomshem som hette Jonesgården på den tiden. Men i samband med giftermålet tog de efternamnet Bergstrand och därför kom deras gård att kallas för Bergstrands-gården. Där tillbringade jag och mina två äldre bröder vår barndoms somrar på 40- och 50-talet, och från den tiden har jag många fina minnen. Denna gård heter numera Vikarbygården och ägs av Dalabaptisterna och drivs, sedan 50 år tillbaka, som deras distrikts- och campinggård.

Farmor Britas uppväxt

I Britas familj föddes nio syskon – sex var äldre än Brita och två var yngre. Den äldsta brodern Anders dog redan när han var sju år och de två näst äldsta

flyttade till Stockholm och blev militärer. Britas bror Erik fick bara leva i fem år och den yngsta brodern, Jon, flyttade till Minnesota i USA när han var 18 år. En yngre syster flyttade till Stockholm och gifte sig, men kom tillbaka till Vikarbyn när hon blivit änka.

Av nio syskon blev bara Brita och två systrar kvar i Vikarbyn, där de gifte sig och bildade familjer. Men hennes båda systrar, Kerstin och Anna, blev änkor vid 32 respektive 43 års ålder. Anna blev ensam med tre små söner 1897, och hon var då helt utfattig. Men farmor, som ännu inte hade några egna barn, (hon hade fött ett dött pojkfoster året innan) tog hand om dem i sitt hem där de fick bo under en period. Hon tog också hand om andra släktingars barn periodvis. Det var nog typiskt för henne, ty farmor var, som jag uppfattade henne, en lugn, stabil

och jordnära människa som ville vara till hjälp för sina medmänniskor. Och hon var en genuin dalkulla. Det tog sig bl.a. uttryck i att hon alltid var klädd i sock-endräkten, vardag som söndag.

Vandringskullor

Brita och hennes äldre syster Anna var båda s.k. vandringskullor. Det var en mycket vanlig sysselsättning för unga kvinnor i Dalarna under senare delen av 1800-talet, inte minst i Rättviksbygden. Alla fick inte arbete i hembyarna, och för att kunna försörja sig och sin familj vandrade man på våren, ofta till Stockholmstrakten, för att arbeta i trädgård eller på kyrkogård. Senare på höstkan-ten vandrade man tillbaka hem till sin by igen. Detta kallades för att vara på herr-arbete, en slags föregångare till senare tiders "masrally".



➔ Farmor Brita var 20 år när hon började arbeta som trädgårdskulla hos en häradshövding i Ingarö på Värmdö. Där var hon i fjorton somrar, vilket måste ha inneburit att hon var borta från hemmet långa perioder under hela 1880-talet. Anna arbetade som trädgårdskulla hos fabrikör Max Siewert (Siewerts Kabelverk) på hans sommarställe i Roslagen, det som sedermera blev den kända semestergården Höstsol.

Farfar Olofs uppväxt

Olof föddes i en småbrukarfamilj som förde ett ganska strävsamt liv. Det hade varit två svåra nödår i stora delar av Sverige strax innan han föddes, och det kom också att påverka hans familj under uppväxtåren. Farfar var äldst i en syskonskara på fem systrar och två bröder. Tre av systrarna föddes och dog under loppet av fem år. Detta skedde då föräldrarna var utanför Uppsala och arbetade.

Så han växte upp med en sju år yngre bror och två ännu yngre systrar.

Farfar var målare och redan vid tjugofem års ålder begav han sig till Stockholm för att arbeta under vinterhalvåret. Detta måste ju ha inneburit att det inte fanns så många tillfällen för honom att träffa farmor som var på Värmdö under sommarhalvåret. Men jag förmodar att de i alla fall måste ha träffats på baptisternas möten.

Frikyrkorörelsen

I mitten av 1800-talet tog frikyrkorörelsen fart i Sverige, och i början var det främst baptisterna som "bröt ny mark" runt om i landet. Redan i början på 1850-talet fanns det baptister i norra Dalarna – och den första baptisten i Rättvik döptes år 1868. Året därpå firades nattvard i ett baptisthem för första gången i Rättviks socken vilket är precis 140 år sedan.

Både farfar och farmor var de första i sina familjer och släkter som blev baptister, så i den meningen var de pionjärer. Brita kom först till "insikt" och döptes i oktober 1887, troligtvis i baptisternas kapell i Altsarbyn, ca 5 km söder om Rättvik. Det var en väg på ca 15 km från Vikarbyn, så Vikarbyfolket hade en lång kyrkväg. Det blev tre mil till fots, med spark eller möjligen hästskjuts för att vara med på ett möte. Olof döptes strax före jul 1890 i Stockholms femte baptistförsamling, Elim, den församling som jag själv döptes i 72 år senare. De var båda givetvis döpta som barn, men när de gifte sig 1894 anmälde de sig som tillhörande Baptistsamfundet. Då skrev prästen en anmärkning i kyrkboken, "valt att kalla sig baptister". De tillhörde därmed den första generationens baptister i Vikarbyn.

Rättviks baptister

De kom att engagera sig i Rättviks Baptistförsamling som hade börjat sin verksamhet med några få medlemmar redan år 1870. Men genom olika meningar i vissa trosfrågor splittrades gemenskapen (främst var det syndfrihetsläran som Helge Åkesson lärde). Det dröjde fram till år 1884, då församlingen nybildades, innan baptisterna tog fart i bygden. Budskapet spreds snabbt genom möten i byskolorna runt om i socknen och även i hemmen.

I Vikarbyn hade baptisterna sina möten i Godtemplarlokalen, och 1890 kunde man köpa lokalen och bildade då en egen dotterförsamling till Rättviks baptistförsamling. Där blev farfar och farmor engagerade och var med i ledningen som valda diakoner.

Det var inte vanligt med kvinnliga diakoner på den här tiden, så även i detta avseende var Brita en pionjär. Olof hade flera förtroendeuppdrag i församlingen. Som diakon besökte han medlemmarna i deras hem, ledde möten ibland och var också en lekmanpredikant. En pastorskollega, som hade växt upp i Rättvik, sa till mig vid ett tillfälle att jag, som predikant, var väldigt lik farfar i mitt livliga sätt att tala!

Farmor och farfar samlade också människor hemma i sitt kök där de höll bönemöten. På somrarna hade församlingen



Familjen Bergstrand vid Bergstrandsvägen.

sina stora söndagsskolefester i björk-
hagen på Bergstrandgården. Försam-
lingen i Vikarbyn drev egen verksamhet
i 20 år innan den upplöstes 1911 och man
gick tillbaka till moderförsamlingen.
Under denna tid växte församlingen och
det döptes där ca 80 personer.

Flera av Brita och Olofs familjemed-
lemmar lät döpa sig och blev medlemmar
i församlingen under denna tidsperiod.
Båda Britas systrar som blivit änkor,
tillhörde nu församlingen. Och Olofs
föräldrar, samt brodern Anders med fru,
och hans ena syster Kristina med make,
kom också att tillhöra baptistförsam-
lingen. De två sistnämnda blev senare
pingstvännar och anslöt sig till pingst-
församlingen i Vikarbyn.

Det var tillväxt även i församlingen
i Rättvik, som hade sin storhetstid på
1910- och 20-talen. Under den perioden
döpte man 241 respektive 122 männis-
kor. Och även om en del flyttade och
blev utslutna från församlingen hade
den sitt största medlemsantal 1920–21
med 350 medlemmar. Det är alltså 125
år sedan denna församling bildades,
som farmor och farfar tillhörde ända
tills de dog i början av 1950-talet. När
Brita Bergstrand dog var hon 93 år och
baptistförsamlingens äldsta medlem. I
65 år tillhörde hon församlingen och var
en trogen och hängiven kristen.

Min familj

Min pappa, Nils Bergstrand, född 1898,
och hans syster Karin följde i föräldrar-
nas spår och blev baptister i unga år. De
döptes samtidigt 1914 i Rättvik och blev
medlemmar i baptistförsamlingen där
för precis 95 år sedan.

Karin förblev trogen församlingen
hela livet, och även sin hembygd där hon
arbetade som distriktssköterska. Pappa
flyttade till Stockholm när han var 19
år, och förblev också baptist hela sitt liv.
Han gifte sig med Anna-Stina och fick
tre söner, varav jag är den yngsta. Min
familj bodde i Rotebro, två mil norr om
Stockholm, mellan åren 1933 och 1965.

Vikarbygården

Farfar och farmors önskan var att deras
gård skulle få fortsätta att vara en mötes-
plats för kristen verksamhet efter deras

bortgång. Och så har det blivit. Efter
att mestadels ha stått tom under några
år i mitten på 1950-talet såldes gården
till Dalabaptisternas distriktsförening,
och då bytte man namn på gården till Vi-
karbygården. Under 50 år har den varit,
och fortsätter att vara, flitigt använd som
lägergård, gudstjänst- och campingplats
av människor från både när och fjärran.

1984 flyttade man baptistkapellet från
Vikarbyn, med pompa och ståt, och ställ-
de upp det på lägergården. Man drog
hela huset på en lastbilstrailer, under
stor uppmärksamhet från allmänheten
och till och med riksmidia uppmärksam-
made händelsen.

Även om gården drivs med en kristen
prägel står den också öppen för kultu-
rella program av olika slag, som t.ex.
”Musik vid Siljan.” Vikarbygården är
idag den enda baptistiska verksamhet
som bedrivs i Rättviksbygden. Baptist-
församlingen i Rättvik upplöstes i bör-
jan av 1990-talet och de medlemmar som
fanns kvar anslöt sig då till andra frikyr-
kor i samhället.

En del av min släkt, i min generation,
finns kvar i Vikarbyn, och ett barnbarn
till min farfars bror Steger Anders, dri-
ver fortfarande Stegers Bilverkstad som
Steger startade 1929 tillsammans med
sina två söner.

Minnesdag

Minnesdagen på Vikarbygården, sönda-
gen den 2 augusti, blev en mycket lyckad
och härlig dag. Solen strålade över hela
Siljansbygden och jag kunde lätt minnas
tiden då jag som liten pojke lekte där på
gården. Hela min familj, så när som på
äldsta barnbarnet och min äldsta brors
familj, var samlade, tillsammans tio vux-
na och sex barn plus en hund.

Redan på lördagen gjorde vi som fa-
milj en rundtur i Vikarbyn och några av
de angränsade byarna. Vår guide var
den kände hembygdsman Hans-Erik
Åkerman i Vikarbyn, som kunde berätta
om var farfar och farmor tidigare hade
bott och var de gick i skolan o.s.v. Det
blev en mycket givande eftermiddag.

På söndagen hade de släktingar som
finns kvar i bygden, och övriga som haft
intresse för Vikarbygården, bjudits in
att närvara. Vi började vår minnesdag

med gudstjänst i gårdens kapell, då jag
predikade och min fru Ulla, vår son och
vår måg medverkade med textläsning,
musik och sång. Kapellet var i det när-
maste fullsatt, vilket innebar drygt sju-
tio personer.

Fyra av mina släktingar med respek-
tive makar och barn deltog under dagen.
Dessa hade jag inte träffat på över 50
år. En av dem, f.d. skräddaren Martin
Tångh, kusin till min pappa, är med sina
90 år den äldsta släktingen. Några av
mina lekkamrater från förr kom också
med, vilket blev en stor överraskning för
mig, bl.a. Karin som jag bärgade hö till-
sammans med. Vi har haft ett gott öga till
varandra, något av en sommarförälskel-
se, som vi glatt påminde varandra om.

Efter gudstjänsten drack vi alla kaffe
tillsammans, och jag försökte hinna med
att prata med så många som möjligt om
gamla tider hos farfar och farmor. Det
blev många blandade minnen som ut-
byttes denna dag. Jag hade också gjort
i ordning ett bildgalleri med släkttavlor
över farfars och farmors närmaste släkt
där några av de närvarande fanns med
på bilderna. Det blev mycket uppskattat.

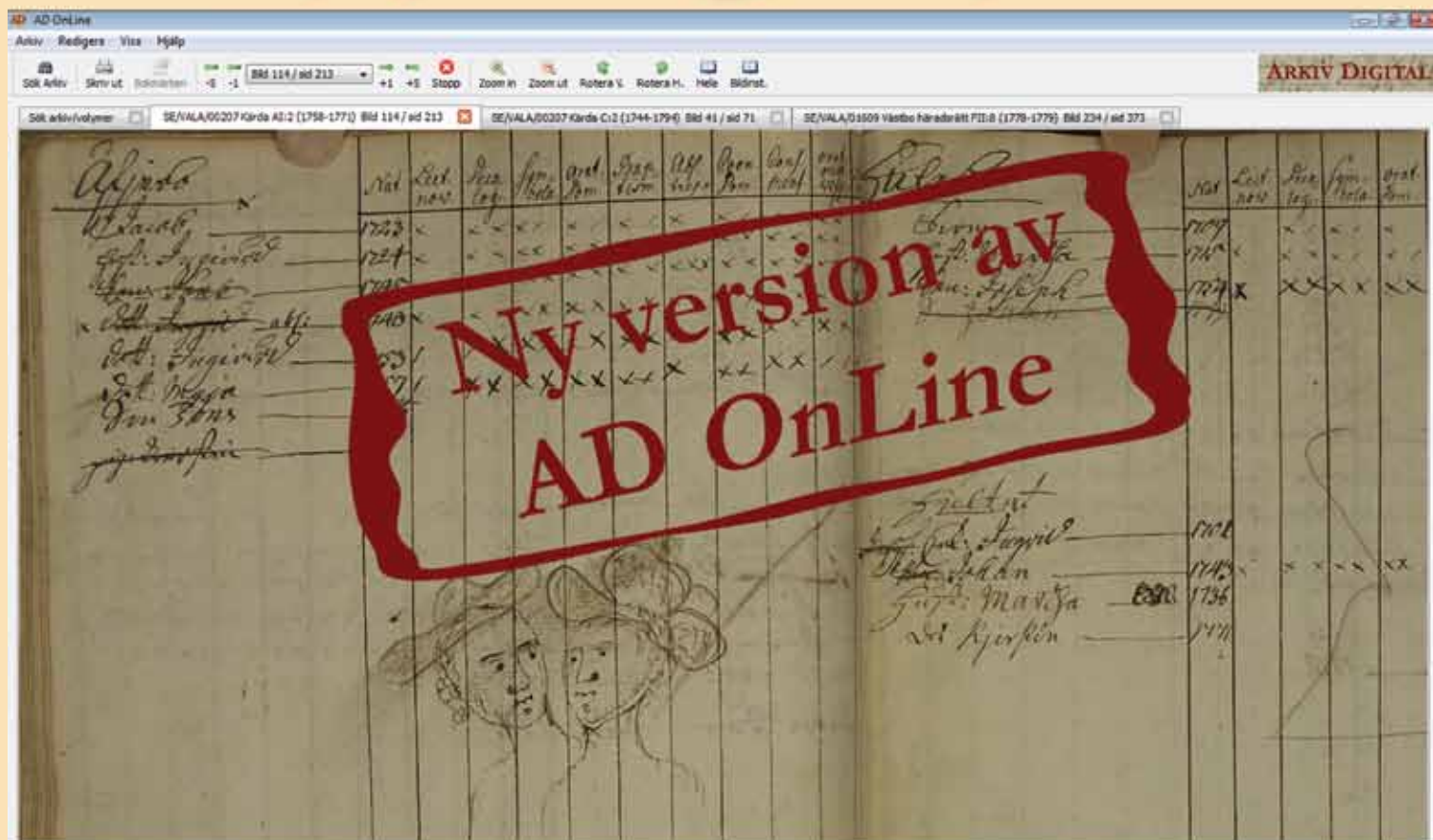
Så avslutade vi dagen med att hela
min familj ställde upp sig för fotogra-
fering runt vägs skylten som bär namnet
Bergstrandsvägen. Därefter återvände
vi, glada och tacksamma, till Stockholm
där alla i familjen bor, utom vår son och
hans familj som numera bor utanför Gö-
teborg.

Vikarbygården är en sommaröppen
camping- och lägergård och ligger invid
väg 70 på västra sidan av Vikarbyn. Har
du vägarna förbi är du välkommen att
stanna till vid denna förtjusande vy över
Siljansbygden. 🌳

Källor:

- Rättviks församlingsböcker.
- Rättviks Baptistförsamlings arkivmaterial.
- Rättviksfolk i rörelse, av Perols Greta Aglert.
- Skriftserien Vikarbyn förr och nu.
- Veckoposten.

Nyfotograferat!



Med oslagbar bildkvalitet!

Det är ofta svårt att läsa gamla kyrkböcker på Internet. Inte bara de gamla handstilarna ställer till problem utan också bildernas kvalitet.

De flesta som erbjuder kyrkböcker på Internet ger dig digitala kopior av gamla mikrofilmer som fotograferades för femtio år sedan. I svartvitt.

Läs mer och se bilderna på riktigt på → www.arkivdigital.se

ArkivDigital har valt en annan väg. Vi nyfotograferar alla Sveriges kyrkböcker med moderna digitalkameror. Och självklart i färg. Därför kan vi erbjuda dig en oslagbar bildkvalitet.

Det gör släktforskningen mycket lättare. Och roligare!

Arkiv Digital är huvudsponsor för



Släktforskarlagarna
ÖREBRO 2010

ARKIV DIGITAL

www.arkivdigital.se



Claes-Göran Bergstrand
medlem 39529



Ulla Danson
medlem 17493

Frågor

Vilket släktforskningsprogram använder du? Vilka är de bästa programfunktionerna?

Vilka andra fritidsintressen har du? Rekommendera några favoriter inom musik? Vilken är din favoritmat och vilka resmål är intressanta?

Var i Sverige finns din släkt? Har du andra intressanta släktforskningsresultat att berätta för oss? Har du kört fast eller har något annat problem med någon släktgren?

Jag har använt DISGEN 8 sedan jag började med släktforskning.

Mina största fritidsintressen är släktforskning och oljemålning.

Jag tycker om bruna bönor med fläsk. Och när det gäller musik tycker jag bäst om klassiskt, storbandsjazz och gospel.

Spännande resmål är små isolerade byar i Indien och Kenya. Bästa TV-serie är *Törn fåglarna*.

Jag startade brett på både fars och mors sida. Min mormor och hennes släkt kom från området runt Tidån i Västergötland. Morfars släkt visste jag inget om. Nu vet jag att hans släktlinje bakåt går via Västernärke över Värmland och Norge ner till Tyskland. Från hans morfar och bakåt var de alla glasblåsare.

På morfars farmors sida fanns den kända upptäcktsresanden Sven Hedin (samtida med morfar), ett rykte som i min forskning blivit besannat.

Under detta år har jag koncentrerat forskningen på farfar och farmors sida, vilket har resulterat i en minnesdag och släkträff i somras på Vikarbygården i Vikarbyn.

Claes-Göran Bergstrand, 68 år, bor i Hässelby i Västra Stockholm. Han är pensionerad pastor. Han har släktforskat i 2 år och varit medlem i Dis sedan 2007.

Jag använder Min Släkt sedan 10 år. Jag tycker att det är ett enkelt och logiskt program.

Mina fritidsintressen är, förutom släktforskning, bridge och naturen.

Ett roligt resminne är när vi hyrde en prämb under en vecka i Wales tillsammans med goda vänner. Det var en mycket spännande och rolig semester.

Min mors släkt kommer från Bergslagen där anfäderna var bergsmän och klockare. Jag är också ättling till en straffänge som 1858–59 satt på Västerås länsfängelse för stöld av bl.a. klockor och punsch! Vid frisläppandet kvitterade han ut: *En svart mollskinnrock, I par brunrutiga dito byxor, I grårutig dito väst, ylleundertröja, I skjorta, I par stöflar med galocher, I prickig bomullshalsduk, I schemisett (skjortbröst), I krage, I mörkgrön mössa, I messingsdosa, I portmonnä, kontant 75 öre.* Roligt att tänka sig hur han såg ut!

På min fars sida är mina favoriter två pukslagare Wåghals i Tjällmo, Östergötland på 1700-talet. Både far och son Johan Wåghals absolverades för hor och lönskaläge i Hällestads och Tjällmo tingslags häradsrätt.

Nu forskar jag mest åt mina vänner, hemifrån via Geline och SVAR.

Ulla Danson, 64 år, bor i Järfälla. Hon är numera pensionär. Ulla har släktforskat i 10 år och varit medlem i Dis sedan 2000.

Svar på Reunionfrågor



Bild 1. Klicka på Vyer
 Bild 2. Standard skall
 vara markerat under
 "Vyer." till vänster.
 Sätt en bock i rutan
 "Visa föredragen bild"

Det droppar in en hel del trevliga brev med frågor från Macspaltens läsare. I denna Macspalt följer därför svar på några av de vanligaste frågorna angående bilder och barn i Reunion.

HELGE OLSSON
helge@dis-syd.se
<http://kulturenanderslov.se/helge/>

I breven som kommer in till Macspalten ställs ofta frågorna: Hur lägger man in bilder i Reunion och Hur skriver man ut barnstatus? Här kommer en beskrivning:

Lägga in bilder i Reunion 8

1. Gå till aktuell person.
2. Klicka på multimedialiknappen.
3. Välj multimediafönster.
4. Välj aktuell personflik.
5. Klicka på *Lägg till mediafil*.
6. Leta upp den aktuella bilden.
(I Reunionmappen finns en "Pictures"-mapp där bilderna bör ligga.)
7. Markera bilden.
8. Klicka på *Välj*.
9. Stäng multimediafönstret.
10. Bilden finns nu vid aktuell person.

Om du vill ta bort en bild: Markera bilden som skall tas bort. Klicka på *Ta bort länk*.

Göra inlagda bilder synliga

1. Klicka på *Verktyg* i menyraden.
2. Välj *Definiera* och sedan *Vyer*.
3. "Default" skall vara markerat under *Vyer* till vänster.
3. Sätt en bock i rutan *Visa föredragen bild*.

Lägga in bilder i Reunion 9

1. Gå till aktuell person.
2. Klicka på multimedialiknappen.

3. Välj aktuell personflik, markera *Tumnaglar*.
4. Klicka på plustecknet i listen längst ner.
5. Leta upp den aktuella bilden i din bildmapp.
6. Markera bilden.
7. Klicka på *Välj*.
8. Markerar du bilden kan den sedan, om du klickar på rutan som visas som en hammare i listen längst ner, behandla bilden/bilderna och bl.a. skapa ett bildspel.
9. Stäng multimediafönstret.
10. Bilden finns nu på plats vid aktuell person.

Om du vill ta bort en bild: Markera bilden som skall tas bort. Klicka sedan på minustecknet i listen längst ner.

Göra inlagda bilder synliga

1. Gå till Reunion i menyraden.
2. Klicka på *Inställningar*.
3. Klicka på *Vyer*, [1].
4. Standard skall vara markerat under *Vyer* till vänster [2].
5. Sätt en bock i rutan *Visa föredragen bild* [2].

Skriva ut barnstatus i Reunion

1. Klicka på "Äktenskapsknappen".
2. Klicka på "Barnfliken".
3. Under Status – klicka på statuspilarna.
4. Välj den barnstatus som du vill använda för det aktuella barnet.

I utskrifter kommer barnstatusen att skrivas ut inom parentes, efter barnets

namn. Om du vill skapa en ny barnstatus – t.ex. tvilling, död som barn, etc. – gör du så här:

Skapa ny barnstatus i Reunion 8

1. Gå upp till menyraden – klicka på *Verktyg*.
2. Klicka på *Definiera*.
3. Klicka på *Barnstatus*.
4. Skapa ny status – klicka på *Ny status*.
5. Namnge den nya barnstatusen, t.ex. tvilling, död som barn.
6. Bestäm färg genom att klicka på färgrutan och markera önskad färg. (Färgen syns sedan runt barnknappen.)

Skapa ny barnstatus i Reunion 9

1. Gå upp till Reunion-menyraden.
2. Klicka på *Inställningar*.
3. Klicka på *Barnstatus*.
4. Skapa ny status – klicka på *Ny status*.
5. Namnge den nya barnstatusen, t.ex. tvilling, död som barn.
6. Bestäm färg genom att klicka på färgrutan och markera önskad färg. (Färgen syns sedan runt barnknappen.) 🍏

DIS på Bok- och biblioteksmässan

En av årets kulturella höjdpunkter är Bok- och Biblioteksmässan i Göteborg. I år hölls den 24–27 september.

Torsdagen och halva fredagen var det fackmessa för bibliotek, skolor och liknande. Därefter ändrade mässan karaktär då allmänheten var välkommen. Varje år kommer omkring 100 000 besökare.

DIS hade en monter som vanligt och det var DIS-Väst som bemannade denna. I montern fanns olika stationer med DISGEN, DISBYT och försäljning. En strid ström av besökare hittade till montern. Många var totala nybörjare och ville ha hjälp med hur man börjar släktforska medan andra ville bekanta sig med våra program och databaser.

I år var det många som ville köpa den nya versionen av DISGEN, som heter 8.2. Många från skolor och bibliotek sa sig också vilja ha besök av kunniga släktforskare.

DISBYT är väldigt tacksamt att visa då de flesta hittar någon av sina förfäder där, till sin stora förtjusning. Detta lockar ofta till att själv börja släktforska.

Glädjande är också alla datorintresserade ungdomar som dras till våra datorer i montern. Dessa dagar på bokmässan är väldigt bra för DIS och släktforskningen och skapar många nya, värdefulla kontakter.


KENT LUNDVALL





boki

SELECT AUDIO BOOKS



**Bok &
Bibliotek**
GÖTEBORG BOOK FAIR



Historisk statistik

TEXT: Anna Linder
BILD: Gapminder.org

Även om personinformation är intressantast vid släktforskning kan statistisk information hjälpa till att visa hur livet tedde sig förr i tiden.

Det finns många sidor på internet som kan ge historisk statistik. En speciell sida, *Gapminder*, visar resultatet på ett mer pedagogiskt sätt. Hans Rosling, som utvecklat *Gapminder*, vann kunskapspriset 2007 för sin metod att visa statistik med hjälp av bubblor, bubbelgrafer.

Hans Rosling är professor i folkhälsovetenskap vid Karolinska Institutet [1]. Han brinner för att göra statistik begriplig. Statistik kan ge oss en bättre bild av olika skeenden i världen och hjälpa makthavarna att fatta bättre beslut.

Gapminder är numera uppköpt av Google. Google har lanserat en rörlig bubbelgraf, *Motion Chart*, som är gratis att ladda hem. Bubbelgrafan hittas under Google Gadgets.

Med hjälp av bubbelgrafer kan man t.ex. visa upp statistik ur sin egen släktforskning eller samla statistik från andra källor för att visa materialet på ett trevligare sätt .

Gapminder

På Gapminders startside väljer du *Gapminder World*. Sedan är det bara att ändra vilken information som ska visas vid x- och y-axeln. Längst till höger kan du även kryssa för vilket eller vilka länder du särskilt vill följa. Nyare data är givetvis mer tillförlitlig än äldre. Information om vilka källor som använts finns på hemsidan.

Under valet *Population* finns främst statistik som är intressant för släktfors-

kare. Alla mina exempelbilder har *förväntad livslängd vid födelsen* på y-axeln. I alla bubbelgraferna kan man därför se att förväntad livslängd 1800 var 32 år, 1900 var det 52 år och 2007 hade det ökat till 81 år. Förväntad livslängd sjunker drastiskt vid 1918, kanske beroende på spanska sjukan.

Man kan se att kvinnans ålder vid sitt första äktenskap sjunker under 1950-, 1960- och 1970-talet. Först under 1980-talet är man tillbaka till samma ålder som innan 1950, 26 år. Vilket även är samma ålder som kvinnorna hade i början av 1800-talet vid sitt första äktenskap. 2005 var det 32 år [1].

Antal barn per kvinna i Sverige har sjunkit från 4,07 år 1800 och 1900 till 1,84 år 2007. Det kan vara intressant att jämföra med hur släktingar i andra länder hade det vid samma tidpunkt. I USA var antal barn per kvinna år 1800 7,03, 3,85 år 1900 och 2,09 år 2007. [2].

Förändringarna under tid spelas upp och man ser hur bubblorna rör sig fram och tillbaka genom årtiondena. Man kan se hur Sverige ligger till i jämförelse med andra länder. De två största bubblorna är Indien och Kina.

Spädbarnsdödligheten har minskat från 240 per 1000 födselar år 1800 och 86 år 1900 till 3 år 2006 [3].

Medelårsinkomst per person, i dollar, finns också att se. Inkomsten var \$813 år 1800, \$2481 år 1900 och \$33860 år 2007 [4].

Det finns även föreläsningar och annat att se på hemsidan.

Statistiska Centralbyrån (SCB)

På Statistiska Centralbyråns startside väljer man *Hitta statistik > Statistik efter ämne > Befolkning* för att hitta befolk-

ningsstatistik. På startsidan finns *Namn-öök* där man kan söka och se hur många som heter ett visst namn i Sverige.

Statistik finns över alla för- och efternamnen, både på alla i folkbokföringen 2008, och nyfödda. Johansson, Andersson och Karlsson är de vanligaste efternamnen. De vanligaste efternamnen som inte är son-namn är Lindberg, Lindström, Lindgren, Lundberg och Bergström.

På DIS hemsida finns DISCOUNT som visar hur vanliga namn var förr i tiden.

Tabellverket 1749–1859

På sidan med Tabellverket kan man på församlingsnivå se hur många invånare som funnits ett bestämt år samt detaljer som t.ex. åldersgrupper, status, mödrars ålder och antal dödfödda barn, avlidnas ålder, sjukdomar och antal döda p.g.a. olyckshändelser.

År 1809 fanns i Malung en kvinna med en ålder på 85–90 år, äldst i församlingen. Vanligaste sjukdom som orsakade dödsfall detta år var rödsot, diarré och utsot, 65 personer dog.

Samma år, 1809, fanns det i Piteå landsförsamling en kvinna i 90–95 års-åldern och en som var 95–100 år. Även här var det rödsot, diarré och utsot som tog flest liv, men även feber och koppor härjade här. Två kvinnor drunknade och en man dog "af egen eller andras våda". Tre kvinnor födde tvillingar detta år. 🐼

Länkar:

Gapminder www.gapminder.org

Tabellverket www.ddb.umu.se/visualisering/Tabverk

SCB www.scb.se

Ekonomisk historia www.historia.se



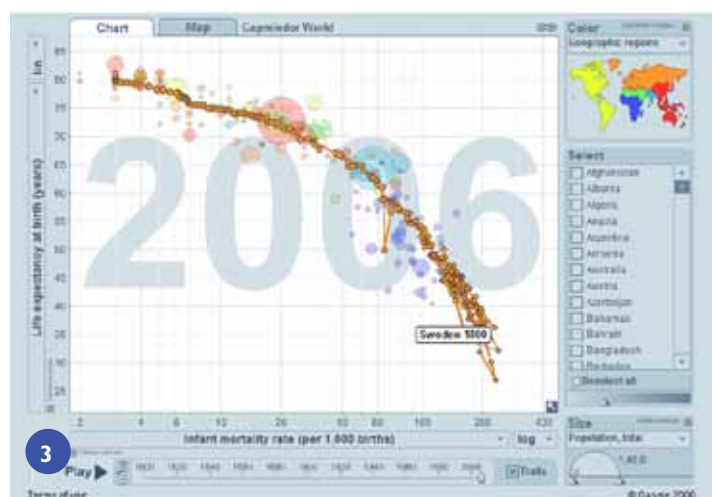
1 Kvinnans ålder vid första äktenskapet.



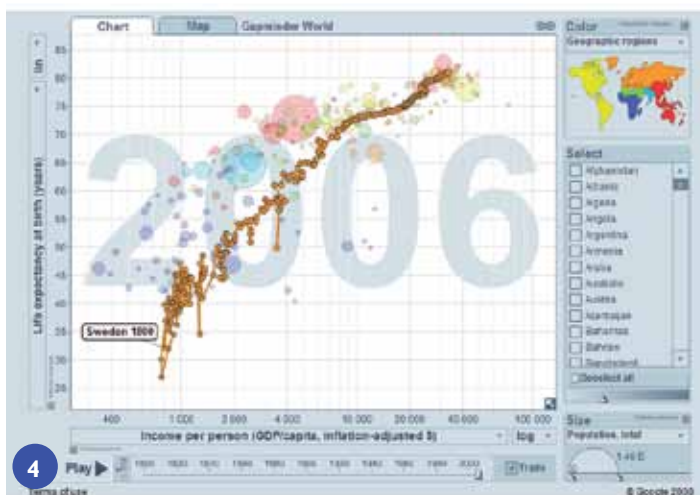
2 Antal barn per kvinna i Sverige och USA.



Hans Rosling, Gapminders grundare.



3 Spädbarnsdödlighet per 1000 födslar.



4 Inkomst per person och år i dollar.

En modern släktbok för cd eller webben

Julklappstips

Den traditionella släktboken har bokens fördelar och begränsningar. Den består av ett antal tabeller, och i bästa fall en grafisk stam- eller antavla, och man kan med ett register eller hänvisningar bläddra bland sidorna till de olika tabellerna.

En modern släktbok är avsedd att läsas på skärm och kan därför innehålla så mycket mer, som bilder, ljud och film. Den kan publiceras på en CD-skiva eller läggas ut på webben. Med hyperlänkar kan man lätt hoppa mellan de olika delarna och det går snabbt att söka efter uppgifter. En släktbok på CD är en välkommen present.

I dag har vi ofta dokumentation om våra släktingar i form av bilder, ljudupptagningar eller film och detta kan man med DISGEN lätt lägga in i släktboken. Vi är också nu mer vana att läsa dokument med hypertext på skärmen, så varför inte pröva att göra en modern släktbok?

Ytterligare fördelar är att den inte kostar många kronor att publicera, du kan själv bränna så många CD-skivor du vill. Ännu en fördel är att det är enkelt att i efterhand rätta fel och uppdatera. Personer som du lägger till, och andra rättelser, kommer automatiskt med nästa gång du gör ett exemplar av släktboken.

Utifrån en an- eller stamtavla skapas en modern släktbok med DISGENS verktyg *Exportera till HTML* (Hyper

Text Markup Language). Låt dig inte avskräckas av namnet, det borde heta Skapa en modern släktbok. Du behöver inte kunna någon HTML för att genomföra detta.

Samla personer

Först gäller det att välja en person att utgå från. Det kan till exempel vara den som ska få en present, du själv eller "äldsta ana". Gör denne till centrumperson och skapa en antavla eller stamtavla.

Det kan vara trevligt att utvidga släkttavlan så att alla kan se sina kusiner. För att fixa det gör du så här:

1. Öppna den skapade söklistan
2. Högerklicka och välj Utöka söklista
3. Välj Partners i listan som kommer upp, se bild 1
4. Upprepa steg 2 men välj nu Föräldrar
5. Upprepa steg 2 men välj Partners
6. Upprepa steg 2 men välj Barn
7. Upprepa steg 2 men välj Partners
8. Upprepa steg 2 men välj Barn igen

I söklistan finns nu alla personer som ska ingå i släktboken.

Författa släktboken

Nu ska boken författas. För detta skapar du en ny mapp t.ex. C:/CDBok för släktboken. Här ska de nödvändiga filerna för boken placeras. För att författa gör du följande 12 steg:

1. Under *Verktyg* välj *Exportera till HTML* eller klicka på ikonen. I fönstret *Export till HTML* väljer du nu mappen CDBok (det går inte att skapa den här) och klickar sedan på *Nästa*.

2. På fliken markerar du att du vill ha med Ansedlar för valda personer, sätter en bock för de tavlor som ska med och väljer hur du vill hantera källorna.
3. På nästa flik, *Utökning*, väljer du t.ex. mallen DISGEN7 bland de olika mallarna. Här ser du en miniatyr av markerad mall. Jag har valt att börja med denna mall eftersom den ger ett enkelt och bra resultat med en innehållsförteckning. Klicka på *Nästa*.
4. I bild 3 anger du de notiser du vill ha med på ansedeln och hur många generationer bakåt som ska skrivas ut.
5. På den följande fliken anger du vilka Register som ska med.
6. På nästa flik, *Sidfot*, har du möjlighet att lägga till egen text. Du kan också lämna blankt. Har du fyllt i namn, e-post och eller hemsida i DISGENS inställningar skapas sidfoten automatiskt. För att fylla i dessa uppgifter gör du så här: Klicka på *Verktyg/Inställningar/Personuppgifter* och fyll i fälten där. När din e-post visas i sidfoten som en dynamisk länk, kan läsaren lättare ge dig återkoppling. Det blir också en knapp som tar läsaren till din hemsida. Anger du adressen till CDBok som hemsida kommer man direkt dit när man klickar på Startsidea.
7. På nästa flik väljs språk.
8. Nästa flik, bild 4, ger dig möjlighet att välja en egen startbild om

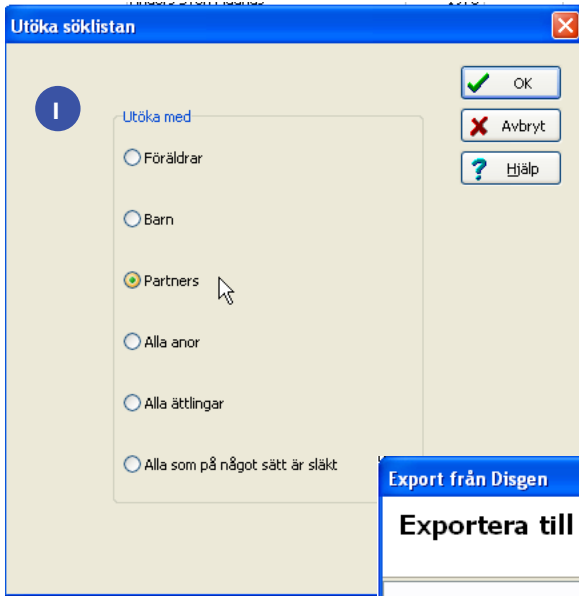


Bild 1. Utöka söklistan.

Bild 2. Exportera till html.

Bild 3. Välj vilken information som ska vara med på ansedeln.

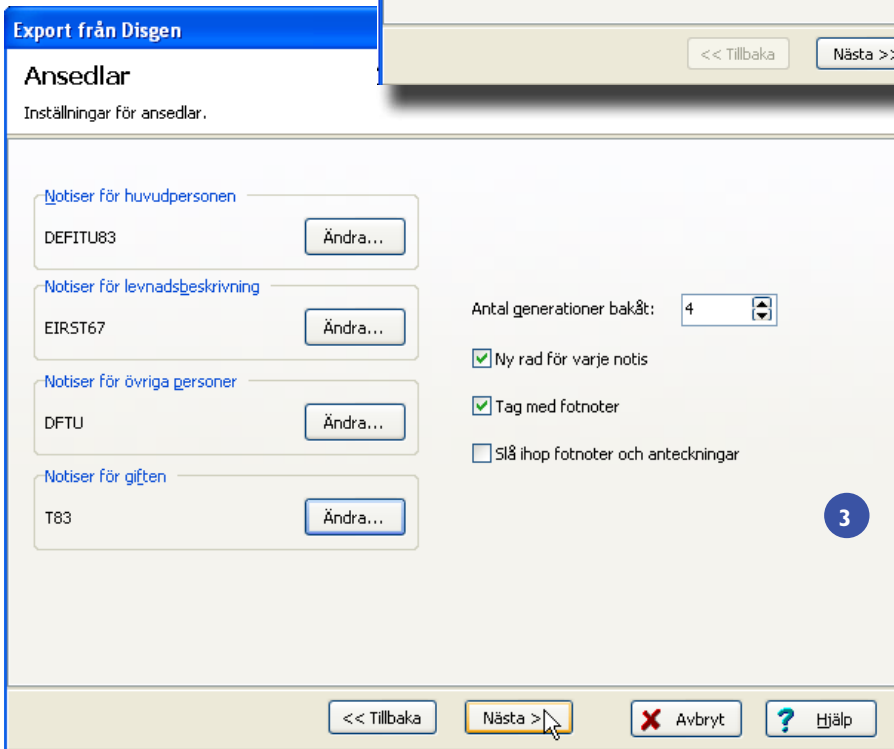
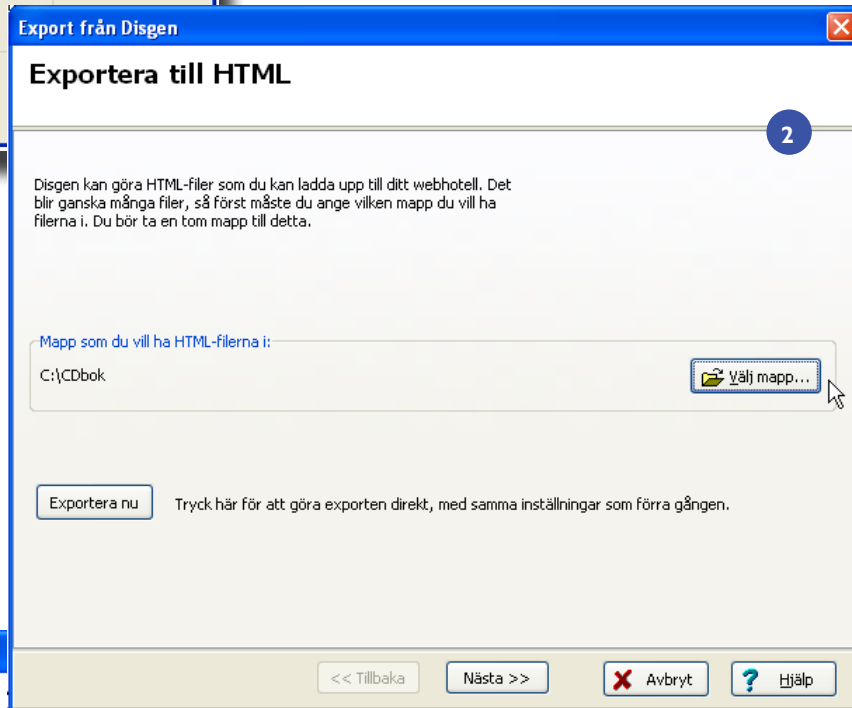
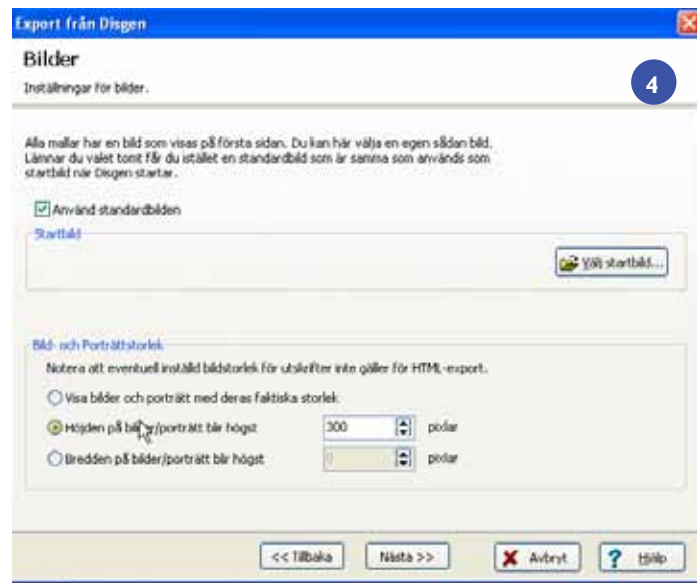


Bild 4. Välj startbild och porträttstorlek.



du vill göra boken mer personlig. Kanske en bild på den som ska få boken?

9. Ange storleken på bilderna, max bredd eller max höjd i pixlar, så förminsкас de proportionellt så att de får plats inom den angivna storleken. 300 pixlar kan vara lagom.
10. Slutligen är det bara att på nästa flik kryssa i att du vill läsa boken i din webbläsare och trycka Exportera.
11. Du får nu en fråga om vad du vill exportera. Tryck på Personer i Söklista 1 och låt DISGEN författa boken.
12. När författandet är klart öppnas den färdiga boken i webbläsaren. Tillvänsterser du personregistret. Klicka på ett namn för att komma till vederbörandes ansedel. Alternativt kan du öppna din släktbok genom att i webbläsaren klicka *Öppna* och skriva C:/Cdbok. I en mapp är det alltid filen *index.htm* som öppnas då man öppnar mappen i webbläsaren.

Det blir många filer som läggs i mappen Cdbok. För mig tog det 7 minuter att publicera en släktbok med 6032 personer.

Publicera släktboken

När du har sett att din släktbok fungerar som du vill, bör du dela med dig så att andra får ta del av ditt arbete. Det finns

två enkla och billiga sätt: Att lägga ut den på din hemsida eller bränna den på CD.

Bränn släktboken på cd

För att klara detta behöver du en CD-brännare, ett brännarprogram och en tom CD-skiva. Har du inte gjort detta själv förut kan det vara bekvämt att be om hjälp. Det är enkelt när man väl kan det. CD-skivan kan du ge bort som en uppskattad present till släkten. Brännarprogrammet startas automatiskt när den tomma CD-skivan sätts i läsaren.

Vid kopieringen är det viktigt att allt innehåll i mappen Cdbok, men inte själva mappen, kommer med på CD:n.

Lägg din släktbok på hemsida

Du har nog redan en hemsida även om du inte vet om det. Du måste gräva fram det papper du fick av din internetleverantör i samband med att du beställde internet. Där finns din domänadress samt det användarnamn och lösenord som krävs för att få kunna lägga filerna på internetleverantörens server.

För att överföra bokens filer till din hemsida behövs ett s.k. FTP-program med vilket du kopierar mappen Cdbok till hemsidan. Adressen till din släktbok blir då <http://www.mindomän.se/Cdbok>, där mindomän byts ut mot den adress du fått av din internet-leverantör. Har du inte använt din hemsida tidigare och kopierat filer dit, ska du nog be någon om hjälp med att göra detta. För den som kan tar det bara någon minut.

Genom att lägga släktboken på internet blir boken tillgänglig för hela världen. Alla som har tillgång till en webbläsare kan surfa in och läsa ditt mästerverk. Du behöver bara be dem surfa in på <http://www.mindomän.se/Cdbok>.

Någon månad efter publiceringen har sökmotorer som Google hittat dina sidor, varför släktingar som söker på sitt namn i Google kommer att få träff och kan komma till din släktbok med en knapptryckning. Om du har satt ut din kontaktadress får du kanske också ett brev från en släkting du inte träffat.

När du lägger ut webbsidor med bilder på internet bör du tänka på att bildfilerna inte blir för stora. Bilder avsedda för utskrift på papper bör ha en upplösning på 300 dpi, medan bilder som läses på skärmen bör ha 100 dpi. Filerna blir därmed väsentligt mindre.

Man kan behöva göra ett par försök innan man blir nöjd med resultatet. I min släktbok, som du ser på bild 5, har jag gått några steg längre och infogat en *Mer om*-knapp för att hänvisa till webbsidor där jag ger mer kött på benen och lägger till bilder och annan dokumentation. Dessutom har jag lagt till en egen sidfot. Hur man gör beskriver jag i min handledning.

Lycka till med ditt författande av släktboken, det kan lösa julklappsproblemen! 🐼





1828-1904

Lantbrukare i Stackebo.
Född 1828-02-29 i Åsen, Mossebo (P).
Död 1904-12-06 i Stackebo, Mossebo (P).

Gifte och barn

Gftr 1856-06-26 i Ambjörnarp (P)
Ida Christina Svensson, Född 1842-05-13 i By, Ambjörnarp (P).
Död 1888-06-21 i Mossebo Stom, Mossebo (P).
Sven Johan Gottlieb Kjellerström, f. f. Född 1868-05-13.
Död 1878-07-26.
Josef August Kjellerström, f. f. Lantbrukare på Stackebo.
Född 1871-10-07 i Stackebo, Mossebo (P).
Död 1945-11-13 i Stackebo, Mossebo (P).
Anna Christina Helena Kjellerström, f. f. Född 1875-10-23.
Död 1934-12-01.
Anders Gustav Kjellerström, f. f. Född 1878-04-05.
Död 1930-04-05.
Sven Johan Gunnar Kjellerström, f. f. Född 1885-03-13 i Mossebo (P).
Död 1971-02-23 i Öalstad (P).



<p>f Svening Johansson Kjellerström, f. f. Född 1789-08-05 i Stackebo, Mossebo (P). Död 1872-02-14 i Stackebo, Mossebo (P).</p> 	<p>f Johan Sveningsson Kjellerström, f. f. Född 1758-02-06 i Örreryd (F). Död 1831-08-17 i Mossebo Stom, Mossebo (P). Lantbrukare i Stackebo.</p>	<p>f Svening Johansson, Född 1713-02-08 i Grimsås, Nitorp (P). Död 1773-12-04 i Klockaregården, Örreryd (F). Gästgivare i Örreryd i Småland.</p>	<p>f Chatarina Kjellerström, f. f. Född 1718-08-08 i Örreryd (F). Död 1805-04-03 i Örreryd (F).</p>	<p>f Jen Nilsson, Född 1672 i Grimsås, Nitorp (P). Död 1745-01-30 i Grimsås, Nitorp (P). Bonde i Flå. Karin Zackrisdotter, Född 1683 i Nitorp (P). Död 1768-01-29 i Grimsås, Nitorp (P). Petter Kjellerström, f. f. Född 1690 i Örreryd (F). Död 1773-01-20 i Örreryd (F). Gästgivare i Örreryd i Småland. Elisabeth Fischer, Född 1683-06-25 i Jära, Mulensås (F). Död 1757 i Örreryd (F). Josef Hansson, f. f. Född 1707-03-16 i Qvarnsbo, Mossebo (P). Död 1794-12-05 i Mossebo Stom, Mossebo (P). Talman i bondeståndet.</p> 
<p>Anders Josef Sveningsson Kjellerström, f. f. Född 1828-02-29 i Åsen, Mossebo (P). Död 1904-12-06 i Stackebo, Mossebo (P). Lantbrukare i Stackebo.</p> 	<p>m Catharina Arvidsdotter, f. f. Född 1764-11-05 i Trollebo, Mossebo (P). Död 1852-06-18 i Stackebo, Mossebo (P).</p>	<p>f Arvid Josefsson, f. f. Född 1736-02-16 i Mossebo Stom, Mossebo (P). Död 1812-12-31 i Stackebo, Mossebo (P). Sögnvaksägare, bonde i Stackebo, Klockare.</p>	<p>f Ingeborg Andersdotter, Född 1740-12-12 i Brännhult, Norra Hestra (F). Död 1767-07-14 i Stackebo, Mossebo (P).</p>	<p>f Ingeborg Arvidsdotter, Född 1704-03-20 i Bohult, Mossebo (P). Död 1783-01-30 i Mossebo Stom, Mossebo (P). Anders Månsson, Född 1715 i Brännhult, Hestra (F). Död 1775-04-20 i Brännhult, Hestra (F). Bonde på Brännhult. Härit Ambjörnsson, Född 1713. Död 1788-02-07 i Brännhult, Hestra (F).</p>
<p>m Anna Christina Gunnarsdotter, Född 1794-08-26 i Narshult, Mossebo (P). Död 1880-07-22 i Stackebo, Mossebo (P).</p> 	<p>m Maria Andersdotter, Född 1767-09-27 i Ornaholm, Båravärd, Gislared (F). Död 1853-12-23 i Malåbo, Mossebo (P).</p>	<p>m Gunnar Jönsson Rydin, Född 1761-01-21 i Nafshult, Mossebo (P). Död 1841-03-08 i Nafshult, Mossebo (P).</p>	<p>m Jens Andersson, Född omkring 1730 i Mossebo (P). Död 1788 i Mossebo (P). Anna Gunnarsdotter Rydin, Född ca 1728. Död 1792-10-14 i Narshult, Mossebo (P). Anders Andersson, Född 1736-01-14. Död efter 1810. Anneta Johansdotter, Född 1738-07-04. Död 1812-07-23 i Ornaholm, Båravärd, Gislared (F).</p>	<p>m Stenar Jonsson, Född 1691. Död 1754 i Haljabo, Mossebo (P). Karin Andersdotter, Född 1705. Död 1754 i Haljabo, Mossebo (P).</p>

Levnadsbeskrivning

[Mer om Anders Josef Kjellerström ...](#)



SwedGen Tour 2009

Årets SwedGen Tour gav Dis 72 nya medlemmar, vilket är nytt rekord. Dis besökte fyra platser i Massachusetts, Connecticut och Minnesota under tre veckor i september och oktober i år.

Planeringen inför årets turné började redan under försommaren 2008. Det behövs drygt ett års planering för att få alla pusselbitar att falla på plats både för oss och de lokala föreningarna som arrangerar våra föreläsningar. Kathy Meade, Genlines representant i USA, skötte kontakten med föreningarna i år och det var till stor hjälp för oss. Arrangörerna ordnade med reklam, inbjudningar och bokningar till våra föreläsningar samt till One-to-One. De bokade även lokaler med internetuppkoppling och projektor som kunde kopplas ihop med våra egna bärbara datorer.

Planerade föreläsningar

Medan Kathy ordnade kontakterna planerade vi våra föreläsningars innehåll

och utformning och gjorde några förändringar från förra året. Anna-Lena Hultman presenterade Lantmäteriets kartor på internet och det var något nytt. Jag tog mig an användbara CD/DVD:er som Sveriges befolkning, Sveriges Dödbok, Begravda i Sverige och några internetsidor. Olof Cronberg pratade om DISBYT och DISPOS och Anneli Andersson berättade om emigrationen från Sverige samt förklarade en del av de yrken man kan stöta på i släktforskningen. Kathys föredrag handlade om hur man använder Geline och dess nya funktioner.

Besökarnas problem

Det är otroligt stimulerande att träffa de amerikanska släktforskarna. De har en sådan vilja att ta till sig de svenska resur-

Vänster: Vid den här gravstensplanteringen med familjenamnet Lilja, på kyrkogården i Iron Mountain, Michigan, stannade jag till för att beundra arrangemanget.

Höger: Den här ståtliga familjegraven för Malmgren finns på kyrkogården i Ishpeming, Wisconsin.

Familjen Carl Gustaf Malmgren emigrerade under april 1873 från Bersbo Gruva i Värna, Östergötland. Förutom Carl och Helena är några av deras barn begravda här och de har egna små intilliggande gravstenplattor.

I DISBYT hittade jag tre familjemedlemmar, men ingen har uppgifter om emigration. Den här gravstenen kanske ger en ny pusselbit i någons släktforskning.



serna fast de inte kan svenska. Mycket av det vi visade finns delvis på engelska, som DISBYT och Genline, men de uppskattade ändå att de fick se hur man använder dessa resurser praktiskt.

Utöver föreläsningarna hade vi One-to-One. Det vill säga enskilda möten med förbokade besökare. Förutom vi själva var Jan Eurenus från Genline med. Besökarna hade fått fylla i sina uppgifter i förväg om vad de ville ha hjälp med. Hade vi fått dessa uppgifter innan vi träffade dem hade vi kunnat förbereda oss och hjälpa dem bättre, så det är något vi ska tänka på till en annan gång.

De flesta var vana släktforskare och hade stött på problem med att komma vidare eller behövde hjälp med översättning från svenska. Dessutom ville många

få reda på om och hur man kan få tag på levande släktingar i Sverige. Men vi träffade också helt färska forskare.

Bilresa med kyrkogårdsbesök

Vi höll föreläsningar på fyra ställen: Worcester i Massachusetts, Berlin i Connecticut, Cambridge och St Paul i Minnesota.

Under bilresan besökte vi några svenska kyrkor och kyrkogårdar för att fotografera gravstenar med svensk anknytning. Anneli och Anna-Lena har mycket god kunskap och kännedom om var de finns så de hade tagit reda på vilka som kunde vara aktuella. Besöken utgjorde samtidigt välbehövliga bensträckare och lagom med motion under resan.

Det är så rofyllt att gå omkring på kyrkogårdar och jag kunde inte låta bli att

stanna till vid många gravar. Det kunde vara för att de var vackra, hade vackra blommor eller andra arrangemang som gjorde att jag tog mig en funderare över dem som fanns i gravstenen.

Ingen gravsten är den andra lik och man anar inte hur många olika varianter det finns. Årstiden kanske inte var den bästa för vi hade allt ifrån sol och värme till rejäl kyla och snöfall. Anneli och Anna-Lena ska nu, utifrån våra bilder, dokumentera dem som finns i gravarna, ett gediget arbete som kan ta tid.

Godfrey Library

När vi var i Berlin passade vi på att besöka Godfrey Library, en knapp halvtimme från vårt hotell. Det var första gången vi var där och vi blev mycket väl





Ovan: Anna-Lena Hultman, Olof Cronberg, Kathy Meade, Jan Eurenienus, Charlotte Börjesson och Anneli Andersson

Höger: På Godfrey Library i Middletown, Connecticut finns den här förteckningen om Anna Elis Lundstedt, som är gjord av en begravningsentreprenör i samband med hennes begravning. Här står detaljerade uppgifter om henne, vem hon var gift med och vilka som var hennes föräldrar.

Anna Elise Andersdotter emigrerade i augusti 1891 från Källerö Säteri, Källeryd, Jönköpings län.

På bloggen kan du läsa mer om resan som genomfördes i september och oktober samt se på bilder. www.swedgentour.blogg.se

64 #77		Anna Elis Lundstedt		Hour	P. M.
Funeral of		Sunday Oct 9, 1921			
Date of Funeral					
Removal from Fairview Ave	10	Date of Death	Oct 8, 1921		
Embalming, Balm & Hat	5	Place of Death	12 Fairview Ave		
Shaving and Laying Out	1 1/2	Place of Funeral	The Swedish Home		
Casket No. 115 of Oak Box	1 1/2	Coffinman	Rev Axel Strandberg		
Build	1 1/2	Date of Burial	Oct 9, 1921		
Metal Four-Casket	Copper	Where Interred	Swedish Grave, Portland		
Headline No. 21	Build	Grave or Lot No.	Section		
Outside Case, Pine, Chestnut, Oak, Mahogany, Paint	1 1/2	Location of Grave			
Lining and Pillow Set No. 112					
Metal Lined Box					
Mountings	Handle	Date of Birth	Feb 7, 1874		
Metal Vault, Style		Age	47 Years 7 Months 27 Days		
Box Mattress		Color	White		
Burial Tube, 4 1/2 x 6 1/2	Build	Single, Married, Widow, Widower, Divorced	Widow		
Slippers	4 Pcs	Birthplace	Sweden		
Box Chairs		Last place of residence			
Personal Attendance and Assistants		How long resident of this State			
Drapery	Candelabra	Husband's Name	Charles H Lundstedt		
Furniture	Box	Father's Name	Anders Hagman		
CASE EXPENDITURES					
Door Dressing		Country of Birth	Sweden		
		Mother's Name	Beda Andersson		
		Country of Birth	Sweden		
		Physician	J. P. Thiele M.D.		
		Cause of Death	Diabetes Mellitus		



Det är vanligt att familjegravar har efternamnet på stenens ena sida och familjemedlemmarnas namn på den andra. Familjen Rydberg har angivit relationerna vilket är mycket värdefullt. Familjegraven finns på kyrkogården i Warwick, Rhode Island. Familjen Rydberg emigrerade i maj 1888 från Borås.

mottagna och fick förevisat oss vad som finns i biblioteket och vad man som medlem kan hitta på dess internetsida. Det vi blev mest intresserade av var de register och dödsrunor, samt register från begravningsentreprenörerna, som fanns från trakten. Många svenskar bosatte sig i denna del av Connecticut så det fanns mycket att hitta.

Hembygdsböcker

Några av oss köpte hembygdsböcker under resan och i dem finns många svenskar omnämnda med levnadsbeskrivning och bilder. I dessa böcker står det också om hembygden, bondgårdar, vilka fabriker och företag som fanns förr, vem som bodde var och vilka som var anställda. Dessa böcker är guld värda för framtiden och släktforskare. Framför allt för de här hemma i Sverige som vill veta vad som hände deras emigrerande släktingar. I present fick vi alla boken om Isanti County, Minnesota när vi var i Cambridge.

Boende

Vi bodde på hotell eller hemma hos familjer under resan. Ibland var det arrangören som hade ordnat familjeboende eller så var det familjer som Anneli har blivit bekant med genom släktforskningen.

Oavsett var vi bodde hade vi alltid behov av att förbereda oss inför kommande föreläsningar eller göra efterarbete från dagens dito så sena kvällar blev det alltid. Vi har en del olösta uppdrag med oss hem från besökarnas One-to-One, som vi inte hann med under deras halvtimme, vilka vi nu har tagit itu med.

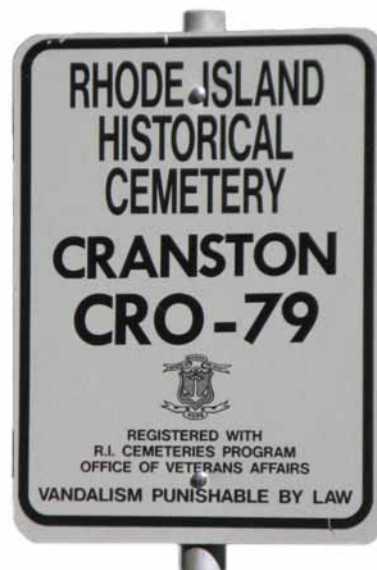
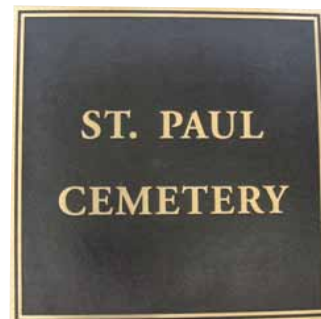
Jag uppdaterade bloggen varje dag under resan så det var viktigt för oss att alltid ha internetuppkoppling där vi bodde.

Slutord

Vi har mött otroligt många härliga människor under denna turné, både de som vi mött under föreläsningdagarna och under bilresan.

Det har varit intensiva dagar och när vi skildes åt på flygplatsen kände jag mig lite vilsen utan Anneli, Anna-Lena och Olof. Visst kändes det skönt att få lite andrum ett tag och få samla ihop tankar och de upplevelser vi varit med om, men redan drömmer jag om en ny resa.

Ett stort tack till alla arrangörer i USA, Kathy och våra sponsorer DIS, Genline och Lantmäteriet. Tack vare er blev denna turné möjlig att genomföra och blev mycket uppskattad av våra besökare. I nästa nummer av Diskulogen kommer jag att berätta om våra besök i kyrkorna. 🙏



TEXT: Bengt Lovén
BILD: Bengt Lovén

Benedita Nuñes och Klas Gustav "Claro" Jansson



Claro Gustavo Jansson

SVENSK FOTOGRAF I BRASILIEN

”Claro Gustavo Jansson – O fotógrafo viajante” är titeln på en bok som lanserades i november 2003 i samband med en stor utställning av Claro Janssons fotografier på Museet för Ord och Bild i São Paulo, Brasilien.

Claro Jansson var en i Brasilien berömd och prisad fotograf som levde där till 1954, invandrad från Sverige 1891. Historien om familjen Anders Jansson från Hedemora och hans söner, bland annat Claro, i Brasilien avviker på många sätt från den bild av elände som annars sprids om Brasilienemigranternas livsöden.

När Anders Jansson, hans andra hustru och sex söner emigrerade, blev äldsta barnet, dottern Anna, kvar i Sverige. Anna Jansson, gift Starck, var min mormor. Hon brevväxlade med fadern, styvmodern och brodern Klas under deras livstid; det finns brev bevarade från tiden mellan 1892 och 1953, inalles 70 brev, med ett uppehåll mellan 1909 och 1920. Denna artikel är baserad på uppgifter i breven, en bevarad notisbok som Klas skrev, en biografi skriven av Klas yngsta dotter Dorothy Jansson Moretti, som fortfarande är i livet, uppgifter från henne och andra släktingar som jag träffade vid besök i Brasilien för fem år sedan samt referenser som nämns i texten.

Uppväxt i Hedemora

Klas Gustaf Jansson föddes i Hedemora stad den 5 april 1877 som son till Anders Jansson från Norshyttan och Anna Andersdotter från Backnilsbo, byar i Hedemora socken. Han var nummer två i systerkåren efter systern Anna Maria, född 1875. Fadern Anders var murare. Modern Anna födde ytterligare 5 pojkar. Den sista, Karl, föddes 28 januari 1886. Fem dagar efter denna sista födsel avled Anna Andersdotter.

Klas gick i 6-årig folkskola i Hedemora med normala studieresultat; han lär ha varit duktig i sång (betygsböcker i Hedemora Stadsarkiv). År 1890 flyttade hela familjen till Sundsvall, där fadern

Anders gifte om sig med Anna Stina Johansson, också hon från Hedemora, men född i Stora Tuna. Anders hade räknat med att få arbete som murare i samband med återuppbyggnaden av staden, som härjats av en stor brand år 1888. Dessvärre blev han sjuk och kunde inte arbeta som murare, utan försörjde familjen med arbeten på en stickmaskin.

Emigration till Brasilien

Påföljande år, 1891, lockades Anders Jansson liksom många andra i Sundsvall att emigrera till Brasilien. Han reste från Sundsvall i slutet av maj med hela familjen, utom äldsta barnet Anna som återvände till sin farfar Johan Andersson i Hedemora.

Under resan med emigrantfartyget fick Anders kontakt med doktor Felicio som fick veta att Anders var murare. De gick i land i hamnstaden Santos. Dr. Felicio, som ägde landområden i den lilla staden Jaguariaiva i delstaten Paraná, gav åt Anders ett stycke land där han etablerade sig och familjen. Anders byggde ett hus, planterade bananträd och vinstockar och satte upp ett tegelbruk.

Klas i armén

Den första tiden bodde Klas, ”Claro”, med resten av familjen i Jaguariaiva. Efter något år flyttade han till Lapa, en liten stad ca 200 km sydväst om Jaguariaiva. Han fick anställning som personlig assistent till David dos Santos Pacheco, som

var ”Barão dos Campos Gerais”. I brev daterat 21 augusti 1892 skriver han:

Jag vill nu tala om för dig att jag nu icke är hos far mer utan jag är 39 mil längre ner i landet i en liten stad hos en gammal baron, han är så gammal att han kan bvarken äta gå eller stå, allting måste jag hjälpa honom göra, hela kroppen darrar på honom.

Denne baron var en berömd frihets hjälte, som har en byst och en minnestavla rest åt sig i Lapa. Han avled år 1893. Tillbaka i Jaguariaiva blev Klas, under federalisternas revolution, tvångsenrollerad till presidenten Floriano Peixotos regeringsarmé, från vilken han dock lyckades rymma. Ur brev daterat 14 augusti 1894 saxar vi:

...det har varit förbi här omkring 7000 soldater. Nästan alla voro européer som voro nästan alla halta blinda snea vinda stora små gamla 50 till 60 års gubbar till 10 till 12 års pojkar. Jag såg till och med en som inte var större än Axel. Hungriga voro de alla så de kunde sluka en hel ox....

...jag var med en bataljon och skulle hjälpa till att kasta lasso på oxar och slagta åt dem. Det var sagt att jag skulle vända från en fazenda 7 mil härifrån men så när vi kommo dit sade kaptan att jag måste följa med längre fram varom jag ville eller inte. Men så på andra dagen skickade han mig efter en hud som vart kvar på vägen män då brukade jag både piska och sporrar på mulan så att det gick undan värre. Huden han fick ligga der han låg och omsider var jag hemma. Hungrig behöfde jag aldrig bli ty jag hade 2 väskor fulla med



Anders Jansson och Anna Andersdotter



➔ matsäck åt honom som jag bar på min mula och när jag rymde glömde jag utaf att lemna av den så mat fattas inte må du tro...

Delägare i tegelbruk

År 1894 och början av 1895 levde han med den övriga familjen i Jaguariaiva, sysselsatt med tegelslagning liksom fadern. I mitten av 1895 reste han till Porto União da Vitória, en stad ca 330 km söder om Jaguariaiva. Han fick här anställning hos en patron vid namn Joaquim dos Santos Mattozo, en plantageägare som hade en omfattande näringsverksamhet och planer för att utvidga denna. Klas berättar i sina brev om garveri, snickeri, tegelbruk, jordbruk m.m. Vi får även veta att också brodern Johannes får anställning där, som lärling i ett garveri.

Klas blir delägare i uppsättning av ett tegelbruk, men begär senare och beviljas av sin välvillige patron fast månadslön. I en efterlämnad notisbok skriver han:

Jag började arbeta åt Joaquim Mattozo i tegelbruket den 18 December 1895 och arbetade utan vist pris till den 25 Augusti 1896, då jag började arbeta för 75 milreis i månaden till den 8 Juni 1898....

De allra flesta av Klas brev andas tillförsikt och optimism, han verkar ha varit nöjd med tillvaron även om det var äventyrligt och besvärligt ibland. I ett brev daterat 15 mars 1896 skriver han:

Noç är det mycket bättre här på många vis än i Sverige åtminstone i södra San Paulo, Paraná, Santa Catarina, Rio Grande, i norra Brasilien är det kanske sämre än i Sverige det är förfärligt varmt. Jag har farit omkring på många ställen i södra San Paulo och Paraná och inte sett en enda en behöfva svälta hur fattig de än äro så ha de åtminstone en häst att rida på för det mesta ha de flera stycken var ett par tre kor fattas nästan inte i var enda bondstuga.

Klas bildar familj

Klas gifter sig 8 januari 1898 med sin patrons dotter, Benedita Maria Ferreira

Nuñes dos Santos Mattozo. I december 1898 föds parets första barn, en flicka som får namnet Helena. Fortsatta citat ur hans notisbok:

Då jag började i Comp. med Mattozo i samma tegelbruk tills den 6 Februari 1899 då jag slutade och för samma dag efter min svärfar till Passo Carneiro derifrån jag kom tillbaka den 27 samma månad. Den 28 Mars 1899 flyttade jag till Passo Carneiro der jag var till den 26 December samma år Derifrån flyttade jag till Barra Guarita i Rio Gr. do Suul, der bodde jag till den 1 Augusti 1901 då...

Klas reser omkring för svärfaderns räkning till diverse olika platser i gränstrakterna mellan Brasilien och Argentina. Ett brev skrivet i november 1900 är daterat i Palmeira. En dotter, Anna Maria, föds den 30 mars 1900. Klas skriver *...den första går inte än. De äro skukliga båda.* Anna Maria dör den 24 juni 1901. Den 15 november 1901 föder Benedita ytterligare en dotter, Waltermina.

...jag flyttade till Pipiri Mirin i Misiones i Argentina och bodde der till den 12 Agusti 1905 då jag flyttade till Fracrán.

Många resor och nya språk

Under långa perioder var Klas på den argentinska sidan och lärde sig tala spanska flytande. Enligt dottern Dorothy talade han därefter brasilianska med spansk accent, en vana som han behöll livet ut. Genom flitigt umgänge med invandrare av olika nationaliteter lärde han sig med förunderlig lätthet flera språk; han behärskade så småningom, förutom svenska, brasilianska och spanska, även engelska, tyska, polska och indianspråket guarani.

Den 25 juli 1903 föddes en namnlös flicka som dog efter en vecka. Under denna tid var Klas sysselsatt med att flotta timmer för svärfaderns räkning. Den 14 maj 1904 föddes ytterligare en dotter som även hon fick heta Anna Maria.

Den 21 februari 1905 skickade jag min familj att bälra på sina föräldrar i Campo Largo derifrån hon kom tillbaka till Fracrán den 5 juni 1906. Den 16 Julio 1907 flyttade jag med allt mitt från Fracrán till Barracão dit jag kom den 25 i samma månad.

Under tiden i Fracrán och Barracão var Klas verksam som arbetsledare för anställda som skördade maté (bladen av *Ilex paraguayensis*, en sorts järnek; kallas även *paraguayte*, eller *yerba mate*; mycket populär dryck i dessa trakter). Det framgår av breven att Klas vid denna tid var skild från resten av familjen under långa perioder. Själv var han i Puerto Paranay vid Rio Paraná. Fracrán där familjen vistades, ligger 50 km fågelvägen från Paranay, väglöst land, vilket betydde två dagsresor på den tiden.

Ödesdigra händelser

Just vid denna tid vaknar Klas intresse för fotografering, han skaffar sin första kamera. Ett intresse som ska visa sig ha livslång och avgörande betydelse. Citat ur brev 37, Paranay 12 feb. 1906:

Fotografi kann jag inte skicka dig för här finns ingen fotograf, men jag väntar en aparat som jag skickat efter; då får jag väl fotografera mig själv....

Den 20 april 1907 föds dottern Inez, det enda av Klas barn med Benedita som uppnår hög ålder, hon dog 1997 i en ålder av 90 år. Ett år senare, den 28 april 1908, får paret en – åtminstone av Klas – hett efterlängtd son, som får namnet Andreas Vital.

Därefter följer en fruktansvärd period: 14 oktober 1908 dör Anna Maria, 4 år gammal; den 25 de-



cember 1908 dör hustrun Benedita och begravs den 26; den 15 februari 1909 dör André Vidal, 9 månader gammal.

Det finns kommentarer från Klas i hans brev som tyder på att såväl Benedita som flera av barnen led av epilepsi eller någon liknande sjukdom. Han blir lämnad ensam med tre minderåriga flickor, Helena 10 år, Waltermina 8 år och Inez 3 år.

Han lämnar Inez till Beneditas släktingar i Porto União och reser till Jaguariaiva med Helena och Waltermina, som han lämnar hos sin far Anders och styvmor Anna. Därefter reser han via Barracão till Monte Agudo, en liten ort på den argentinska sidan om gränsfloden Rio Uruguay.

En ny början

Den 31 januari 1910 gifter han sig med Eleonora Deflon, född 1887 i Sundsvall. Hennes föräldrar var August Deflon, ursprungligt namn Olsson, och Katarina Nilsdotter. De hade utvandrat från Sundsvall samtidigt med familjen Jansson. Klas hade umgåtts med familjen i flera år under sina resor i Rio Grande do Sul och Argentina.

Den 10 december 1910 föds första barnet i äktenskapet med Eleonora, en flicka som får heta Sylvia; hon avled 1994 och blev alltså 84 år.

Den 4 Abril 1911 foro vi från Barracão att flytta till Porto União dit vi ankommo den 25 de Mayo 1911.

Avståndet fågelvägen mellan dessa orter är 250 km, en resa som alltså tog 49 dagar, vilket motsvarar en medelhastighet av 5 km per dag.

Den 30 Juli 1911 foro vi att helsa på i Jaguariaiva och kommo tillbaka till U. da Victoria den 4 December.

Fågelvägen till Jaguariaiva är det 280 km. Genomförandet av dessa resor, genom delvis väglöst land, delvis vägar som var bara en mulåsnestig eller ett par hjulspår, skulle vi i dag betrakta som en anmärkningsvärd prestation av en familj



som bestod av två vuxna, ett spädbarn och en liten flicka på fyra år.

Just under dessa år började Claro på allvar ägna sig åt fotografering. Han köpte, som tidigare nämnts, sin första kamera 1906 och dokumenterade arbetet med skörd och bearbetning av maté. Hans arbeten uppmärksammades av ledningen för *The Southern Brazil Lumber Colonization* som inviterade Claro att fotografiskt dokumentera deras verksamhet. Företagets sågverk i Tres Barras var det största för sin tid i Sydamerika. Claro flyttade därför år 1914 till Tres Barras, en liten ort 92 km öster om União da Victoria. Familjen hade då utökats med en son, Antonio André, som föddes den 13 juni 1913.

Krigsfotograf

1912 startade en av Brasiliens många blodiga revolutioner den s.k. "Contestado revolution", som hade sitt ursprung i en tvist om landområden mellan delstaterna Paraná och Sankta Catharina. Claro Jansson utförde här en enorm pionjärsats som fotograferande krigskorrespondent. Klas fotografiska arbeten på fältet fick mycket vidsträckt uppmärksamhet.

Redan i Porto União fick han av den brasilianske presidenten vid denna tid, Marechal Hermes de Fonseca, ta emot en hedersutmärkelse: en utnämning som förste löjtnant i National Guard. I Tres Barras utnämndes han till fredsdomare och sheriff under åren 1917 och 1918. Senare blev han i fria val utsedd till fredsdomare åren 1922 och 1926.

Under familjens vistelse i Tres Barras föddes ytterligare en dotter, Evelyn, som emellertid avled samma år, en son, Gustavo, år 1917 (död 2004), en dotter, Linnea, 1923 (död i en bilolycka 1975), ytterligare en dotter, Dorothy, född 1926 och fortfarande i livet, samt slutligen en dotter, Evelyn år 1932, som dock avled samma år.

På grön kvist

Tack vare sin stora språkbegåvning blev Klas, av de amerikanska ägarna till Lumber, utsedd till medlare i en konflikt med arbetarna på sågverket (polska, tyska, spanska och svenska m.fl. nationaliteter). Som erkänsla för hans framgångsrika medling deponerade företaget en ansenlig summa pengar på en bank. Genom att Klas parallellt med denna verksamhet även drev en läskedrycksfabrik och var agent för inköp av maté till Lumber skapade han sig vid denna tid en viss förmögenhet. Ur brev 8 jan 1924 från styvmor Anna till mormor saxar vi:

Clas var här och häloade på för ett par månader sedan. Han var till Sant Paulo till Santos till Rea de Janera häloade på och åt middag hos Flygares. Greta är gift och är bosatt i Pernambuco. På hemresan stannade Clas endast en dag. Härifrån reste han till Curityba innan han for hem. Du må tro han intet ser ut som indian numera stor och fin och gröm verrä och rik sedan han bar 25000 tjugofemtusen på banken...

1927 fick han uppdrag av Lumber att göra ett fotografiskt reportage av deras filial i Itararé, en liten ort 400 km öster om Tres Barras. Eftersom en järnväg

→ som skulle ge Itararé en förbindelse med havet var under uppförande var ortens framtidsutsikter ljusa. Klas charmades av staden och köpte på stående fot en fastighet vid Rua São Pedro 95, som fortfarande vid sonen Gustavos död år 2004 fungerade som lokal för *Foto Jansson*. Han flyttade till denna fastighet år 1928 med hela familjen utom äldsta sonen Antonio André, som stannade i Tres Barras där han hade arbete.

Frihetsrevolutionen

Två år därefter, 1930, var det dags för nästa revolution, "Frihetsrevolutionen". Getulio Vargas kom då till makten vid en militärkupp. Under detta år passerade han Itararé med sina anhängare, och vid detta tillfälle tog Klas ett flertal fotografier av Vargas och hans sällskap. Några av dessa bilder blev mycket publicerade, även internationellt.

1932 genomled Brasilien ytterligare en revolution; under detta år var Klas svårt

sjuk och fotograferade endast sparsamt. Under de följande åren, slutet av trettio-talet och början av fyrtioalet, ägnade han sig mer och mer åt ateljéfotografering. Han var dessutom mycket engagerad i stadens utveckling, framför allt på skolområdet, och arbetade oförtröttligt på att få till stånd ett gymnasium i Itararé.

Välkänd profil

Han blev i Itararé en känd profil med sin allestädes närvarande kamera med vilken han dokumenterade stora och små händelser i staden, som han älskade som om det var hans egendom. I början av 1954 reste han till Curitiba för kirurgisk sjukvård, men hans tillstånd försämrades och den 10 mars detta år avled han efter ett kirurgiskt ingrepp. Itararé

stadsfullmäktige, under ledning av borgmästaren Floriano Cortes, hedrade Klas namn genom att ge en gata i Itararé hans namn – *Rua Claro Jansson*.

I de sydvästra delstaterna i Brasilien betecknas Claro Janssons fotografiska gärning som en pionjärinsats. Hans fotografier har publicerats i ett otal brasilianska och andra publikationer, och intresset för hans person och gärning hålls levande. Utgivningen av boken har följts av utställningar, TV-program, forskningsprojekt etc., framför allt i delstaterna i sydvästra Brasilien, Paraná och São Paulo.

I programserien *Släktband*, i SR Program 1, sändes den 19 oktober i år ett program om Brasilienutvandringen och bl.a. Klas Jansson. 📖

- D'Alessio, Vito (2003) *Claro Jansson, O fotógrafo viajante*, Dialetto, São Paulo, Brasilien.
- Friborg, Göran (1988) *Brasiliensvenskarna*, Svenska emigrantinstitutet.
- Jansson Moretti, Dorothy (2003) *Cronologia Claro Jansson*.

MAMMAS MJUKKAKA

Receptet har min mor, Stens H Larsson, lärt av sin mor, Brita Margareta Larsson, *Forsträsk-Brita*, Harads. Brita hade arbetat på Edefors Turisthotell och lärt sig en del om matlagning.

INGREDIENSER

1 l mjölk
2 dl vatten
3 dl sirap
2 hg smör
100 g jäst (ev. ngt mer)
1,6 kg rågsikt (ev. ngt mer)
anis
salt

Degen blir lös och litet svår att behandla, det kan vara krångligt att få kakorna tunna. Man får använda ganska mycket mjöl vid utbakningen. Hushållsmaskinen kan få gå litet längre för att få degen segare – det blir lättare att baka då. Men degen får inte bli hård.

Kavla först med slät kavel och sedan med piggekavel. Grädda på högsta värme några minuter. Pensla kakorna med sirap, blandat med kokt vatten. Kakorna läggs på varandra i en hög. Man kan också stoppa in en nygräddad kaka nertill i högen då och då för att de äldre kakorna ska hålla värmen.

Ovanpå högen lägger man smörpapper och sedan 2–3 handdukar för att behålla ångan och göra kakorna mjuka. De får alltså svalna i högen.

Detta är det bästa bröd jag vet att göra smörgås av och ha i ryggsäcken; det håller sig mycket bättre än andra bröd. Dessutom smakar det så bra att behovet av pålägg minskar.



TEXT: Arnold Lagerfjärd

BAKNING & BILD: Hanna Lagerfjärd



Min ungdoms jular

Min uppväxt var på landet i Norrbotten. På Lule älvs norra strand mellan Boden och Jokkmokk.

Jag kom med mina föräldrar till Västra Bovallen på våren 1931. Jag var drygt två och ett halvt år. Bostadshuset – nu vår bagarstuga – var byggt första åren av 1800-talet. Uppvärmning skedde genom vedeldning i öppen spis. Min mormor gav oss en järnspis efter en tid. Ljus fick man från en fotogenlampa.

Varje höst la min mor trasmattor på hela golvet och spikade kanterna med pappspik. Farsan skottade snö mot väggarna på vintern, allt för att behålla värmen. El fick vi först 1947. Då hade vi byggt nytt hus 1934.

Första jularna

Jag visste nog inget om julen. Sedan föräldrarna "gjort bort korna", d.v.s. mjölkat och ordnat allt i lagårn, började de en ganska mörk kväll prata mellan sig om

att de sett någon gå omkring ute. Inte visste jag att det var något särskilt med det. Sen bad de mig gå ut och titta. Jag tittade ut på bron, men där var inget särskilt. Utom att en ganska tom säck låg på vår stora bro av skiffer.

När jag kom in frågade de vad jag sett. Inget särskilt, utom en säck på bron. "Men ta in den då!" I säcken fanns ett litet paket till mig. I det fanns en gummigubbe med toppluva. Den nötte jag länge. När jag började vara hemifrån försvann den och andra saker. Jag fick ju tre yngre syskon.

Det var någon av jularna 1931, 1932 eller 1933. Sen bodde vi ju i nya huset på vintrarna.

Jul på sjukhuset

Hösten 1936 tog min mor mig med på Jokkmokksbussen till Svartlå och lämnade mig på skolhemmet med stränga tanter. Jag fick gå i skola en bit därifrån.

I december härjade scharlakansfebern. Jag minns att vi hamnade på vinden och hade bäddar efter väggarna, troligen på

golvet. Lite ljus kom på dan in genom det halvcirkelformade gavelfönstret högt upp. Det var mycket trist. En kväll togs vi ner till utgången. Där stod någon slags skåpbil som jag hamnade i.

På morgonen vaknade jag i fint bäddad säng, helt ensam i ett mindre rum. Det var på "Garnis", Garnisonssjukhuset i Boden, fick jag veta senare. Jag låg länge vaken utan att något hände. Jag blev mer och mer hungrig. Till slut kom en kvinna i vitt med smörgåsbricka. Där var limpsmörgåsar och vitt bröd. Jag tog sex stycken av varje – jag var ju så hungrig.

– Ska du verkligen ha så många? undrade tanten. Joo, försäkrade jag. Jag satte i gång med att äta. Att äta vitt bröd var ganska svårt, det tog emot.

Sen hände något oväntat: En ny vitklädd tant kom med varm mat! Så nog fick jag stilla min hunger alltid!

Sen låg vi i en stor sal med tioalet sängar. Dom flesta var från skolhemmet, t.ex. fjärdeklassare och sjätteklassare, pojkar och flickor. En pojke hade vi inte



→ sett förut. Han hade haft barnförklarning och hette Elof. Jag tror han var från Gransjö vid Malmbanan.

Det blev jul även på sjukhuset år 1936. Vi fick var sin present, jag en autogiro. Det var ett flygplan utan vingar men med rotorerna som på en helikopter. Framtill satt en propeller som på ett vanligt flygplan. Efter jul fick jag komma hem till mina föräldrar.

Jular i nya huset

Sen kom många jular i det nya huset. Mamma hade mycket bestyr med att laga mat förutom allt arbete med korna och att få in vatten och ved. Tusen göromål. Pappa låg ofta ute i nån koja och körde timmer med häst åt Svanö AB. Det godaste var julsinkan och tätt efter kom pressyltan. Den gjorde mamma i en rundad träskål. Först la hon över en handduk, som sen veks ihop över syltan. På handduken la hon grissvål och sen skivor av vitt fläsk och kött omväxlande tills skålen var fylld. Sen ny svål ovanpå och handduken veks om. Därefter kokning.

Så blev det kalvsvål och fläskkorv, allt gjort hemma. Till efterrätt var det risgrynsgrot med kanel och socker. Den avlöstes nog senare av ris à la Malta. Min pappa brukade säga att mamma lagade så god mat, och det hade hon lärt sig av mormor. Mormor hade arbetat

på Edefors Turisthotell och lärt sig mer om matlagning. På senare år frågade jag mamma om mormor varit där när Selma Lagerlöf bodde där. Det visste inte mamma. Jag hade nämligen långt senare läst, att Selma Lagerlöf och Sofie Elkan hade bott på hotellet några veckor. Det hade varit Selmas lyckligaste tid. Men inte kom det i Nils Holgerssons resa något om landskapet Norrbotten.

Till denna mat kom så *mammas mjukkaka*, vilken min fru fortfarande bakar. Jag skulle tro att receptet kommer från turisthotellet. Om man tar med sig smörgås på denna håller den sig fräsch mycket längre än annat bröd.

Tomtens hemlighet

Vi brukade få besök från en närliggande gård, där min fars syster Gertrud bodde med maken Gotthard Borggren och dottern Sivbritt. Jag minns bara att julafton var hos oss. Vi var ju väldigt nervösa när vi väntade ivrigt på tomten. Och då hände det varje år att farbror Gotthard måste gå och ge korna mat. Lika regelbundet missade han tomten, som kom iklädd en stor päls, kanske av vargskinn. Jag tyckte nog att pälsen liknade en vi hade hängande i trappan till vinden.

Jag, som var grundligt lärd ärlighet, trodde utan vidare på dom vuxnas tal om tomten ända till hösten 1937. Då gick jag i andra klass i Östra Bovallen. Dit var det tre kilometer att gå, och på vägen hämtade jag upp Tage Nyström och James Augustsén. Dom invigde mig i den stora hemligheten. I den skolan fanns

klasserna 2, 4 och 6 i samma sal. Vartannat år var det 1, 3 och 5.

Julgran

Granen stod i kammaren innanför köket. Den var enkelt klädd med papperskarameller och rutiga pappershjärtan och kanske något mer. Ljushållare av blank metall och levande ljus.

Det hände ju att man till jul kunde få någon jultidning eller rentav en liten sagobok. Jag minns särskilt en liten trevlig saga om pojken som lurade stora stygga trollet. När trollet hotade äta upp pojken så föreslog denne i stället att de skulle kappäta gröt. Pojken satte en ryggsäck innanför blusen, dit han stoppade mesta gröten utan att trollet märkte något. När trollet var jättemätt sa pojken, att han visste ett sätt att kunna äta mer. Han skar upp blusen och säcken så gröten ramla ur. Det tyckte trollet var en utmärkt idé, så han skar upp magen. Och så slapp pojken bli mat åt trollet. Det var väl en liten rar saga för små barn?

Juleljus

Fotogenlampan gav ju inget vidare starkt sken. Då och då tändes "Radiuslyktan". Den drevs med fotogen men startades med rödsprit och pumpades upp. Det kom ett starkt, vitt sken från "strumpan".

Under krigstiden hade vi karbidlampor, då importen av fotogen, bensin och oljor var liten eller ingen. Det var åren 1939–1945. De krigsförande behövde sådant själva. Dessutom torpederade tyska u-båtar för fullt lastfartygen på Atlanten. 🇳🇵



XV Finlandssvenska släktforskar konferensen

Konferensens tema var 1809-2009: Kontakter knyts – bryts – återknyts. Och det kan man säga gällde även mig. Fredagen, som var konferensens första dag, inleddes med en utflykt till Posthuset på Eckerö och en middag.

Under middagen underhölls vi av Maria Jarlsdotter Enckell som berättade om sina släktingar, bland annat om syst-rarna: den fagra Maja och sladdertackan Sofia. Och då kom det upp att den av mina anfäder som har finska rötter fanns med i denna släktkrets. Min anfader var köpman i Uleåborg och en av hans sonsöner gifte in sig i Marias släkt. Förutom Maria träffade jag även ett par andra från hennes släktgren.

Olika synvinklar på kriget

På lördagen fick vi lyssna på en hel del intressanta föredrag som gick i två parallella serier. Mitt val i detta överflöd

var att följa föredragen om 1808–1809 års krig ur olika synvinklar. Pertti Hakala belyste kriget på Åland och Martin Hårdstedt tog oss till norra delen av Bot-tenviken.

Martins tes var att svenskar och fin-nar tillhörde en indelt armé som normalt försörjde sig av soldattorpet till skillnad från ryssarna som var värvade. Våra sol-dater var ovana vid fälttåg och fick sin försörjning via utdragna försörjnings-linjer medan förutsättningen för rys-sarna var att de skulle livnära sig på det de kunde ta. Slutsatsen var att de med bästa födgeniet vann kriget.

Åland och Öland

Jag hann också besöka museet där jag lärde mig att Ålands och Ölands land-skapsvapen är förvillande lika liksom namnen. Båda vapenbilderna har en gyllne kronhjort i ett blått fält. Om vi inte hade tillhört samma land då vapnen an-

togs kunde följden ha blivit krig. Museet innehöll också ett par utställningar med anknytning till konferensen.

Ålands Emigrantinstitut med sina samarbetspartners har all heder av en väl genomförd konferens och jag är mer än nöjd med min resa till Åland. 🌿

Länkar:

- Ålands Emigrantinstitut www.eminst.net
- Ålands landskapsarkiv www.arkivet.aland.fi
- Genealogiska samfundet i Finland www.genealogia.fi
- G-gruppen – Genealogi över Östersjön www.g-gruppen.net

DIS Arkiv blev min räddning!

Det var en av dessa dagar då jag fick lite tid över och tänkte ta mig an en del foton. Jag har gjort det många gånger förr, fixat till fotot så att jag tycker det ser bra ut, sparat det i *DgPic*, tagit fram aktuell person och i *Ny notis Bild* hämtat fotot, för att slutligen skriva in en del bildtext. Ren rutin alltså.

ALLT GICK BRA, det hela blev som jag hade tänkt mig, och jag avslutade med att lägga in ett foto på Albertina när hon fyllde 70 år, hon stod där på förstutrappan med en massa blommor. När jag då avslutade programmet (DISGEN 8.2) så kom det upp en meny om att det hade uppstått ett fel och det fanns ett par alternativ att välja bland. Och jag valde FEL.

Men det visste jag inte då. Programmet avslutades och allt verkade frid och fröjd. Jag kom att fortsätta att jobba med inmatningar och dylikt i vanlig ordning under ett antal månader, precis som vanligt, men så en dag återvände jag till min gamla tant Albertina. Ve och fasa, hon fanns inte kvar! Hon var borta, totalt borta. Hennes make och barn fanns, men inte hon.

OM MAN NU har över fyrtio tusen personer i sitt program, alla med möda inmatade via tangentbordet, så är man ganska noggrann med säkerhetskopieringen, det säger sig självt. Jag använ-

der ett system där jag säkerhetskopierar till USB-minne och CD/DVD. Så det första jag tänkte var – inga problem, jag har ju USB-minnet!

Jag säkerhetskopierar regelbundet till USB-minnet, och sparar alltid de två senaste säkerhetskopieringarna jag har gjort, resten tar jag bort, det finns inte obegränsat med plats på mitt USB-minne. Det var fel nummer två.

Men jag tänkte fortfarande: inga problem, jag har ju säkerhetskopierat till CD/DVD så det är bara att leta fram den senaste och läsa.

JAG BRÄNNER CD/DVD med säkerhetskopieringar lite då och då, inte med någon regelbundenhet, det är synd att påstå. När jag säkerhetskopierar från hårddisken tar jag inte med allt utan väljer ut det som jag tycker är mest värdefullt, foton, en del artiklar m.m. När jag nu kontrollerade min senaste bränning visade det sig att den var för gammal för att innehålla mina förlorade uppgifter. Ja, det var värre än så faktiskt, jag hade inte valt att ta med någon säkerhetskopiering alls från mitt DISGEN-program. Det var fel nummer tre.

DEN SOM HAR orkat läsa ända hit måste väl ändå hålla med om att jag har haft en speciell otur i det här fallet. En person försvinner ur programmet, jag vet inte

om det på flera månader, och när jag sent omsider upptäcker det så stämmer inte mitt system med säkerhetskopiering alls.

Det som är lite ruskigt är ju att hade det varit någon annan av de fyrtio tusen personerna som försvunnit, så hade jag förmodligen aldrig kommit att märka det. Albertina är speciell, jag har samlat material i textnotisen som underlag för en tidningsartikel, så förlusten kändes tung.

DÅ, KÄRA LÄSARE och släktforskare, då, när allt verkade särskilt tungt och besvärligt, kom tanken! Ja men, jag skickar ju regelbundet in kopia på mina forskningar till DIS Arkiv! Be om en kopia därifrån, det kan vara räddningen. Och detta var rätt beslut.

Det visade sig att jag på kopian från DIS Arkiv fick tillbaka det jag saknade. Albertina var räddad och jag kunde fortsätta där jag slutade. Och så har jag lagt om mina rutiner – förstås! 🐼

LARS LARSSON

DIS Arkiv
c/o Kjell Weber
Källarbanken 11
423 46 TORSLANDA
dis_arkiv@dis.se



Alternativ till Windows 7

När Microsoft nu kommer ut med Windows 7 känner sig säkert många datoranvändare tvungna att köpa nya datorer för att kunna "hänga med" i utvecklingen.

Detta är inte nödvändigt då det finns andra möjligheter till ett säkert datorsystem. Ett alternativ kan vara att gå över till någon av de linuxvarianter som finns att fritt ladda ner på Internet. Den vanligaste och mest omtalade i dag är Ubuntu, och skaran användare ökar i snabb takt.

UBUNTU FINNS PÅ en mängd olika språk, även svenska. Det fina med Ubuntu är att det finns över 20 000 datorprogram som man fritt kan installera genom en enkel knapptryckning. Här finner man även ett släktforskningsprogram, Gramps, som även det finns på svenska.

Ubuntu innebär inte bara tillgång till en mängd avancerade program som är fria att använda utan man arbetar även i en virusfri miljö som innebär att man slipper installera om sitt operativsystem med jämna mellanrum som ofta är fallet med Windows.

Att Ubuntu är ett stabilt system framgår av att Macintosh är sprunget ur samma källa, det senare kostar dock pengar.

SITTER MAN MED en äldre dator borde Ubuntu vara det självklara valet, operativsystemet kräver endast 512 kB arbetsminne mot Windows 2000 till 4000 kB.

Installationen är lättare än Windows och går mycket snabbare att genomföra. Man kan testa Ubuntu utan att installera det på sin dator genom att starta från en CD och köra alla program från denna. På CD:n finns från början inlagt ett officepaket, bildbehandlingsprogrammet The Gimp, MSN-hanterare, med mera.

På www.ubuntu-se.org finner man mer information om detta starka alternativ och har där möjlighet att ladda ner programmet.

ÄR DET SVÅRT att använda? Nej, när jag, som snabbt närmar mig pensionsåldern, klarar av det så klarar många det. Stöter man på problem så finns det forum på nätet där man snabbt brukar få svar på sina frågor. På forumet finns andra användare, både yrkesmänniskor och andra som alla är mycket tillmötesgående.

Min förhoppning är att ni kommer att slå ett slag för öppen och fri programvara, det är ett starkt alternativ till Windows och Macintosh.

SÖREN ÖRTMAN
soren.ortman@gmail.com



Lär dig mer om disgen 8, del 34

TEXT: Björn Johansson
BILD: DISGEN 8.2
Kartfragment © Lantmäteriverket

Underlagskartor i Disgen 8.2

Några historiska underlagskartor visar hur släktens omgivning såg ut förr i tiden

I förra artikeln om Kartfunktionen i DISGEN 8.2 fick du lite tips om hur du kunde visa din släkt på den gröna grundkartan. Ortsymboler visade orternas typ och notissymboler visade vad som hänt på de olika platserna.

Nu skall vi gå ett steg längre. Vi vill naturligtvis se mer än en grön yta och några kommun- och församlingsgränser. Vi vill också kunna se hur omgivningen runt gårdarna ser ut. Vi behöver med andra ord lägga in underlagskartor som illustrerar den geografiska belägenheten för dina släktgårdar vid olika tidpunkter och i olika skalor. Med samtida underlagskartor på plats har vi lättare att ange läget för gamla gårdar och torp.

Kartor i olika utföranden

Kartor finns i många olika utföranden. Övergripande, s.k. småskaliga, kartor visar översiktligt land och vatten, åkrar och skogar, tätorter, vägar och gränser för större ytor som kommuner och län medan detaljerade, s.k. storskaliga, kartor visar tätorter, kyrkor och gårdar tillsammans med församlings- och fast-

ighetsgränser och många andra detaljer. Äldre kartor över Sverige framställdes med s.k. konisk projektion medan moderna kartor över Sverige baseras på cylindrisk projektion. Exempel på äldre kartor är Generalstabskartan och Häradsekonomiska kartan. Dessa kartor har lägesangivelser i lat/lon. Senare tiders kartor använder koordinatsystemet Rikets nät, RT 90. Här hittar vi i olika skalor Sverigekartan, den "blå" vägkartan, den "gröna" topografiska kartan, den "gula" ekonomiska kartan. Bland de nu aktuella kartorna från Lantmäteriet finner du Sverigekartan, Översiktskartan, Terrängkartan, Vägkartan, Fastighetskartan och Tätortskartan och alla har anpassats till ett nytt koordinatsystem som kallas SWREF 99 TM. Men i bladens kant anges även koordinatsystemen RT 90 och lat/lon.

Hitta kartor

Som släktforskare har du nog en ansenlig bunt av de "blå", "gula" och "gröna" kartorna i dina hyllor, som täcker dina släktingars hemtrakter. Säkert också

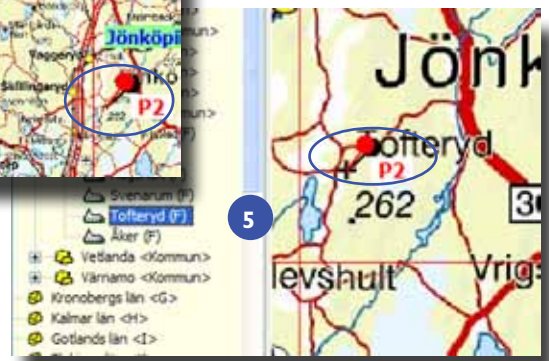
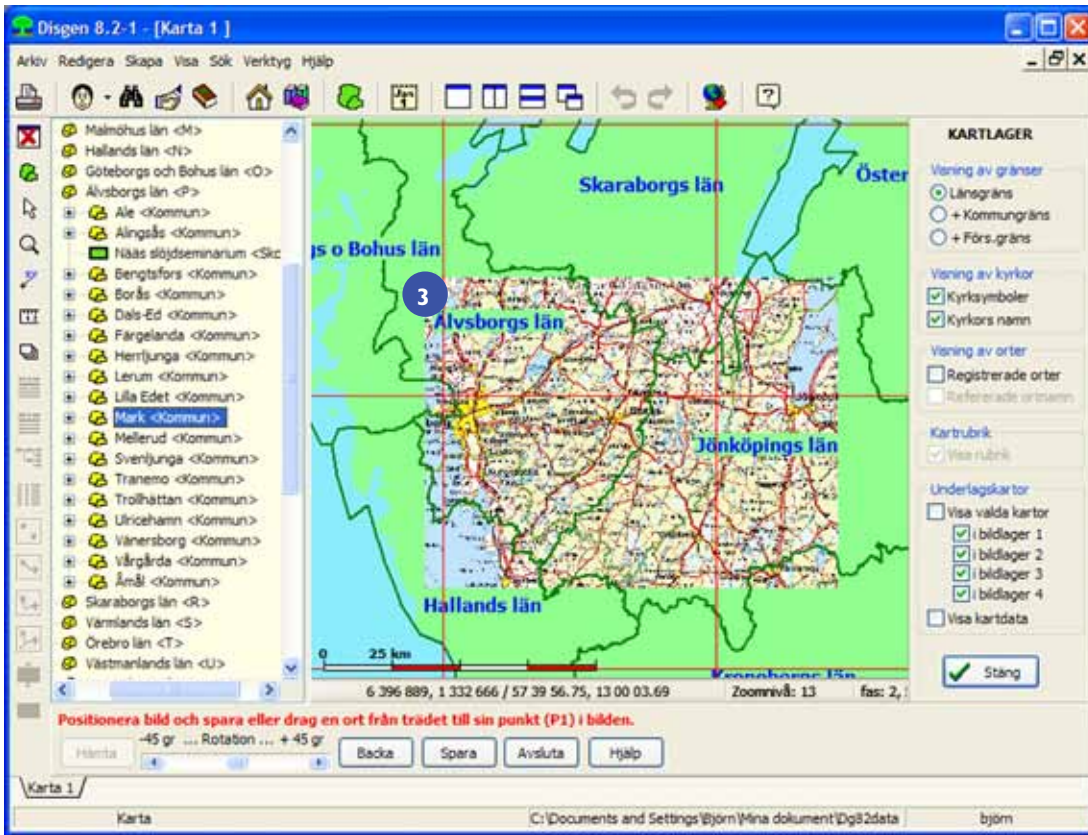
en och annan Generalstabskarta med lite röda kompletteringsstryck **1**. Alla dessa kartor går utmärkt att skanna och beskära i ett bildprogram.

Sedan har vi ju den digitala versionen av Häradsekonomiska kartan, som Släktforskarförbundet gav ut på DVD för några år sedan.

Moderna och historiska kartor i digital form kan man köpa från Lantmäteriet, se www.lantmateriet.se. I år har man avslutat ett jätteprojekt där tre centrala arkivsamlade historiska kartor och förrättningshandlingar har skannats så att de nu är tillgängliga via internet. Vill man köpa en digital kopia gäller f.n. ett engångspris på 150 kr/akt (som kan vara en enstaka avstyckningskarta eller en hel skiftesakt på 100-talet sidor).

Underlagskartor är bilder

I DISGEN 8.2 kan vi lägga in olika typer av kartbilder. Det är bildformaten bmp eller jpg som gäller. För att DISGEN-programmet i datorn inte skall belastas med för mycket samtidig kartinformation rekommenderar jag att dina kartbilder



→ inte är större än ca 50 Mb styck. Arbeta hellre med flera små kartklipp än med stora blad. Stora bilder från gamla kartor, som hela blad av Generalstabskartan eller Hjäradsekonomska kartan, blir dessutom omöjliga att placera i DISGENS rätvinkliga grundkarta med RT 90 som koordinatsystem.

Varje kartbild placeras i ett av fyra lager, där lager 1 är det översta lagret och lager 4 är det understa. Varje kartbild visas inom ett zoomintervall. Genom att placera kartbilder med olika upplösning eller detaljgrad i olika lager och tilldela dem olika zoomintervall kan du få dem att samverka, överlagras och ersätta varandra när du zoomar in och ut. Eftersom det är bilder vi arbetar med kan du naturligtvis även lägga in t.ex. flygfoton, gårdsfoton och andra illustrationer i din släkts geografi. Du kan också välja att lägga kartor från olika tidsperioder i de olika lagren och på så sätt visa tidsrelaterade bakgrunder för din släkt.

Spara i mappen DgMap

Alla kartbilder som du skall använda placeras i datamappens undermapp DgMap. Om du behöver vrida en kartbild kommer den att sparas i en vriden kopia i samma mapp. Det är denna bild som senare används i din visning.

Verktyg för kartbildsimport

När du skall hämta en kartbild börjar du med att öppna kartans bakgrundsmeny med höger musknapp. Välj Importera underlagskartor.

Ortpanelen till vänster öppnas, om den inte redan var synlig, alla gränser på kartan blir 1 punkt bredare och ett rutnät med storleken hos skallinjalen visas. Nederst i kartfönstret dyker en import- och redigeringspanel upp [2]. Med verktygen här, tillsammans med tangenterna för zoomning och förflyttning, kan du genomföra rektifiering (vridning och zoomning av bilden för att passa grundkartans nordriktning) och geokodning (placering av bilden i DISGENS RT 90-nät). Den röda texten ovanför knapparna är tips på vad du kan göra som nästa steg.

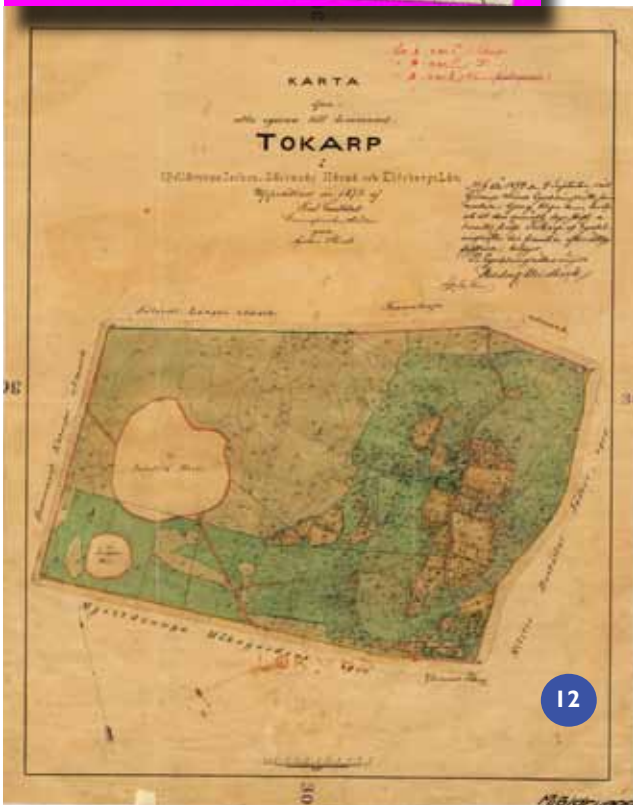
Vi skall nu gå igenom några sätt att importera olika typer av kartbilder, och varje variant beskrivs övergripande här. För detaljer om de olika momentens utförande hänvisas du till manualen och programmets hjälptexter.

Import med hjälp av kända orter

Vi har en digital bild över södra Västergötland klippt ur Sverigekartan.

- Vi väljer den gröna grundkartans vy så att hela Älvsborgs län syns (drag kartan med musen, zooma med musrullen)
- Vi hämtar kartbilden [3]
- Vi zoomar in kartan tillsammans med bilden så att en ort i kanten av bilden kan identifieras. Denna måste förekomma som en församling i ortträdets till vänster. Mindre orter brukar ofta heta samma som sin församling.
- Vi markerar med musen församlingens namn i ortpanelen och drar denna från trädets till motsvarande symbol på kartbilden. När musens vänsterknapp släpps fixeras bildens ortsymbol i grundkartans position för församlingens kyrka.





- För att flytta kartbilden i förhållande till grundkartan använder vi enklast pil-tangenterna samtidigt som vi håller nere Shift-tangenten. Mindre steg får vi om vi samtidigt håller nere både Shift- och Ctrl-tangenterna. På motsvarande sätt zoomar vi kartbilden i förhållande till grundkartan med + / - tillsammans med nedtryckt Shift-tangent, och små steg med både Shift och Ctrl.

En kartnål "håller" nu bilden på rätt plats på just denna punkt. [4]

- Vi upprepar förloppet för en ny ort på andra sidan av bilden [5].
- Nu har bilden fått kartnålar på två kända referenspunkter på grundkartan och programmet kan vrida och zooma bilden automatiskt till "rätt" läge [6].
- Om vi vill kontrollera hur t.ex. länsgränser sammanfaller kan vi zooma in dessa och titta efter [7]. Här är DISGENS gräns den tunna röda medan kartbildens gräns är grön med punkter och streck i. Observera att inte alltid alla gränser överensstämmer på grund av ändringar mellan kartornas utgåvor och DISGENS gränser från 1989. Eventuellt kan en finjustering i rotation och/eller läge behövas.
- När vi är nöjda med bildens placering trycker vi på importpanelens knapp Spara. Om vi roterat bilden får vi först spara en kopia av bilden med originalbildens filnamn försett med ett avslutande "_rot". Därefter får vi i en ny dialog för kartbildens egenskaper ange benämning på kartbilden, eventuellt ändra på föreslagna zoomgränser och välja bildlager för kartbilden, i detta fall lämpligen i lager 4. Vi kan även lägga på en bildtext som kommer att visas i kartbildens vänstra nedkant. Kartbildens hörnpunkter i X- och Y-riktning har programmet räknat ut och skall inte ändras. [8].
- När vi trycker på Avsluta i importpanelen ligger kartbilden synlig på sin plats på grundkartan.

Import med rutnätet RT 90

Vi skall nu placera en skannad bild av Mjälldrunga 1:100 000.

- Välj kartvy så att Mjälldrunga fs i Herrljunga Kn syns.
- Hämta kartbild.
- Zooma in Mjälldrunga kyrka på bilden.
- Dra Mjälldrunga från ortpanelen och släpp den på Mjälldrunga kyrka (som ovan). Kartbilden fästs vid kyrkan.
- Zooma ut kartan så att församlingsgränserna på karta och bild blir synliga.
- Justera bildens zoom så att gränserna sammanfaller [9]. Observera att RT90 rutnät är mer exakt än kartbildens gränslinjer. Zooma in en koordinatruta och placera bilden så att grundkartans och bildens rutor sammanfaller. Nålen faller nu bort.
- Spara bilden (som ovan) och lägg den t.ex. i lager 3.

Importera karta på karta

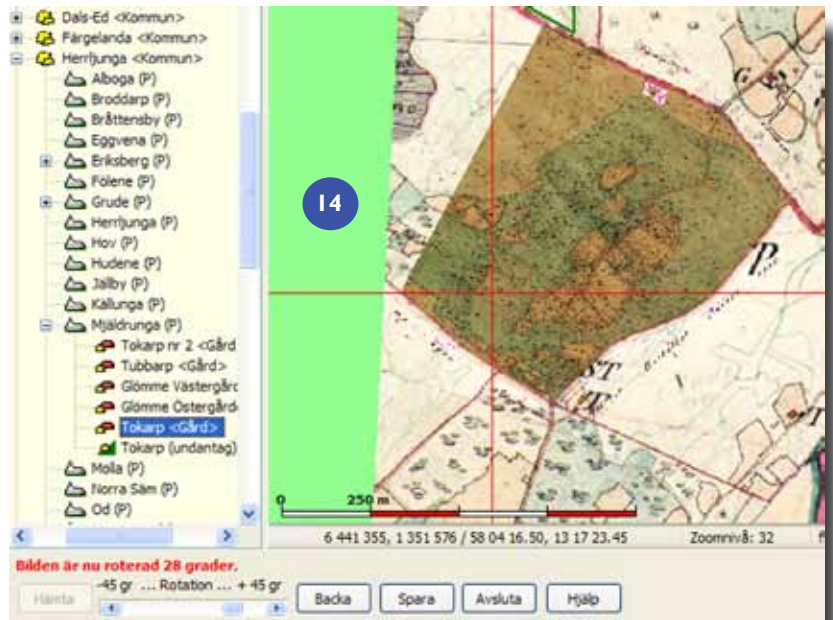
Vi har nu en bakgrundskarta över Tokarp, Mjälldrunga fs i skala 1:50 000 och i lager 3. På den vill vi nu placera ett utsnitt över Tokarp ur en häradsekonomisk karta från ca 1890.

- Placera och zooma in kartan med Tokarp i centrum.
- Hämta kartbilden.





- Dra orten Tokarp från trädet och släpp på gårdssymbolen.
- Zooma och vrid kartbilden tills gränser och vattendrag överensstämmer [10].
- Titta närmare på hur gårdarna ligger. Genom att trycka tangent 0 (noll) kan vi släcka och tänja den importerade kartan så att vi kan jämföra existerande underlagskarta med den nya. Sätt t.ex. markören på en gårdssymbol och se om den fortfarande ligger rätt när vi släcker kartbilden. Finjustering kan behöva göras.
- Spara kartbilden i lämpligt lager, t.ex. i lager 2.



En roterad karta

Programmet hanterar bilder som är fyrkantiga och orienterade i nord-sydlig riktning. När vi vrider en bild uppstår därför kilar längs sidorna som vi inte vill se. Därför färgar programmet dessa ytor med en färg som tolkas som osynlig. Här ser du vad som hänt med den just inlagda roterade bilden [11].

Den "osynliga" färgen programmet använder kan vi också använda då vi vill retuschera en bild och göra vissa delar osynliga. I nästa exempel tar vi till detta knep!

Import av retuscherad karta

Den karta vi nu skall placera är en del av dokumentet för Laga Skifte över Tokarp från 1874 (karta med 72 sidor text) [12].

Kartan är omgiven av text och bildram. Först måste vi i ett bildprogram skära ut den del vi vill lägga in ovanpå vår Häradsekonomska karta och sedan retuschera med den transparenta turkosa färgen, RGB: 255, 0, 255 (#ff00ff). Det är "bara" att hålla ut färgen med hink-verktyget utanför kartytan och spara bilden [13]. Det är alltså denna bild vi importerar i DISGEN! Förloppet är nu välbekant:

- Placera kartan med Häradsekonomska kartan som bakgrund så att fastigheten Tokarp med omgivning är synlig.
- Hämta kartbilden.
- Vi drar Tokarp från ortpanelen till något av husen i Tokarp på kartbilden. Vrider, zoomar och flyttar tills vi är nöjda. Kartbilden är här vriden 28 grader [14].
- Spara bilden i lager 1.

Resultatet är faktiskt ganska imponerande. Många av de gamla gränserna till de olika markytorna i skifteshandlingen sammanfaller med dem i den senare Häradsekonomska kartan.

Vi vrider kartbilden i förhållande till grundkartan genom att använda rotationsreglaget. Klickar vi på ändpilarna vrider vi 0,1 grad, klickar vi innanför pilarna vrider vi 1,0 grad. Med reglaget i mitten väljer vi godtycklig vridning.





Glöm inte att du behöver ett medgivande från upphovsrättsinnehavaren till de kartbilder du publicerar i bokform och på internet!

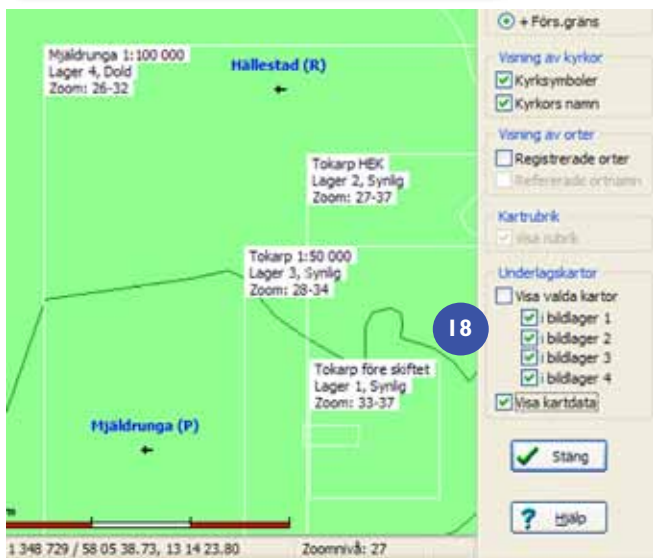
De många husen har grupperats om i två gårdar, se "G" på Häradsekonomiska kartan. Soldattorpet ligger orört. [15 & 16].

Import av foto

Slutligen kan vi dekorera med en bild från Tokarp. Resultatet kan bli som här, med Petter Olofssons levnadsbana från Ö. Glömme (röd stjärna för född), via V. Glömme och Tokarp till Undantaget (svart kors för död) [17].

Underlagskartornas placering

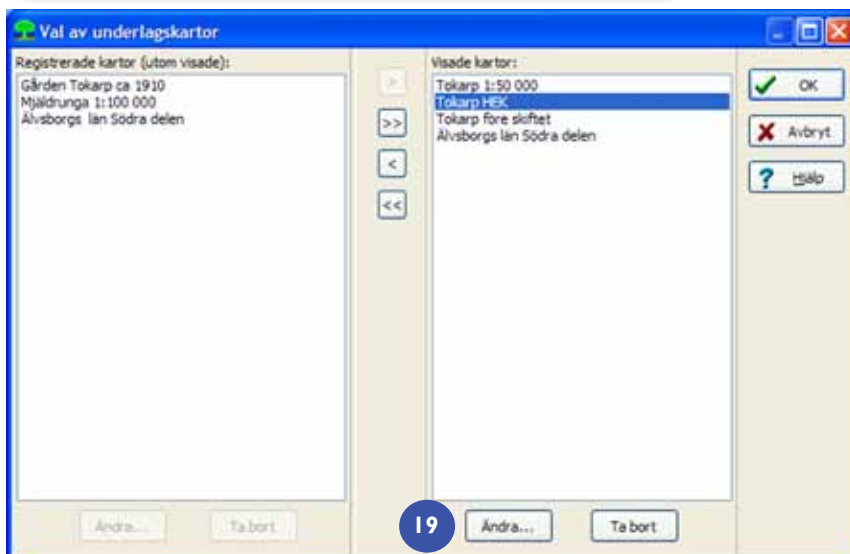
När du lagrat ett antal kartbilder är det bra att få en översikt över var de ligger och vilka inställningar de har tilldelats. Plocka fram *Lagerpanelen* och klicka i rutan framför *Visa Kartdata*. Då får du på grundkartan se var dina bilder är placerade och i vilka lager de är lagda. Dessutom ser du vilka zoomintervall de visas i och om eventuell bildtext används [18].



Välj underlagskartor

För att ändra kartbildens visningsläge plockar vi upp samma bakgrundsmeny som vid import av underlagskartor. Men vi klickar istället på *Välj underlagskartor*.

I denna bild [19] hittar vi också de olika kartorna vi lagt in. Några av dem ligger i vänster lista – som registrerade men dolda kartbilder. De kartbilder som ligger i den högra listan visas i kartfönstret. Genom att markera en kartbild och klicka på någon av pilknapparna i mitten flyttar du bilden mellan listorna. Markerar du en bild och klickar på *Ändra*, så kan du ändra innehållet på benämning, zoomgränser, lager och bildtext.



Visa underlagskartor

När vi plockar fram våra illustrativa och dekorativa gamla kartblad i DISGEN är det bra att enkelt kunna växla mellan de olika överlagrade bladen. Med *Lagerpanelens* boxar för *Underlagskartor* kan vi tillfälligt välja att släcka och tända de olika bildlagren [3].

Vi kan också göra motsvarande med tangenterna 1–4. Om du undrar vart en bild tog vägen behöver du bara flytta på kartan så kommer de med siffror släckta bildlagren fram igen.

Lycka till med dina historiska, och för den delen också moderna, underlagskartor i DISGEN 8.2!

I nästa nummer ger jag tips på hur vi lite tydligare kan visa hur släkten flyttat utomlands, i alla fall till/från grannländerna i norra Europa. 🇹🇷

En historisk resa genom Kalls församling i Jämtlands län under 4 sekler 1617–2008 (DISCD#320) 2009.08

Andra utgåvan. Byar, släkter, gårdar och personer i Kall. Innehåller färgfoton över byarna och gravstenar på Kalls kyrkogård. Förteckningar över präster, lärare, fastighetsägare och andra invånare i Kall.

Husförhörslängder 1783–1911, födelseböcker 1695–1991, dödböcker 1688–2008, vigselböcker 1718–1949.

Befolkningsstatistik, dödsorsaker, tidningsklipp, kommunala beslut och domar mot Kallbor 1910–1973.

Kräver Windows Office 7 och Firefox.

För mer information och beställning kontakta författaren Donald Monvall på tel 08-6437156 eller 070-6387657, donald.monvall@comhem.se.
 Pris: 360 kr

Svenska Adresskalendern Denver 1910 (DISCD#321) 2009.08

Svenskar i Denver USA 1910.

Swedish Genealogical Society of Colorado (SGSC) har gett ut en CD-skiva med en pdf-fil av 1910 års Svenska adresskalender för Denver. På 200 sidor räknas svenskättlingar upp med namn, yrke och adress. I enstaka fall finns också telefonnummer. Texten är OCR-tolkad, så det går bra att söka igenom hela katalogen efter t.ex. ett förnamn.

<http://www.rootsweb.ancestry.com/~cosgs/>

CD-skivan finns i Forskarstugan Gamla Linköping. 013-149043

Blå Boken 1671–1820 (DISCD#322) 2009.08

En hemgjord församlingsbok. Innehåller alla byar i Asarums och Ringamåla församlingar. Varje by inleds med vem som är 1671 års brukare. Därefter följer en räkka familjer med man, kvinna och barn, med barnens löpnummer i födelseboken och födelseår. Slutåret 1820 varierar från by till by, familjer saknas, släktskap med folk i andra byar finns noterade. Jpeg-bilder av urkunden. Pris: 50 kr

Kontakt Vanja Jonasson tel 0457-80322

vanja.jonasson@jpbolaget.com eller

Per Frödholm tel 0454-326173

tiondehuset@hotmail.com eller www.swe-gen.se

Smedskivan 6 2009 (DISCD#323) 2009.08

DVD-skiva med person- och släktuppgifter för brukssmeder och deras familjer, främst från 1700-talet, presenterade på html-sidor. Totalt omnämns drygt 180 000 personer. Skivan innehåller också en del bruksbilder och en Holgerdatabas med smeduppgifter. För PC och Mac. En webbläsare typ Internet Explorer / Firefox krävs.

Tillägg och rättelser meddelas till: Örjan Hedenberg Gokvägen 5 175 64 JÄRFÄLLA.

Smedskivan 6 ingår i FFS-medlemskapet 2009 och säljs detta år inte på annat sätt. Passa på att få den och prova på medlemskap genom att sätta in 90:- på FFS pg 84 28 21 -1. (augusti -09).
www.genealogi.se/smed

NIXON (DISCD#324) 2009.08

Genväg till tidigare Personhistorisk forskning. Landsarkivet i Vadstena har sedan 1994 arbetat med att upprätta register till ett stort antal personhistoriska källor (litteratur och arkiv).

Fokus ligger främst på Östergötland, Småland och Öland (landsarkivets distrikt). Landsarkivet förvarar också samtliga källor som ingår i databasen, men de allra flesta av dem finns tillgängliga runt om i landet. Den sökbara databasen omfattar ca 500 000 poster. En förteckning över källorna finns på skivan, men några exempel är register till: Släkt och Hävd, Personhistorisk tidskrift, Genealogisk tidskrift, Genealogisk Ungdoms tidskrift, Svenska Autografsällskapets tidskrift, Svenska släktkalendern och svenska ättartal 1–14 (1885–1908), Svenska Antavlor, Frälsegodsen i Sverige under storhetstiden (Småland & Östergötland), Äldre svenska frälsesläkter, Herdaminnen och Stadshistoriker m.m.

Systemkrav: Windows 2000, XP eller Vista.

Landsarkivet i Vadstena, Statens Arkiv.

www.statensarkiv.se

Pris: 395 kr

Kontaktperson på Landsarkivet i Vadstena är Claes Westling, 010-4768731

eller claes.westling@landsarkivet.vadstena.ra.se.

Jönköpingsbygdens Genealogiska Förening (DISCD#325) 2009.08

Ny version 2.63. Denna CD-skiva innehåller avskrifter av ministerialböcker från i huvudsak Jönköpingsbygden med omnejd. Versionsnumret anger antal församlingar (63) som är avskrivna. Se vilka församlingar och tidsintervall som finns på CD:n på hemsidan www.jbgf.se.

Pris: 300 kr för JBGF-medlemmar.

500 kr för icke medlemmar.

Person- och Lokalhistoriskt Forskarcentrum (DISCD#326) 2009.08

Version 2, 2009-07-01 Mellersta Länet.

Innehåller födelseregister, vigselregister och dödsregister för Hultsfred, Högsby, Mönsterås och Oskarshamns kommuner, samt några församlingar i Östra Jönköpings län.

Skivan kostar 400 kr + porto för icke medlem, 300 kr + porto för PLF-medlem. Medlem med tidigare version kan få ytterligare rabatt.

Person- och Lokalhistoriskt Forskarcentrum, Oskarshamn (PLF)

Box 23, 572 21 Oskarshamn

Tel. 0491-760878, Tel. 0491-15382

e-post: info@plfoskarshamn.se

Hemsida: www.plfoskarshamn.se

Kyrkböcker Redvägs församlingar 1895–1937 (DISCD#327) 2009.08

Församlingar som finns på CD-skivan: Dalum, Bliidsberg, Humla, Kølaby, Böne, Knätte, Liared och Kölingared.

Pris: 500 kr + ev. porto

Ulricehamnsbygdens Forskarclubb.

För beställning kontakta Anna-Lena Hultman

konkordia@konkordia.se

<http://www.konkordia.se/>

Släkt och Hävd 1970–1979 (DISCD#328) 2009.08

Släkt och Hävd CD för åren 1970–1979 som pdf-filer. CD:n innehåller också namnregister för åren 1950–2001 (egentligen till sidan nr 17 för år 2002).

Pris: 1 lke medlemmar 325 kr + porto

Medlemmar i GF 195 kr + porto

CD:n kan beställas på e-post gf@genealogi.net

eller genom att ringa till GF på tel 08-329680.

www.genealogi.net

Använd gärna insändarsidan för att diskutera något angeläget ämne. Men skriv så kortfattat och koncentrerat du kan. Skicka din insändare till diskulogen@dis.se. Diskulogen förbehåller sig rätten att koncentrera insändare.

Skilda i Stockholm 1794–1916 (DISCD#329) 2009.08

För information om pris, kontakta Genealogiska Föreningen. gf@genealogi.net eller genom att ringa till GF på tel 08-329680. www.genealogi.net

Polisunderrättelser 5 år 1921–1925 (DISCD#330) 2009.08

Innehåller personregister för hela Sverige åren 1921–1925 (43 000 personer på 6 800 sidor). Under inseende af Stockholms Polisstyrelse utgifvna för rikets Polismyndigheter. Efterlyste och häktade personer, frigifning af fångar, för lösdrifveri varnade och dömda personer, återkallade körkort, stulen och bortkommen egendom m.m. För pris se OBDR:s hemsida www.obdr.se

Polisunderrättelser 5 år 1926–1930 (DISCD#331) 2009.08

Innehåller personregister för hela Sverige åren 1926–1930 (46 000 personer på 7 200 sidor). (Innehållet beskrivs ovan för åren 1921–1925) För pris se OBDR:s hemsida www.obdr.se

Polisunderrättelser 5 år 1931–1935 (DISCD#332) 2009.08

Innehåller personregister för hela Sverige åren 1930–1935 (51 000 personer på 8 400 sidor). (Innehållet beskrivs ovan för åren 1921–1925) För pris se OBDR:s hemsida www.obdr.se

Svenska Gods och Gårdar (DISCD#333) 2009.08

Jönköpings län 2 delar 1941–1943, Kalmar län 2 delar 1939 och Kronobergs län 2 delar 1940–1942. DVD-skiva, filformat: Jpg med sökbar pdf på 6 070 sidor. För pris se OBDR:s hemsida www.obdr.se

Värmlands Kyrkboksregister (DISCD#334) 2009.08

Cd 5 - version 2009-03
Födda, vigda och döda i värmländska socknar. Innehåller 22 socknar av de register över födda, vigda och döda som tidigare har getts ut i pappersformat. Värmlands Släktforskarförening.

www.genealogi.se/varmland
För beställning, kontakta
Värmlands Släktforskarförening
C/o Bengt Nordstrand, Herrgårdsgatan 12
652 24 KARLSTAD
E-post bengt.nordstrand@telia.com

Sjöinnrullerings Journaler (DISCD#335) 2009.08

Drammen mønstrings distrikt, 1861 – 1862, 1911 – 1918 och 1930 – 1938. DIS-Vestfold har digitaliserat sjöinnrullerings journaler fra Drammen sjöinnrullerings distrikt for perioden 1861-1882, 1915-1918 og 1930-1938. Arbeidet er basert på mikrofilmene journaler. Det er ikke alle periodene som er helt komplette. Det ligger ca 2 300 digitaliserte sider på denne platen. De er ikke justert på noe vis, men en rå kopi av mikrofilmen, er det problemer å lese noe av det digitaliserte materialet kan man selv justere kontrast og lyssetning. Det er også "Diverse ruller og registre" fra Svelvik og Holmestrand med på denne skiven. Drammen sjöinnrullerings distrikt omfatter hele strekningen fra Drammen t.o.m. Larvik. www.disnorge.no
epost@vf.disnorge.no

Knäred (N) och Hishult (N+L) (DISCD#336) 2009.09

Ersätter DISCD#137 2006.11
Gåva från Roy Ernered
Rekonstruerade familjer och familjerelationer. Familjerna sorterade i resp. fil efter vigselår. Bearbetade uppgifter ur olika källor. Födda (med dopdag och faddrar). Vigda. Avlidna familjemedlemmar. In- och utflyttade familjer.
+ närmaste grannsocknar i Halland och Skåne (Laholm – Ränneslöv – Veinge - Växtorp -Ysby – Skånes Fagerhult – Örkelljunga). Utgivare: Roy Ernered i Göteborg, 031 - 48 67 65. <http://home.swipnet.se/ernered>

Släktförhållande

Min mormors bror (A – född 1868) gifter sig med min mormors mormors brorsdotter (B – född 1864). Hängde ni med? Det blir att A gifter sig med sin moders kusin (om jag räknat rätt). A är alltså morbror till min moder. Nu min fråga: Vad är min moder till A+B:s barn?
BERIT PALAGY, MEDLEM 8253

My Heritage

My Heritage, www.myheritage.com, tycks erbjuda ett antal ganska fantastiska möjligheter till gratis släktforskning. Det verkar nästan "för bra för att vara sant"... För att komma i åtnjutande av alla faciliteter krävs emellertid registrering, samt nedladdning och installation av ett antal "programsnuttar" från deras hemsida. Utan att i förväg få veta exakt vad dessa "programsnuttar" gör blir man lätt misstänksam. Frågan är om detta är seriöst? Vågar man installera de föreslagna programmen? Någon som vet mer om My Heritage?
BERTIL ALMQUIST, MEDLEM 27840

Nytt släktskapsord

Är man själv mormor eller farmor skulle jag tycka det vore "gulligt" att kallas bästemor av barnbarnen, som i danskan. Därifrån är steget inte långt till att jag och mina barns svärföräldrar kallar oss bästlingar.
SIGBRITT JONSON, MEDLEM 10711

Jacob Feodorov Fjäder

I senaste Diskulogen, i artikeln om kriget i Finland 1809, finns en ruta på slutet om rysen Jacob Feodorov. En anfader till min makes mor, som föddes i Luleå. Det var lite roligt att se. Jag kan kanske till och med tro att den bilden var från min DISBYT-medverkan. För jag hittar ingen annan som har denne Jacob Feodorov Fjäder i DISBYT.
Min makes anfader är via Fredrik Jakobsson Friman – Katarina Margareta Friman – Emma Nilsdotter, vilken var min svärmors mormor.
Är det någon som vet mer om varifrån denne ryske desertör kom? Jag har tagit en del uppgifter från boken *Råneå socken 1654–1914*. Men där finns inte mycket om varifrån han kom och eventuella föräldrar.
ELIZABETH JOHANNESSON



Välkommen Susanne!

Vi välkomnar Susanne Enkel som började sin anställning på kansliet den 19 oktober. Ni som var med på Släktforskardagarna mötte Susanne då hon var med och bemannade kansliet. Välkommen Susanne!

Jag är nyanställd på kansliet i Gamla Linköping och ska så småningom ersätta Ragnhild som går i pension. Det kommer att ta tid att sätta sig in i alla olika arbetsuppgifter och ta till sig all kunskap som Ragnhild har. Jag ska göra mitt bästa eftersom jag vill ge bra service till medlemmarna och bidra till att föreningen utvecklas och växer.

Släktforskning är mitt allra största fritidsintresse och med en pappa från Storbritannien har jag gjort all forskning på nätet. Det är en väldigt stor fördel att ha ett så ovanligt efternamn som jag har då man söker på nätet. Jag och min man gjorde också en riktigt lyckad släktforskningsresa till Skottland 1999. Det ger en speciell känsla att klappa farmors anors gravstenar från 1700-talet, dessutom på så fantastiska platser! Före 1900-talet behöll kvinnorna sina flicknamn då de gifte sig. Till och med på gravstenarna står det t.ex. "James Masson and his beloved wife Ann Christie". En enorm fördel då man liksom jag forskar lika mycket på spinnsidan.

Jag har varit en entusiastisk Macanvändare sedan 1986 då jag började studera vid Linköpings universitet. Nu har jag en fantastisk 19 tums iMac hemma där jag använder Reunion för att hålla ordning på släkten.

Andra intressen är fotografering, bildbehandling, inredning (gillar Art Nouveau och Arts & craft), resor, trädgård, gamla kokböcker och göra fynd på antikvariat. Jag har en 5-årig son som med stort intresse lyssnar på mina släkthistorier, särskilt om min farfars farfar, Robert Enkel som bl. a. ägde en pub i London. En pub som vi ska besöka när sonen blir lite äldre!

Det jag tycker är så givande med släktforskning är att man får så mycket kunskap på köpet; om kultur, religion och levnads-sätt. Dessutom tycker jag att det ger en starkare förankring i historien då man vet mer om sina rötter. Jag har också fått kontakt med släktingar i USA, Kanada och Australien. Min mamma frågar ibland när jag ska ta itu med mitt svenska påbrå, främst från Örnsköldsvik. Nu, då jag har fått så många nya, kunniga vänner, ser jag fram emot att börja. 📍

Wilhelm Færden Dis-Norges grundare har avlidit

Från Norge rapporteras att DIS-Norges första ordförande Wilhelm Færden har avlidit, 87 år gammal. Han var en engagerad släktforskare som tidigt såg både nyttan och behovet av att kombinera släktforskning med datorer. Wilhelm gick en svensk kurs i DISGEN och blev så stimulerad att han hemma i Norge startade en norsk systerförening till DIS 1990.

Wilhelm var föreningens ordförande i fyra år och arrangerade bland annat en nordisk DIS-konferens i Brandbu 1991. Hans positiva attityd och ledaregenskaper gjorde att DIS-Norge snabbt växte och blev en viktig släktforskarförening i Norge. Han lade stor vikt på etik i släktforskningen och höll flera föredrag på temat.

OLOF CRONBERG



Tack Gull-Britt och Mikael!

Vid månadsskiftet september-oktober gick vår kanslist Gull-Britt Andersson i pension. Gull-Britt har varit en av de pigga rösterna som svarat i telefonen på kansliet sedan 2005. Utöver arbetet på kansliet har hon också hållit reda på Forskarstugans alla CD-skivor samt servat de forskare som har kommit till stugan. Gull-Britt har deltagit på Släktforskar dagarna, i kansliet där, samt varit med på kartdagarna i Jönköping. Ett av de många fritidsintressen Gull-Britt har, som hon kommer att odla mer nu, är bokläsning, men trots detta hoppas vi att vi får se dig igen, kanske på årsmötet i Linköping. Tack för allt du gjort under dina fem år.

Vid månadsskiftet oktober-november slutade också Mikael Olsson sin tjänst som webmaster efter 2 1/2 år. Mikael har, utöver att ha skött om webbsidan, även arbetat med marknadsföring och reklam, samt varit utställningsgeneral på de årliga Släktforskar dagarna. Tack för dina insatser hos oss och lycka till med din nya målsättning! 🍀



Avlidna Dis-medlemmar

- 334 Jan Leijd, Älvsjö
- 402 Sven Schylberg, Brunflo
- 502 Kjell Öhman, Hasslö
- 1824 Ebbe Åsenhed, Ödeshög
- 6071 Artur Öjdahl, Enköping
- 6775 Tord Rosenberg, Trelleborg
- 8687 Ove B Ohlsson, Malmö
- 14932 Bjarne Rydstedt, Linköping
- 16196 Karin Lundin, Kristianstad
- 16271 Tommy Lindh, Bålsta
- 18174 Ingrid Hjelm, Svedala
- 20990 Gösta Fischer, Nyköping
- 28641 Lennart Olsson, Herräng
- 28774 Anders Roupé, Västervik
- 38828 Martha Broodh, Bjästa
- 41502 Tommy Persson, Fjärås
- 41779 Rolf Fundberg, Eskilstuna
- 42368 Lennart Kälvius, Skärblacka

medlemsbeställningar

Medlemsbeställningar

Medlemmar kan beställa från Dis på vår hemsida www.dis.se > Beställ eller genom att ringa Dis kansli på telefon 013-149043. Ange alltid medlemsnummer vid kontakt med kansliet!

DISGEN

- DISGEN 8.2 750 kr
- Uppgradering 350 kr

För den som vill köpa en uppgradering krävs oavbrutet medlemskap sedan förra köpet av DISGEN.

Dis-pin

Dis-pin emalj/gulmetall 25 kr

Äldre nr av Diskulogen

- I mån av tillgång 20 kr/nr

Böcker

Sorsele: Samesläkter, del 1, 150 kr
 Sorsele: Samesläkter, del 2, 200 kr
 Sorsele: Samesläkter, del 3, 250 kr
 Sorsele: Samesläkter, del 4, 300 kr
 av Thea Hälleberg

Register till vigsellängder

Se Dis hemsida.

Betala alltid i förskott till Dis plusgirokonto 14033-5 eller bankgiro 5009-6742. Porto ingår i priserna. Ring Dis kansli vid frågor!

DISGEN/Mac

Kerstin Bjernevik, Kista	08-7511630
kerstin.bjernevik@bredband.net	
Kerstin Olsson, Eslöv	0413-31025
kerstin.olsson17@comhem.se	
Sven Olby, Västerås	021-20494
sven.olby@hem.utfors.se	

Reunion/Mac

Helge Olsson, Anderslöv	0410-20002
helge@dis-syd.se	
Gunilla Hermander, Hudiksvall	0650-94188
macnilla@telia.com	
Micael Korndahl, Åre	0647-664777
micael.korndahl@gensoft.se	
Kerstin Farm, Sundsvall	060-679111
kerstin.farm@telia.com	

Min Släkt

Elinor Elmborg, Södertälje	08-55013205
el.e@live.se	
Bo Svartholm, Frösön	063-44286
bo.svartholm@snf.se	

Holger

Kenneth Mörk, Sala	0224-77572
kmsala@sheab.net	

DISBYT-ombud

Carl-Olof Sahlin, Täby	08-7563314
carl-olof.sahlin@telia.com	
Ronnie Thomasson, Lund	046-122100
disbyt@dis-syd.se	
Charlotte Börjesson, V. Frölunda	031-478093
charlotte.borjesson@telia.com	
Hans Vappula, Landvetter,	031-945132
hans.vappula@hem.utfors.se	
Håkan Asmundsson, Linköping	013-154126
hakan@asmundsson.nu	
Rolf Eriksson, Vikingstad	013-81283
rolferiksson@brevet.se	
Kurt Gustavsson, Nyköping	0155-59112
kurt.b.g@telia.com	
Boine Nurmi, Västerås	021-417344
boine.r@nurmi.nu	
Bernth Lindfors, Njurunda	060-31524
bernth.lindfors@telia.com	

DISBYT/Finland

Gunnar Bergstedt, Stockholm	08-250966
gunnar.bergstedt@gfn.se	

Dis Arkiv

c/o Kjell Weber, Källarbanken 11, 423 46 Torslanda	
dis_arkiv@dis.se	031-563477

Kontakta rätt fadder!

I vissa avseenden är det betydande skillnader mellan DISGEN 8.2 och tidigare versioner. Fadderlistan har därför delats upp i förhållande till vilken version av DISGEN din fråga gäller och vilken fadder du ska kontakta. Välj dessutom som vanligt den fadder som bor närmast dig.

Sedan förra Diskulogen har Sven Schylberg avlidit.

DISGEN/PC

Faddrar för version 8.2 (i postnummerordning)

Rolf Ahlinder, Handen	08-7771996	rolf.ahlinder@dis-ost.se	8.2
Stig Geber, Uttran	08-53030734kv	stig.geber@telia.com	8.2
Håkan René, Vällingby	08-57974560	hakan.rene@adamomail.se	8.2
Carl-Göran Backgård, Åkersberga	08-54061136	cg@milstolpen.org	8.2
Bengt Kjällerström, Lund	046-126018	bengt.kj@bredband.net	8.2
Holger Andersson, Lund	046-355180	holger.andersson@lsn.se	8.2
Jan Nilsson, Staffanstorps	046-255788kv	fotojanne@bredband.net	8.2
Caj Nilsson, Svalöv	0418-868324	caj.nilsson@tele2.se	8.2
Rune Jönsson, Kristianstad	044-245217	runejonsson@telia.com	8.2
Ove Billing, Laholm	0430-14120	od@laholmo.net	8.2
Arne Sörlöv, Tving	0455-70304	arne@sorlov.com	8.2
Jan Jutfors, Rockneby	0480-66565kv	jan.jutfors@telia.com	8.2
Jan-Åke Thorsell, Västra Frölunda	031-291155kv	jama.thorsell@spray.se	8.2
Kent Lundvall, Uddevalla	0522-74740	k.lundvall@telia.com	8.2
Inga-Lill Fjällström, Uddevalla	0522-34319	ingalill45994@gmail.com	8.2
Karl-Erik Lerbro, Kinna	0320-13235dag+kv	karl-e.Lerbro@telia.com	8.2
Lars Westerström, Skövde	0500-484166	lars.westerstrom@swipnet.se	8.2
Börje Jönsson, Eksjö	0381-10840	b_json@hotmail.com	8.2
Karl-Edvard Thorén, Linköping	013-101151dag+kv	karlet@comhem.se	8.2
Torsten Ståhl, Norrköping	011-148066	totta.stahl@telia.com	8.2
Kurt Gustavsson, Nyköping	0155-59112dag+kv	kurt.b.g@telia.com	8.2
Göran Thomasson, Eskilstuna	016-130271	g.thomasson@telia.com	8.2
Stig Svensson, Flen	0157-70138	runeby@bredband.net	8.2
Gunnar Jonsson, Säffle	0533-10559	kilagenealogen@telia.com	8.2
Bengt Hammarström, Karlskoga	0586-36587dag+kv	b.hammarstrom@telia.com	8.2
Jan Wallin, Örebro	019-183830kv	jan.wallin.orebro@telia.com	8.2
Marianne Munktell, Falun	023-24728	mm@abc.se	8.2
Claes Embäck, Gävle	026-192500	claes.emback@tele2.se	8.2
Kurt Wikholm, Gävle	026-102344	kwikholm@gmail.com	8.2
Staffan Bodén, Iggesund	0650-561417	staffan.boden@wtnord.net	8.2
Bodil Orremo, Frösön	063-44666	bodil.orremo@bredband.net	8.2
Joacim Söderström, Sundsvall	060-155030	joacim.h.soderstrom@telia.com	8.2
Per-Anders Hörling, Sollefteå	0620-14613	per-anders.h@telia.com	8.2



Elinor Elmborg

Ålder: 72 år
 Bor i Södertälje.
 Släktforskat i 15 år.
 Medlem i Dis sedan 2001.
 Fadder för Min Släkt sedan 2003.
 el.e@live.se
 08-55013205

Jag valde Min Släkt då jag ville ha ett program med Windows som databas. Programmet kändes naturligt att använda. Det är inte tillkrånglat och det har stor frihet till egna lösningar. Det har även bra utskriftsmöjligheter.

Många frågar hur man kopplar samman barn med en förälder i Min Släkt; Ta fram barnets personbild och välj rätt mor och far i boxarna för föräldrar.

Det kan även vara svårt att komplettera sitt eget register med en fil från någon annan. Jag brukar rekommendera att ta in den nya informationen i ett tomt register. Titta på det nya och ta sedan några personer i taget in i ett befintligt register.

Jag har släkt i Östergötland på pappas sida och i Skåne på mammas. Pappas familj kom ursprungligen från Västergötland, men den tråden är fortfarande utforskad. Min mammas släkt finns i

nordvästra Skåne där jag lagt ner en del tid på familjen Samuel Nord. Det senaste scoopet var dock att få kontakt med släkt i USA som jag visste fanns, men inte var. Hjälpen kom via en släktforskar sida i Skåne.

Jag ledde dataprojekt innan jag pensionerades 2001. Mina släktforsknings tips är: Titta på olika hemsidor. Kontakta lokala släktforskargrupper för där finns inte sällan material att hämta. Dessutom är det till stor hjälp att sortera sitt forskningsmaterial på ett systematiskt sätt – vilket är en av anledningarna till att jag skrev min arkiveringsguide. *Arkiveringsguide för släktforskare* som bl.a. säljs i Rötters Bokhandel. Jag håller även kurser och presentationer med boken som bas. På sommaren spelar jag annars gärna golf. ♣

Ordförande

Olof Cronberg, Södra Järnvägsg. 21 A,
 352 34 Växjö, 0470-217 63,
 ordf@dis.se

Vice ordförande

Daniel Berglund,
 Hängestensvägen 38, 421 67 Västra Frölunda,
 031-443 143,
 daniel.zz.berglund@gmail.com

Sekreterare

Elisabeth Leek, Norra Notåsa,
 573 73 Sunhultsbrunn, 0140-212 25,
 elisabeth.leek@telia.com

Kassör

Bengt Karlsson, Stiglötsgratan 24,
 586 46 Linköping, 070-754 36 04,
 kassor@dis.se

Övriga ledamöter

Kjell-Åke Carlenäs, Storgården 16,
 586 55 Linköping, 013-340 04 85,
 ka.carlenas@bredband.net

Bo Kleve, Solhaga 7, 582 47 Linköping,
 013-104 204, bok@dis.se

Kjell Weber, Källarbanken 11,
 423 46 Torslanda, 031-563 477,
 wbr@swipnet.se

Karl-Ingvar Ångström,
 Hemmansvägen 87,
 871 53 Härnösand, 0611-203 41,
 karl-ingvar.angstrom@telia.com

Eva Dahlberg, Brunngatan 28, 553 17
 Jönköping, 036-169 857,
 eva_dahlberg@bredband.net

Ingrid Böklin,

Karlarp Kyrkvägen 48, 240 40 Tjörnarp
 0451-624 55
 ingrid.boklin@telia.com

Ulf Frykman,

Arrendegatan 5, 583 31 Linköping,
 013-2149 37, ulf.frykman@comhem.se

Valberedning

Sammanställande: **Kerstin Olsson**,
 Östra strö 2602, 241 91 Eslöv
 0413-31025, kerstin.olsson17@comhem.se

DISGEN/PC

Faddrar för version 8.1 och äldre (i postnummerordning)

Anders Larsson, Svedala	040-400233	anders@dis-syd.se	8.1
Arne Hallberg, Helsingborg	042-3030737	arne.h@dis-syd.se	8.1
Gunnar Persson, Höganäs	042-330515	gunnar@dis-syd.se	8.1
Ingrid Lännestad, Västra Frölunda	031-471847dag+kv	lannestad@tele2.se	8.1
Elisabeth Molin, Havdhem	0498-481377	elisabeth@snevide.com	8.1
Tony Rödin, Bollnäs	070-3506304	tony.rodin@gmail.com	8.1
Arne Bixo, Fränsta	0691-30502	arne.bixo.dis@telia.com	8.1
Örjan Öberg, Härnösand	0611-22188	orjan@baskuru.se	8.1
Peter Johansson, Örnsköldsvik	0660-375567	peter-johansson-oer@telia.com	8.1
Lennart Näslund, Örnsköldsvik	0660-372109kv	lintagan@home.se	8.1
Sigurd Nygren, Umeå	090-186487kv	sigurd.nygren@ersboda.ac	8.1
Laila Larsson, Ersmark	0910-720041	laila.tuva@telia.com	8.1

Danmark (version 8.1+8.2)

Georg Agerby, Brøndby +45-43965337 g.agerby@jubii.dk

Finland (version 8.1+8.2)

Henrik Mangs, Vasa +358-500268361 kv henrik.mangs@netikka.fi

Norge (version 8.1+8.2)

Knut Hamre, Halden +47-69176169 keh-dis@online.no

Alf Christophersen, Songe +47-37164209 alf.christophersen@basalmed.uio.no



Dis-Nord

c/o Rolf Fräki, Stationsvägen 17,
953 93 Karungi, 0922-300 62,
ordf_nord@dis.se
Hemsida: www.dis-nord.se
Ordf: Rolf Fräki

Dis-Nord, den nordligaste regionföreningen i Dis, har Norrbottens och Västerbottens län som sitt verksamhetsområde.

Under uppbyggnaden av föreningens verksamhet insåg styrelsen att indelningen i fyra sektioner skapade för stora geografiska områden. Styrelsen beslutade då att söka kontaktpersoner på alla större orter istället. På mycket stora orter kan uppdraget delas mellan flera personer.

Kontaktpersonernas uppgift är i första hand att:

- vara styrelsens förlängda arm på orten
- svara på medlemmarnas frågor eller slussa dem till rätt ställe/person för att få hjälp
- ta emot förslag från medlemmar om önskade aktiviteter/kurser på resp. ort
- vara behjälpliga med att boka lämplig lokal och införskaffa fika vid träffar/kurser
- vara behjälpliga med att, vid behov, sätta upp affischer på resp. ort



Dis-Mitt

c/o Lilliesköld, Johannedalsv 150,
863 36 Sundsbruk,
060-155 030, ordf_mitt@dis.se
Hemsida: www.dis-mitt.se
Ordf: Anna Söderström

I upplevelsernas tidevarv

Förra årets julklapp var en upplevelse, och trenden att ge bort upplevelser har varit på uppåt-gående i flera år och verkar inte mattas av. Detta har fått mig att tänka på ett bröllop jag var på för närmare 20 år sedan. Alla inbjudna fick i uppgift att ge bort ett presentkort på en enkel och tämligen gratis upplevelse. Idén tycker jag var trevlig och personlig. Varför ger vi inte bort presentkort att tillsammans med en släkting eller vän släktforska? Vill man däremot lägga ut lite mer kan man ge bort en förbetald kurs och kanske följa med själv.

Överlag väcks frågan hos mig ibland: "vad får min hobby kosta?". Svaret blir lätt att det är okej med en hel del. Men jag kan se en trend där många företag hittat en chans att tjäna pengar på vår törst att veta mer om vår egen historia. Det säljs abonnemang, cd-skivor, böcker m.m. som aldrig förr. Många forskarhörnor, -stugor, -lokaler har tillgång till flera av de nämnda medierna.

Att släktforska har blivit en enmansangelägenhet sedan varje enskild person i princip kommer åt de stora breda arkiven direkt via sin dator, men tyvärr så missas då så mycket mer som finns att utforska och spännande möten med andra likasinnade.

Jag ser fram emot en höst och vinter med många spännande möten. Titta på vår hemsida efter evenemang och öppna lokaler som kan passa dig.

ANNA SÖDERSTRÖM

Dis-Bergslagen

Ekevägen 2 B, 72218 Västerås,
021-841111
ordf_bergslagen@dis.se
Hemsida: www.dis-bergslagen.se
Ordf: Brage Lundström

Dis-Bergslagen har sitt säte i Västerås. Verksamhetsområdet omfattar Västmanlands, Örebro, Södermanlands, Upplands, Dalarnas och Värmlands län.

Föreningens huvudsakliga syfte är att på lokal och regional nivå bedriva verksamhet, som understödjer och befrämjar Dis syften.

Halvårsmötet 22 november

Halvårsmötet hölls den 22/11 i Västerås. Förutom den sedvanliga dagordningen, med bl.a. presentation av nästa års budget, kom Genline och presenterade sina tjänster och de nyheter som är införda på nätet samt vad som komma skall framöver.

Antalet medlemmar ökar!

Dis-Bergslagens medlemsantal fortsätter att öka. 6 november var antalet uppe i hela 1511 st.

Arkivens dag 2009

Det nationella temat var "På liv och död". Precis som förra året ställde Arkiv Västmanland, med samverkande, ut i Rikssalen på Västerås slott.

Dis-Bergslagen och Västerås Släktforskarklubb närvarade också och här fick alla verkligen möjlighet att få svar på frågor från experter från de båda föreningarna! Dessutom gav Dis-Bergslagen alla möjlighet att söka anfäder i DisBYT med 20,9 miljoner poster!

Värmlandsarkivs fotodatabas

Nu ligger Värmlandsarkivs fotodatabas ute på nätet! Den innehåller ett urval av alla de foton vi förvarar, och nya tillkommer hela tiden: <http://sofie.karlstad.se>.

Dis-Öst

Anderstorpsvägen 16,
171 54 Solna, 08-7563314,
ordf_ost@dis.se
Hemsida: www.dis-ost.se
Ordf: Carl-Olof Sahlin

Den regionala släktforskarföreningen Dis-Öst har troligen det största medlemsantalet av alla regionala föreningar inom Dis. Vi är ca 2600 medlemmar!

Vi är lyckligt lottade som delar lokaler i samma våning i Huvudsta, västra Stor-Stockholm, med andra släktforskarorganisationer. Där på Anderstorpsvägen 16 finns Sveriges Släktforskarförbunds kansli, Genealogiska Föreningen, släktforskarföreningar för smeder och för valloner och Stor-Stockholms Genealogiska Förening. I Uppsala finns en livaktig del av Dis-Öst.

DIS-Öst genomför veckoslutskurser, släktforskarvällar hos Riksarkivet och studiebesök. Vi har t.ex. besökt Regeringskansliets och Utrikesdepartementets arkiv, Lantmäteriverket, Arbetarrörelsens arkiv, Nordiska museets arkiv, Stockholms Stadsarkiv, Riksarkivet samt Centrum för Näringslivshistoria. Uppsala-enheten genomför likartade studiebesök, t.ex. till Landstingsarkivet och Lantmäteriverkets regionala enhet i Uppsala.

Så gott som varje onsdag träffas vi för att lyssna till ett föredrag, utbyta tankar och idéer samt lösa olika slags problem, ofta datorrelaterade.

Vår tidning DIS-Play kommer ut fyra gånger om året. I den refereras bl.a. Dis-Östs deltagande i årligen återkommande släktforskar dagar och i släktforskar messor, nu senast i oktober i Eskilstuna.

LENNART RAGVALDSON

Dis-Filbyter

c/o Rolf Eriksson, Barrskogsv. 28,
59059 Vikingstad,
013-81283, ordf_filbyter@dis.se
Hemsida: www.dis-filbyter.se
Ordf: Rolf Eriksson

Dis-Väst

c/o Jan-Åke Thorsell, Björkedals-
gatan 7, 426 68 Västra Frölunda,
031-291155, ordf_vast@dis.se
Hemsida: www.dis-vast.o.se
Ordf: Jan-Åke Thorsell

Dis-Småland

c/o Holke, Axamovägen 9,
555 94 Jönköping
ordf_smaland@dis.se
Hemsida: www.dis-smaland.se
Tf. Ordf: Swen Holke

Dis-Syd

Porfyrvägen 20,
22421 Lund,
ordf_syd@dis.se
Hemsida: www.dis-syd.se
Ordf: Jan Nilsson

Dis-Filbyter är en regionförening för Östergötland och södra Södermanland.

Dis-Filbyter startades 2006 och har idag ca 350 medlemmar. Drygt 10 % av alla Dis-medlemmar i regionen är också med i Dis-Filbyter.

Dis-Filbyter har som ändamål att på olika sätt främja kunskap om, förståelse för, samt användning av datorn som redskap inom släktforskningen.

Dis-Filbyter för, via sin ordförande, medlemmarnas talan i styrelsen för Föreningen Dis.

Dis-Filbyters verksamhet:

- Medlemsträffar med föredrag, demonstrationer av datorprogram och annan teknisk hjälp för släktforskare.
- Kursverksamhet i DISGEN från nybörjarnivå till avancerad.
- Bedriver fadderverksamhet. Medlemmarna kan kontakta en fadder för att få svar på enkla frågor, råd etc. både vid programstart och körning av DISGEN eller andra släktforskarprogram.
- Samarbete med släktforskarföreningar inom området.
- Vi kommer att ha en egen hemsida för att underlätta elektronisk kontakt släktforskar emellan.
- Vi kommer att ge ut ett medlemsblad fyra gånger per år där användarerfarenheter, tips, programnyheter, föreningsnytt m.m. förmedlas.

Invigning av ny lokal

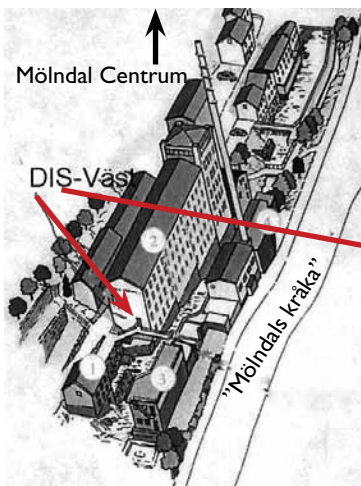
I samband med Kulturnatta i Kvarnbyn, Mölndal, 11 september, invigde SV i Mölndal sina nya lokaler. Där finns även en datasal där Dis-Väst och Släktdata kommer att hålla till med kurser och möten. Adressen är Götaforsliden 13.

Hitta hit!

Dis-Väst nya utbildningslokal ligger på Götaforsliden 13, övre ingången. Närmsta busshållplats är Mölndal Museum. Det är inte gratis att parkera bilen.

Byggnaden kallas Stora Götafors och byggdes 1857 som spinneri. Den blev senare sulfittfabrik, pappersbruk och spinneri. 1916 tog Sveriges Förenade Triåfabriker över (senare kallade Eiser) och på 1970-talet användes byggnaden av Berol Kemi. Byggnaden fick sitt nuvarande utseende vid återuppbyggandet efter en brand 1986.

Dis-Väst och Studieförbundet Vuxenskolan har sin ingång mot öster, där jag markerat ingången.



Verksamhetsområdet för Dis-Småland är Jönköpings, Kronobergs, och Kalmar län. Antalet medlemmar är drygt 1000.

Vi ska verka för användning av dator och IT-teknik i släktforskningen och sprida kunskap härom inom verksamhetsområdet.

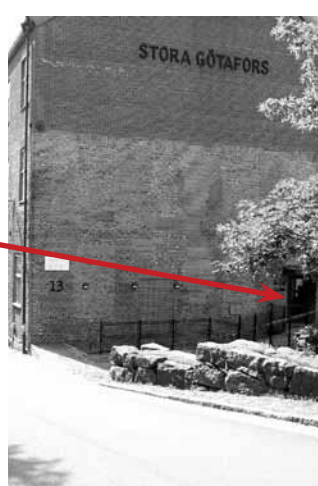
För ytterligare upplysningar, kontakta någon i styrelsen.

Kartfunktionen

Söndagen den 25 oktober, i väder för inomhusaktiviteter, samlades ett gäng Dis-faddrar från Småland och Skåne i ABF-lokalen i Eslöv för att lära sig mer om kartfunktionen i DISGEN 8.2.

Kursledare var Björn Johansson från Linköping som hade förberett ett digert program för dagen. Den avslutades med två timmars laborerande med kartmaterial i de medhavda datorerna. Halv fem var alla trötta och nöjda och vi tackar Björn för en intressant och lärorik heldag.

HELGE OLSSON



Höstmöte & Kartutbildning

Drygt 50 medlemmar deltog i Dis-Syds höstmöte den 11 oktober i Kågeröd. Ordförande Jan Nilsson hälsade välkommen med en genomgång av hur man gör uppdateringar i DISGEN 8.2.

Dagens föredragshållare, Guno Haskå, talade över ämnet "Källor för lokal- och hembygdsforskning". Guno inledde med att berätta om en släkting, Hanna Johansdotter. Hon mördades den 28 mars 1889 av sin man Per Nilsson och hans moder. Det handlade alltså om Yngsjömordet. Så vinner man sin publik!

Guno gav åhörarna en genomgång av de källor som står till buds. Källorna för hembygdsforskning är till stora delar desamma som dem som används vid släktforskning, men en hembygdsforskare lägger tonvikten på andra delar av materialet. Kyrkornas räkenskaper, förteckningar över kyrkans tillhörigheter och utlånade medel är viktiga källor.

Glöm inte heller sockenstämmornas protokoll som handlar om skola, fattigvård och sjukvård. Sockenstämmoprotokollen är oftast lättlästa, menade Guno, och därför lämpliga att börja med. De utgör tillsammans med Domstols- och fängelsehandlingar de viktigaste källorna om man vill beskriva livet i en bygd.

MATS J LARSSON



30-årsjubileum med årsmöte

Under 2010 fyller Föreningen DIS 30 år, vilket vi kommer att fira i samband med vårt årsmöte.

Medlemmarna i Föreningen DIS kallas härmed till ordinarie årsmöte lördagen den 13 mars 2010, kl. 13.00 i Aulan, Valla folkhögskola, Linköping.

- 13.00 Årsmötesföredrag. Ämne och föredragshållare kommer att publiceras på vår hemsida www.dis.se
- 14.00 Kaffe
- 14.30 Årsmötesförhandlingar

- 17.30 Mingel
- 18.00 Jubileumsmiddag med underhållning

Sista motionsdag är 15 januari 2010. Eventuella motioner samt övrigt skriftligt underlag inför årsmötet publiceras på www.dis.se senast 20 februari 2010 eller kan rekvireras från DIS kansli exp@dis.se.

Valberedningens förslag föreligger på samma sätt senast den 27 februari 2010.

Ytterligare information inklusive anmälan och kostnad för jubileumsmiddag kommer att publiceras på vår hemsida.

STYRELSEN

www.dis.se

Gamla Linköping, Hovslagaregatan 3
013-149043

måndag-fredag kl 9-12 och 13-16
tisdag-torsdag kl 18-20 under vinterhalvåret