

Diskulogen

med
SLÄKTFORSKARNYTT

Nummer 50, februari 2000

ISSN 1101-3826

(c) Föreningen DIS



Vi delar ut rosor och diplom till Annika, Stephan, Ivar, Nils-Eric, Torsten, Marianne, Björn och Bo.

Vi markerar leveransen av 10.000e DISGEN-programmet.

Vi markerar registreringen av 10.000e medlemmen!

Rapport från årsmötet

Vi laddar upp för Släktforskardagar år 2000!

Vi söker ett flertal funktionärer!

Vi uppmanar alla kreativa medlemmar att komma med bidrag till DIS Teknikutställning!



I DETTA NUMMER

Ordföranden har ordet	3
Forskarstugan i Gamla Linköping	3
Vi efterlyser medlemmarnas bidrag till DIS Teknikutställning	3
Medlemsavgifter	3
DIS 20:e årsmöte	4
DIS 10.000:e medlem!	4
Föreningen DIS verksamhetsberättelse 1998 / 99	5
Protokoll från DIS årsmöte	6
DIS ekonomi	7
Upprop om funktionärer	8
Välkommen till Linköping	8
DISGEN-tips 1	9
Ett år med DISBYT på Internet	10
Leveransen av det 10.000:e DISGEN-programmet	10
Planerade nyheter i DISGEN 8	11
Mac-spalten	11
Holger-spalten	11
Lediga platser	11
Apropå millennieskiftet	12
DISGEN-tips 2	12
Insändare: Ansedlar i DISGEN	12
Insändare: Scanner för mikrokort	13
Insändare: Jag valde att använda DISGEN	13
Rättelse - fel namn	13
Sydliga hälsningar	14
Släktbok	14
DIS-Väst	14
DIS-Småland - Ett lyckat möte	15
Kallelse till DIS-MITT's Årsmöte 2000	15
Svenskt Biografiskt Lexikon	15
DISGEN-tips 3	15
Efterlysningar	16
Avlidna medlemmar	17
Fel i Emigrantskivan	17
Kalender	17
DIS Postorder	18
DIS faddrar	19
DIS - Föreningen för datorhjälp i släktforskningen	20

Diskulogen
med
SLÄKTFORSKARNYTT

**Medlemsblad för
Föreningen för
datorhjälp i
släktforskningen**

Ansv. utgiv: **Sture Bjelkåker**
Redaktör: **Björn Johansson**
Medlemsbladet utkommer med 4 nr /
år.

Föreningen DIS

Ordinarie medlemskap: SEK 100:- / år.
Familjemedlem: 50:- / år.
DIS pg: 14033-5
Adress: Föreningen DIS
Gamla Linköping
582 46 LINKÖPING
Telefon: 013 - 14 90 43
Fax: 013 - 14 90 91
E-post: dis@dis.se
Hemsida: http://www.dis.se

**DIS Expedition och
Forskarstuga**

Besöksadr: Hovslagaregatan 3
Öppet: Normalt mån - fre 9 - 16,
på sommaren även
lör - sön 12 - 16.
Ring gärna före besök.
Ibland extra öppet på
kvällar och helger.
Kansli: **Ragnhild Bergström**
Telefontid: Mån - tor 9 - 12
Telefon: 013 - 14 90 43
Stugvärd: **Roland Karlsson**
013 - 705 27

DIS styrelse 1999-2000

Ordförande: **Sture Bjelkåker**,
Hässlegatan 5, 589 57 LINKÖPING,
013-150902, mobil 070-5916062,
fax 013-160762, ordf@dis.se
Vice ordförande: **Olof Cronberg**,
Södra Järnvägsg. 21 A,
352 34 VÄXJÖ, 0470-21763,
olof.cronberg@abc.se
Sekreterare: **Maria Holmgren**,
Slussbrovägen 51,184 41,
ÅKERSBERGA, 08-54085983,
maria.holmgren@dis.se
Kassör: **Gunder Grunning**,
Ekholmsvägen 45,
589 29 LINKÖPING, 013-152012,
kassor@dis.se
Björn Hellström, Flystaslingen 6,
163 46 SPÅNGA, 0708-361236,
fax 0708-361246, bjorn@bhi.se

Bo Kleve, Kindagatan 45,
582 47 LINKÖPING, 013-140981,
bok@dis.se

Lotta Hessel, Värö Backlyckan,
585 99 LINKÖPING, 013-219979,
lotta.hessel@dis.se

Björn Johansson, Bronsåldersgatan 21,
589 51 LINKÖPING, 013-158831,
fax 013-152461, disbj@algonet.se

Lars Blomberg, Ärenprisivägen 111,
590 62 LINGHEM, 013-70458,
fax 013-70971, lbg@algonet.se

Bernth Lindfors (suppl), Forellv. 12,
862 40 NJURUNDA, 060-31524,
bernth.lindfors@dis.se

Monika Krantz (suppl), Linåkersv. 38,
238 36 OXIE, 040-546233,
krantz.monika.e@telia.com

Valberedning

Sammanställande: **Kerstin Olsson**,
Östra Strö 2602, 241 91 ESLÖV,
Tel 0413-31025,
kerstin.svaren.olsson@swipnet.se

DIS regionföreningar

OBS: Medlemsavgiften betalas
via DIS postgiro.

DIS-AROS, Box 10005, 720 10 Västerås.
Ordf: **Kent Roos**, tel. 070-532 88 10
Medlemsavgift + 50:-

DIS-MITT, c/o Lennart Lindqvist
Lejdarvägen 13, 865 32 ALNÖ
Ordf: **Robert Hammarstedt**,
Tel. 060-302 28
Medlemsavgift + 60:-

DIS-Småland, c/o **Rune Elofsson** (ordf),
Duvgatan 10, 575 34 EKSJÖ,
Tel 0381-12994,
Medlemsavgift + 50:-

DIS SYD, Box 96, 245 21 Staffanstorps
Ordf: **Jan Nilsson**,
Tel 046-25 57 88
Medlemsavgift + 50:-

DIS-VÄST, c/o Jan-Åke Thorsell,
Björkedalsg. 5,
426 68 VÄSTRA FRÖLUNDA,
Ordf: **Jan-Åke Thorsell**,
Tel 031-291155
Medlemsavgift + 50:-

DIS-ÖST, Box 30 110,
104 25 STOCKHOLM
Ordf: **Carl-Olof Sahlin**,
Tel. 08-756 33 14
Medlemsavgift + 60:-

Internet

DIS Hemsida: <http://www.dis.se/>
Redaktör: **Björn Johansson**, se DIS styr.
Webmaster: **Jonas Medin**,
Sandvik, Björkliden,
590 78 VRETA KLOSTER,
Tel 013-613 42

DIS Arkiv

DIS exp, Att: Sture Bjelkåker,
Gamla Linköping, 582 46 LINKÖPING

DISBYT-assistans

Skicka dina DISBYT-utdrag till närmaste
kontaktperson nedan:

DISGEN / PC-användare:

Carl Olof Sahlin, Högomsvägen 38,
183 50 TÄBY, 08-7563314,
c-o.sahlin@telia.com

Ove Billing, Torngatan 13,
312 31 LAHOLM, 0430-14120,
ove@dis-syd.m.se

Hans Vappula, Spannlandsgatan 9,
414 79 GÖTEBORG, 031-410706,
hans.vappula@hem.utfors.se

Arne Johansson, Ångsgatan 3 G,
598 34 VIMMERBY, 0492-18673,
wameco@4u.net

Boine Nurmi, Ekevägen 2,
723 41 VÄSTERÅS, 021-417344,
boine@nurmi.nu

Annika Lindqvist, Lejdarvägen 13,
865 32 ALNÖ, 060-558339,
an.li@alfa.telenordia.se

**Övriga släktforskarprogram-
användare:**

Olof Cronberg, Södra Järnvägsg. 21 A,
352 34 VÄXJÖ, 0470-21763,
olof.cronberg@abc.se

DIS Faddrar

Se sidan 19

**Här finner du de rätta
adresserna!**

Dessa är tagna direkt ur medlems-
registeret. **Om felaktigheter eller
ändringar uppstått, v.v. meddela
omgående DIS expedition**, så att vi
kan rätta uppgifterna i medlems-
registret och i nästa nummer av
Diskulogen!

Funktionärers och övriga med-
lemmars E-post-adresser hittar du
på DIS hemsida!

Björn J

Ord- föranden har ordet ...



Spalten "Lediga platser" i förra Diskulogen gav glädjande respons, flera av de 12 medlemmar som anmälde sig är redan igång som nya funktionärer. Det bådar gott för framtiden, som verkar innebära fortsatt stark expansion för DIS. Släktforskning i allmänhet, och med dator i synnerhet, tycks vara "inne" för närvarande, en riktig folkrörelse, vilket förhoppningsvis kommer att manifesteras vid sommarens begivenhet Släktforskar dagar 2000. Du har väl planerat in 26-27 augusti i Linköping? Det kommer att vara värt resan. Och tala också om det för andra släkt- och hembygdsforskare Du träffar.

I november 2000 är det dags igen, då kan det åter bli aktuellt att åka mot Linköping, för att fira DIS 20-årsjubileum. Hur det ska gå till eller var är inte klart än, men det blir något slag av festlighet på lördagkvällen den 18 november och därefter DIS 21:a årsmöte på söndagen den 19:e. Då blir det anledning att summera 20 år av otrolig utveckling för datorhjälp i släktforskningen. Av DIS första 100 medlemmar är 40 fortfarande kvar i föreningen, och jag tror ingen av dessa pionjärer kunde ana år 1980 hur utvecklingen skulle bli fram till 2000. Ni som blev medlemmar år 1980, skriv gärna och tala om hur ni tänkte då, gärna på e-post 1980@dis.se.

Närmast i tiden ordnar DIS den 5:e fadderträffen, då för första gången DIS-faddrar med inriktning på andra program än DISGEN kommer att delta. Det har också visat sig att faddrarnas stöd ofta behövs för allmänna dator- och forskningsproblem, utan direkt koppling till själva släktforskarprogrammen. För DISGEN, där DIS ju har programansvaret, finns utöver faddrarna en Problemrapporteringsgrupp och en Programutvecklingsgrupp. Den sistnämnda har till uppgift att inför DISGEN 8 värdera alla de förbättringsförslag som hela tiden kommer in.

Ett mått på Internets stora potential för släktforskning är att vi nu har nästan 6000 e-postadresser till våra snart 11000 medlemmar. Och antalet medlemmar som anmält egen hemsidaadress till DIS

Forskarstugan i Gamla Linköping

Stugvärd:

Roland Karlsson - DIS

Öppettider utöver exp.tider:

normalt torsdagar 18-20.

Under juni-aug även helger 12-16

(ring gärna exp. för kontroll)



Annika har slutat!

Vid nyåret slutade Annika Blomberg sin halvtidstjänst på DIS kansli för ett arbete som tandsköterska. Vi tackar Annika för att hon under 2 ½ år med hög ambition och stor energi hjälpt oss med medlemservice, bokföring, e-post och mycket annat.

Ragnhild Bergström, som också haft en halvtidstjänst, går nu upp på heltid. Det innebär att kansliet och forskarstugan även i fortsättningen normalt kommer att hålla öppet under kontorstid, men naturligtvis kan tillfällig bortovaro förekomma. Vi ber också medlemmarna att i möjligaste mån respektera telefon-tiden, se sid 2.

Sture B



är över 500. En samordnad lista med länkar till dessa och ca 2000 e-postadresser kommer inom kort på www.dis.se.

Sture B

Vi efterlyser Medlemmarnas bidrag

till DIS Teknikutställning

Under släktforskar dagarna kommer DIS att arrangera en specialutställning för *Ny teknik inom släktforskningen*.

Därför efterlyser vi nu bidrag från vår stora medlemskara. Många av er har säkert både idéer och kompetens för att utforma kreativa lösningar för ert arbetsätt och för era resultat. Kanske du använt nytänkande idéer på hur släktböcker kan utformas på CD, med web(HTML, script)-teknik och multimediatillämpningar mm.

(forts på sidan 4)

Medlems- avgifter

Med detta nr av Diskulogen kommer bli en avi för medlemsavgiften till DIS och i förekommande fall regionföreningar.

För att med rimlig arbetsinsats kunna registrera 10000 betalningar, använder vi sedan några år Postgirots OCR-teknik. Det innebär att belopp och medlemsnummer via diskett läses in i DIS medlemsregister med hjälp av den kundreferens på 8 siffror som står längst ner till vänster på inbetalningskortet.

Du som betalar genom Internetbank måste ange ovannämnda kundreferens på angiven plats i betalningsformuläret. Då besparar Du kansliet onödigt manuellt arbete.

Vi är tacksamma om Du betalar medlemsavgiften före 1 april, så slipper vi skicka påminnelse.

Sture B

DIS 20:e årsmöte

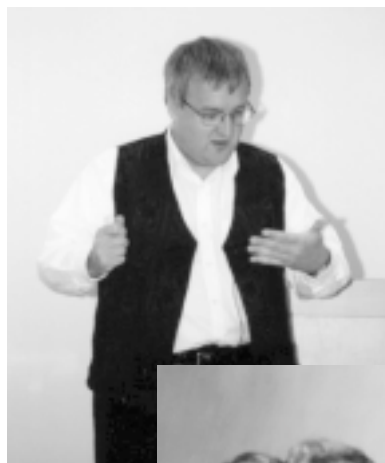
Traditionsenligt höll Föreningen DIS årsmöte 3:e söndagen i november i Linköpings Konsert & Kongress. Efter välkomstkaffe öppnades mötet av föreningens ordförande.

Till mötesordförande valdes Gunnar Wenngren och till sekreterare Carl-Olof Sahlin. Verksamhetsberättelse, en ekonomirapport i sammandrag samt årsmötesprotokollet återfinns på de följande sidorna i detta nummer av Diskulogen.

Sture Bjelkåker omvaldes som DIS ordförande. Nya suppleanter i styrelsen blev Bernth Lindfors från Sundsvall, tidigare ordförande i DIS-Mitt, samt Monica Krantz från Malmö. De tidigare suppleanterna Björn Hellström och Maria Holmgren gick upp som ordinarie ledamöter. Valberedningen förnyades genom Marianne Falkenströmer i Gnesta och Björn Molin i Göteborg, med Kerstin Olsson från Skåne som sammankallande.

Det viktigaste ärendet var första läsningen av DIS nya stadgar, utarbetade av Jan Graab i Jönköping och tillstyrkta av styrelsen. De nya stadgarna är

Ted Rosvall fullständigt trollband oss med sin ypperliga berättarkonst och sitt djupa släktforskar-kunnande. Detta exemplifierat med ett mycket spännande forskarfall fyllt av möda, slump och intuition.



betydligt mer omfattande än de gamla, bl a motiverat av att föreningens storlek tiofaldigats sedan de nuvarande stadgarna antogs 1990. Årsmötet gav styrelsen i uppdrag att göra ett antal modifieringar, mest av redaktionell art. Styrelsen uttalade sin ambition att redan nu arbeta i de nya stadgarnas anda, även om de formellt inte gäller förrän tidigast vid nästkommande årsmöte.

Bland informationspunkterna fanns Släktforskar dagar 2000 i augusti, som DIS arrangerar tillsammans med Östgöta Genealogiska Förening. Hela Folkets Park, intill Gamla Linköping, har hyrts för ändamålet.

En hedersgäst vid årsmötet var den 10000:e köparen av ett DISGEN-program, Ivar Carlsson från Vemhån, som fick ett diplom och pengarna tillbaka för programmet.

De båda avgående styrelseledamöterna Björn Molin och Marianne Falkenströmer avtackades, liksom de två avgående revisorerna Nils-Eric Iwar och Torsten Ståhl. Bo Kleve fick ett diplom för sin 10-åriga insats som Sysop för DIS uppringbara BBS DIS-Family, som genom den tekniska utvecklingen gått i graven och ersatts av motsvarande tjänster på Internet.

Sture B



DIS 10.000:€ medlem!



DIS medlemsantal har nu passerat "drömgränsen" 10 000. Det skedde den 2 december och den 10 000:e medlemmen blev

*kroppkakebagaren
Stephan Bogren
från Borgholm på Öland.*

Stephan blev ölännings för nästan 30 år sedan, men rötterna har han i Vimmerbytrakten i Småland. Bonde-släkter och någon soldat finns med i hans släkträd. Tyvärr blir det lite skralt att få tid över för släktforskningen. Det är mycket som pockar på uppmärksamhet – egna företaget, familjen, andra föreningsintressen mm, men han hoppas att så småningom kunna ägna lite mer tid åt att hitta mer om sin släkt.

Det hela började för ca 10 år sedan då han gick en kurs för den kända ölännings Kikki Lundh. Då fick han upp ögonen för hur underhållande det är med släktforskning, allra helst då man hittar lite udda noteringar i kyrkböckerna.

Även om annat har tagit upp tiden på sistone, så har Stephan hunnit ner till mitten av 1700-talet på någon gren i alla fall. Han blev medlem i DIS då han fått uppfattningen att man kunde forska mer med datorn än vad som är fallet, men självklart ångrar han inte att han blev medlem.

Han får DISGEN-programmet i present. Stephan har även gått med i DIS yngsta regionförening, DIS-Småland.

Jan Jutefors

*Medlemmarnas bidrag ...
(forts från sid 3)*

Skicka en beskrivning och gärna något exempel på ditt arbete till DIS, märk kuvertet "Ny Teknik" eller skicka ett e-brev till teknik@dis.se. Teknikgruppen förbehåller sig rätten att vid behov välja bland insända bidrag.

De utvalda bidragen kommer att få en plats vid något av DIS teknikbord och kan också få möjligheten att exponeras m.h.j.a. dataprojektor vid en eller flera kortare presentationer (10-20 min).

**Välkommen med ditt
bidrag!**

Föreningen DIS verksamhets- berättelse 1998 / 99

(föreningens 19:e
verksamhetsår)

Styrelsen har under året haft fem protokollförda sammanträden, och styrelsens verkställande utskott ytterligare tre sammanträden. Regionföreningarnas ordföranden har varit adjungerade till styrelsen.

Över 9500 medlemmar

Antalet medlemmar i föreningen uppgick vid verksamhetsårets slut till 9536 (förra året 7530). Drygt hälften av dessa var även medlemmar i någon av de sex regionföreningarna, som under året erhållit ekonomiskt stöd från DIS för regional verksamhet. Regionföreningarnas verksamhet framgår av egna årsberättelser.

Ett 60-tal faddrar

Ca 60 faddrar har varit verksamma. Deras insatser är en avgörande del av

medlemsservicen. Ytterligare ett 60-tal medlemmar är engagerade som funktionärer inom DIS-organisationen, inräknat regionföreningarnas styrelser.

Forskarstugan

Forskarstugan i Gamla Linköping drivs i samarbete med Östgöta Genealogiska Förening och hålls öppen för medlemmar och andra besökare nästan dagligen, på helger och vissa kvällar genom våra stugvärdars försorg.

Släktforskardagar

DIS har varit representerad vid Sveriges Släktforskarförbunds stämma i Karlstad, bl a med utställning av DIS olika program och projekt. Föreningens verksamhet och datorprogram har dessutom presenterats vid ett flertal möten och kurser i olika delar av landet, i de flesta fall genom regionföreningarnas försorg.

Fler är 10 000 DISGEN

Under året har det 10000:e DISGEN-programmet sedan starten 1982 distribuerats. Mer än 7000 medlemmar har hittills skaffat Windows-versionen av DISGEN, inräknat de ca 1670 nya program som har distribuerats under året.

Reunion för Mac

Utveckling och försäljning av DISGEN för Mac har måst avbrytas under året pga minneshanteringsproblem



Revisorn Nils-Eric Iwar förklarar att ekonomin är i sin ordning. Nils-Eric och vår andre revisor

Torsten Ståhl drar sig båda tillbaka efter detta årsmöte som revisorer och avtackades senare för de år de har haft ögonen på våra in- och utbetalningar.



utanför DIS kontroll. Genom ett rabatterbjudande har ca 200 Mac-användare fått hjälp att övergå till programmet Reunion.

Cirka 11 miljoner personer

Ca 3200 medlemmar har i medlemsenkäter uppgivit att de via DISGEN och andra släktforskar-program matat in uppgifter om ca 11 miljoner personer.

I databasen DISBYT för anbyte med dator deltagar f n ca 1800 (1000) programanvändare m fl med utdrag ur sina släktdatabaser, motsvarande uppgifter om ca 2.5 miljoner personer. DISBYT-basen har under året gjorts tillgänglig för sökning på Internet. Antalet sökningar är ca 100.000 per månad. Även Sveriges Släktforskarförteckning har lagts upp på Internet.

DIS Family i graven

DIS Family och de flesta regionföreningarnas BBS-er har avvecklats under året.

Medlemsbladet DISKULOGEN med Släktforskarlytt har utkommit med 3 (3) nummer under verksamhetsåret.

På DIS kansli har Ragnhild Bergström och Annika Blomberg tjänstgjort, båda på halvtid. Genom ALU och andra praktikarbeten har viss registrering av kyrkböcker mm kunnat utföras.

Beträffande ekonomiska förhållanden hänvisas till styrelsens förvaltningsberättelse.



Gunnar Wenngren (th) ledde som mötesordförande förhandlingarna på ett förtjänstfullt sätt tillsammans med Carl-Olof Sahlin (tv) som förde protokollet.



Bo Kleve avtackas för sitt arbete med den nu nerlagda DIS Family BBSen och därmed DIS-NET.

Protokoll

från Föreningen för Datorhjälp i Släktforskningen årsmöte

Söndagen den 21 november 1999

Plats: Sal Operan, Linköpings Konsert och Kongress, Vasavägen / Östgötagatan, Linköping

§1. Mötet öppnades av föreningens ordförande Sture Bjelkåker.

§2. Gunnar Wenngren valdes till ordförande för mötet och Carl-Olof Sahlin valdes till sekreterare.

§3. Rune Stalefors och Jan Nilsson valdes till justeringsmän och att tjänstgöra som rösträknare.

§4. Sture Bjelkåker redovisade att kallelse till årsmötet hade skett per post, så att alla bör ha fått den 3½ vecka innan. Mötet fann sig vara behörigen kallat.

§5. Styrelsens förslag till dagordning godkändes efter att §§ 18 och 19 byter plats. Dvs att den nya ordningen blir:

- 18. Information från styrelsen
- 19. Förslag till nya stadgar för DIS

§ 6. Styrelsens årsberättelse:

a. Sture Bjelkåker föredrog verksamhetsberättelsen, som mötet godkände.

b. Gunder Grünning föredrog förvaltningsberättelsen. Postgiroavgifter med OCR-läsning och porto påtalades. Mötet godkände förvaltningsberättelsen. Beslutades att förra årets vinst i ny räkning.

§7. Nils-Eric Iwar läste upp revisionsberättelsen, som godkändes.

§8. Mötet beviljade full ansvarsfrihet för styrelsen.

§9. Till ordförande på ett år valdes: Sture Bjelkåker, Linköping (omval)

§10. Till styrelseledamöter på två år (halva styrelsen) valdes:

- Gunder Grünning, Linköping (omval),
- Bo Kleve, Linköping (omval),
- Björn Hellström, Spånga (tidigare suppl.),
- Maria Holmgren, Åkersberga (tidigare suppleant)

§11. Till styrelsesuppleanter på ett år valdes:

- Monica Krantz, Oxie (nyval)
- Berth Lindfors, Njurunda (nyval)

§12. Till revisorer på ett år valdes: Stig Aronsson, Löddeköpinge (nyval)

Sven-Olof Ekström, Linköping (nyval).

Till revisorssuppleant på ett år valdes: Bo Wistrand, Linköping (omval)

§13. Till stämooombud till Sveriges Släktforskarförbund valdes:

- Sture Bjelkåker, Linköping
- Marianne Falkenströmer, Tumba
- Robert Hammarstedt, Njurunda
- Hugo Larsson, Borås
- Jan Nilsson, Staffanstorp

Vid förfall äger styrelsen att utse ersättare.

§14. Till ledamöter i valnämnden på ett år valdes:

- Kerstin Olsson, Eslöv (omval)
- Marianne Falkenströmer, Tumba (nyval)

Björn Molin, Västra Frölunda (nyval)

Kerstin Olsson utsågs till sammankallande.

§15. Behandling av inkomna motioner. Inga motioner har inkommit.

§16. Behandling av förslag från styrelsen. Inga förslag lämnades.

§17. Sture Bjelkåker föredrog styrelsens förslag till budget som baserar sig på oförändrad medlemsavgift 100:- kr/år och 11000 medlemmar (nu 9905) samt 1600 sålda program (nu 1670). Budgeten innehåller reserverade medel för släktforskarlagarna i Linköping och firandet av föreningens 20-åriga verksamhet. Som stöd för styrelsens förslag visade Sture diagram över -hur intäkterna och kostnaderna har varierat genom åren totalt -hur eget kapital har varierat genom åren per medlem. Hans Bergendahl frågade när en regionförening skall bildas i Linköping. Sture svarade att arrangemangen i Linköping går på c:a 10:- kr/medlem, vilket är betydligt mindre än bidraget till regionföreningarna. I siffran 11000 medlemmar finns inräknat 5% avgångar. Verksamhetsplan efterlystes. Krav saknas i nuvarande stadgar men kommer i de nya. Sture nämnde följande projekt som skall genomföras under verksamhetsåret:

- Arbete med DISGEN 8.0
- Vidarutveckling av DISBYT
- Utveckling av DIS-Arkiv
- Släktforskarlagarna år 2000

- Utgivandet av 4 nummer av Diskulogen

Nuvarande organisation räcker för överskådlig tid. Mötet antog budgeten och fastställde medlemsavgiften till 100:- kr/år och för familjemedlem till 50:- kr/år.

§18. Information från styrelsen: Släktforskarlagarna år 2000. Björn Johansson redogjorde för planerna. Sture efterlyste funktionärer.

§19. Förslag till nya stadgar för DIS: Björn Hellström redogjorde för vad de nuvarande stadgarna säger om stadgeändring och Sture angav planeringen med att stadgarna skulle tas i sin första läsning vid mötet och i sin andra läsning vid nästa årsmöte år 2000. Stadgarnas andra skulle dock gälla för innevarande verksamhetsår.

Stadgarna gicks igenom i följande block:

§§ 1-3 FÖRENINGEN, Syfte, Verksamhetsår. Ingen förändring yrkades.

§§ 4-6 MEDLEMSKAP, Uteslutning, Medlemsavgift, Ingen förändring yrkades.

§§ 7-10 ORD.FÖRENINGSMÖTE, Tidpunkt och kallelse, Dagordning, Beslutsmässighet, Med ordinarie medlemsmöte avses årsmöte, jämför § 13 om extra föreningsmöte. I övrigt yrkades inga förändringar.

§§ 11-13 MOTIONER, VALBEREDNING, EXTRA FÖRENINGSMÖTE. 2:a meningen i § 11 ändras till: Motion till årsmöte skall skriftligen och senast den 15 september vara ingiven till DIS styrelse och motion till annat föreningsmöte minst x veckor innan. Rubrikens versaler ändras till gemener, styrelsen får i uppdrag att ange ett värde på x med hänsyn till behandling av motionen, tid för kallelse etc. Ingen ändring av § 12 yrkades. I § 13 bör "Extra föreningsmöte" ändras till "Annat föreningsmöte" eller "Föreningsmöte utöver årsmöte".

§§ 14-19 FÖRENINGENS STYRELSE, Sammansättning, Adjungerande, Kallelse, Beslutsmässighet, Äligganden. Inga förändringar yrkades.

§§ 20-23 EKONOMISK FÖRVALTNING, Firma, Revision, Revisionsberättelse: Revisorernas och revisorssuppleantens mandatperiod på ett år med skifte under årsmötet bör anges i § 22 eller på annat ställe. I övrigt yrkades inga förändringar.

§§ 24-26 STADGEÄNDRING, UPPLÖSNING, PROTOKOLL. Inga förändringar yrkades, däremot framfördes ett önskemål att protokollen skulle refereras i medlemstidningen vilket sker i dag.

§§ 27-30 REGIONAL FÖRENING, Stadgar, Verksamhetsområde, Påföljdsbestämmelse. Inga förändringar yrkades.

Stadgarna fastställdes av mötet efter dessa ändringar. Styrelsen fick i uppdrag att genomföra de förändringar av redaktionell natur som erfordras i samband med beslutade utbyten av benämningar etc. Detta gäller även rubriksättning med versaler resp. gemener.

§ 20. Övriga ärenden:

Sture Bjelkåker avtackade de styrelseledamöter och övriga funktionärer som lämnar det operativa arbetet i föreningen:

- Björn Molin, 10 år i styrelsen
 - Marianne Falkenströmer, många år i styrelsen
 - Nils-Eric Iwar, mångårig revisor
 - Torsten Ståhl, revisor i två år
- Dessutom
- Ivar Karlsson som köpare av det 10 000:e DISGEN-programmet,
 - Bo Kleve som ansvarig för BBS:en DIS-Family under 10 år.

§ 21. Gunnar Wenngren framförde sitt och mötets tack till den avgående styrelsen för det gångna verksamhetsåret och önskade den nya styrelsen lycka till med sitt värv varefter mötet avslutades.

Sekreterare Ordförande
Carl-Olof Sahlin *Gunnar Wenngren*

Protokollet justerat:
Rune Stalefors *Jan Nilsson*

DIS ekonomi

Här återges i sammandrag resultat- och balansräkningar för 1998/99 samt styrelsens budget för 1999/2000, vilken godkändes av årsmötet:

Resultaträkning

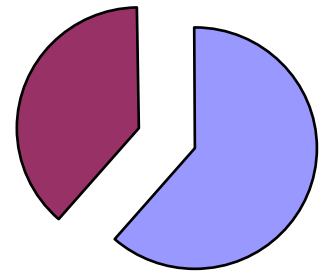
(siffror i tusental kr)

	Utfall 98/99	Budget 99/00
Intäkter		
Medlemsavgifter	953	1100
Försäljn. till medl	1156	930
Övrigt	53	58
	<hr/>	<hr/>
	2162	2088
Kostnader		
Kopiering o tryck	367	370
Porto o distribution	253	280
Disketter o program	147	130
Bidrag regionfören	308	140
Kanslipersonal	264	290
Resor,kost,logi	184	190
Hyror o leasing	68	80
Inventarier	155	85
Annonser,utställn	20	45
Förbundsavgift	57	77
Övrigt	169	253
Reserv SFD2000		60
Teknikutställn 2000		40
20-årsjubileum		20
Årets överskott	170	20
	<hr/>	<hr/>
	2162	2080

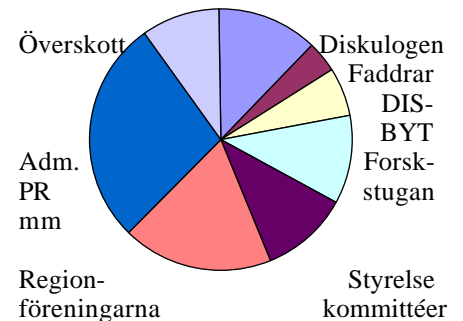
Balansräkning

	Ing. balans	Utg. balans
Tillgångar:		
Likvida medel	1032	1373
Fordringar	22	22
Inventarier	0	0
	<hr/>	<hr/>
	1054	1395
Skulder och Eget kapital:		
Skulder	96	271
Eget kapital	833	958
Årets resultat	125	170
	<hr/>	<hr/>
	1054	1395

Resurser



Användning



I siffror...

Diskulogen	13 %
Faddrar, kurser	4 %
DISBYT, Internet	6 %
Forskarstugan	11 %
Styrelse, kommittéer	11 %
Bidrag regionfören.	19 %
Adm, PR mm	29 %
Överskott	10 %

Kommentarer

Det egna kapitalet inklusive årets överskott motsvarar 118 kr per medlem, dvs ungefär en årsavgift.

Budgeten förutsätter oförändrad medlemsavgift 100 kr, vilket också blev årsmötets beslut. Härav går 25 kr som administrativt bidrag till respektive regionförening för de medlemmar som är regionanslutna. Om överskott uppstår under året är policyn att ungefär hälften av detta går som extra anslag till regionföreningarna.

DIS kansli har en heltidsanställd för den löpande medlemsservicen mm. Inga arvoden utgår till styrelse, funktionärer eller programutvecklare.

Forskarstugan i Gamla Linköping drivs gemensamt med Östgöta Genealogiska Förening.





Upprop om funktionärer

Den 26-27 augusti kommer Linköping och Folkets Park att invaderas av släktforskare från hela landet. Cirka 1500-2000 besökare räknar vi med kommer att ta del av utställningar, föredrag och möten. Sedan hösten 1999 arbetar en ledningsgrupp och fyra arbetsgrupper från DIS och ÖGF med planeringen av de arbetsinsatser som behöver göras.

Nu behöver vi många fler medlemmars hjälp så att vi klarar av all service i form av tekniska arrangemang, transporter, utflykter, lotterier, kaffeservering osv. Om vi är många blir vi starka, och Släktforskar dagarna i Linköping blir det trevliga och välordnade arrangemang många förväntar sig.

Vi vänder oss i första hand med detta funktionärsupprop till medlemmar i Östergötland och angränsande områden. Budgeten tillåter av naturliga skäl inte några stora resekostnader.

I nuläget finns ingen specifikation på exakta arbetsuppgifter men Du har säkert både idéer, kunskap och intressen som kommer väl till pass. Den 18:e maj kommer alla funktionärer att samlas till en planeringsträff.

Skicka din intresseanmälan så snart Du kan till:

Släktforskar dagar år 2000
DIS/ÖGF

Gamla Linköping
58246 LINKÖPING
eller fax 013-149091
eller e-post sfd2000@dis.se

Uppge namn och medlemsnummer, samt telefonnummer och e-postadress om Du inte lämnat dessa uppgifter tidigare till medlemsregistret. Vi vill också veta vad Du helst vill hjälpa till med.

Arbetsgrupperna för SFD2000

Välkommen till Linköping

Arbetsgrupperna för Släktforskar dagar år 2000 har under höst och vinter arbetat febrilt med förberedelser av alla de slag.

Det är mycket som skall göras. I dagarna har inbjudan skickats ut till alla släktforskarföreningar, också till ett stort antal andra föreningar, institutioner och arkiv.

Information på CD

En CD-skiva om arrangemanget och Linköping har färdigställts och bifogats denna inbjudan. Med denna information vill vi berätta lite om vårt arrangemang och vår omgivning här i Linköping.

Vi har bokat hela Folkets Park och hoppas på en stor tillströmning av besökande, inte bara släktforskare utan även en större allmänhet.

Årets tema har blivit två

Kvinnoöden Släktforskning i tiden

Med dessa två teman vill vi fånga upp ofta bortglömda kvinnoöden samt ge en kanske något visionär syn på hur vi släkt-

forskare kan använda dagens, eventuellt också morgondagens, teknik på olika sätt.

Vi laddar upp med många intressanta talare som har mycket trevligt och spännande att berätta.

Programmet i sin helhet kommer att närmare redovisas längre fram i vår. Följ gärna vad som händer på vår web-sida. adressen är

<http://www.dis.se/sfd2000.htm>

Slå TRE flugor i en smäll

Samma helg går två andra publikdragande arrangemang av stapeln i Gamla Linköping (tvärs över gatan), nämligen både Spelmansstämma och Hantverksdagar.

Vi hoppas att denna kombination skall bjuda på något alldeles extra! Så slå därför MINST TRE flugor i en smäll och reservera helgen, ja kanske några dagar till, med hela familjen i Linköping.

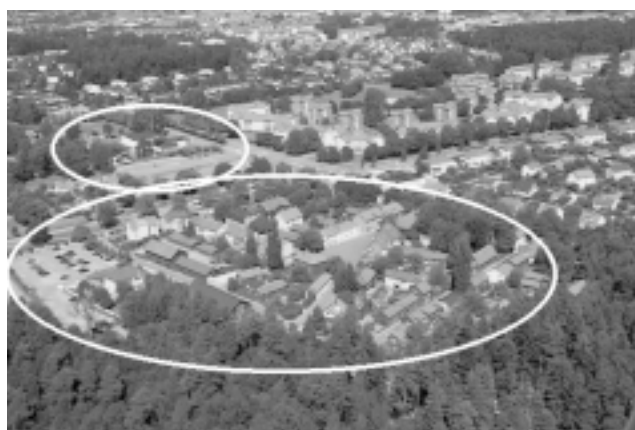
Under fredagen de 25:e kommer vi att ordna bussutflykter både väster och öster ut, samt även erbjuda en stadsvandring till historiska platser.

Under våren kommer Linköping att få ytterligare två attraktioner: ett nytt länsbibliotek och ett slottsmuseum invigs i mitten på mars! Även dessa kommer med säkerhet att vara givna dragplåster i sommar!



Välkomna till Linköping helgen 26-27 augusti!

Folkets Park (överst) och Gamla Linköping ligger "vägg i vägg" och kommer att bjuda på en kulturmix till max helgen (25 -) 26 - 27 augusti!



DISGEN- tips 1

Ur adventskalendern
6 dec 1999

Då och då kommer det önskemål att kunna få sorterade listor över källor till inlagda uppgifter. DISGEN innehåller inte någon färdig funktion för att skapa sådana. Men det är därför inte omöjligt att göra dessa. I DISGEN finns en funktion som heter UTRDRAG. Med UTRDRAG kan man göra olika sammanställningar av information ur hela sitt material eller valda delar därav. UTRDRAGET utgörs av en beskrivning som talar om vilka uppgifter du vill samla och sortera. Uppgifterna pekats ut med hjälp av olika avsnitt.

Välj Utdrag i Utskrift-menyn. Du får upp ett dialogfönster med fyra flikar: Standard, Eget, Inställningar och DISBYT. Standard innehåller fördefinierade utdrag som Efternamnsregister, Yrkesregister mm. På Eget-fliken ser du hur utdragsbeskrivningens olika avsnitt markeras. Om du börjar med att markera t.ex. Efternamnsregister

på Standard-fliken och sedan plockar fram Eget-fliken så ser du hur den valda utdragsbeskrivningen med sina avsnitt ser ut.

Avsnitten förklarar sig själva: efternamn, alla förnamn, levnadstid, individnummer. När du begär Gör utdrag, sortera och skriv ut .. kommer denna kombination av uppgifter hämtas ur din databas för alla personer, för vald flock eller för personerna i angiven söklista.

Det blir en rad för varje person och raderna sorteras och skrivs ut. Uppgifter som står framför Separatoren kommer att hamna på en egen rad och alla rader som har samma uppgift kommer att sorteras under denna "rubrik". Ett utropstecken framför en rad markerar att denna uppgift är obligatorisk för att raden i sin helhet skall få komma med. Du kan ta bort utropstecken för markerat avsnitt genom att bocka av i rutan nere till vänster.

Nu till vårt speciella behov:

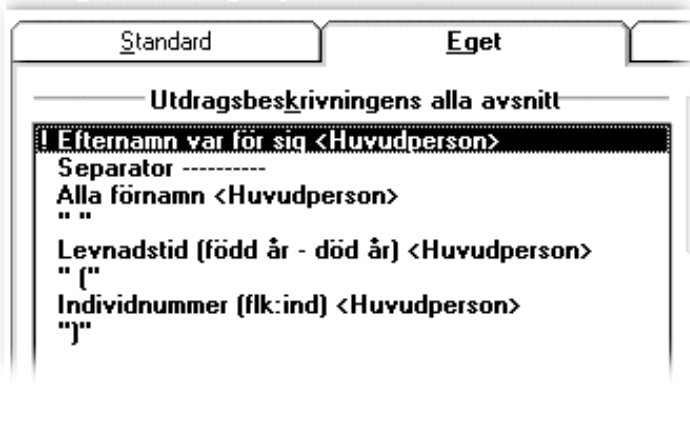
Källförteckningen

Ta fram Eget-fliken i Utdrag. Klicka på Ny. Plocka fram avsnittet Källa ur alla händelsenotiser i listan under texten Slag av avsnitt

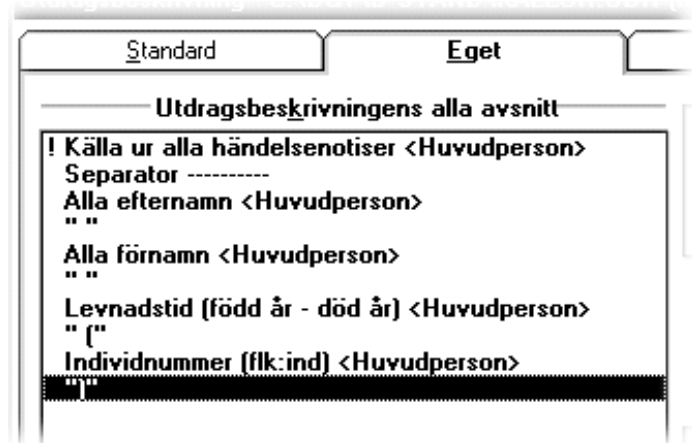
(klicka på ner-pilen), klicka sedan på rutan Avsnitt längre upp under texten Lägg till. Avsnittstexten hamnar nu överst i den stora rutan. Lägg sedan även till avsnitten: Alla efternamn, Alla förnamn, Levnadstid(...), Individnummer(...). Lägg till en Separator efter avsnittet Källa och fyll på med lite Text med mellanrum och parenteser för att separera de olika avsnitten. (Oj då! Jag har visst matat in samma person två gånger!)

Vill du begränsa ditt utdrag till vissa notistyper går du in på fliken Inställningar och anger vilka notistyper du vill ha med, precis som vid andra typer av utskrifter. När du är nöjd med utseendet på ditt nya register kan du spara det med ett eget namn, så att du lätt kan plocka fram det igen. Du kan läsa mer i Handledningen på sidan 40 och 41.

Lycka till!
Björn J



Anna Kallina 1832-1904 (1:20)
Magnidotter
Annika 1794-1885 (1:305)
Svensson
Andreas 1779-1842 (1:304)
Johannes 1784- (1:306)



Johansson Samlud 1874-1955 (2:24)
AI, nr 35
Andersdotter Inga Kajsa 1852-____ (2:21)
Andersdotter Inga Kajsa 1852-____ (2:252)
Bouppteckning
Petersson Johan August 1848-1928 (2:20)
Petersson Johan August 1848-1928 (2:251)
faderns bouppteckning
Johansson Axel Vetalis 1878-1963 (2:25)
Johansson Hilma Viktoria 1882-1974 (2:26)
Johansson Karl Hjalmar 1880-1962 (2:10)

Ett år med DISBYT på Internet

I december var det ett år sedan DISBYT gjordes tillgänglig på Internet. Gensvaret har varit mycket stort. När ett år var till ända var basen tre gånger så stor som vid starten. Internet-versionen innehåller mer än tre miljoner poster vilket torde motsvara två miljoner individer. Det innebär i sin tur att sannolikheten för att hitta en person i DISBYT som man söker är rätt så stor. Det ses också när man skickar in material till DISBYT-basen. Då brukar man få träff på 20 personer om man skickar in 100 personer till DISBYT-basen.

100 000 sökningar per månad

Varje månad görs ungefär 100 000 sökningar i DISBYT-basen. I genomsnitt gör varje besökare ca 10 sökningar, så man skulle kunna säga att basen har ca 10000 besökare i månaden. Av totalantalet sökningar använder 10 % gäst-lösenordet (dvs kan se om uppgifter finns, men ej vem som har lämnat dem), 50 % vanligt dis-lösenord (dvs. kan se enskilda personer och vem som lämnat uppgifterna) och 40 % det bättre dis-lösenordet (dvs. får även möjlighet att klättra i släkträden).

Malmöhus län störst i basen

Fördelningen på län är ganska jämnt spridd och står ganska väl i proportion till länens storlek. Största län är Malmöhus med 340 000 poster. Tvåa är Östergötland med 296 000 poster. Minst är Gotland med 40 000 poster och Norrbotten med 65 000 poster.

Smärre problem

Under året som gått har vi inte haft några större problem med driftsstörningar. ABC-klubben, vars server vi lånar utrymme på, hade en hård-diskkrasch i juli, som innebar driftsstopp några dagar. Tyvärr var det också problem under en vecka nu i januari. Vi kommer att titta på möjligheter till backup-system ifall liknande problem skulle uppstå igen.

DISBYT Finland

Sedan i december finns en DISBYT-

bas med finsk material också på Internet. Denna är fortfarande i sin linda, men vi hoppas att den också skall kunna växa i storlek under året. Tanken är att både DIS-medlemmar i Sverige och medlemmar i Genealogiska samfundet i Finland skall kunna bidra med material och ha tillgång till basen. DISBYTs sökmotor kan redan nu ge svar på finska, och webb-sidorna kommer så småningom att översättas.

DISBYT på tyska

För att även kunna serva tyska släktforskare med svensk påbrå har den svenska DISBYT-basen översatts till tyska. Än så länge är bara de viktigaste sidorna översatta. Beroende på efterfrågan kommer vi ev. att utveckla basen vidare.

DISBYT i framtiden

Hur vill du att DISBYT-basen skall se ut i framtiden? Vilka funktioner önskar du att vi lade till? Självklart är det så att DISBYT-basen kommer att utvecklas vidare framöver. Vi har redan idag en del idéer om hur vi kan gå vidare. Det vore dock intressant att också få reda på vad du som användare tycker. Har du synpunkter så skicka gärna ett brev till undertecknad.

Olof Cronberg
Tel 0470-21763
olof.cronberg@abc.se

Leverans av det 10.000:e DISGEN- programmet

Det 10 000:e DISGEN-programmet levererades i somras. Detta markerades vid DIS 20:e årsmöte den 21 november genom att till medlemmen *Ivar Carlsson från Vemhån* överlämnas ett diplom som bevis på beställningen. Vi önskar honom mycket nöje med DISGEN-programmet i sin forskning!



Planerade nyheter i DISGEN 8

Kartor

En av de stora nyheterna är att personer, tavlor och söklistor kan kopplas till geografien med hjälp av DISGEN-orterna. Mot en bakgrund av församlingsgränser (vilka vi erhållit från Lantmäteriverket) visas var personerna bott och hur de har flyttat. Visningen sker i ett särskilt fönster i DISGEN. Fönstrets utseende kan sparas som en bild och infogas i tavlor som skrivs ut.

Ortrelaterade utskrifter

Utgående från DISGEN-orter kan utskrifter göras som sorterar efter ort och där personer som hör till orten skrivs ut efter denna. På så sätt kan man framställa utskrifter som påminner om födelse- eller husförhörlängder.

Och mycket annat

Möjlighet har införts att lagra källhänvisningar på ett strukturerat sätt, liknande principen för DISGEN-orter. Man matar in de källor man har använt plus de utdrag man gjort ur källorna. Utdragen kopplas till personernas notiser.



Utskrift av stamtavlor i en ny form, liknande trädform, där varje person skrivs på en enda rad.

HTML-exporten är förbättrad på det sätt som beskrevs i förra Diskulogen.

Import och Export av personer enligt GEDCOM version 5.5 finns med. Detta är den senast gällande GEDCOM-versionen.

Ny notis där man kan ange faddrar med yrke, förnamn, efternamn, ort och kommentar.

Faddrar kan tas med till personregistret.

Ny notis där man kan ange dödsorsak.

DISGENs användargränssnitt har fått en ansiktslyftning.

Smärre justeringar

Dessutom många smärre, men ofta efterfrågade, tillägg som:

- möjlighet att köra med flockfilerna på CD,
- flera tilltalsnamn,
- möjlighet att skriva register i flera kolumner och
- möjlighet att avinstallera.

Nya komponenter

Flera av de inköpta programkomponenter som DISGEN använder sig av har bytts mot modernare versioner.

Ett 32-bitars program

DISGEN 8 är vad man kallar en 32 bits applikation. Det betyder att den fungerar på Windows 95 och 98 samt Windows NT och Windows 2000, dock inte på Windows 3.xx.

Lars Blomberg

Macspalten

DISGEN 4.5.5 för Mac

En del användare av DISGEN 4.5.5 för Mac har svårigheter att starta programmet i nyare maskiner med större RAM-minne och nyare systemprogram, t ex OS 8.5-9.0.

Det finns många sätt att lösa detta på, det enklaste sättet, som fungerar, oberoende av RAM-minnets storlek, är att följa nedanstående recept;

1) Leta reda på programmet "Skriv Text".

2) Gör en kopia av programmet och spara det i din DISGEN-mapp.

3) Tildela detta "Skriv Text" så mycket minne att det återstår endast ca 1 MB av RAM-minnet.

4) När DISGEN skall användas börjar du med att starta den kopierade "Skriv Text"-varianten.

5) Starta sedan DISGEN-programmet.
6) När DISGEN har startat kan du avsluta "Skriv Text"-kopian.

(*Tipset kommer från Åke Köller*)

DISGEN 4.5.5 för Mac fungerar bra i de nya systemprogrammen OS 8.5-9.0 med ett undantag: det går inte att göra utskrifter direkt från DISGEN-programmet till skrivaren utan man måste först göra en text-fil, som man redigerar i ett ordbehandlingsprogram och sedan skriver ut.

Grafiska antavlor och släkttavlor kopieras man över i ett grafik-program, innan man skriver ut dem.

Reunion-programmet

Det finns nu ca 175 användare av Reunion-programmet. En stor del har haft programmet sedan våren 1999 och har hunnit bli ganska "hemmastadda".

Det finns fördelar och nackdelar, om man jämför med DISGEN 4.5.5. Det har Olof Cronberg beskrivit utförligare i Diskulogen nr 47, feb 1999. Kort kan man säga att Reunion är bättre bl a när det grafiska utskrifter. Och en svaghet är att det inte går att skriva släkttavlor (stamtavlor) i tabellform, som vi är vana att se dem DISGEN-programmet. Det går heller inte att skriva antavlor med generationsindelning med romerska siffror, som vi är vana att se dem i Kekules och Hagers system.

Det finns en bra 20-sidig informations-skrift "Att börja med Reunion del I o II" och 26-sidig utförligare "Handledning", båda på svenska. Den 200-sidiga engelska manualen är inte översatt till svenska men finns att hämta på Internet.

Det finns en användbar mailinglista (Reunion Nordic Maillist), där man kan ställa frågor och få svar, om man kör fast.

De som har planer på att skaffa Reunion-programmet skall ha minst Mac OS 7.6, gärna nyare, för att kunna hantera bilder och en maskin med CD, eftersom programmet kommer på en CD.

En träff för Reunion-användare planeras att förläggas i samband med släktforskarlagarna / årsmötet.

Helge Olsson

Holger-spalten

Denna spalt väntar fortfarande på en redaktör som vill samla in eller själv ge tips och råd till

våra Holger-användande medlemmar.

I medlemsregistret finns uppgift om ca 500 medlemmar som har skaffat Holger-programmet. Men vi vet att det finns många fler. För att ge bästa service vore det bra om Du som använder Holger ville ange detta i den medlemsenkät som finns på medlemsavgiftsavin.

Och utnyttja gärna våra nya DIS-faddrar med Holger-inriktning. Får dom för mycket att göra, så utser vi flera.

Sture B

Lediga platser

Denna spalt, som infördes i förra numret av Diskulogen, kommer att finnas kvar. Gensvaret blev gott, vi önskade oss 10 nya funktionärer, det blev 12 som anmälde sig. Och hälften av dessa är redan på gång i olika funktioner.

DIS funktionärslista upptar f n ca 160 namn, inräknat regionföreningarnas styrelser. Men det behövs fler i takt med det ständigt ökande medlemsantalet. Det finns också nya spännande projekt att starta för den som kan och vill göra en insats.

Bland annat sökes: **Biträdande redaktör** för Diskulogen. **Web-redaktör** för DIS hemsida, som behöver hållas aktuell och förnyas. **DISBYT-adminstratörer**, för att ta hand om insända DISGEN- och GEDCOM-filer. **DIS-faddrar**, bl a i Östergötland och på Gotland. **Teknikbevakare**, bl a för att kolla vad som är på gång, t ex på Internet. **Stugvärdar** m fl för utökad verksamhet i Forskarstugan och i Östergötland. **Utlandsbevakare**, för att följa upp DIS-liknande verksamhet i andra länder.

Anmäl dig gärna, även om inte ovannämnda uppdrag passar. Det kan dyka upp behov hela tiden, och det är bra om det finns en lista att skicka förfrågningar till.

"Lönen" är bl a uppskattningen från övriga medlemmar. Dessutom är det ofta roligt att genomföra DIS-projekt ihop med andra medlemmar. Du får också ersättning för styrka ekonomiska utlägg i din funktionärsroll, och tillgång till erforderliga tekniska hjälpmedel (efter samråd med styrelsen).

Skicka e-post till funktionar@dis.se, eller anmäl Ditt intresse per vanlig post (märk kuvertet "DIS-funktionär").

Styrelsen

Apropå millennie- skiftet

Ur adventskalendern
15 dec 1999

Kommer allt att fungera i våra datorer när vi nu går in i år 2000? Blir det kaos eller är hela problemet överdrivet?

Många har funderat på detta. Många jobbar hårt med att gå igenom och kontrollera datorprogram som ju finns i alla möjliga och omöjliga apparater och system. En bekant beslöt att kontrollera sin egen, ganska avancerade, PC på ett enkelt sätt. Han ställde om datorns klocka till 1999-12-31 och 23.45 och satte sig att vänta. Inget hände. Datorn tuffade snällt vidare. Klockan markerade att det blivit år 2000. Skönt, tänkte han, att det i alla fall inte är något problem med min dator. Fortsatte jobba hela dagen och behöll den nya datuminställningen när han stängde av för kvällen. Bäst att testa några dagar och inte bara några timmar.

Epilog

Nästa dag slog han på sin PC som vanligt men då var den tom! Inte en fil var kvar!

Efter en lång stunds funderande gick det upp ett ljus för honom - eller rättare sagt förlorade han en illusion om mänsklighetens överlägsenhet över datorn. Datorn hade fungerat perfekt. Precis så som den blivit "tillsagd" att fungera. Min bekant, som är duktig på datorer och vill ha ordning och reda i sina system, hade lagt in en programsnutt som automatiskt raderade bort alla filer som inte använts på två år. Så när klockan flyttades fram reagerade datorn och städade bort.

Tänk så det kan gå när man ska vara smart! Näväl, historien fick ett bättre slut. Min bekant är också noggrann med back-up:er så han kunde ganska enkelt återskapa sina filer.

Annars hade han nog aldrig berättat detta för mig.

(Denna historia har hämtats från tidningen TIFF - Teknisk Information För Flygmaterialtjänsten nr 4/99. Redaktören Kaj Palmqvist förklarar här att episoden är sann och utspelades för ca 2 år sedan.)

Insändare

Ansedlar i DISGEN

Du som brukar skriva ut ansedlar i DISGEN 7 har säkert upptäckt, att man får numrering av anor samt förkortningarna "mm f" osv, men att detta bara sker när man skriver ut ansedlar för alla anor vid ett och samma tillfälle. Vid ändring och utskrift av enstaka ansedel blir det ingen numrering, tyvärr, och så småningom har man då numrerade och onumrerade ansedlar i en salig röra.

Antingen muttrar man bara över denna tingens ordning eller så försöker man att själv göra något åt detta. Du kan göra det senare på ett enkelt sätt. Det kräver lite tid och tålmod men är överkomligt med relativt små släkter. Gör på följande sätt.

Räkna manuellt ut ananumret och förkortningen för varje ana. Välj en notistyp som du inte brukar använda för annat och för in det du kommit fram till i fältet Kommentar. Placera den nya notisen omedelbart efter namnet. Klart.

Jag har valt att använda Specialnotis S och skriver i fältet Kommentar exempelvis följande:

— 14 mm f -

När man kommer långt upp i generationerna kan det bli jobbigt att med egen kraft beräkna vad det ska stå i notisen. För att förenkla detta började jag med att bygga en antavla (A4 eller Ctrl N) med släktens startperson som centrumperson i familjeöversikten.

Därefter jobbar man utifrån den byggda tavlan och plockar anorna i tur och ordning. För varje ana kopieras fältet Kommentar från barnet i föregående generation till barnets föräldrar. För barnets far dubbleras man sedan barnets nummer och lägger till bokstaven "f" i släktskapsförkortningen. För barnets mor adderas 1 till makens nr och då lägger man till "m" i stället för "f" i förkortningen. Kopiering av notisen görs förstas via familjeöversikten. Man går från tavlan med F5 till familjeöversikten och tillbaka med F7.

För utskriften har jag följande i Inställningar Ansedlar:

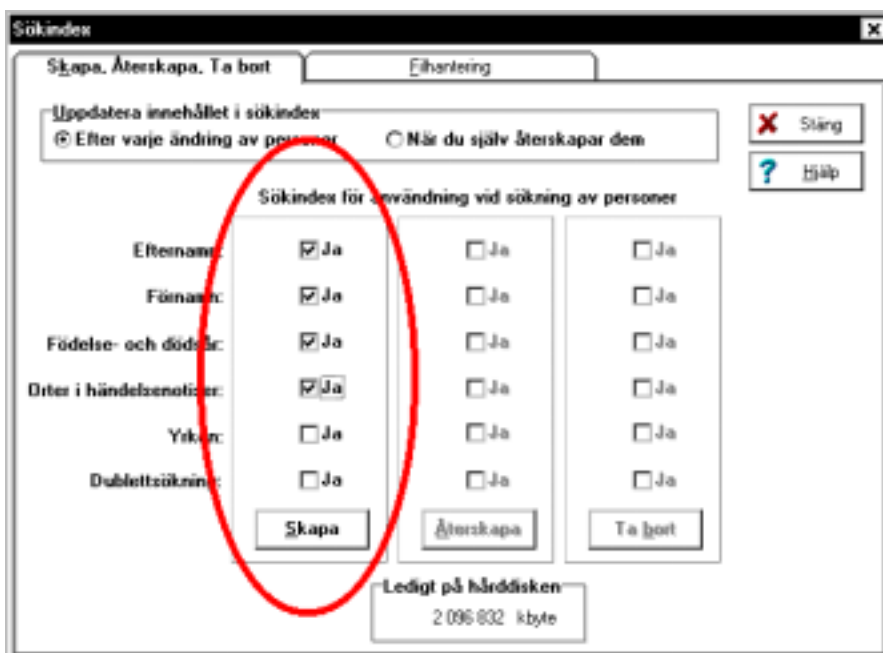
- Notiser för huvudpersonen S
- D:o för levnadsbeskrivning D F T
- D:o för övriga D F S 9
- D:o för giften T

DISGEN- tips 2

Ur adventskalendern
17 dec 1999

I Medlemsblad för *Vasa Släkt- och Bygdeforskare rf* har vår DISGEN-fadder från Vasa i Finland Signar Bäckman regelbundet lämnat fina DISGEN-tips. Vi publicerar här några av hans tips. I dag kommer ett tips om att snabba upp sökningen i mycket stora material med hjälp av Sökindex.

(Forts på nästa sida)



Med dessa inställningar får du på huvudpersonens ansedel:

- ananummer och förkortning för huvudpersonen
- d:o för huvudpersonens föräldrar
- d:o för huvudpersonens barn som själv är ana i föregående generation.

Ett problem i DISGEN är behandlingen av text för "övriga" som alltså är huvudpersonens föräldrar, barn till huvudpersonen samt ingifta. Vill man skriva ut text för barn begär man ju normalt notistypen T för "övriga" och då kommer också all text för huvudpersonens föräldrar, vilket kan bli en hel sida eller mer och som man kanske inte önskade sig, eftersom texten ju står i föräldrarnas egna ansedlar. Detta undviks genom att använda notistypen 9 Extratext för barn och ingifta. De T-notiser man redan har på dessa kan ju enkelt kopieras till Extratext.

När man hittar nya föräldrar tillfogar man förstås specialnotisen direkt.

Om och när DISGEN 7 ändras i det här avseendet i framtiden, vad gör man då?

Jo, i Inställningar Ansedlar ändrar man till:

- Notiser för huvudpersonen inga
 - D:o för övriga D F 9
- Det är allt.

Specilanotiserna får stå kvar tills man ledsnar på dom och kan då raderas.

Du som använder **DISGEN 6** kan införa samma numrering och förkortningar. Görs utan att lämna den byggda antavlan, gå med F9 in och ur föregående generations barn och dess föräldrar.

Inställning Ansedlar:

- Notiser för huvudpersoner S
- D:o för övriga D F S
- D:o för levnadsbeskrivning D F T
- D:o för giften T

Om man önskar text för barn men ej för huvudpersonens föräldrar blir det lite omständligare, eftersom det inte finns någon notis Extratext i 6:an. Man kan då till nöds använda Specialnotis igen och skriva texten i fältet Kommentar, en specialnotis för varje textrad. Har man gjort detta får man med ovanstående inställningar text utskriven för barn men ej för huvudpersonens föräldrar.

I båda programversionerna kan man söka i kommentarfälten på ananumret.

Har du frågor, exempelvis angående olika numreringssystem, slå en signal. Jag står bland faddrarna.

Medl 567
Folke Strandberg

Insändare

Scanner för mikrokort

Hej! Scanner till dator med möjlighet att scanna in negativ börjar bli billiga. Epson har en modell som kan läsa in 4x5 tum, varför det vore tänkbart att scanna in mikro-kort.

Vet ni om någon har testat detta och fått ett läsbart resultat? Eftersom jag tänkt att köpa ny scanner vore det intressant om det fungerade även för mikro-kort och kanske värt de extra pengarna.

Medlem 10091
Mikael Ehrin
tel 031-268094

Hej Mikael!

I forskarstugan har vi en Epson-scanner med vilken vi också kan scanna transparenta original. Vi har försökt att scanna mikro-kort, men tyvärr räcker inte upplösningen till.

Finns det någon av läsarna som har mer erfarenheter och ev. lyckats att scanna mikro-kort eller mikrofilm i scanner?

Björn J

DISGEN-tips 2, forts.

Sökindex-filernas storlek kan uppgå till mellan 10% och 50 % av det inmatade materialet. Sökindex är inte nödvändigt för att använda sökfunktionen. Läs mera i DISGEN-manualen på sid 49 eller klicka på Hjälp.

Gå in i menyn Verktyg och klicka på Sökindex....

Under texten Sökindex för användning vid sökning av personer finns 3 valmöjligheter: Skapa, Återskapa och Ta bort med rutor att bocka i för Ja. För Skapa kan Du exempelvis bocka för Efternamn, Förnamn och Födelse- och dödsår, samt om Du vill Orter i händelse-notiser. Klicka nu på Skapa och vänta tills datorn är klar.

Insändare

Jag valde att använda DISGEN

Jag valde att använda DISGEN för att dokumentera mina släktforskningsresultat därför att det finns så många valmöjligheter att gestalta resultatet av allt insamlat material i så många olika utskrifter. Men det viktigaste skälet till att jag valde just DIS-programmet är DISBYT.

Efter att ha fått mitt lösenord, började jag genast att kontrollera om det fanns fler som forskade på samma personer som jag och det fanns det till min stora glädje. Just vid första koll- tillfället hittade jag tre personer som forskade på samma grenar som jag. Glad i hågen kontaktade jag dessa tre, dels per telefon och dels medelst e-mail. Efter den första kontakten med tre lika entusiastiska forskare, skickade jag mitt material med e-mail till dem, det dröjde inte länge förrän frågorna haglade på e-mailen och genom telefonluren: "har du verkligen rätt årtal", när än den ene än den andre skulle vara född eller död.

När det gått en tid hördes vi av igen och kontrollerade våra uppgifter, ibland hade jag fel, ibland hade jag rätt. Men till slut kom vi ändå fram till samma uppgifter fastän vi hade kontrollerat i olika handlingar.

Detta är enligt min mening det bästa med DIS och DISBYT att så många som möjligt forskar på olika håll och i olika handlingar och på samma personer. Kommer man då fram till samma resultat måste ju sannolikheten för att uppgifterna är rätt närma sig hundra procent.

Medlem 11663
Elisabeth Leek
Sunhultsbrunn

Rättelse

- felaktigt namn

Den som på bilden, överst på sidan 15 i förra numret av Diskulogen, omnämndes som Lars-Gunnar Sander är i själva verket Erik Gustavsson, föreståndare för Emigrantregistret.

Jag beklagar felskrivningen!

Björn J, redaktör



Sydliga hälsningar

Från södraste regionföreningen, DIS SYD, rapporteras från vanligen tillförlitliga källor att verksamhet pågår å det livligaste.

I Eslöv

I metropolen Eslöv finns verksamhet många lördagar varje månad. En lördag träffas ett gäng som har MAC som gemensamt problem och en annan träffas folk som kämpar med s k PC och hur man skall få ut mesta möjliga godis ur Disgen 7. Senaste gången hade man Släktbok som tema, något som lockade nästan 50 pers att åka dit. En dataprojektor gjorde att alla kunde se och delta i den livliga diskussionen.

I Hässleholm

En annan träff ägde rum i Hässleholm (för den fåkunnige upplanningen meddelas att det ligger i n.ö. Skåne, i det område som förr var ett tillhåll för snapphanar). Denna gång uppsnappades dock mest tips och synpunkter om DISGEN och DISBYT i all fredlighet av ett 30-tal medlemmar från trakten, delgivna av Ove Billing, västgöte, skåning och hallänning. En dataprojektor möjliggjorde även här att alla kunde se och höra.

I Lund

SGF, Skånes Genealogiska Förbund, har traditionsenligt årsstämma i Lund 25 mars. Utöver utställning med bl a vår närvaro, står nyval av ordförande efter Guno Haskå på den så kallade tapeten. Soldater och soldatregister skall vara föreläsningsteman.

I Degeberga

Vårens ankomst kan förhoppningsvis firas i Degeberga den 8 april. Då har i alla fall DIS SYD kallat till vårmöte där och då skall vi mönstra så många knektar och andra soldater vi kan och berätta om

dem. Hoppeligen kan vi då komplettera med något jämfört med vad som framkommer i Lund hos SGF 2 veckor tidigare.

Ove Billing

Släktbok

Det finns ett stort intresse bland släktforskare att göra forskningsresultaten tillgängliga för en större publik. Det visade den goda uppslutningen på träffen på Villavägen 12 i Eslöv, på lördagen den 5 februari.

Med DISGEN och Word

Ett 50-tal personer lyssnade intresserat till Ingrid Gottfries och Jan Nilsson, när de berättade om hur man med hjälp av DISGEN och Word kan tillverka en släktbok.

Informationen var pedagogiskt och föredömligt upplagd. Ett kompendium och en övningsdiskett fick deltagarna med sig hem, för att hemma kunna förkovra sig och öva. Det visade sig nämligen vara ganska komplicerat att tillverka en egen släktbok.

Efter den sedvanliga, enkla men välsmakande fikan, som Kerstin Olsson ordnat, följde intressanta diskussioner om en släktboks utformning, format, bilder, layout, tryckning, kostnader, etc. Några exempel på böcker visades.

För - och nackdelar

De olika släktforskningsprogrammets för och nackdelar, med tanke på släktbokstillverkning, var också på tapeten.

Många väntar med intresse på den nya version 8, av PC-programmet: vad finns det för nyheter, blir det enklare att t ex tillverka en släktbok, blir det enklare att hantera grafik och bilder med den nya programversionen?

Man var också inne på hur man kan ta det bästa ur de olika släktforskningsprogrammen när man "komponerar" en släktbok. DISGEN-programmet för Mac och Reunion-programmet, har mycket som PC-programmet saknar, t ex bättre grafiskt utformade släkträd och släkttavlor, för att nämna något, det finns säkert mer.

Den 4 mars följer del 2 av släktbokstillverkningen, då har Ingrid Gottfries, Anders Larsson till hjälp.

Det ser vi fram emot.

Helge Olsson



DIS-Väst

DIS-Väst drog igång mötesverksamheten med ett möte på Borås Stadsbibliotek den 5 februari, där vi fick chansen att öka vår kunskap om vad biblioteken kan erbjuda oss släktforskare. Nästa möte håller vi i Göteborg, troligen någon gång i maj.

DISGEN-kurser

Intresset för kurser i DISGEN har varit mycket stort, och en ny kurs med 15 deltagare drar igång den 26/2. Samtidigt pågår en annan DISGEN-kurs med avslutning den 12/2. Ytterligare en kurs är inplanerad senare under vårvintern, och det finns elever till fler kurser än så.

Fler handledare behövs och dessutom pedagogiskt material från DIS på vad man bör lära ut.

Årsmöte

Jan-Åke Thorsell valdes till ny ordförande på årsmötet den 4/12 efter Stig Rahm. Rolf Eknefelt avgick ur styrelsen, medan Kjell Weber tillkom som suppleant. Ulla-Britt Wallgren avgick på nyåret som redaktör för vårt medlemsblad DISKETTEN efter 11 år, och avtackades vederbörligen på vårt årsmöte, som också, på styrelsens förslag, utsåg henne till hedersmedlem i DIS-Väst.

DISBYT

Intresset för att bidra till DISBYT har ökat kraftigt, och vi har i vårt blad sökt en andra DISBYT-administratör för vårt distrikt, hittills dock utan framgång.

Behovet av fler personer som kan hantera DISBYT-utdrag kvarstår.

Ett mål måste vara att få fler presumptiva medlemmar inom regionen att gå med i DIS-Väst.

Hans Wappula



Lyckat möte!

I Borgholm var undertecknad lördagen den 20 november för att tillsammans med Rune Elofsson visa och demonstrera Disgen. Ett tjugotal släktforskare mötte upp i vuxenskolans lokaler därstädes. Programmet väckte stort intresse och trots vissa uppstartproblem (undertecknads handhavandefel) värvades några nya medlemmar till DIS, däribland DIS-10000:e medlem. Det kan man väl kalla att lyckas?

Börje Jönsson
DIS-Småland



Kallelse till Årsmöte 2000

Lördagen den 26 februari kl 11.00
Läroverket i Hudiksvall

Vägbeskrivning: Från gamla E4 svänger du ner gatan omedelbart söder om Hudiksvalls kyrka, ta sedan första gatan till höger, sedan har du Läroverket rakt fram.
Program:

11.00 - Årsmötesförhandlingar
Fikapaus

12.30 - DIS just nu - DG8 och andra projekt - Släktforskar- dagarna i Linköping: Sture Bjelkåker, ordförande i DIS, informerar. Diskussion med Sture Bjelkåker och våra medlemmar.

CD-skivor visas: Rudbeckius-Medelpads- och Indalsskivorna, m fl. Uppgradering av DISGEN till version 7.0e-1 (ta med diskett)

Mottagning av DISBYT-utdrag (per diskett)

Svenskt Biografiskt Lexikon

Ur adventskalendern
20 dec. 1999

Svenskt Biografiskt Lexikon utgivet 1876, men med en andra upplaga 1906, finns nu inscannat av Projekt Runeberg och finns tillgängligt på Internet.

Projekt Runeberg publicerar Nordisk litteratur på Internet sedan 1992. Deras alfabetiska katalog omfattar mer än

200 titlar, de flesta på svenska. Svenskt Bio-grafiskt Lexikon innehåller enligt titelbladet:

"Alfabetiskt ordnade lefnadsteckningar af Sveriges namnkunniga män och kvinnor af Herman Hofberg ny upplaga med öfver 3000 porträtt

Uppslagsorden finns alfabetiskt ordnade med efternamnsindex."

Bilden ger ett exempel på hur artiklarna kan se ut. Web-adressen är <http://www.lysator.liu.se/runeberg/sbh/>

Abrahamson—Acrel.

d d. 20 juli
Abraham Pers-
son Måns-
idiska fakul-
A. 1691 till
ultant i Svea
an på grund
till härads-
Sollentuna
pt hade han
ria han un-
ndre tjänste-
Han förestog
hemkommit
st och för-



1. Acrel, Olof, adlad 1780 af Acrel, läkare, kirurg. Född i Österåkers socken i Roslagen d. 28 nov. 1717. Fadern Johannes Acrelius var den fönto af släkten, som sen efter far var kyrkoherde i församlingen. Modern, som hette Sara Gahn, blef änka 1718. Kyrkoherden A. Chytræus, med hvilken hans mor ingick ett nytt gifte, blef honom i faders ställe. En brinnande håg för läkarekonsten, och särskildt kirurgien, föredo A. efter slutade studier vid Uppsala universitet, så väl i språk och filosofi som medicin, till Stockholm, där han vid aderton års ålder antogs till

DISGEN- tips 3

Ur adventskalendern
22 dec 1999

Ännu ett DISGEN-tips som ursprungligen kommer från vår DISGEN-fadder från Vasa i Finland, Signar Bäckman. På hans hemsida kan Du klicka på Till innehållsförteckning och sedan på Mina texter skrivna i tidskriften för VSBF och där kan Du titta på flera tips. Detta tips

handlar om hur Du kan använda ett annat ord än de Original-namn för notiser som DISGEN använder. I stället för Död vill Du exempelvis använda Insomnad, Drunknad eller Stupade.

Skriv som vanligt i Grunddata in Död, Datum och Ort. Efter detta klickar Du på fliken Notiser, markerar notisen Död och klicka därefter på knappen Ändra.... Det finns nu 2 sätt att få önskat resultat:

1. I fältet Kommentar: skriver Du först in ett mellanslag och först därefter kommentaren, exempelvis Stupad.

2. I fältet Notisnamn: kan Du ändra Original-namnet Död till exempelvis Insomnad. Då erhålls följande bild:

Caspersdotter, Cathrina (Katrjn) 1789-1857 (1:307)

Grunddata	Eotnot	Ärteckningar
<p>Notisnamn: Insomnad</p> <p>Kommentar: av ålderdom</p> <p>Datum: 1857-02-23</p> <p>Ort</p>	<p>Original</p>	<p>OK</p> <p>Avbryt</p> <p>Hjälp</p>
<p>Insomnad av ålderdom 23 februari 1857.</p>		

Efterlysningar

Efterlysning 50:1

Jag söker upplysningar om Carl Johan **Jakobsen**. Han kan være født i **Elfsborg** län, Sverige 17/6/1852 (men det er også mulig at han er født i **Fredrikstad!**?). Til ulike tider er navnet også skrevet som Carl Jacobsen og Karl **Olsen**.

Vi har funnet ut at han har bodd på ulike steder i Norge; **Voss** (sønn døpt 28/8/1884), **Ulvik** (sønn født der), Ulvik (ft 1900), **Dale** i Bruvik (død der 1924). I slekten er det også snakket noe om **Karlstad**(?)

Carl Johan Jakobsen ble (etterhvert!) gift med Annbjørg (Ambjør) Berge, f. 1849 i **Røldal**. De fikk Jakob Martinus (f Voss? 1884) og Franz Oskar (født Ulvik).

Karl Johan var murer og jobbet visstnok noe med bygging av jernbanen. Alle tips mottas med stor takk!

Medlem 4651

Jarl V. Erichsen

Svartedabbe 16

N-4870 FEVIK

Email: jarl.erichsen@c2i.net

Efterlysning 50:2

Söker efter föräldrar och födelseort till Måns **Eriksson**, född i Småland, troligtvis 1772-02-28, men årtalet 1773 finns också i vissa källor. Flyttat till Västergötland. Gift 1797-12-02 i **Bredared (P)** med Maria **Andersdotter**. Död 1853-08-09 i **Sjölid, Bredared(P)**. I vigselboken är föräldrarna antecknade som Erik

Andersson och Elin Pehrsson, i dödboken Erik Svensson och Elin Bengtsdotter.

Om någon kan hjälpa mig är jag mycket tacksam. Småland är stort!

Medlem 6552

Jan-Inge Friberg

Stenkastsgatan 6

421 36 VÄSTRA FRÖLUNDA

E-mail: janinge.friberg@swipnet.se

Efterlysning 50:3

Hej, nog blev jag glad för att min efterlysning kom med i senaste utskicket. Men - ortnamnet "Lochtsberg" halkat bort vadan folk ringer och försöker hjälpa mig med det kryptiska "Ff" som står där istället. Lochtsberg kan för övrigt kanske alternativt utläsas Lötsberg.

Per-Ulf Allmo

Jag beklagar att det blev ett redigeringsfel. Vi tar därför med efterlysningen igen!

Björn

Jag söker med ljus och lykta efter en J. T. B. **Sidén** i **Lochtsberg**. Orten har trots hjälp av Lantmäteristyrelsen i Gävle inte kunnat beläggas. Någon som vet eller har uppslag?

Vänligen

Medlem 9216

Per-Ulf Allmo

08-778 29 73

per-ulf@algonet.se

Efterlysning 50:4

Jag söker föräldrar till följande personer:

1. Kristina Margareta **Ericsson**. Är angiven som född i **Lindesberg (T)** 1818. Död den 31/12 1889 i **Medåker (U)**. Gift med skräddaren Anders **Söderström**, född i **Fellingsbro (T)** den 19.8 1826.

2. Livgrenadieren Peter **Hultman**, född den 9/8 1751 i **Skrubeby, Högby (E)**. Död den 26/9 1817 på **Mjerdevi ägor, Hogstad (E)**. Gift med Maria Andersdotter, född i **Hogstad (E)** den 18.7 1750 och död den 20.9 1798.

3. Maria (Maja) **Johansdotter**. Angiven som född i **Adelöv (F)** den 7/4 1787. Troligen fel födelseår. Död den 21/2 1828 i **Kopparp, Säby (F)**. Gift med Jonas **Ingesson**, född i Säby den 9/7 1768 och död i Säby (F) den 14.1 1837.

4. Bonden Jacob Nilsson. Angiven som född i **Stenby (E)** 1750. Död den 2/2 1802 på **Gränstads ägor, Dagsberg (E)**. Gift med Maja Lisa **Månsdotter**, född i Dagsberg (E) den 10.11 1751 och död den 20.2 1831.

5. Lena **Månsdotter**. Angiven som född omkring 1774. Död i juni 1844 i **Bråten, Säby (F)**. Gift med Jonas **Svensson**, född i Säby (F) den 28/3 1765 och död i Bråten, Säby (F) den 25/4 1837.

Medlem 12034

Svante Söderström

Valhallagatan 13

582 43 Linköping.

Tel. 013-12 50 55.

svante.soderstrom.@delta.telenordia.se



Marianne Falkenströmer från Tumba och Björn Molin från Västra Frölunda hade inför årsmötet lämnat sina styrelseplatser och avtackades även de med diplom. Marianne var inte närvarande vid årsmötet.



Mellan föredrag och årsmötesförhandlingar serverades det lunch vid dukade bord!



Anbyte i Uppland

Föreningen Släktforskare i
Uppland inbuder till Anbyte

Tid: Söndagen 26 mars 200, kl 11-16
Område: Uppland
Plats: Restaurang Sven Dufva,
Gluntenområdet, Uppsala
Pris 150:- inklusive lunch

Medverkande:

Björklungebygdens Släktforskar-
förening, DISBYT Databas, Enecopia,
Föreningen Släktforskare i Upplands
Soldatregister, Norrtälje Släktforskar-
förening, Sala Släktforskarförening,
Sandvik-Gimo Släktforskarförening,
Sollentuna Släktforskarförening, Södra
Roslagens Släktforskarförening m fl.

Anmälan skall vara oss tillhanda
senast 12 mars på adress:

Louise Carlsson,
Marmorvägen 3A 3 tr,
752 44 UPPSALA,
e-post:

louise.carlsson@delta.telenordia.se,
tel: 018-500895

Betalning senast 12 mars till pg
696621-2

Då antalet platser är begränsade gäller
först till kvarn...

OBSERVERA att anmälan är bind-
ande fr o m 1 mars och att inga an-
mälningar tas emot efter 12 mars.

För anmälningsblankett och väg-
beskrivning vänd er till

Louise 018-500895 eller
Bruno 018-322440.

Avlidna medlemmar

Följande medlemmar har avlidit
sedan förra numret av
Diskulogen:

6857 Allan Larsson, KULLAVIK
8427 Per Stake, LUDVIKA
8497 Ethel Löfgren-Karleflo, LUND
12290 Ingemar Eriksson, VÄSTERÅS

Vi ber er medlemmar att noga kontrol-
lera och ev. justera era referenser så att
inte anhöriga till de bortgångna besväras
i onödan!

Fel i Emigrant- skivan

Jag hade fem stycken systrar
Sundin, som alla emigrerade till
Amerika mellan 1890 och 1910.
På emigrantskivan hittade jag fyra av
dem. I hfl:en stod att den femte emigrerat
till Amerika och släktingar i Sverige
talade om att dottern hade varit på besök
i Sverige.

Eftersom jag inte hittat någon av dem
på någon site på Internet, tillskrev jag
emigrantregistret i Karlstad. De kunde
inte ge mig fler uppgifter än vad jag själv
fått fram, UTOM ATT den femte systemen
hette Lundin på emigrantskivan.

Medl 8253
Berit Palagyi
Varberg

*Här ser vi exempel på att datoriserade
register har sina brister, precis som alla
andra typer av register och databaser.
Vi måste nog acceptera att så är fallet.
Därför är det naturligtvis viktigt att
alltid ange källan för uppgifterna. Som
i detta fallet Emigrantregistret självt.*

Björn J

Kalender

Februari 2000

- 23 DIS-Aros: Årsmöte på Herr-
gårdets Servicehus.
- 23 DIS-Öst: Söderskivan och In-
ternet, Ostkupan
- 26 DIS-Mitt Årsmötet 2000 i Hu-
diksvall.

Mars 2000

- x DIS-Mitt anordnar en Kurs i
DISGEN7 i Brunflo. Datum,
tid och lokal meddelas senare.
Anmälan senast under feb till
Sven Schylberg, tel 063-207 01,
e-post: slb312r@tninet.se
- 8 DIS-Öst: DISGEN-disk. i Ost-
kupan.
- 11 DIS-Öst: Årsmöte i Sabbats-
bergs kyrka, Ulf Berggren be-
rättar om Rekonstruktion av
kyrkböcker.
- 15 DIS-Öst: Internet och CD-
skivor i Ostkupan
- 18 DIS Styrelsemöte, Linköping

- 22 DIS-Öst: Förbundets bibliotek,
Ostkupan
- 22 DIS-Aros: Mac-program, DIS-
BYT, CD-skivor mm på Herr-
gårdets Servicehus.
- 25 DIS Småland ordnar Använ-
darträff lördagen 25 mars på
Sjöåkra kursgård, Bankeryd.
Anmälan till Rune Elofsson,
tel 0381-129 94.
- 25 DIS-MITT medverkar vid en
Lokalhistorisk dag i Gävle.
Arrangör är Gästriklands Ge-
nealogiska Förening. Upplys-
ningar lämnas av dess ord-
förande, Stig Gavlen, tel 026-
61 39 45.
- 29 DIS-Öst: Macintosh, Ostkupan

April 2000

- 1-2 DIS-Mitt: anordnar en Fort-
sättningskurs i DISGEN7 i
Sundsvall. Du bör tidigare ha
gått en (grund)kurs i DISGEN.
Anmälan senast den 26 mars
till kursledaren Bernth Lind-
fors, tel 060-315 34.
Obs! Begränsat deltagarantal.
Lokal meddelas senare.
- 5 DIS-Öst: Använda Scanner,
Ostkupan
- 8 DIS Syd: Vårmöte i Ingelstorps
församlingshem.
- 8 DIS-Aros: Studiebesök på
Krigsarkivet i Stockholm. anm
senast 2.4. till Kent Roos.
- 8-9 DIS-Mitt anordnar en Kurs i
DISGEN7 på Läroverket i Hu-
diksvall. *Anmälan senast den*
25 mars till Staffan Bodén, tel
0650-56 14 17.
- 8-9 DIS-Mitt anordnar en Kurs i
Bildbehandling på Läroverket i
Hudiksvall. *Anmälan senast*
den 25 mars till Staffan Bodén,
tel 0650-56 14 17
- 12 DIS-Öst: Sökning på Internet,
Ostkupan
- 15-16 DIS Fadderträff i Linköping

Maj 2000

- 10 DIS-Öst: Släktboksfunktionen i
DISGEN 7, Ostkupan
- 13 DIS-Öst: Vårutflykt.
- 17 DIS-Öst: Sista kvällen för vår-
en i Ostkupan

Juni 2000

Juli 2000

Augusti 2000

- 26-27 DIS och ÖGF arrangerar Släkt-
forskardagar i Linköping

DIS Postorder

Du kan även göra din beställning på DIS hemsida <http://www.dis.se>

Priser i SEK. Porto ingår om inget annat anges! Vi reserverar oss för eventuella prisändringar. Se alltid senaste numret av Diskulogen. Leverans sker per brev eller mot postförskott! Uppge alltid ditt **medlemsnummer** (se din adress på tidningens baksida) vid beställning!

Äldre nr av Diskulogen.

I mån av tillgång **20:- /nr**

Släktforskarprogrammet DISGEN

Vers 7.0 för PC / Windows 3.x / 95

- Medl.pris **600:-**
- Uppgradering till v 7.0 **250:-**
- Uppgradering från v 4.5 **100:-**

OBS: Porto och ev. postförskottsavgift tillkommer vid nyinköp.

Demoversion av DISGEN för PC / Windows 3.x / 95

- Pris: **50:-**

OBS: Programvillkor

DISGEN-programmen säljs endast till DIS medlemmar. Med programmet följer en fyllig användarhandledning. Köparen förbinder sig att inte kopiera (till annat än egen säkerhetskopiering) eller på annat sätt överlåta programmet till tredje person. DIS kan inte göras ansvarig för eventuell skada eller förlust som kan uppstå genom programmets användning. Skadad diskett återsändes till DIS för gratis utbyte.

Register till Vigsellängder

Format: A4 häftad, vissa endast på mikrokort (se listan) OBS: Porto tillkommer!

Församling	Tidsperiod	Pris	
Bohuslän			
<input type="checkbox"/> Backa	1826 - 1861	75	
<input type="checkbox"/> Foss	1690 - 1861	SLUT	
<input type="checkbox"/> Säve	1826 - 1860	75	
Dalarna			
<input type="checkbox"/> Silvberg	1663 - 1774	50	
<input type="checkbox"/> Säfsnäs	1748 - 1859	150	
Gotland			
<input type="checkbox"/> Öja	1745 - 1860	75	
Gästrikland			
<input type="checkbox"/> Österfärnebo (3 mikrokort)	1688 - 1862	45	
Halland			
<input type="checkbox"/> Årstad	1714 - 1860	75	
Hälsingland			
<input type="checkbox"/> Färila	1711 - 1860	150	
<input type="checkbox"/> Los	1752 - 1775, 1847 - 1861	50	
Skåne			
<input type="checkbox"/> Katslösa	1711 - 1860	75	
<input type="checkbox"/> V. Karup	1689 - 1860	200	
Småland			
<input type="checkbox"/> Granhult	1696 - 1850	75	
<input type="checkbox"/> Lidhult	1823 - 1860	75	
<input type="checkbox"/> Marbäck	1643 - 1860	125	
<input type="checkbox"/> Odensjö	1701 - 1897	100	
<input type="checkbox"/> Torpa	1715 - 1860	SLUT	
<input type="checkbox"/> Öjaby	1693 - 1860	50	
Södermanland			
<input type="checkbox"/> Grödinge	1798 - 1861	100	
Uppland			
<input type="checkbox"/> Roslagsbro	1688 - 1891	200	
Värmland			
<input type="checkbox"/> Bjurkärn	1702 - 1860	150	
<input type="checkbox"/> Frykerud	1672 - 1860	200	
<input type="checkbox"/> Gillberga	1688 - 1860	200	
<input type="checkbox"/> Gräsmark	1750 - 1805, 1838 - 1860	150	
<input type="checkbox"/> Karlanda	1694 - 1704, 1767 - 1795	50	
<input type="checkbox"/> Lungsund	1687 - 1860	SLUT	
<input type="checkbox"/> Långserud	(3 mikrokort) 1693 - 1860	45	
<input type="checkbox"/> Norra Råda	1730 - 1860	200	
<input type="checkbox"/> Rudskoga	1689 - 1869	150	
<input type="checkbox"/> Södra råda	1685 - 1860	100	
<input type="checkbox"/> Visnum-Kil	1706 - 1860	150	
Västerbotten			
<input type="checkbox"/> Bygdeå	1745 - 1860	SLUT	
Västergötland			
<input type="checkbox"/> Angered	1753 - 1773, 1845 - 1865	75	
<input type="checkbox"/> Hillared	1722 - 1825, 1848 - 1852, 1858 - 1860	75	
<input type="checkbox"/> Hyringa	1718 - 1830	75	
<input type="checkbox"/> Håcksvik	1704 - 1860	75	
<input type="checkbox"/> Levene past. (4 mikrokort) (Levene, Long, Slädene, Sparlösa)	1688 - 1860	60	
<input type="checkbox"/> Länghem	1690 - 1855	100	
<input type="checkbox"/> Längnum	1721 - 1840	75	
<input type="checkbox"/> Malma	1708 - 1831	75	
<input type="checkbox"/> Tengene	1688 - 1831, 1850 - 1860	125	
<input type="checkbox"/> Ö Frölunda	1728 - 1861	75	
Östergötland			
<input type="checkbox"/> Lillkyrka	1667 - 1860	50	
<input type="checkbox"/> Vist	1640 - 1860	SLUT	
<input type="checkbox"/> Ö Skrukeby	1635 - 1860	100	

Programmet DISFOR

för framställning av släktforskarförteckningar. Program inkl. handledning levereras kostnadsfritt till Släkt- och Hembygdsföreningar.

Sveriges

Släktforskarförteckning

1997 års utgåva på 16 mikrokort omfattar 1000 sidor och innehåller 25.000 släktnamns-, 7.500 ortnamns- och 2900 ämnesuppgifter från 3800 forskare i 50 föreningar.

- Medl.pris **160:-**

Bli medlem i DIS!

Om Du inte är medlem tidigare kan du bli det **samtidigt som du beställer programmet DISGEN!** (Annars använder Du bara ett inbetalningskort - postgirot är 14033-5. Märk talongen med "Ny medlem")

- DIS årsavgift år 2000: 100:-
- DIS SYD, + 50:-
- DIS-VÄST, + 50:-
- DIS-ÖST, + 60:-
- DIS-MITT, + 60:-
- DIS-Aros, + 50:-
- DIS-Småland + 50:-

Jag beställer ovan markerade artiklar. Jag accepterar också programvillkoren vid köp av DISGEN.

Ny medlem / Medl.nr:

Namn:

Adress:

Postadr:

Telefon:

DIS faddrar sorterade efter postnummer så att du lättare skall hitta den närmaste!**DISGEN/PC-faddrar**

Marianne Munktell, Kronobergsgatan 43, 4tr, 112 33 STOCKHOLM, tel 08-6547832, mm@abc.se

Lars Nordwall, Götgatan 99, 116 62 STOCKHOLM, tel 08-55603282, fax 08-55603289, lars.nordwall@telia.com

Folke Strandberg, Högalidsgatan 48 B, 117 30 STOCKHOLM, tel 08-843067, fost@spray.se

Rolf Ahlander, Svartbäcksgården 667, 136 59 HANINGE, tel 08-7411996, rolfa@slb.mf.stockholm.se

Stig Geber, Greens väg 5, 147 63 UTTRAN, tel 08-53030734, s.geber@remotecom.se

Björn Hellström, Flysta-slingan 6, 163 46 SPÅNGA, tel 0708-361236, fax 0708-361246, bjorn@bhi.se

Göran Tengnér, Kyrkvägen 13, 182 74 STOCKSUND, tel 08-7556356, ght@abc.se

Carl Olof Sahlin, Högoms v 38, 183 50 TÄBY, tel 08-7563314, c-o.sahlin@telia.com

Carl-Göran Backgård, Guckuskovägen 12, 184 35 ÅKERSBERGA, tel 08-54061136, genealogist.bica@mbx328.swipnet.se

Holger Andersson, Remmaregränden 1, 226 51 LUND, tel 046-248069, holger.andersson@lund.se

Björn A. Janson, Lärkgatan 25, 243 31 HÖÖR, tel 0413-22974, janson@algonet.se

Jan Nilsson, Box 96, 245 21 STAFFANSTORP, tel 046-255788, fax 046-255788, jan@staffanstorp.net

Stig Aronsson, Lokes väg 3, 246 31 LÖDDEKÖPINGE, tel 046-709755, fax 046-709755, stig.aronsson@telia.com

Arne Hallberg, Eksjögatan 13, 252 51 HELSINGBORG, tel 042-212232, arne.h@dis-syd.m.se

Gunnar Persson, Magisterallén 5, 263 58 HÖGANÄS, tel 042-330515, fax , gunnar@dis-syd.m.se

Ove Billing, Torngatan 13, 312 31 LAHOLM, tel 0430-14120, fax 0430-14120, ove@dis-syd.m.se

Arne Sörlov, Box 82, 370 17 ERINGSBODA, tel 0455-

70304, fax 0455-70104, arne@unified-technologies.com

Jan Jutefors, Ryssbyvägen 15, 380 30 ROCKNEBY, tel 0480-66565, jan.jutefors@telia.com

Björn Molin, Silleskärgatan 81, 421 59 V. FRÖLUNDA, tel 031-459880, brento.molin@goteborg.mail.telia.com

Ingrid Lännestad, Silleskärgatan 89, 421 59 V. FRÖLUNDA, tel 031-471847, i.s.lannestad@swipnet.se

Björn Samuelsson, Garvaregatan 6, 441 35 ALINGSÅS, tel 0322-12689, bjorn.samuelsson@mailbox.swipnet.se

Roger Björkstam, Tungevägen 74, 442 50 YTTERBY, tel 0303-92538, fax 0303-92538, rogerbj@tripnet.se

Kent Lundvall, Fredagsvägen 42, 451 63 UDDEVALLA, tel 0522-74740, k.lundvall@telia.com

Hugo Larsson, Sven Eriksonsgatan 14, 503 38 BORÅS, tel 033-128247, hugo.larsson@swipnet.se

Karl-Erik Lerbro, Muraregatan 6 D, 511 55 KINNA, tel 0320-35502, karl-erik.lerbro@telia.com

Thage Petrusson, Wennerbergsvägen 13, 531 34 LIDKÖPING, tel 0510-25864, fax 0510-25864, thage.petrusson@mailbox.swipnet.se

Rune Johansson, Ljungvägen 4, 542 32 MARIESTAD, tel 0501-15682, Gentiana@2.sbbs.se

Lars-Bertil Nilsson, Box 53, 549 02 MOHOLM, tel 0506-20910, lars-bertil.nilsson@telia.com

Rune Elofsson, Duvatan 10, 575 34 EKSJÖ, tel 0381-12994, rune.elifsson@telia.com

Karl Edvard Thorén, Kullagatan 10, 582 26 LINKÖPING, tel 013-101151, fax 013-312276, karlet@algonet.se

Kurt Gustavsson, Nicolai Karlberg, 611 92 NYKÖPING, tel 0155-59112, kurt.g@swipnet.se

Elisabeth Molin, Snevide, 620 11 HAVDHEM, tel 0498-481377, fax 0498-481585, elisabeth.molin@mbx301.swipnet.se

Anita Carlsson, Gillbergvägen 140, 632 36 ESKILSTUNA, tel 016-426410, fax 016-426410, anita@caritakonsult.se

Stig Svensson, Runeby, 642 90 FLEN, tel 0157-70138, runeby@algonet.se

Marianne Falkenströmer, Granbackavägen 13, 646 35 GNESTA, tel 0158-52118,

mfer@swipnet.se

Gunnar Jonsson, Älvhagsgatan 25, 661 40 SÄFFLE, tel 0533-10559, fax 0533-10559, kilagenealogen@swipnet.se

Jan Tengelin, Thermiavägen 4, 671 30 ARVIKA, tel 0570-16187, fax 0570-16187, janteng@algonet.se

Bengt Hammarström, Villagatan 19, 691 41 KARLSKOGA, tel 0586-36587, bengt.hammarstrom@swipnet.se

Nils Eric Ohlsson, Lommarvägen 33, 1 tr, 761 52 NORRTÄLJE, tel 0176-19457, n-ero@algonet.se

Jörgen Fryxell, Tallstigen 13, 771 40 LUDVIKA, tel 0240-13482, fryxell@dalnet.se

Gösta Olsson, Sjömyra 2887, 820 60 DELSBO, tel 0653-12051, gosta.olsson@mbx310.swipnet.se

Tony Engberg, Flintvägen 3 A, 821 51 BOLLNÄS, tel 070-3506304, tony.engberg@home.se

Arne Söderström, Kyrkbyn 198, 825 93 NJUTÄNGER, tel 0650-70091, arnesm@algonet.se

Siv Lövgren, Älvkarhedsvägen 11, 828 95 VIKSJÖFORS, tel 0271-17238, siv.lovgren@ebox.tninet.se

Erik Svanberg, Södra Öhn 9013, 833 94 STRÖMSUND, tel 0670-52022, E_svanberg@hotmail.com

Sven Schylberg, Grytan 2450, 834 98 BRUNFLO, tel 063-20701, slb312r@tninet.se

Arne Bixo, Tunforsgatan 5, 840 12 FRÄNSTA, tel 0691-30502, arne.bixo@mailbox.swipnet.se

Ove Westin, P.L. 5130, 860 13 STÖDE, tel 0691-10035, ove.westin@sundsvall.nu

Annika Lindqvist, Lejdavägen 13, 865 32 ALNÖ, tel 060-558339, an.li@alfa.telenordia.se

Jörgen Desén, Forsed 2109, 873 91 BOLLSTABRUK, tel 0612-24330, fax 0620-51552, forsed@telia.com

Lennart Näslund, Nordanäs 1071, 891 92 ÖRNSKÖLDSEVIK, tel 0660-372109, fax 0660-42109, lennart.naslund@ladok.umu.se

Sigurd Nygren, Mättgränd 80, 906 24 UMEÅ, tel 090-186487, fax 090-140930, sigurd.nygren@mail.bjp.net

Faddrar i Finland

Signar Bäckman, Kyrkoesplanaden 7 D, FI-65100 VASA, tel +358-6-3126436, fax 358-6-3126436,

sbackman@kolumbus.fi

Faddrar i Norge

Alf Christophersen, , NO-4909 SONGE, tel +47-37164209, alf.christophersen@basalmed.uio.no

Faddrar med Mac-inriktning

Hans Bergendahl, Södra Lövtorp 14, 148 97 SORUNDA, tel 08-53040540, fax 08-6531097, hans.bergendahl@mbx300.swipnet.se

Kerstin Bjernevik, Kaskögatan 18, 164 76 KISTA, tel 08-7511630, hans.bjernevik@swipnet.se

Anders Larsson, Storgatan 17, 233 31 SVEDALA, tel 040-400233, anders.larsson@mbx412.swipnet.se

Kerstin Olsson, Östra Strö 2602, 241 91 ESLÖV, tel 0413-31025, fax 0413-31025, kerstin.svaren-olsson@swipnet.se

Inger Ragnhult, Wennerbergsgatan 34, 431 39 MÖLNDAL, tel 031-274207, fax 031-274207, ragnhult@telia.com

Sven Olby, Ragnaröksgatan 12, 723 55 VÄSTERÅS, tel 021-20494, soy@mdh.se

Faddrar med Reunion-inriktning

Inge Ledje, 2483 Hulebäckseröd, 266 98 HJÄRNARP, tel 0431-455254, inge.ledje@angelholm.mail.telia.com

Tomas Ahlbeck, Drottning Kristinas väg 5B, 392 38 KALMAR, tel 0480-411665, tomas@ahlbeck.pp.se

Gunilla Hermander, Vattengatan 10, 824 42 HUDIKSVALL, tel 0650-94188, macnilla@telia.com

Kerstin Farm, Krönvägen 33 B, 856 44 SUNDSVALL, tel 060-679111, kerstin.farm@telia.com

Faddrar med Holger-inriktning

Lennart Ekman, Erik Dahlbergsallén 11 6tr, 115 20 STOCKHOLM, tel 08-6606789,08-52041017, kicke.lennart.ekman@swipnet.se

Stefan Macklin, Gabrielsvägen 18, 152 50 SÖDERTÄLJE, tel 08-55085363, stefan.macklin@telia.com

Christina Nygren, Kurirgatan 26 B, 254 53 HELSINGBORG, tel 042-282355, nygren.bc@telia.com

Kenneth Mörk, Bergslagsgatan 17D, 733 32 SALA, km.sala@spray.se

Birgitta Gustafsson, Västansjö 11, 774 97 FORS, tel 0226-31050, birgus@swipnet.se

POSTTIDNING B

Avs:
Föreningen DIS
Gamla Linköping
582 46 LINKÖPING

BEGRÄNSAD
EFTERSÄNDNING
vid definitiv efter-
sändning återsänd
försändelsen med nya
adressen på baksidan.

DIS - Föreningen för datorhjälp i släktforskningen

DIS syfte

"Att undersöka och utveckla möjligheter att utnyttja datorhjälp i släktforskningen och sprida kunskap härom samt i övrigt stimulera svensk släktforskning."

DIS verksamhet

DIS bedriver olika typer av verksamheter:

- Ger ut medlemstidning och Faktanyckar.
- Driver olika utvecklingsprojekt
- Driver registerframställningsprojektet DISREG (register till kyrkoböcker, forskarförteckningar, mm)
- Har en hemsida på Internet med information om föreningens verksamhet, DIS Forum och sökmöjligheter i Sveriges Släktforskarförteckning och databasen DISBYT <http://www.dis.se>
- Tillhandahåller servicen DISBYT med databas för anbyte med hjälp av dator.
- Erbjuder medlemmarna arkivfunktion för datalagrat släktmaterial (DIS Arkiv)
- Driver forskarstuga i Linköping med möjligheter att söka i olika databaser (med bl a Linköpings Historiska databas, Soldatregister och Nationella arkivdatabasen)
- Deltager med presentationer och utställningar hos och med andra släktforskarorganisationer
- Håller kontakt med systerföreningar i andra länder och medverkar i nordiska symposier kring datorhjälp i släktforskningen.
- Stimulerar och stöder verksamheten i regionala DIS-föreningar (fn DIS-ÖST, DIS-VÄST, DIS SYD, DIS-MITT, DIS-AROS och DIS Småland).
- Bedriver kursledar- och användarkurser i datoranvändning inom släktforskning (i första hand i användningen av DISGEN).
- Bevakar den dator tekniska utvecklingen i syfte att finna verktyg och tillämpningar lämpade som stöd för släktforskningen.

Medlemskap

"Medlem är envar för föreningens syfte intresserad person som anmält sig som medlem och som erlagt av årsmötet beslutad avgift." Institutioner eller organisationer kan alltså

inte vara medlemmar i DIS. Däremot kan föreningens medlemstidning beställas. Av DIS kända släktforskarföreningar och andra intresserade organisationer och institutioner erhåller tidningen utan kostnad.

Vill du bli **ordinarie medlem** använder du postens inbetalningsblankett för postgiro, fyll i DIS postgironummer 14033-5, ditt namn, adress och telefonnummer.

Person i samma familj kan bli **familjemedlem** för halva avgiften. En förutsättning är att den ordinarie medlemmen och familjemedlemmen har samma adress. Familjemedlemmen erhåller inget eget exemplar av Diskulogen.

Du kan även bli medlem i DIS regionala föreningar. Adresser och aktuella medlemsavgifter finner du på tidningens andra sida (omslagets innersida).

Hur beställer jag programmet DISGEN?

Programmet DISGEN säljs endast till DIS medlemmar. Du använder den beställningsblankett som finns på föregående sida. Så anger du förstås medlemsnummer, namn och adress. Sedan skickar du in den till DIS. Du kan också sända din beställning på fax till DIS eller den elektroniska beställningsblanketten på hemsidan. Programmet levereras (disketter och användaranvisningar) per postförskott. Leveranstid är normalt högst 1 vecka. I samband med längre helger och under semestertid kan leveranstiden bli ytterligare förlängd.

Hur byter jag från äldre version av DISGEN?

Du som har en äldre version av DISGEN, eller om du bytt dator, kan byta programversion till reducerat pris. Gör så här: Skicka in en beställning (använd beställningsblanketten här i Diskulogen eller den på DIS hemsida). Glöm inte att ange dator- och disketttyp om du bytt dator. **Självfallet skall du ha varit medlem från tiden för föregående programköp för att få denna rabatt.**

Hur gör jag om jag har fel i programmet?

Om du misstänker att det är något fel på programmet, skall du först kontakta någon av DIS faddrar. Dessa kan med största sannolikhet hjälpa dig att reda ut ditt problem. Om så inte är fallet, fyll noga i den felrapport som följer med programmet. Beskriv problemet noggrant och bifoga ev. dina flockfiler och skicka detta till DIS. Om du vill ha programmet uppdaterat map rättade fel skall du också bifoga dina originaldisketter.

Glöm inte att du skall bifoga frankerat svarskuvert med din adress angiven!