

# Diskulogen

med  
**SLÄKTFORSKARNYTT**

Nummer 51, juni 2000

ISSN 1101-3826

(c) Föreningen DIS



*Fyra månader efter den  
10.000:e ...  
Solveig Ringfors blev  
den 11.000:e medlem-  
men!*



**Kom  
och  
titta  
närmare  
på  
DISGEN 8  
på  
Släkt-  
forskar-  
dagarna  
i  
Linköping**



## I DETTA NUMMER

Ordföranden har ordet .....	3
Forskarstugan i Gamla Linköping .....	3
Ny medarbetare .....	3
Hjälp oss informera om Släktforskar- dagarna! .....	3
DISBYT .....	4
DIS femte fadderträff .....	4
DISGEN .....	4
DIS 11.000:e medlem! .....	5
Välkommen till Släktforskar- dagarna i Linköping 26-27 augusti! .....	6
Ordförandeval i förbundet .....	7
Så hittar du till Släktforskar- dagarna ... ..	7
Styrelseträff vid Forskarstugan .....	8
DIS Norge 10 år .....	8
Välkommen till Släktforskar- dagarna! .....	9
Nyheter på DISBYT-fronten .....	9
Medlemsstatistik .....	10
Macspalten .....	11
"Det går ej att söka på Adresser i DISGEN" .....	11
Citat .....	11
Insändare .....	12
Om ljud-inspelning .....	12
Om scanning av mikrokort .....	12
Om inställningar .....	12
Anmälda utställare till Släktforskar- dagarna .....	12
En bra mus är en död mus! .....	13
Släktforskning med GeneWeb .....	13
Efterlysningar .....	14
Dansk / svensk anbytarträff .....	14
DIS 20-årsjubileum .....	15
DISGEN 8 är på väg! .....	16
Från regionföreningarna .....	17
Kalender .....	17
Avlidna medlemmar .....	17
DIS Postorder .....	18
DIS faddrar .....	19
DIS - Föreningen för datorhjälp i släktforskningen .....	20

## **Diskulogen** med **SLÄKTFORSKARNYTT**

### **Medlemsblad för Föreningen för datorhjälp i släktforskningen**

Ansv. utgivare: **Sture Bjelkåker**  
Redaktör: **Björn Johansson**  
Medlemsbladet utkommer med 4 nr /  
år.

### **Föreningen DIS**

Ordinarie medlemskap: SEK 100:- / år.  
Familjemedlem: 50:- / år.  
DIS pg: 14033-5  
Adress: Föreningen DIS  
Gamla Linköping  
582 46 LINKÖPING  
Telefon: 013 - 14 90 43  
Fax: 013 - 14 90 21  
E-post: dis@dis.se  
Hemsida: http://www.dis.se

### **DIS Expedition och Forskarstuga**

Besöksadr: Hovslagaregatan 3,  
Gamla Linköping  
Öppet: Normalt mån - fre 9 - 16,  
på sommaren även  
lör - sön 12 - 16.  
Ring gärna före besök.  
Ibland extra öppet på  
kvällar och helger.  
Kansli: **Ragnhild Bergström**  
**Urban Windahl**  
Telefontid: Mån - tor 9 - 12  
Telefon: 013 - 14 90 43  
Stugvärd: **Roland Karlsson**  
013 - 705 27

### **DIS styrelse 1999-2000**

Ordförande: **Sture Bjelkåker**,  
Hässlegatan 5, 589 57 LINKÖPING,  
013-150902, mobil 070-5916062,  
fax 013-160762, ordf@dis.se  
Vice ordförande: **Olof Cronberg**,  
Södra Järnvägsg. 21 A,  
352 34 VÄXJÖ, 0470-21763,  
olof.cronberg@abc.se  
Sekreterare: **Maria Holmgren**,  
Ängsullsgatan 18, 187 51 TÄBY,  
08-51051455, maria.holmgren@dis.se  
Kassör: **Gunder Gröning**,  
Ekholmsvägen 45,  
589 29 LINKÖPING, 013-152012,

kassor@dis.se

**Björn Hellström**, Flystaslingan 6,  
163 46 SPÅNGA, 0708-361236,  
fax 0708-361246, bjorn@bhi.se  
**Bo Kleve**, Kindagatan 45,  
582 47 LINKÖPING, 013-140981,  
bok@dis.se  
**Lotta Hessel**, Värö Backlyckan,  
585 99 LINKÖPING, 013-219979,  
lotta.hessel@dis.se  
**Björn Johansson**, Bronsåldersgatan 21,  
589 51 LINKÖPING, 013-158831,  
fax 013-152461, disbj@algonet.se  
**Lars Blomberg**, Ärenprisvägen 111,  
590 62 LINGHEM, 013-70458,  
fax 013-70971, lbg@algonet.se  
**Bernth Lindfors** (suppl), Forellv. 12,  
862 40 NJURUNDA, 060-31524,  
bernth.lindfors@swipnet.se  
**Monika Krantz** (suppl), Linåkersv. 38,  
238 36 OXIE, 040-546233,  
krantz.monika.e@telia.com

### **Valberedning**

Sammanställande: **Kerstin Olsson**,  
Östra Strö 2602, 241 91 ESLÖV,  
Tel 0413-31025,  
kerstin.svaren.olsson@swipnet.se

### **DIS regionföreningar**

OBS: Medlemsavgiften betalas  
via DIS postgiro.

**DIS-Aros**, Ekevägen 2 B,  
722 18 VÄSTERÅS  
Ordf: **Brage Lundström**,  
tel. 021-143361, ordf\_aros@dis.se  
Medlemsavgift + 50:-  
**DIS-Mitt**, c/o Lennart Lindqvist  
Lejdarvägen 13, 865 32 ALNÖ  
Ordf: **Robert Hammarstedt**,  
Tel. 060-302 28, ordf\_mitt@dis.se  
Medlemsavgift + 60:-  
**DIS-Småland**, c/o Arne Johansson,  
S Storgatan 29 D, 590 80 SÖDRA VI,  
Ordf: **Rune Elofsson**  
Tel 0381-12994, ordf\_smaland@dis.se  
Medlemsavgift + 50:-  
**DIS Syd**, Box 96, 245 21 Staffanstorp  
Ordf: **Jan Nilsson**,  
Tel 046-25 57 88, ordf\_syd@dis.se  
Medlemsavgift + 50:-  
**DIS-Väst**, c/o **Jan-Åke Thorsell** (ordf),  
Björkedalsg. 5,  
426 68 VÄSTRA FRÖLUNDA,  
Tel 031-291155, ordf\_vast@dis.se  
Medlemsavgift + 50:-  
**DIS-Öst**, Box 30 110,  
104 25 STOCKHOLM  
Ordf: **Carl-Olof Sahlin**,  
Tel. 08-756 33 14, ordf\_ost@dis.se  
Medlemsavgift + 60:-

### **Internet**

DIS hemsida: http://www.dis.se  
Redaktör och webmaster:  
**Urban Windahl**, DIS exp  
webmaster@dis.se

### **DIS Arkiv**

DIS exp, Att: **Sture Bjelkåker**,  
Gamla Linköping, 582 46 LINKÖPING  
dis\_arkiv@dis.se

### **DISBYT-assistans**

Skicka dina DISBYT-utdrag till närmaste  
kontaktperson nedan:

#### **DISGEN / PC-användare:**

**Carl Olof Sahlin**, Högomsvägen 38,  
183 50 TÄBY, 08-7563314,  
carl-olof.sahlin@teamtsp.se  
**Ove Billing**, Torngatan 13,  
312 31 LAHOLM, 0430-14120,  
ove@dis-syd.m.se  
**Hans Vappula**, Spannländsgatan 9,  
414 79 GÖTEBORG, 031-410706,  
hans.vappula@hem.utfors.se  
**Arne Johansson**, S Storgatan 29 D,  
590 80 SÖDRA VI, 0492-20520  
arne@djursdala.net  
**Boine Nurmi**, Ekevägen 2,  
723 41 VÄSTERÅS, 021-417344,  
boine@nurmi.nu  
**Annika Lindqvist**, Lejdarvägen 13,  
865 32 ALNÖ, 060-558339,  
an.li@alfa.telenordia.se

#### **Övriga släktforskarprogram- användare:**

**Olof Cronberg**, Södra Järnvägsg. 21 A,  
352 34 VÄXJÖ, 0470-21763,  
olof.cronberg@abc.se

### **DIS Faddrar**

Se sidan 19

### **Här finner du de rätta adresserna!**

Dessa är tagna direkt ur medlems-  
registret. **Om felaktigheter eller  
ändringar uppstått, v.v. meddela  
omgående DIS expedition**, så att vi  
kan rätta uppgifterna i medlems-  
registret och i nästa nummer av  
Diskulogen!

Funktionärers och övriga med-  
lemmars E-post-adresser hittar du  
på DIS hemsida!

Björn J

## Ord- föranden har ordet ...



Det är bråda dagar nu, Släktforskardagar 2000 här i Linköping närmar sig och fyra kommittéer jobbar för fullt för att allt ska klaffa.

Ett 80-tal funktionärer från DIS och ÖGF har lovat hjälpa till så att alla 2000(?) besökarna finner sig tillrätta bland föredrag och utställningar. Ännu fler medhjälpare blir det om man räknar med de medlemmar som ska bemanna våra egna och regionföreningarnas utställningar. Och DIS-ombuden till förbundsstämman har börjat diskutera både stadgefrågor och ordförandeval. Det är flera viktiga beslut som ska fattas vid årets stämma.

Parallellt pågår den ordinarie DIS-verksamheten. Fadderträffen i april blev en höjdpunkt, då ca 2/3 av alla DIS-faddrar träffades och utbytte erfarenheter. Det har också varit alfa-test och Design Review för DISGEN version 8, och ca 100 beta-testare provar programmet ingående nu under sommaren inför lanseringen på Släktforskardagarna.

Och anbytarbasen DISBYT bara växer och växer och därmed chanserna att få "träff". Nu börjar även svensk-amerikanska medlemmar strömma till, då man enkelt kan lösa medlemsavgift via Internet. En DISBYT-sökning före Sverige-resan har i många fall visat sig vara guld värt för svensk-amerikaner som vill söka sina svenska rötter.

Ett viktigt ämne som behandlas under Släktforskardagarna är frågan hur man släktforskar i den nya folkbokföringen efter 1991. Det gäller verkligen att tillgodose släktforskningens behov vid utformningen av skattemyndigheternas befolkningsdatabaser, som det var sagt innan omläggningen. En oroväckande signal kom helt nyligen i en statlig utredning, där man föreslår att församlingsbegreppet inte ska användas efter 2005, utan medborgarna ska bara bokföras på fastighet och kommun. Dessutom är församlingsindelningen ytterligare i farozonen då kyrkan vill slå ihop församlingar i hög takt nu när kyrkan skilts från staten. Verkar onödigt,

## Forskarstugan i Gamla Linköping

Stugvärd:  
Roland Karlsson - DIS  
Öppettider utöver exp.tider:  
normalt torsdagar 18-20.  
Under juni-aug även helger 12-16  
(ring gärna exp. för kontroll)



## Ny medarbetare



Jag heter Urban Windahl och bor i Linköping, är gift och har två äldre barn. Är 50 år (ung men erfaren).

Jag är släktforskare sedan ett antal år tillbaka och är medlem i DIS och Sveriges släktforskarförbund.

Jag har en bakgrund som lärare och konsthistoriker (och därmed professionell forskare), men arbetar idag som webbdesigner. Mitt hjärta brinner för släktforskning och kultur.

### Några referenser:

Kanalkartor från 1700- och 1800-talet som visar kanalsträckningsförslag, men även bebyggelse, torpnamn, ortsnamn, kulturlandskapet etc. vilket kan vara en intressant källa för släktforskare. <http://www.tema.liu.se/eu-gotakanal>

Webbplatsen "Se din egen stad", om byggnader, arkitektur och historia i Linköpings innerstad som jag producerat efter egen idé. <http://home.swipnet.se/windahl/linkark>

eftersom man kan borde kunna fortsätta använda pastoratbegreppet om man vill skapa större enheter. Vi släkt- och hembygdsforskare bör slå vakt om socken- och församlingsindelningen, vilket även finns som en motion till årets förbundsstämma.

En förstärkning på DIS kansli har det också blivit, Urban Windahl hälsas välkommen till en nyinrättad halvtidstjänst. En av Urbans uppgifter blir att alltid hålla DIS hemsida på Internet aktuell och levande. Urban ska också avlasta Ragnhild vid semester och arbetstoppar. Urban presenterar sig själv i ovanstående ruta för Forskarstugan.

Återigen - välkommen till Linköping i augusti.

Sture B

## Hjälp oss informera om Släktforskar- dagarna!

Som du kanske redan sett, finns det i mittuppslaget ett ark med två affischer för Släktforskardagarna. Ta ut arket och vik det på mitten eller skär/klipp arket i två delar. Välj sedan gärna ut väl besökt(a) plats(er) i din hemtrakt och sätt upp denna / dessa.

Vi tackar på förhand för din hjälp!

## DIS femte fadderträff

### DISGEN

Den 15-16 april samlades 50 av de 75 DIS-faddrarna till träff på Valla Folkhögskola i Linköping. För första gången deltog även faddrar med inriktning på andra program än DISGEN, nämligen Holger för PC och Reunion för Mac. Faddrarna kom från hela landet, samt en från Norge.

Efter den inledande lunchen hälsade DIS ordförande Sture Bjelkåker välkommen och alla deltagarna presenterade sig för varandra. Utöver faddrarna deltog även delar av DIS styrelse och några experter på olika områden. Eftermiddagen fortsatte sedan med att Sture presenterade läget för "DIS just nu", vilket till stor del handlar om framtagandet av DISGEN 8 samt förberedelser för Släktforskar dagar 2000 i augusti.

### DISBYT

Efter kaffepaus berättade Olof Cronberg om DISBYT, som nu också är en stor del av verksamheten. I databasen, som är sökbar på Internet via DIS hemsida, finns det över 3 miljoner poster och det görs ca 100.000 sökningar per månad. Informationen är tillgänglig på 3 nivåer, för icke medlemmar i DIS, för medlemmar samt för medlemmar som skickat in eget material. Fler borde skicka in DISBYT-utdrag, tanken bakom DISBYT är ju att man ska både ge och ta information.

Lars Blomberg, som är programmerare för DISGEN, hade tyvärr fått förhinder så Sture och Olof fick berätta om nyheterna och förbättringarna i DISGEN 8. Den stora nyheten är den geografiska visningen i en kartbild var släktingarna har levat och hur de har flyttat. DISGEN 8 kommer att presenteras offentligt första gången på släktforskar dagarna i Linköping den 26-27 augusti.

### Arbete i grupper

Efter en god middag fortsatte kvällen med arbete i olika grupper för PC-, Mac- och Holger-faddrar. Pga sjukdom fick Holger-faddrarna ha kontakt med Bo Lindwall via konferenstelefon. Bo Kleve hade en grupp som körde DISBYT-utdrag.

### Alla problem är inte fel

Problemrapporteringsgruppen PRG rapporterade om sin situation, dom har haft ca 500 kontakter, flertalet via e-post under de 1,5 år som gruppen verkat. Det är endast 20 % av dessa brev som har varit "riktiga" problem, återstående ca 400 borde kunna hanteras av faddrarna menar Joakim Asplund och Christer Gustavsson som haft mycket arbete med denna korrespondens. Därför ska användarna från och med 8-an upp-

manas att som steg 1 kontakta någon fadder, som då ofta kan avlasta arbetet för PRG.

Alf Christophersen från Norge hade en lång demonstration av ett egenutvecklat sökprogram för sökning av personer.

### Fadderpärmen

Söndagen startade kl 8 med frukost efter en god natts sömn på Folkhögskolan, på vandrarhem och några på hotell. Sedan hade vi en genomgång av fadderpärmen, den uppdaterades också med en del nytt material, såsom aktuella funktionärslistor, uppgifter om de 6 regionföreningarna mm.

### PUG

Carl-Göran Backgård informerade om arbetet i programutvecklingsgruppen PUG. Det kommer in många förslag på förbättringar och nya funktioner i programmet. Alla förslag registreras under 16 huvudrubriker, som sedan prioriteras av ett antal personer för att sedan föreslås för programmeraren. Många av dessa förslag kommer med i DISGEN 8, men många får vänta till senare. Allt arbete i DIS är ideellt, så man kan inte ställa för höga krav. Men att vi har ett bra program syns inte minst på antalet användare.



*Faddrarna samlade framför huvudbyggnaden på Valla gård i Sankt Lars socken. Gården är känd sedan medeltiden, då Birger Jarl höll hov på Valla i samband med sonen Valdemars kröning i Linköping*



Här kommer Christer Gustavsson i problemrapporteringsgruppen, med material som kanske till stora delar borde ha passerat faddrarna först.

### Mera grupparbete

Även denna dag arbetades det i grupper med olika inriktningar, t ex rapporteringsrutiner.

Lennart Ekman från Stockholm informerade om några intressanta forskarlänkar på Internet, som han har haft mycket nytta av i sin släktforskning. En länk har i sin tur 62.000 länkar inom släktforskning över hela världen.

Därefter visade Jan Nilsson ett exempel på tillverkning av släktbok, som Ingrid Gottfries i Skåne gjort upp mallen för, med användning av DISGEN 7 och Word. Ett häfte med instruktioner för detta delades ut till deltagarna. Jan visade också en del CD-skivor med anknytning till släktforskning.

Klockan tre åtskildes faddrarna för att återvända till sina hemorter. Några tog tillfället i akt att besöka DIS/ÖGF Forskarstuga i Gamla Linköping. Deltagarna framförde ett tack till personalen på Valla Folkhögskola för den goda maten och ett trevligt bemötande.

Artikeln är ursprungligen skriven av Gunnar Persson för DIS Syds tidning Diskutabelt, smärre kompletteringar har gjorts av undertecknad.

Sture B



## DIS 11.000: medlem!

På mindre än fyra månader har medlemsskaran ökat med ytterligare ett tusental! Redan den 23 mars noterades Solveig Ringfors med adress Ryfors, Mullsjö, som DIS elvatusende medlem.

Född Stark i S:t Lars, Linköping, är Solveig en i skaran av sju syskon. Rätt snart flyttade familjen till Hackefors strax öster om Linköping, där fadern hade möbelfabrik. Via Aneby och Jönköping har hon så hamnat inom centrum för forna Ryfors bruk i sydöstra delarna av Västergötland. Bruket med privilegier från 1742 kom aldrig att utvecklas till någon stor produktionsanläggning för järn. Ändå har bruket med hög andel manufaktur haft avgörande betydelse för den ekonomiska och sociala utvecklingen i denna del av landskapet.

Solveigs intresse för släktforskning är tämligen nyväckt. Hittills har hon nöjt sig med att på avstånd följa systemns forskning främst på mödernet, där man kunnat härleda anor från bl a Olof Rudbeckius av släkten Rudbeck, ursprungligen från Holstein. Som även framgår av Solveigs flicknamn finns på fädernet åtskilliga knektar. Själv skall Solveig först ägna sig åt att forska i sin fars släkt, där det finns mycket, som är utforskat.

Med ledning av namnet skulle man kunna tro, att Solveigs sambo, Hans Hellström, är av smedsläkt, men så är inte fallet! I st har hans förfäder i generationer varit mjölnare. Hans syster forskar på släkten Hellström. På Hans mors sida finns en släktförteckning, "Kungen i Boda", i två band om sammanlagt mer än 800 sidor sidor om släkten efter Jan Månsson.

Under senare delen av sitt yrkesverksamma liv tjänstgjorde Solveig som läkarsekreterare. Hon har därför stor

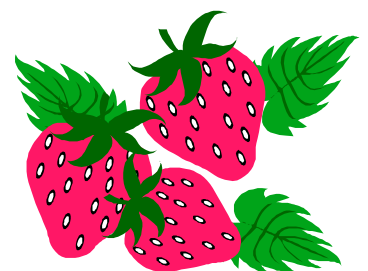


datorvana, vilken dock inskränker sig till framför allt ordbehandling. Solveig tycker det är roligt och intressant att arbeta med datorer. Systemen nämnd ovan bryr sig inte alls om datorer. Solveig är därför säker på att hon med DISGEN i sin dator kommer att vara till hjälp även för systemen vid systematiseringen av hennes material.

I vintras deltog Solveig i en kurs i släktforskning anordnad av Mullsjö Genealogiska Förening i Vuxenskolans Mullsjö regi och ledd av DIS-medlemmen Ulf Petersson. Då rekommenderades kursdeltagarna att använda datorprogram för registrering av sin forskning. Ett gott råd, som Solveig alltså följde. Intresset för släktforskning på egen hand var väckt! Av DIS väntar sig Solveig framför allt kontakter, utbyte samt tips och råd.

Jan Graab

### Ha en skön sommar!



# Välkommen till Släktforskardagarna i Linköping 26-27 augusti!



Välkommen till Släktforskardagarna som i år är förlagda till Folkets Park i Linköping, granne med friluftsmuseet Gamla Linköping.

DIS är tillsammans med Östgöta Genealogiska förening värdföreningar för detta arrangemang.

## Program

### Fredag 25 aug

- 09.30 Bussrundturer, start från Folkets Park
- 10.00-17.00 Ordförandekonferens i Teatern
- 10.00-17.00 Redaktörskurs i Cupan
- 18.00 Stadsrundvandring, start från Domkyrkan
- 19.00 Ordförande- och Redaktörsmiddag i Wärdshuset i G:a Linköping

### Lördag 26 aug

- 09.00 Utställningen öppnar
- 09.30 Invigning av landshövding Björn Eriksson
- 10.00-12.00 Föredrag i Teatern
- 10.00-12.30 Cirkelledarkonferens i Cupan
- 10.30 Hearing med ordförandekandidater i Gula Paviljongen
- 13.00-16.00 Riksstämman i Teatern
- 13.00-17.00 Föredrag i Cupan
- 17.00 Utställningen stänger
- 19.00 Stämmomiddag i Garden, Konsert & Kongress

### Söndag 27 aug

- 09.30 Utställningen öppnar
- 10.00-14.00 Föredrag i Cupan
- 10.00-14.00 Föredrag i Teatern
- 14.00 Bygdespel i Teatern
- 15.00 Överlämning av budkavle Lotteridragning
- Utställningen stänger

## Bussrundturer och

## Stadsvandring

**Tur 1:** Vreta Kloster, Ulvåsa (Heliga Birgittas hemvist), Bjälbo (Folkungarnas säte), Skänninge (290:-)

**Tur 2:** Askeby (kloster), Kinda Kanal, slotten Ekenäs, Bjärka-Säby och Sturefors (290:-)

**Stadsvandring** i Linköpings centrala delar (50:-)

## Föbundsarrangemang

Under fredagen hålls Ordförandekonferens och Redaktörskonferens. Under lördagen hålls även en Kursledarkonferens. Alla dessa arrangemang sker i Släktforskarförbundets regi och anmälningar göres till dess kansli

## Utställningar

Ett 60-tal utställande föreningar, institutioner, myndigheter och företag kommer att presentera sina produkter och tjänster.

DIS kommer att förevisa modern teknik för släktforskare och ÖGF kommer att presentera släktforskning i Östergötland.

Allmänheten hälsas naturligtvis välkommen att besöka dessa utställningar!

## Föredrag

Även föredragen och bygdespelet är öppna för en intresserad allmänhet!

Jan Paul Strid, prof. LIU,  
Svante Lagman:

**Ortnamn, dialekter och medeltidsspråk som multimedia**

Kalle Bäck, doc. i Historia:

**Den besvärliga svärmodern - myt eller verklighet.**

Karl-Ingvar Ångström, lantmätare:  
**Lantmäteriarkiven - en guldgruva för fördjupad släktforskning!**

Olof Hörfors, arkeolog

## Teman: Kvinnoöden Släktforskning i tiden

### Linköpings blodbad

Bertil Lindblom, prof i rättsmedicin

**Att forska i släkten med genetiska analyser. DNA-analyser - en möjlighet att verifiera släktrådet**

Peder André, SVAR

**Studier i Paleografi. Några förhoppningar och svårigheter i utvecklingen av digitala, distansoberoende läromedel med det skrivna kulturarvet som grund.**

Gunnar Elfström, intendent Gamla Linköping

**Kvinnoöden i 1800-talets Linköping**

Gustaf von Gertten

**Forska i Tyskland SSGFs G-grupp har arbetat sen våren 1997 med att sätta upp vägvisare på nätet som hjälp för forskare på "tyska anor".**

Ted Rosvall, kantor

**I giljotinens skugga eller Kvinnan med järnmasken. En av historiens bäst bevarade hemligheter**

Björn Johansson, DIS

**Släktforskning i tiden - Några av dagens och kanske morgondagens olika hjälpmedel i släktforskningens tjänst.**

Margareta Schelin, Skattemyndigheten  
**Nya Folkbokföringen - Hur påverkar den nya folkbokföringen släktforskarens arbete?**

Gun-Britt Monell, folkhögskollärare

**Kisa-Mor. En läkekvinnas sällsamma öden.**

Johan Birath, lokalhistoriker

**Kvinnor i sockenstämmo- och kyrkorådsprotokoll**

Karl-Ingvar Ångström, lantmätare:

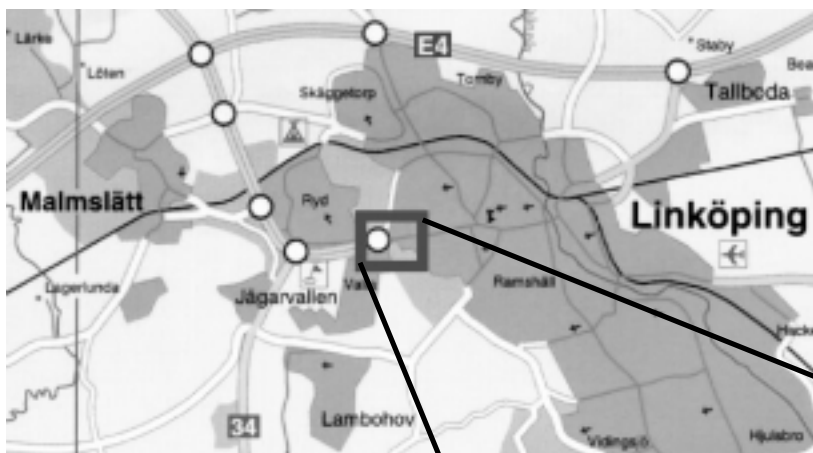
**Elektroniska lantmäterikartor för släkt- och hembygdsforskning**

## Bygdespel

Östra Skrukeby hembygdsförening

**Ett Qwinnofolksfrieri 1708, ett bygdespel**

## Så hittar du till Släktforskar dagarna ...



Till Linköping kan man ta sig med flyg, bil eller tåg.

- Med bil: Från motorvägsinfarten Linköping V till Valla-rondellen, sedan mot Centrum. Folkets Park är beläget mitt emot Gamla Linköping. Parkeringsplatser finns utanför Folkets Park och G:a Linköping samt vid Valla friluftsområde (avfart Valla i Valla-rondellen, på promenadavstånd strax sydväst om G:a Linköping ) eller vid Universitetet.

- Från tåg: Tag buss linje 202, 213 eller 214 från Resecentrum till G:a Linköping.

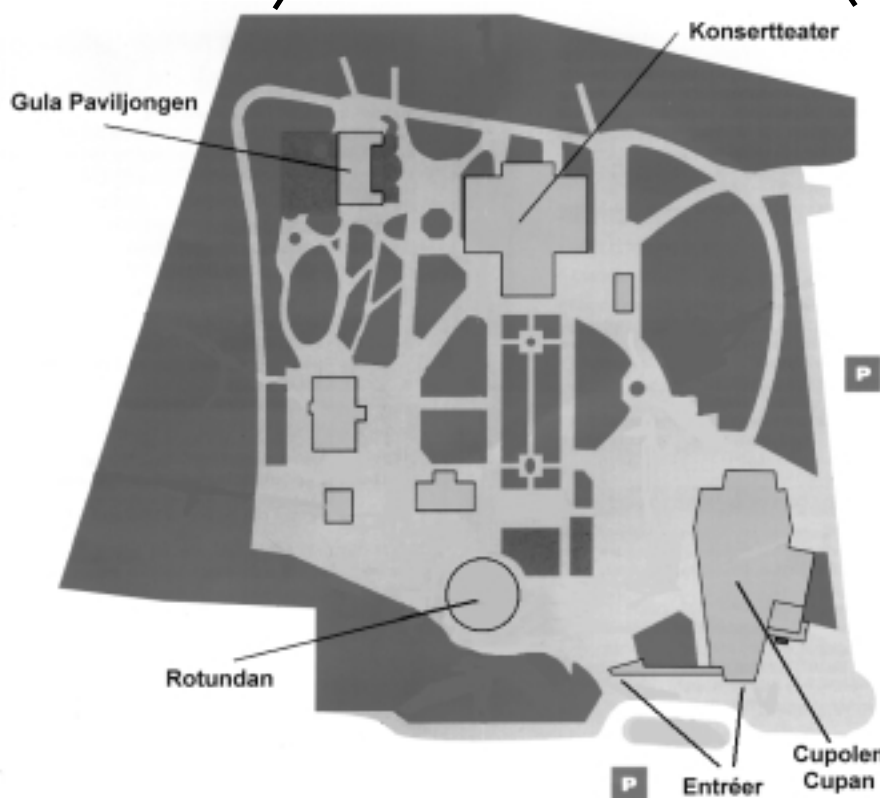
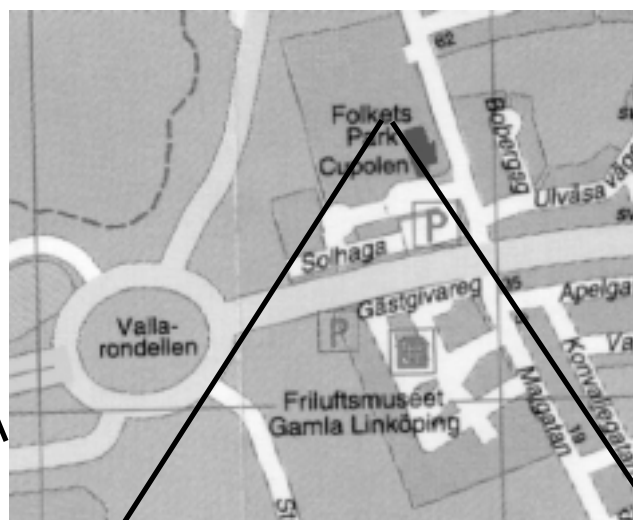
**Linköpingsbor: Var vänliga och ta buss eller cykel till Folkets Park och G:a Linköping - lämna parkeringsplatserna till våra långväga gäster!**

### Ordförandeval i förbundet

Krister Lagerswärd lämnar sin post som förbundsordförande vid årets stämma. Valberedningen föreslår som ny ordförande Jon Pallin i Borlänge. Då det blir åtminstone ett ytterligare förslag, Ted Rosvall i Falköping, har DIS och ÖGF som arrangörer av Släktforskar dagarna beslutat ordna en "hearing" (kandidatutfrågning) före stämman, där ordförandekandidaterna kan presentera sig och låta sig utfrågas om sin syn på förbundets utveckling mm. Detta ger ombud m fl möjlighet att förbereda sig inför ordförandeval och ev. debatt på stämman. Det är viktigt att valet av ny ordförande blir ordentligt förankrat hos medlemsföreningarna.

**Hearingen äger rum i Gula Paviljongen i Linköpings Folkets Park, lördag 26 augusti kl 10.30 till ca 11.30**

Sture B



Entré och reception är belägen i Cupolens huvudingång.

Utställningarna är förlagda till Cupolen och Rotundan.

Föredragen hålls i Cupan och Teatern.

Pub med lunch- och kaffeservering finns på 2a våning i anslutning till Cupan, Café i (anslutning till) Rotundan samt i Gula Paviljongen.

Lunchbiljetter (för lör- och söndag) i Puben (80:-) och i Wårdshuset i G:a Linköping (90:-) kan förbeställas genom DIS expedition.

## Styrelseträff vid Forskarstugan

Den 20 maj kl 13 möttes styrelsen för Släktforskarförbundet, som just avslutat sitt 2-dagarsmöte i DIS Forskarstuga i Gamla Linköping, och styrelsen för Föreningen DIS, som just skulle påbörja sitt 2-dagarsmöte, på trappan till Forskarstugan. Den påpasslige fotografen är Jan Nilsson.

På bilden syns från vänster i övre raden: Johan Lindman (Förbunds-Styrelsen), Britt Hagman (FS), Annika Otfors (FS), Gunder Grunning (DIS), Rune Elofsson (DIS), Lotta Hessel (DIS), Jan-Åke Thorsell (DIS), nedre raden: Lars Blomberg (DIS), Brage Lundström (DIS), Krister Lagersvärd (FS), Sture

Bjelkåker (DIS), Olof Cronberg (DIS), Marianne Söderfjäll (FS), Kerstin Olofsson (FS), Ragnar Fornö (FS), Carl-Olof Sahlin (DIS / FS), Carl Szabad (Fs kanslichef), Jan Appelquist (FS), Sigurd Nygren (FS), Elisabeth Thorsell (FS), Maria Holmgren (DIS).



**DIS Slechtsforum**  
DIS-Norge - Databehandling i slektsforskning

### DIS Norge 10 år

I början på april hade undertecknad äran att som representant för Svenska DIS att närvara vid vår norska systerförenings 10-årsjubileum. Utöver årsmötet bestod jubileumsfirandet av en middag, samt en utgåva av Slekt og Data som till en del handlar om de gångna 10 åren.

#### Startade 1980

I samband med den nordiska DIS-konferensen i Helsingör 1987 konstaterades att det var Norge och Island som saknade DIS-föreningar i Norden. Samtidigt hade svenska DIS ett 80-tal medlemmar i Norge. Wilhelm Færden samlade ihop ett gäng intresserade norrman och föreningen startade i januari 1990. Gunnar Aabøe startade

redan 1989 en BBS (Bulletin Board System - en slags diskussionsforum innan alla fick råd med Internet), som snabbt blev populär. Alf Christophersen blev ansvarig för medlemsbladet.

#### Framsynt datakommunikation

1991 anordnade man på Brandbu utanför Oslo det femte nordiska DIS-symposiet. Vid detta möte minns jag att Gunnar Aabøe berättade att man kunde sända datatrafik via kabel-TV-nätet. Jag minns att jag tyckte det lät lite märkligt och hade lite svårt att förstå nyttan av det. Nu så här 10 år efteråt förstår jag vad han menade. Jag berättade vid mötet om DISBYT, vilket man valde att satsa på under namnet DIS-Treff. Redan 1996 hade man en hemsida på Internet, och det dröjde inte länge förrän man också kunde söka i DIS-Treff-basen.

#### Ökningstakten 1000 medlemmar / år

Från svensk sida har vi alltid varit imponerade över den starka kraften som funnits i DIS Norge, där man alltid haft

en stark medlemstillväxt trots att man inte har sålt något eget släktforskningsprogram. Idag har man 5500 medlemmar och ökningstakten är mer än 1000 nya medlemmar per år (räknat per capita är DIS Norge ungefär så stor som vår förening). En viktig faktor torde ha varit att man var tidigt ute på elektronisk kommunikation, vilket är intressant i det långsträckta Norge. En annan faktor torde också lokalföreningarna, eller lokallagen som de kallas, vara. I dag finns lokallag i alla fylken. En tredje faktor tror jag också är att DIS Norge har fått rollen som moderniserare i Norge visavi Norsk slekthistorisk förening på samma sätt som Genealogisk ungdom och senare Sveriges släktforskarförbund visavi Genealogiska föreningen i Sverige.

#### Framtida verksamheten

Vid årsmötet eller landsmötet har man övergått till en indirekt representation, där varje lokallag representeras av en person som har ett röstetal som står i paritet till lokallagets storlek. Man beslutade också att medlemsavgiften på 300 kr skulle samlas in centralt och där 100 kr skulle gå till lokallagen. Tyngd-



punkten för DIS Norges framtida verksamhet kommer att vara medlems-tidningen, Internet, lokallagen och aktivitetsutvalget. Man har som målsättning att medlemmarna skall vara vanligt folk, och att man skall utveckla deras kompetens både avseende släktforskning och datoranvändning.

I samband med mötet fick jag även tillfälle att diskutera DISBYT/DIS-Treffs utveckling, och jag hade möjlighet att hjälpa till att få igång den svenska programversionen för Internet med norska data.

Avslutningsvis vill jag gratulera DIS Norge till de gångna 10 åren och önska föreningen all lycka i framtiden.

Olof Cronberg

## Välkommen till Släktforskar- dagarna!

På nedanstående talong kan du beställa plats på bussrundturer, stadsvandring samt biljetter till luncher och stämmomiddag på Konser & Kongress.

Eventuell övernattnig får du boka själv! Kontakta t.ex. Linköpings Turistbyrå på Hotel Ekoxen, tel 013-20 68 35 eller via e-mail: turism@ekoxen.se.

Se även [www.dis.se/sfd2000.htm](http://www.dis.se/sfd2000.htm) för hotellinformation.

## Nyheter på DISBYT- fronten

### DISBYT Finland

Sedan en tid tillbaka har vi startat en DISBYT-bas för material från Finland. Du når den via vanliga DISBYT-basen om du trycker på texten Finland i det gröna fältet. Tanken är att basen skall vara öppen för svenska DIS-medlemmar och för medlemmar i finska Genealogisk Samfund (Det finns ju inte längre en finsk DIS-förening, eftersom den föreningen har gått samman med GS). Det går redan idag utmärkt att söka i det material som finns, men ju mer material desto bättre blir basen.

Vi har en del praktiska problem kvar att lösa. Basen skall göras så att man kan söka både på svenska och på finska. Hans Vappula håller på att översätta texterna till finska. Församlingsnamnen i basen är för närvarande skrivna på svenska, men det skall gå att skifta. Vi har ännu inte heller löst vissa problem rörande medlemsnummer för medlemmar i GS.

I Finland måste uppgifter för att få datalagras vara äldre än 100 år eller att den det berör skall ha varit avliden i 25 år. Det innebär att årsgränserna för att uppgifterna kommer med i DISBYT-basen kommer att vara fram till 1975 om personen avlidit innan dess, och fram

till 1900 om uppgift saknas om personen lever eller ej.

Vi är dock intresserade av att så många som möjligt som har material från Finland skickade in det till under-teknad. Kan du skilja ut det material som är från Finland, så är det bra, annars går det också att skicka allt ditt material. Skriv gärna tydligt att det är material till den finska basen.

### DISBYT på engelska

Redan från början har det funnits en engelsk version av texterna till DISBYT på Internet. Det är dock först nu som vi har kunnat göra det möjligt för ut-länningar att betala via kreditkort på Internet. Vi kommer nu att lansera DISBYT på webb-sidor och mailinglistor i USA, vilket kan komma att innebära att vi får fler intresserade medlemmar därifrån. Det kan i sin tur leda till att du som DISBYT-deltagare kan få förfrågningar på engelska från fjärran släktingar, vilket jag hoppas att du inte har något emot.

### Dalsland på DISBYT

Vid Melleruds museum håller man på att registrera Dalslands befolkning genom tiderna. Vi är glada att mer än 50000 av dessa numera finns att söka i DISBYT-basen. Har du försvunna dalslänningar så finns de kanske där.

Olof Cronberg

**Insändes eller faxas till Släktforskar dagar 2000, c/o DIS/ÖGF,  
Gamla Linköping, 582 46 LINKÖPING, fax 013-1490 91**

Jag beställer:

Bussrundtur	290:-	Tur 1: antal: ____	tur 2, antal: ____
Stadsvandring	50:-	Antal: ____	
Lunch i Puben, Folkets Park	80:-	Antal: ____ under lördagen,	antal: ____ under söndagen
Lunch i Wärdshuset, G:a Linköping	90:-	Antal: ____ under lördagen,	antal: ____ under söndagen
Stämmomiddag i Konsert & Kongress	390:-	Antal: ____	

Namn: \_\_\_\_\_, Adress: \_\_\_\_\_

Post-nr: \_\_\_\_\_ Ort: \_\_\_\_\_, tel: \_\_\_\_\_

## Medlems- statistik

Nedanstående statistik bygger på uppgifter ur medlemsregistret, och härrör till största delen från de medlemsenkäter som skickats via medlemsavgiftsavierna de senaste åren. Alla har inte svarat på enkäterna, men sammanställningen ger ändå en god bild av medlemskåren.

### Medlemsantalet

I början av juni 2000 hade DIS 11400 medlemmar, med en nettoändring senaste 12 månader på + 2 100, vilket är en rekordhögt ökningstakt.

Av 10800 medlemmar bosatta i Sverige var 49 % även medlemmar i någon av våra regionföreningar. Fördelningen är:

DIS Syd	1680
DIS-Väst	1390
DIS-Öst	1190
DIS-Mitt	570
DIS-Aros	420
DIS-Småland	300

### Programinnehav

Andelen av nuvarande medlemmar som skaffat DISGEN är ca 80 %. Av PC-användarna har över 8000 skaffat version 7, medan ca 600 fortfarande har äldre versioner. Av nytillkomna medlemmar skaffar ca 60 % DISGEN inom ett år.

Ca 2000 medlemmar har inte skaffat DISGEN. Många av dessa har troligen andra släktforskarprogram. Ca 900 medlemmar har uppgivit annat programinnehav. De vanligaste är Holger, Reunion (för Mac), Min Släkt och Anarkiv, i nämnd ordning.

Drygt 600 medlemmar har skaffat DISGEN för Mac, som av kända skäl inte längre utvecklas. Ca 1/3 av dessa har skaffat Reunion svenskspråkiga version och ca 1/3 har gått över till DISGEN för PC. Av den sista tredjedelen använder många fortfarande DISGEN för Mac.

## Internet

6100 medlemmar (54 %) har uppgivit e-postadress, vilket bör innebära att långt mer än hälften av medlemmarna är Internet-användare.

### Lagrade personer

Långt ifrån alla har uppdaterat sin uppgift om antal lagrade personer i släktforskarprogram. Men ca 3600 medlemmar har tillsammans uppgivit ca 13 miljoner inmatade personer. Medelantalet per uppgiftslämnare är ca 3600. Ca 1700 medlemmar uppger mer än 1000 inmatade personer.

### Tjugo-i-topp

Listan har förändrats en del sedan förra året, det är 5 nykomlingar på listan. Men många uppgifter är nu rätt gamla. Du som vill uppdatera din uppgift, ring eller maila till DIS expedition hur många personer du matat in. Ta bara med det du själv matat in, alltså inte material du fått från någon annan. I tabellen nedan anges inom parentes förra årets placering.

## DISBYT

Antalet inlämnare till DISBYT ökar stadigt, men utgör fortfarande "bara" drygt 2000, dvs en femtedel av medlemmar med programinnehav. Många inlämnare skickar dock regelbundet in nya utdrag ur sina databaser, så att DISBYT-basens storlek har ökat kraftigt senaste året.

Men om fler kommer med som inlämnare av DISBYT-utdrag, så blir DISBYT ännu mycket bättre som kontaktorgan mellan oss släktforskare. Idén bakom DISBYT är att både ge och ta. Om bara hälften av alla de som söker i DISBYT via Internet skulle skicka egna utdrag, så skulle det bli ett värdefullt tillskott till basen och ökad nytta för alla som deltar i anbytet.

Man behöver inte vara DISGEN-användare för att vara med i DISBYT, du kan lika gärna lämna ditt material på GEDCOM-format.

Sture B

### Tjugo-i-topp - Antal registrerade personer

Plac.	Namn, ort	Antal	Program
1 (1)	Georg Agerby, Danmark	410000	DISGEN
2 (2)	Per Andersson, Stockholm	200000	FileMaker
3 (3)	Arne Söderström, Njutånger	198100	DISGEN
4 (11)	Lennart Näslund, Örnsköldsvik	172000	DISGEN
5 (5)	Bo Lindwall, Ödeshög	150000	Holger
6 (4)	Carin Widén, Kristinehamn	141000	Holger?
7 (8)	Göran Berglund, Finland	114000	DISGEN
8 (-)	Georg Lundqvist, Bjästa	113044	DISGEN
9 (6)	Hans Jurgen Schmitz, Karlskrona	100000	DISGEN?
10 (7)	Anders Berg, Stockholm	92340	DISGEN
11 (-)	Curth Sköld, Västra Frölunda	89120	Reunion
12 (9)	Gunnar Persson, Höganäs	89000	DISGEN
13 (10)	Sven-Erik Johansson, Umeå	88800	?
14 (-)	Nils-Erik Molin, Nordmaling	80000	Holger
15 (19)	Kurt Andersson, Holmsund	79305	DISGEN
16 (-)	Karl-Åke Karlsson, Furulund	70000	DISGEN?
17 (-)	Elisabeth Molin, Havdhem	68000	DISGEN
18 (15)	Siw Pihl, Borås	62500	DISGEN
19 (12)	Ingalis Dahlin, Nynäshamn	62000	DISGEN?
20 (14)	Kenneth Larsson, Mangskog	60500	DISGEN



## Macspalten

### DISGEN

**D**ISGEN 4.5.5 användarna är ledsna, besvikna, en del arga för att deras kära Mac-program inte uppdateras. Speciellt ledsna är man över det faktum att utskrifter ej går att utföra direkt från DISGEN-programmet i maskiner med system OS 8.0 och nyare.

En del användare har problem att göra utskrifterna över ordbehandlings- och grafikprogrammen. När det gäller textfil är det beskrivet i Manualen under 7.4.2, sidan 25, tyvärr så får man ingen sidhänvisning i registret i en sådan utskrift. Antavlor i boxform går lätt att kopiera över i ett grafikprogram, för utskrifter i trädform finns däremot ingen bra lösning.

Vad skall man då råda DISGEN 4.5.5 användarna ?

- o Behåll en gammal Mac med OS 7.5-7.6 och en bra laserskrivare.
- o Gå över till Reunionprogrammet.
- o Skaffa PC-emulator eller PC-kort och ett DISGEN-program för PC.

Man kan naturligtvis tänka sig alla tre alternativen, så har man tre bra program som kompletterar varandra. Det finns olika fördelar i de tre programmen.

Det bästa alternativet vore naturligtvis att någon tog sig an DISGEN 4.5.5-programmet och gjorde en ordentlig uppgradering och anpassning till de nya datorerna och systemen. Många inbitna Mac-användare betalar nog gärna en slant för att få detta gjort eller vad säger ni ?

Förresten har någon tagit reda på vad det skulle kosta att "anpassa" 2 4.5.5 programmet till de nya systemen ?

### REUNION

**V**eckan 20 anlände till GenSoft i Åre, från Mechanicsburg, Pennsylvania, den engelska versionen av Reunion 7.

Programmet skall sedan översättas till svenska. Eftersom Micael Korndahl sköter sin firma GenSoft på sin fritid så beräknar han att det kommer att ta ca 2-3 veckor att färdigställa översättningen. Under denna tid testas översättningen och programmet i skalfattestning (av Micael), sedan betatestning (av Micael och andra utvalda), för att slutligen bli

en RC (Release Candidate), som då skall vara den som levereras till kund.

För Er som undrar vad som är nytt i version 7 kan jag nämna några (av många) nyheter:

- o SuperChart är "borta", det är numera inbyggt i Reunion.
- o Du kan ha fler än en familjefil öppen samtidigt
- o "Solfjädersträd" kan skapas
- o Quickbar, en snabbrad som man kan lägga upp personer eller grupper av personer för att snabbt komma åt dem.
- o Den engelska manualen är nu inbyggd i programmet, man behöver inte en webbläsare längre.
- o Ett litet ? finns längst ner till vänster i nästan i alla fönster, för att snabbt komma till manualen på rätt ställe (engelsk manual).
- o Webbmedia sidor som innehåller alla multimediafiler för en person.
- o Hämta bild i grafiska träd är nu gjort med några klick. (I motsats till kopiera och klistra in)
- o Virtuellt Plotter som gör att du kan simulera en utskrift på storformat-skrivare, och sedan spara filen för trädet som en PS-fil (PostScript) för att enkelt kunna få den utskriven (hos GenSoft t ex).
- o Roterad text i träden.
- o Stöd för ANSEL i Gedcom
- o Programmet kräver en Power Mac med CD, med Macintosh OS 7.6 eller högre installerat.

Uppdateringen från version 6 kommer att kosta 680:- kr plus 63:- kr i frakt.

Om du behärskar det engelska språket kan du titta på [www.leisterpro.com](http://www.leisterpro.com), klicka först på The Reunion 7 Page sedan på New Features in Reunion 7 En översättning till svenska av den info som står att läsa där, finns på [www.gensoft.se](http://www.gensoft.se) fr o m slutet av vecka 20.

Helge Olsson.  
[helge.o@telia.com](mailto:helge.o@telia.com)

#### Kommentar:

Tyvärr går det inte av programmeringstekniska skäl att "anpassa" eller "uppgradera" det befintliga DISGEN 4.5 till nya Mac-ar. Styrelsens noggranna utredning i frågan visade att programmet i praktiken måste skrivas om från början, vilket som alla förstår är en enorm uppgift.

Sture B

## "Det går ej att söka på Adresser i DISGEN"

(saxat ur faddrarnas e-postdialog med problemgruppen)

**E**n av våra användare gjorde mig i dag uppmärksam på att det inte går att söka inskrivna adresser. Min första reaktion var att han hade fel, men en noggrann kontroll visade att han tyvärr har rätt. Man kan alltså skriva in adresser i notisen adress, men kan sedan inte söka efter denna adress. En enligt mitt tycke allvarlig bug. Det är bara förvånande att jag inte hört talas om den förut eller själv observerat den även om jag inte använder mig av notisen adress. Vad händer i 8:an? Tacksam för en kommentar.

Hälsningar  
Björn S

*Bug? Ofullständighet vill jag nog kalla det. Men man kan ordna ett Eget Utdrag med "Adressnotis" först och då kommer innehållet i adressnotisen i bokstavsordning. Börjar man då med postnummer eller ort får man dem i den ordningen. Sedan får man söka manuellt efter önskad plats eller gata och får alla personer som har samma adress efter varandra i bokstavsordning.*

Hälsningar  
Ove B

## Citat

### ur mail från medlemmen Sigvard Boström i Väse:

*"Jag har använt HOLGER i min släktforskning i fem år, från 1993-98, men tröttnade till slut på de begränsningar som finns i programmet. Från Nätet laddade jag hem demoprogram till DISGEN, Min Släkt, Andata och Anarkiv och testade alla grundligt. Sedan var saken klar. Det var bara DISGEN som uppfyllde mina önskemål och jag har nu använt programmet i ett år med stor tillfredsställelse. Jag har också rekommenderat det till flera vänner som släktforskare och tre stycken har köpt programmet efter min rekommendation. Dessa har jag dessutom hjälpt igång och gått igenom grundfunktionerna i DISGEN med dem."*

## Om ljud-inspelning

För något eller några år sedan skrev jag till DIS om möjligheten att överföra gamla intervjuer på bandspelarkassetter till dator. Det har varit ett problem för mig, eftersom vanliga program bara accepterar en minuts inspelning och en normal ljudkassetter kräver ca en timme.

Något positivt svar fick jag inte från DIS. Under tiden har jag emellertid själv funnit ljudinspelningsprogrammet Goldwave, som klarar betydligt mer än en timmes inspelning och fungerar även i övrigt mycket bra. Programmet har jag köpt från Dustin. Det vore intressant att veta om andra DIS medlemmar använder detta program, bl.a. eftersom det finns många inspelningsfrågor att diskutera, bl.a. hur man skall förvara ljudinspelningsfilerna, som kräver mycket stora minnen, storleksordningen nära 1 GB.

Vore tacksam för kommentarer  
Medlem 5694  
Sven Lalander

*Redaktörens kommentar: Tack för dina tips! Detta ämne tog du ju upp i en insändare i nr 43, okt 1997. Jag utlovade mer besked men hade jag inte tid att fördjupa mig i ljudhanteringen i samband med artikeln om CD-R i nr 44 (feb 98). Tyvärr har ingen annan medlem heller delat med sig av sina erfarenheter i ämnet. Glöm inte att DIS utgörs av oss alla tillsammans. Diskulogens syfte är att förmedla denna dialog mellan oss medlemmar.*

## Insändare



### Om scanning av mikrokort

Läste i Diskulogen nr 50 februari 2000 att det var en medlem "Mikael" som ville scanna "kopiera" mikrokort och därför sökte en scanner som klarade detta. Sedan vid beställning av mikrokort så upptäckte jag följande:

"Korten är Riksarkivets egendom och får endast användas för läsning. Korten får ej kopieras, mångfaldigas eller spridas".

Detta kanske löser problemen för honom och många utan att komma på kant med Riksarkivet.

Ett påpekande i bästa välmening  
Medlem 6462  
Nils Sandberg  
nils.sandberg@swipnet.se

*Redaktörens kommentar: Frågan om vad som är tillåtet och ej när det gäller återgivning av informationen på SVARS mikrokort har aktualiserats i flera sammanhang. Vi återkommer i nästa nummer med en redogörelse.*

## Om inställningar

Vid en liten kurs som jag ledde under HGF i Halmstad framkom önskemål om att man lättare skall få reda på vilka inställningar som använts för de olika utskriftsexemplen som finns i manualen och att dessa inställningar skulle kunna beskådas på hemsidan, i Forum eller på annat sätt. Eftersom jag tyckte idén var god vidarebefordras den nu. Kanske också något för Diskulogen, eftersom inte alla har Internet.

Jag skall kanske också nämna att jag vid flera tillfällen vid kurser fått frågan: Ser ju bra ut! Men hur gör man??

Hälsn  
Ove Billing

*Den uppmärksamme läsaren av DIS-GENs handledning har kanske noterat att det finns hela 2 1/2 sida med uppgifter om inställningar som använts vid utskrift av exemplen.*

*Kanske just ni som undrar inte har den senaste utgåvan av handledningen och därför missat denna information. Titta på sidan 2, nederst, där skall det stå "utgåva 5, nov. 1998". Om du har denna utgåva, är det bara att slå upp sidan 58 och titta. Både vägen till de aktuella inställningarna och dessas värden finns angivna. T. ex:*

#### Sidhuvud

*Meny: Arkiv - Sidans utformning - Sidhuvud*

- Använd sidhuvud
- Avgränsande linjer, Under, 2 mm
- ...

Björn J

### Anmälda utställare till Släktforskarlagarna

Anita Hjelte-Björklund, BROMMA  
Archeion AB, ÖDESHÖG  
Arkivcentrum Karlstad, KARLSTAD  
Atremi, ÖREBRO  
Blekinge Släktforskarförening,  
BRÅKNEHOBY  
Boden-Överluleå Forskarförening,  
GÄLLIVARE  
Britta & Stellan HB, VADSTENA  
Centrum för lokalhistoria / Länsmuséet,  
LINKÖPING  
Demografiska Databasen Umeå, UMEÅ  
DIS Syd, STAFFANSTORP  
DIS-Aros, VÄSTERÅS  
DIS-Mitt, ALNÖ  
DIS-Norge, OSLO  
DIS-Småland, VIMMERBY  
DIS-Väst, VÄSTRA FRÖLUNA  
DIS-Öst, STOCKHOLM

Fotoateljén Gamla Linköping AB,  
LINKÖPING  
Fricorps HB, VÄSTERÅS  
Föreningen DIS, LINKÖPING  
Genealogiska Föreningen, 113 82 STOCKHOLM  
Genealogiska Föreningen i Utah,  
VÄSTERHANINGE  
Genline, DUVED  
Gensoft, ÅRE  
Gällivarebygdens Forskarförening, GÄLLIVARE  
Hallands Genealogiska Förening, HALMSTAD  
Hembygds- och Släktf. Nolaskogs,  
ÖRNSKÖLDSEVIK  
Jönköpingsbygdens GF, JÖNKÖPING  
Kalmar Läns Genealogiska Förening,  
BORGHOLM  
Kinda Kultur & Fritidsförvaltning, KISA  
Krigsarkivet, STOCKHOLM  
Kristianstadsbygdens Släktforskarförening,  
KRISTIANSTAD  
Kronobergs Genealogiska Förening, ALVESTA  
Landsarkivet, VADSTENA  
Landstingsarkivet Östergötland, LINKÖPING

Lantmäteriets arkivprojekt, HÄRNÖSAND  
Midälva Genealogiska Förening,  
SUNDSVALL  
Molanders Genealogi Service, LERUM  
MSAB Mikrosystem, LJUNG  
Nyköping-Oxelösunds Släktforskarförening,  
NYKÖPING  
Person- och Lokalhist. Forskarcentrum,  
OSKARSHAMN  
Riksarkivet, STOCKHOLM  
Samf för dansk genealogi o personalhist,  
AALBORG  
Skelleftebygdens Släktforskare, GÄLLIVARE  
Skånes Genalogiska Förbund, LUND  
Släktforskarhus, LEKSAND  
Språk o folkminnesinstitutet Uppsala,  
UPPSALA  
Stockholms Stadsarkiv, STOCKHOLM  
Stor-Stockholms Genealogiska Förening,  
STOCKHOLM  
Sv. Peter Cassel-sällskapet, LINKÖPING  
SVAR, RAMSELE

# En bra mus är en död mus!

**Så här gör du  
inmatningsarbetet  
i DISGEN 7  
snabbt och lätt!**

Det finns en del som tycker att det går långsamt att mata in eller ändra individer i DISGEN7. Det blir för många musklickningar i för många menyer och flikar. Men, det finns bra sätt att komma ifrån detta!

Om man lär in några mycket vanliga arbetsgångar med tangentbordet istället för att använda musen så kommer arbetet gå snabbare och livet känns ljusare och enklare redan efter några få inmatade eller ändrade individer. Starta DISGEN, lägg musen upp och ner och säg för dig själv: "En bra mus är en död mus"!

Här kommer procedurerna för inmatning steg för steg.

## Skapa en Far, Mor, Gifte, Partner, Son eller Dotter

Alt+F (=Far)

Alt+M (=Mor)

Alt+G (=Gifte)

Alt+P (=Partner)

Alt+S (=Son)

Sveriges Släktforskarförbund,  
STOCKHOLM  
Sällskapet för Adelsgenealogi, MOLKOM  
Sällskapet Vallonättlingar,  
STOCKHOLM  
Södra Kinda bygdegille, HORN  
Södra Västerbottens Släktforskare,  
GÄLLIVARE  
Tjust Släktforskarförening, VÄSTERVIK  
Westbo-Mo Forskarförening,  
ANDERSTORP  
Värmlands Släktforskarförening,  
FORSHAGA  
Västgöta Genealogiska Förening,  
VISKAFORS  
Östergötlands Föreningsarkiv ÖLFA,  
NORRKÖPING  
Östergötlands Hembygdsförbund,  
NORRKÖPING  
Östergötlands Vallongille,  
NORRKÖPING  
Östgöta Genealogiska Förening,  
LINKÖPING

Alt+D (=Dotter).

(Kan det bli enklare och mer konsekvent?)

## Välj flock för ny person

Välj med **piltangenterna**, gå vidare med **Enter**.

(Denna meny kommer bara upp om du valt att programmet ska fråga efter flock vid ny person.)

## Mata in grunddata

Flytta till nästa fält med **Tab**.

Flytta tillbaka bland fälten med **Skift+Tab**. (Detta är standard i Windows.)

Om du vill in i en "lampa", flytta till den med **Tab** och tryck **Enter**.

När du matat in alla uppgifter, om du bara vill mata in grunddata, trycker du **Enter** tills du kommer ur. Om du istället vill gå vidare till notisfliken:

## Gå från grunddata till notisfliken:

Tryck **F2**.

## Skapa ny notis

Det finns två bra sätt!

- 1) Tryck **F2** och välj notistyp med notisens bokstav eller
- 2) Tryck **Ctrl+notisens bokstav**.

(Nackdelen med den senare är att man måste känna till notisens bokstav; väljer man att gå med F2 ser man dessa i menyn som kommer upp.)

## Gå tillbaka till Familjeöver-sikten när man matat in notiser

Tryck **Enter**.

## Gå till Ändra Personnotiser

Tryck **Mellanslag**.

## Kort pedagogisk repetition

Så här skapar man en dotter (i DISGEN alltså):

**Alt+D, Piltangenter, Enter**. (Nu är du inne i Grunddata)

**Tab, Enter**. (Nu är du klar om du inte ville gå till Notisfliken)

**F2**. (För dig från Grunddata till Notisfliken)

**F2, Notisbokstav**. (Skapa en ny notis)  
**Enter**. (När du är klar för Enter dig tillbaka till Familjeöversikten)

Snabbt? Ja! Svårt? Nej! Svårt att komma ihåg? Efter tre individer sitter detta i ryggmärgen!

Lycka till!  
Lars Wallgren  
Medl 1063

## Släktforskning med GeneWeb

Jag skulle vilja tipsa om ett bra släktforskarprogram. Det heter **GeneWeb** är gratis och finns på svenska (samt 17 språk till).

Den stora skillnaden mot andra släktforskningsprogram är att **GeneWeb** använder en vanlig webbläsare som gränssnitt (Explorer, Netscape etc). Det gör att man enkelt kan publicera sina forskningsresultat på Internet.

Det unika med **GeneWeb** är att det även går att uppdatera databasen över Internet. Det betyder att flera personer kan samarbeta om en databas på Internet oberoende var de bor i världen. (Gå in på testdatabasen och prova!)

Det går givetvis lika bra att använda **GeneWeb** även utan Internet anslutning. Då körs den lokalt på den egna datorn. Det klarar även GEDCOM filer.

Släktberäkningar är ett område som **GeneWeb** är suverän på. När man beräknar hur personer är släkt med varandra visas det grafisk samt procentuellt. Man kan också visa den kortaste linjen mellan personer, som inte är släkt, grafiskt. Alla dessa beräkningar går på några sekunder.

**GeneWeb** är programmerat av **Daniel de Rauglaudre** vid det franska forskningsinstitutet INRIA utanför Paris. Huvudsakligen är **GeneWeb** ett programmeringsprojekt i språket CAML som började 1996.

**GeneWeb**s sida: <http://cristal.inria.fr/~ddr/GeneWeb/>

Testdatabas (där uppdateringar är möjliga): <http://loupiac.inria.fr/example/>

Fördelar och nackdelar med GeneWeb för den senaste versionen, 3.04

### Fördelar:

- Gratis
- Uppdatering över Internet
- Antal personer obegränsat
- Släktberäkningar
- Tar liten plats: ca 6 Mb, inklusive databas
- Utmärkt support
- En installation kan serva flera databaser
- Finns på 18 språk, inklusive dokumentation på svenska

### Nackdelar

- Behandlar inte svenska tecken vid sortering
- Fler fraser behövs i lexikonet
- Dålig statistik funktion

Lars G, Medl 14445

## Efterlysningar

### Efterlysning 51:1

Kære DIS-venner!

Jeg har prøvet næsten alt for at finde min oldemor fra Halmstad. For at komme i kontakt med svenske slægtsforskere har vi meldt os ind i DIS-SE. Jeg må have lidt starthjælp inden jeg til sommer forsøger lykken i Halmstad?

Hun hedder **Marie Krogh**, født **Johansson**, 6 november 1858. Første gang jeg møder hendes navn er i en folketælling 1880 fra **København, Frederiksberg**.

Der er oplyst at hun kommer fra **Halmstad, Sverige**. I Danmark arbejder hun som dygtig og anerkendt væverske.

Hvis hun har slægt i Sverige, som er interesseret, så kan jeg supplere med hendes mange efterkommere her i Danmark og i USA.

Kan de manglende svar fra Jer i Sverige skyldes, at jeg skriver på dansk?

Eller kan det skyldes, at jeg er efterkommer efter **Christian II's** hollandske bønder på **Amager**?

Venlig hilsen  
Bente og Bent Tønnesen  
Saxogade 5 C  
DK-4180 Sorø  
Danmark  
DIS-nr 14350  
nytliv@vip.cybercity.dk

### Efterlysning 51:2

Min släktforskning har stått och stampat på samma plats och jag skulle bli glad om någon kunde hjälpa mig. Dorotea Wilhelmina **Thebom**, född i **Adolf Fredriks fs**, Stockholm 1825-02-03, kom hit till Njurunda (Y) som fosterbarn omkring år 1830. Hon hade tre syskon:

- En syster Margareta Elisabet kom till **Torp (Y)** och återvände troligen till Stockholm,

- Carolina Albertina hamnade i **Offerdal (Z)** och gifte sig där med Matti Karlsson i Tulleråsen,

- Erik Gustav Julius kom till **Gävle**-trakten.

Har någon sett Dorotea Wilhelminas syskon så vore det roligt att veta mera.

Barnens föräldrar var Anders Gustav Thebom, född 1791-03-03 i Adolf Fredriks fs, och Britta Maria **Wretman**, född 1792-05-23 i **Svea Artilleriförsamling**. A G Theboms föräldrar var Andreas Thebom, född 1765-10-27 i Adolf Fredriks fs, och Johanna Fredrika Österberg, född 1765-12-14 i **Sätterbo**

fs vid **Hjälmare kanal**.

Andreas Theboms föräldrar hette Andreas Thebom, född 1723, och Greta **Nilsson Stens**, född omkring 1732. De bodde i Adolf Fredriks fs. Är det någon som vet mer om släkterna Thebom och Stens?

Johanna Fredrikas föräldrar var Erik **Österberg**, född 1726, skutbokhållare vid **Hjälmare kanal (Sätterbo)** och Johanna Kristina **Ahlgren**, född 1728. Hon dör 1774 i **Kung Karls fs** i Södermanland. Erik Ö. gifter om sig med Eva **Litzander** och finns som stats-skrivare i Kung Karls fs när jag sist hittar honom. Vet någon varifrån Johanna Fredrika Ös föräldrar kommer?

Britta Maria Wretmans föräldrar heter Carl Per Wretman, artillerist, född 1767-05-29 i **Maria fs**, Stockholm och Britta Juliana **Fredritz**, född 1766 i ? fs. C P Wretmans föräldrar är timmerman Erik Wretman, död 1774-08-30 i Maria fs, uppges vara 52 år, och Margareta ?. Erik Wretman finns med som bror i Wilhelm **Wret(d)mans** bouppteckning när han dör 1771-07-04 och jag tror att Wilhelm är född i **Botkyrka** 1732-05-25 som son till Hans **Eriksson Wredman** och h. h. Catarina på **Wennersborg**. Skulle vara trevligt att få veta mer om Botkyrka och om W W's förfäder.

Om Britta Juliana Fredritz vet jag inget, hon kan eventuellt ha något samband med ett **Kloster** någonstans.

Sedan är det min norska ana, fiskare-drängen Nils **Edlund**, född 1761, uppges vara från **Enebacks sn, Norge** när han gifter sig i **Gävle**. Men jag kan inte hitta honom.

Från Finland, **Pörtom i Vasa** län, kommer en del av släkten och jag undrar: vet någon varifrån Mickel Reinhold **Mickelson Rönnholm**, född 1779-11-19 och h.h. Lisa **Matsdotter**, född 1783-07-09 kommer. Deras dotter Anna Stina, född 1813-04-17 gifter sig med Mickel Mickelson, född 1826-03-31, som uppges vara född i Pörtom ( hans syskon är det ) men Mickel finns inte där. Hans föräldrar är Mickel **Ersson**, född 1793-??-20 och Anna **Johansdotter**, född 1794-10-25. Båda uppges komma från **Jurva**, men jag kan endast hitta Anna som är född i **Pärnä**. Mickel och Anna Stina kommer hit till **Njurunda** och då har Mickel tagit namnet **Söderback**.

Med vänlig hälsning,  
Medlem nr 6761  
Birgitta Björkqvist  
Skedlo 8007  
862 96 Njurunda  
Tel: 060-300 14

### Efterlysning 51:3

Jag söker föräldrar till Johan **Andersson**, född 1831-02-16 i Östra Wemmenhög. Han kom till **Katslösa 1** från **Stora Beddinge** 1860 och gifte sig 1860-07-29 med Elna **Andersdotter**, född 1832-11-09. Det föddes fem barn: Anders 1860-07-01, Maria 1861-12-15, Elsie 1865-11-09, Christina 1868-11-24 samt Janne 1871-10-12. Om någon skulle känna till föräldrar mm, är jag tacksam för kontakt.

Med vänlig hälsning  
Medl 6737  
Kerstin Nordebrant  
Sandstensvägen 46  
243 36 Höör  
Tel 0413-234 30

---

## Inbjudan till Dansk / svensk anbytarträff

med  
SLÆGTSHISTORISK FORENING  
FOR STOR KØBENHAVN  
den 11 november 2000  
i  
HERLEV PRIVATSKOLE,  
Gammel Klausdalsbrovej 500,  
2730 Herlev, Danmark

Anmælningsblankett kan fås från  
och frågor besvaras av  
Gitte Bergendorff Høstbo,  
Obovej 14,  
2730 Herlev, Danmark,  
00-45-4484 9131,  
janhb@mail.danbbs.dk

Senast den **1. oktober 2000** skall  
anmälan vara hos Gitte.

Pris:

- 140 Skr för medlemmar i SFoch  
SFFSK (inkl. kaffe och middag)  
- 160 Skr övriga (inkl. kaffe och  
middag)

Om intresse finns kommer samäkning  
i buss att arrangeras (ca 180:-/person).  
Anmälan till Anette Bäckstedt  
(Köpenhamns v 5a 217 43 Malmö, 040-  
91 62 11, smulan@spisforum.com)

## DIS 20- årsjubileum

firas den 18 november 2000

### Hur det började

Den 1 april 1980 är DIS egentliga födelsedag. Då bildades föreningen vid ett telefonsammanträde mellan PO Bergman, Sturefors, och Lars Blomberg, Lingham. PO var redaktör för Diskulogens föregångare "Släktforskarnytt" och blev senare DIS första hedersmedlem, och Lars blev DIS förste ordförande och är som bekant fortfarande högeligen aktiv som DISGEN-programmerare. I oktober 1980 hölls DIS första årsmöte på Saabs fritidsgård i Linköping.

### Hur ska det firas?

Styrelsens planer är att DIS 20-åriga tillvaro ska firas i Vadstena lördagen den 18 november 2000. Detaljerna är inte klara, men det blir en jubiléumsmiddag på kvällen, troligen i Klosterhotellets kungasal. Dessförinnan kanske en jubiléumstställning och något föredrag eller liknande. På söndagen den 19 november äger Föreningen DIS 21:a årsmöte rum.

### Hur DIS 10 år firades

I oktober 1990 firades DIS 10-årsjubileum i samband med det 4:e Nordiska symposiet för datorhjälp i släktforskningen i Vårdnäs söder om Linköping. Ett uppskattat inslag den gången var ett föredrag av Tord Jöran Hallberg vid Linköpings Universitet, som bl a kommenterade den snabba tekniska utvecklingen på datorområdet och siade om de kommande 10 åren, dvs fram till år 2000. Och nu är vi där. Hur har det gått? Vi börjar i detta nummer med några smakprov ur Tord-Görans föredrag, som spelades in på band 1990, och som Tord-Jöran själv troligen kommer att kommentera vid 20-årsjubiléet. Roland Karlsson har lyssnat på och skrivit av innehållet på banden, med viss reservation för eventuella hörfel.

### Ur föredrag av Tord Jöran Hallberg vid DIS 10- årsjubileum 1990:

Jag är Tord Jöran Hallberg ... har sysslat lite med datorteknik, och det är då mitt yrke. ... min huvudsakliga hobby, som är släkt- och hem-

bygdsforskning, varvid hembygdsforskning så att säga har väl tagit överhanden på senare tid.... det är kul att vara i en dynamisk bransch. Det är rent häpnadsväckande dock. Den här kurvan visar då hur många bitar man klämt in på ett chips per årtionde och då är det här exponentiell tillväxt till vänster, vilket gör att man kan räkna ut halveringstiden eller man kan räkna ut den tid då allting i den här branschen blev dubbelt så bra. Det visar sig bli 1 1/2 år eller om vi tar det i runda svängar så blir det alltså 10 gånger så bra på 5 år. Allt, allt, datakraft per kubikmillimeter, per enkrona, per watt som det går åt att driva det här. Det är det som gjort att vi kommer att ha en superdator i morgon på skrivbordet och så kommer vi att ha skrivbordsdatorn i fickan sedan. Och då är det ju intressant att fråga sig hur går det framåt, har man kört huvudet i taket här eller vågar man säga att allt kommer att bli 10 gånger bättre 1995 och alltså 100 gånger bättre år 2000 som är 10 år från nu. ...

Vi går en absolut lysande framtid till mötes, rent allmänt sett. Nu finns det ju mera än chips, det är visserligen liksom det centala här. Det finns ju skivminnen, samma sak där, nästan samma kurva där om man ritar den bakåt. Förmodligen samma kurva framåt. Jag frågade idag vad de är uppe i nu, 200 MB per winchester. Jag har läst om gigabyte-winchesters ifrån Japan men de har inte kommit ut riktigt. Laserskrivarna har Ni själva sett. De kostar 20 000 nu. De första jag såg gjordes på IBM i Järfälla, faktiskt en svensk uppfinning?, kostade 8 miljoner då, det är 10 år sedan ungefär.

Fiberoptik öppnar de mest fantastiska möjligheter för kommunikation. Om Ni tycker det är lite segt med telefonsladdar så är det ju det också. Det går 2400 tecken i sekund på en telefonsladd. Upplevs som ganska segt. Dom här fibrerna är som att öppna dörren. Ni kan skicka precis hur mycket data som helst nästan hur fort som helst när man byggt upp det här fibernätet. Det har man redan börjat med, men det är klart att där dröjer det dock lite längre kanske.

... tänker då berättat lite om dom och sedan utgående från de här ge lite grann utav framtidsperspektiv som jag tror att det kan tänkas att bli i släktforskningen, men där känner jag mig betydligt mindre säker på än det jag har pratat om hittills.

Jag började ordbehandla för 8 år sedan tror jag, eller 7, på ABC 800. Det vet Ni ju alla vilket lyft det är. Jag menar det är ett extremt lyft att börja med ordbehandling. Man behöver ju inte hållit på särskilt länge med ordbehandling för att man inte kan använda någon skrivmaskin längre. Jag kan inte ens författa

en uppsats utan ordbehandling. Det finns ju inga som helst nackdelar med det heller, mer än om man upptäcker att om man har mycket stora textmassor. ...

.... Det lär alltså dröja innan vem som helst i landet kan få upp sitt släktträd med några knapptryckningar vid en bildskärm ... Jag vet inte riktigt hur mycket det är det finns i Sveriges kyrkoarkiv totalt och jag vet inte hur många procent som är inknappade, säg att det är 10 % redan idag. Det är inget som hindrar att det bara ökar och ökar. Det kommer att vara en rätt stor andel av Sveriges kyrkoregister som är inknappade när Ni fyller 20 i stället för 10....

Finns det någon chans att vi skulle kunna effektivisera inmatningen av detta medelst hjälp av optisk läsning i stil med kort här. Det har jag redan sagt att jag tror. Det är redan löst... för vanlig tryckt text. Men det råkar finnas mycket på text men inte i data.... Det är egentligen bara att någon sätter sig ner och scannar in det vad jag begriper så är den saken fixad. ... För det första måste man hitta på en robot som går nere i Riksarkivets kulvertar hela tiden och rycker ut och bläddrar själv. Det tror jag att jag fixar. Det är bara ingen som har betalat utvecklingskostnaderna för det här. Sen skall man då scanna in de här arkena. Och då tror jag personligen att det måste göras dels exakt som det står som en bild..... man tar det mest avancerade minnessystem som finns idag, det är då optiska skivor som är skrivbara. Dom sitter i något slags jukebox, ... det är mer än 100 gigabyte eller nåt i den där boxen. Då hade någon räknat ut att det går att ta in Sveriges kyrkoarkiv nu 1990. Vad som händer år 2000 det kan Ni ju själv tänka. Det är relativt enkelt och alltså fullt möjligt. Och det betyder att Ni kan göra källforskning hemma om Ni inte litar på dom här andra. Och då frågar Ni mig om jag tror att den här roboten som går nere i kulverterna på Riksarkivet verkligen kommer att finnas och om han kommer att fylla dom här optiska minnena på 1990-talet som det här föredraget handlar om.

Ah, det säger jag för säkerhets skull, att det blir förmodligen inte förrän 2002 eller så. Men att det händer någon gång är jag fullkomligt övertygad om. Det är det ingen som helst tvekan om. Och att DIS och datortekniken i allmänhet går en mycket ljus framtid till mötes är säkert.

Jag skulle vilja påstå att som 10-årsjubilarer står Ni i gryningen av det här... är klart att det kommer att hända saker framåt. Och jag kan bara önska Er lycka till i den här ganska röriga situationen som kommer att uppstå.

## DISGEN 8 är på väg! Beställ Din uppgradering nu!

I förra Diskulogen presenterades de viktigaste nyheterna i DISGEN version 8, som för närvarande undergår en omfattande beta-testning. Efter lansering på Släktforskar dagar 2000 i augusti, är det tänkt att 8-an ska bli klar för leverans kring årsskiftet.

Då vi räknar med att merparten av våra 8.000(!) DISGEN 7-användare vill uppgradera till 8-an, så är det en viss administration att klara av. Det mest

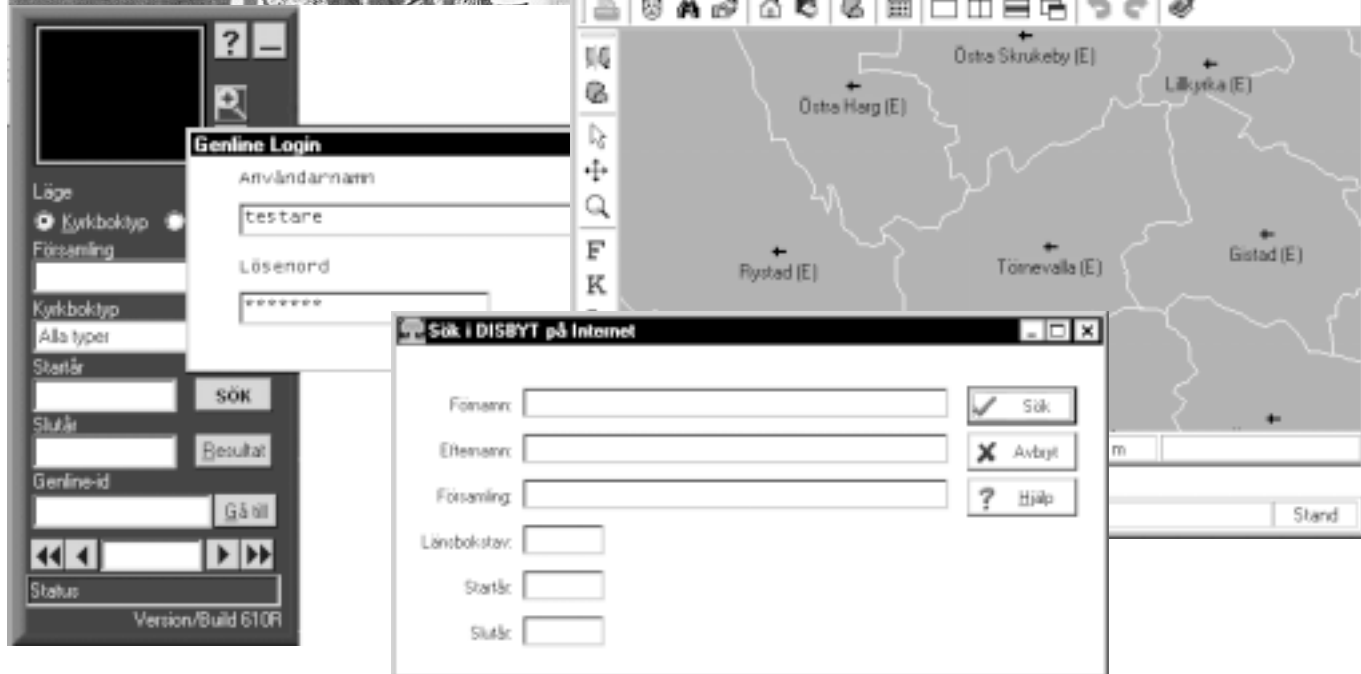
effektiva är om Du redan nu beställer din uppgradering via DIS hemsida [www.dis.se](http://www.dis.se), så kan vi efterhand enkelt med automatik föra över beställningarna till medlemsregistret inför den stora leveransen.

Priset för uppgradering är som tidigare 250 kr, inklusive en ny manual. Själva programmet levereras på CD-skiva. DISGEN 8 kan köras i Windows 95, 98, NT eller 2000. Betalning sker via

inbetalningskort, som medskickas vid leveransen.

Priset för nya användare är också oförändrat 600 kr, men DISGEN 7 är som bekant numera prissänkt till 475 kr sedan några månader. De som köper 7-an nu får alltså både 7-an och 8-an för  $475 + 250 = 725$  kr.

Sture B







## DIS-Väst

DIS-Väst har fyra medlemsmöten om året, två i Göteborg med omnejd och två på olika platser runtom i västra Sverige.

### Vårsmöte

Till DIS-Västs släkträff den 6 maj på Nya Varvet i Göteborg kom ett 70-tal medlemmar. Vi besökte kyrkogården och fick intressanta inblickar i Nya Varvets historia. Projektorn visade sig vara ett utmärkt hjälpmedel vid de diskussioner om DISGEN 7, som sedan fördes på Göteborgs Folkhögskola.

### Höstmöte

Planeringen av höstens möten pågår som bäst. Första mötet den 23 september i Forshem kommer att handla om de platser i Västergötland, som Jan Guillou nämner i sin trilogi om tempelriddaren. Som avslutning på mötet kommer vi att besöka den medeltida borgen Aranäs, anlagd på 1200-talet kring en kastal från 1100-talet.

### Andra möten

DIS-Väst har under våren medverkat vid släktforskarträffar i regionen, bl.a. på Tjörn och i Strömstad.

På höstens program står möten i

- Skara (9 september),
- Dals-Ed (30 september – 1 oktober)
- Vänersborg (7 oktober).

Vi kommer att köra DISBYT och visa DISGEN för PC samt Mac-program.

### Släktforskar dagar år 2000

En planeringsgrupp arbetar för högtryck med förberedelser för DIS-Västs monter på utställningen.

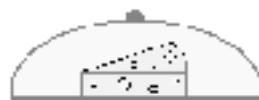
### DISBYT

Tack vare Kjell Webers insatser har 60 000 personer från registret på Melleruds Museum kunnat överföras till DISBYT-registret.

### Webben

Den nya adressen, [www.dis-vast.o.se](http://www.dis-vast.o.se), väntas kunna tas i bruk kring midsommar.

Inger Ragnhult  
Jan-Åke Thorsell



OSTkupan är öppen varje onsdagkväll 6 sep - 6 dec utom när det är föredrag på annat håll.

Vi fortsätter med temakvällarna i OSTkupan, se mer om dem i nästa nummer av DIS-PLAY eller på hemsidan till hösten. Kom gärna med önskemål om ämnen.

Nybörjarkurserna i DISGEN 7 fortsätter i höst. För upplysningar och anmälan tag kontakt med Marianne Munktell, tel 08-654 78 32, e-post mm@abc.se, adress Kronobergsgatan 43, 4 tr, 112 333 Stockholm.



DIS-MITT anordnar en bussresa för resande till Släktforskar dagarna i Linköping. Vid minst 10 passagerare blir priset garanterat max 700 kr/person. Får vi minst 20 passagerare kommer priset att sjunka i motsvarande grad. Fyller vi bussen (50 passagerare) blir priset ca 300 kr/person.

Bindande anmälan senast under juli månad genom att 700 kr/person insättes på föreningen DIS-MITT's postgiro-konto 620 19 15-3. Ange personernas namn på talongen. Dessutom skall anmälan ske till reseledaren

Bernth Lindfors,  
Forellvägen 12,  
862 40 Njurunda,  
Tel. bostad 060-31524  
e-post :

bernth.lindfors@swipnet.se, som även kan svara på frågor om resan. Anmäl dig snabbt för garanterad plats. Först till kvarn...etc.

## Kalender

### --- Juli 2000 ---

Trevlig sommar!

### --- Augusti 2000 ---

26-27 DIS och ÖGF arrangerar Släktforskar dagar i Linköping

### --- September 2000 ---

- 6 DIS-Öst gör iordning Display 3/00
- 9 DIS-Väst möte i Skara
- 16-17 DIS styrelsemöte
- 20 DIS-Öst: att använda scanner, kl 19 på Birger Jarlsgatan 104.
- 30-1.10 DIS-Väst möte i Dals-Ed

### --- Oktober 2000 ---

- 7 DIS-Väst möte i Vänersborg
- 18 DIS-Öst höstmöte, Ingrid Lövgren berättar om hembygdsforskning
- 28 DIS Syd har Årsmöte i Kristianstad.

### --- November 2000 ---

- 11 Dansk/Svensk Anbytarträff i Herlev, Danmark (se separat artikel)
- 18 DIS 20-årsjubileum
- 19 DIS årsmöte
- 22 DIS-Öst: Möte på Birger Jarlsgatan 104.
- 29 DIS-Öst: gör iordning Display 4/00

### --- December 2000 ---

## Avlidna medlemmar

Följande medlemmars bortgång har kommit till vår kännedom sedan förra numret av Diskulogen:

- 950 Gösta Liedholm, HELSINGBORG
- 1984 Lennart Rydstrom, VÄLLINGBY
- 4142 Gunnar Asker, VÄSTERÅS
- 6004 Jan Andersson, ÖREBRO
- 6106 Alf Degerfeldt, ROBERTSFORS
- 7019 Sölve Andersson, MALMÖ
- 7110 Bengt Molin, KARLSKRONA
- 7555 Moa Qvarnström, SKARPNÄCK
- 8079 Rune Ryberg, GÖTEBORG
- 8390 Stig Birge, LULEÅ
- 8778 Stig Nilsson, ÖRKELLJUNGA
- 8977 Ulf Stålkint, GÖTEBORG
- 9135 Bertil Olsson, VALLENTUNA
- 9285 Lars-Erik Berggren, KUNGSÖR
- 9970 Börje Jonson, VALBO
- 11826 Harald Arvidsson, KUNGÄLV
- 12639 Rolf Johansson, SÖDERTÄLJE

Vi ber er medlemmar att noga kontrollera och ev. justera era referenser så att inte anhöriga till de bortgångna besväras i onödan!

# DIS Postorder

Du kan även göra din beställning på DIS hemsida <http://www.dis.se>

Priser i **SEK**. Porto ingår om inget annat anges! Vi reserverar oss för eventuella prisändringar. Se alltid senaste numret av Diskulogen. Leverans sker per brev eller mot postförskott! Uppge alltid ditt **medlemsnummer** (se din adress på tidningens baksida) vid beställning!

## Äldre nr av Diskulogen.

I mån av tillgång **20:- /nr**

## Släktforskarprogrammet DISGEN

Vers 7.0 för PC / Windows 3.x / 95

- Medl.pris **475:-**
- Uppgradering till v 8.0 **250:-**
- Uppgradering från v 4.5 **100:-**

OBS: Porto och ev. postförskottsavgift tillkommer vid nyinköp.

**Demoversion av DISGEN för PC / Windows 3.x / 95**

- Pris: **50:-**

### OBS: Programvillkor

DISGEN-programmen säljs endast till DIS medlemmar. Med programmet följer en fyllig användarhandledning. Köparen förbinder sig att inte kopiera (till annat än egen säkerhetskopia) eller på annat sätt överlåta programmet till tredje person. DIS kan inte göras ansvarig för eventuell skada eller förlust som kan uppstå genom programmets användning. Skadad diskett återsändes till DIS för gratis utbyte.

## Register till Vigsellängder

Format: A4 häftad, vissa endast på mikrokort (se listan) OBS: Porto tillkommer!

Församling	Tidsperiod	Pris	
<b>Bohuslän</b>			<input type="checkbox"/> Häcksvik 1704 - 1860 75
<input type="checkbox"/> Backa	1826 - 1861	75	<input type="checkbox"/> Levene past. (4 mikrokort) (Levene, Long, Slädene, Sparlösa) 1688 - 1860 60
<input type="checkbox"/> Foss	1690 - 1861	SLUT	<input type="checkbox"/> Länghem 1690 - 1855 100
<input type="checkbox"/> Säve	1826 - 1860	75	<input type="checkbox"/> Längnum 1721 - 1840 75
<b>Dalarna</b>			<input type="checkbox"/> Malma 1708 - 1831 75
<input type="checkbox"/> Silvberg	1663 - 1774	50	<input type="checkbox"/> Tengene 1688 - 1831, 1850 - 1860 125
<input type="checkbox"/> Säfsnäs	1748 - 1859	SLUT	<input type="checkbox"/> Ö Frölunda 1728 - 1861 75
<b>Gotland</b>			<b>Östergötland</b>
<input type="checkbox"/> Öja	1745 - 1860	75	<input type="checkbox"/> Lillkyrka 1667 - 1860 50
<b>Gästrikland</b>			<input type="checkbox"/> Vist 1640 - 1860 SLUT
<input type="checkbox"/> Österfärnebo (3 mikrokort)	1688 - 1862	SLUT	<input type="checkbox"/> Ö Skrukeby 1635 - 1860 100
<b>Halland</b>			
<input type="checkbox"/> Årstad	1714 - 1860	75	
<b>Hälsingland</b>			
<input type="checkbox"/> Färila	1711 - 1860	SLUT	
<input type="checkbox"/> Los	1752 - 1775, 1847 - 1861	50	
<b>Skåne</b>			
<input type="checkbox"/> Katslösa	1711 - 1860	75	
<input type="checkbox"/> V. Karup	1689 - 1860	200	
<b>Småland</b>			
<input type="checkbox"/> Granhult	1696 - 1850	75	
<input type="checkbox"/> Lidhult	1823 - 1860	75	
<input type="checkbox"/> Marbäck	1643 - 1860	SLUT	
<input type="checkbox"/> Odensjö	1701 - 1897	SLUT	
<input type="checkbox"/> Torpa	1715 - 1860	SLUT	
<input type="checkbox"/> Öjaby	1693 - 1860	50	
<b>Södermanland</b>			
<input type="checkbox"/> Grödinge	1798 - 1861	100	
<b>Uppland</b>			
<input type="checkbox"/> Roslagsbro	1688 - 1891	200	
<b>Värmland</b>			
<input type="checkbox"/> Bjurkärn	1702 - 1860	150	
<input type="checkbox"/> Frykerud	1672 - 1860	200	
<input type="checkbox"/> Gillberga	1688 - 1860	200	
<input type="checkbox"/> Gräsmark	1750 - 1805, 1838 - 1860	150	
<input type="checkbox"/> Karlanda	1694 - 1704, 1767 - 1795	50	
<input type="checkbox"/> Lungsund	1687 - 1860	SLUT	
<input type="checkbox"/> Långserud	(3 mikrokort) 1693 - 1860	45	
<input type="checkbox"/> Norra Råda	1730 - 1860	200	
<input type="checkbox"/> Rudskoga	1689 - 1869	150	
<input type="checkbox"/> Södra råda	1685 - 1860	100	
<input type="checkbox"/> Visnum-Kil	1706 - 1860	150	
<b>Västerbotten</b>			
<input type="checkbox"/> Bygdeå	1745 - 1860	SLUT	
<b>Västergötland</b>			
<input type="checkbox"/> Angered	1753 - 1773, 1845 - 1865	75	
<input type="checkbox"/> Hillared	1722 - 1825, 1848 - 1852, 1858 - 1860	75	
<input type="checkbox"/> Hyringa	1718 - 1830	75	

## Programmet DISFOR

för framställning av släktforskarförteckningar. Program inkl. handledning levereras kostnadsfritt till Släkt- och Hembygdsföreningar.

## Sveriges

### Släktforskarförteckning

1997 års utgåva på 16 mikrokort omfattar 1000 sidor och innehåller 25.000 släktnamns-, 7.500 ortnamns- och 2900 ämnesuppgifter från 3800 forskare i 50 föreningar.

- Medl.pris **160:-**

## Bli medlem i DIS!

Om Du inte är medlem tidigare kan du bli det **samtidigt som du beställer programmet DISGEN!** (Annars använder Du bara ett inbetalningskort - postgirot är 14033-5. Märk talongen med "Ny medlem")

- DIS årsavgift år 2000: 100:-
- DIS SYD, + 50:-
- DIS-VÄST, + 50:-
- DIS-ÖST, + 60:-
- DIS-MITT, + 60:-
- DIS-Aros, + 50:-
- DIS-Småland + 50:-

Jag beställer ovan markerade artiklar. Jag accepterar också programvillkoren vid köp av DISGEN.

Ny medlem / Medl.nr: .....

Namn: .....

Adress: .....

Postadr: .....

Telefon: .....

**DIS faddrar sorterade efter postnummer så att du lättare skall hitta den närmaste!**

<b>PC / DISGEN-faddrar</b>			
Marianne Munktell, Kronobergsgatan 43, 4tr, 112 33 STOCKHOLM, tel 08-6547832, fax 08-59814890, mm@abc.se	ame@unified-technologies.com	anita@caritakonsult.se	Kyrkoesplanaden 7 D, FI-65100 VASA, tel +358-6-3126436, fax 358-6-3126436, sbackman@kolumbus.fi
Lars Nordwall, Götgatan 99, 116 62 STOCKHOLM, tel 08-55603282, fax 08-55603289, lars.nordwall@telia.com	Jan Jutefors, Ryssbyvägen 15, 380 30 ROCKNEBY, tel 0480-66565, fax 070-6123455, jan.jutefors@telia.com	Stig Svensson, Runeby, 642 95 FLEN, tel 0157-70138, runeby@algonet.se	<b>Faddrar i Norge</b>
Folke Strandberg, Högalidsgatan 48 B, 117 30 STOCKHOLM, tel 08-843067, fost@spray.se	Björn Strahl, Mariagatan 15, 383 32 MÖNSTERÅS, tel 0499-13639, bjorn.strahl@sal.pp.se	Marianne Falkenströmer, Granbackavägen 13, 646 35 GNESTA, tel 0158-52118, mfer@swipnet.se	Alf Christophersen, Solbakken, NO-4909 SONGE, tel +47-37164209, fax +47-22851532, alf.christophersen@basalmed.uio.no
Rolf Ahlinder, Svartbäcksgården 667, 136 59 HANINGE, tel 08-7411996, rolfa@slb.mf.stockholm.se	Ingrid Länneestad, Silleskärgatan 89, 421 59 VÄSTRA FRÖLUNDA, tel 031-471847, i.s.lanneestad@swipnet.se	Gunnar Jonsson, Älvhagsgatan 25, 661 40 SÄFFLE, tel 0533-10559, fax 0533-10559, kilagenealogen@swipnet.se	<b>Mac / DISGEN-faddrar</b>
Stig Geber, Greens väg 5, 147 63 UTTRAN, tel 08-53030734, s.geber@remotecom.se	Björn Molin, Silleskärgatan 81, 421 59 VÄSTRA FRÖLUNDA, tel 031-459880, brento.molin@goteborg.mail.telia.com	Jan Tengelin, Thermiavägen 4, 671 30 ARVIKA, tel 0570-16187, fax 0570-16187, janteng@algonet.se	Hans Bergendahl, Södra Lövtorp 14, 148 97 SORUNDA, tel 08-53040540, fax 08-6531097, hans.bergendahl@mbox300.swipnet.se
Björn Hellström, Flystaslingen 6, 163 46 SPÅNGA, tel 0708-361236, fax 0708-361246, bjorn@bhi.se	Jan-Åke Thorsell, Björkedalsgatan 7, 426 68 VÄSTRA FRÖLUNDA, tel 031-291155, jama.thorsell@mail.bip.net	Bengt Hammarström, Villagatan 19, 691 41 KARLSKOGA, tel 0586-36587, bengt.hammarstrom@swipnet.se	Kerstin Bjernevik, Kaskögatan 18, 164 76 KISTA, tel 08-7511630, hans.bjernevik@swipnet.se
Göran Tengné, Kyrkvägen 13, 182 74 STOCKSUND, tel 08-7556356, fax 08-7556356, ght@abc.se	Sven Johansson, Afzeliivägen 7 A, 441 41 ALINGSÅS, tel 0322-13849, sven.johansson@mbox343.swipnet.se	Jan Wallin, Eklundavägen 18, 702 17 ÖREBRO, tel 019-183830, jan.wallin.orebro@telia.com	Anders Larsson, Storgatan 17, 233 31 SVEDALA, tel 040-400233, anders.larsson@mbox412.swipnet.se
Carl Olof Sahlin, Högomsvägen 38, 183 50 TÄBY, tel 08-7563314, fax 08-4461318, carl-olof.sahlin@teamtsp.se	Roger Björkstam, Tungevägen 74, 442 50 YTTERBY, tel 0303-92538, rogerbj@tripnet.se	Nils Eric Ohlsson, Lommarvägen 33, 1 tr, 761 52 NORRTÄLJE, tel 0176-19457, n-ero@algonet.se	Kerstin Olsson, Östra Strö 2602, 241 91 ESLÖV, tel 0413-31025, fax 0413-31025, kerstin.svaren-olsson@swipnet.se
Carl-Göran Backgård, Guckuskovägen 12, 184 35 ÅKERSBERGA, tel 08-54061136, genealogist.bica@mbox328.swipnet.se	Kent Lundvall, Fredagsvägen 42, 451 63 UDDEVALLA, tel 0522-74740, k.lundvall@telia.com	Jörgen Fryxell, Tallstigen 13, 771 40 LUDVIKA, tel 0240-13482, fryxell@dalnet.se	Inger Ragnhult, Wennerbergsgatan 34, 431 39 MÖLNDAL, tel 031-274207, fax 031-274207, ragnhult@telia.com
Krister Olofsson, Ängdalavägen 34, 217 47 MALMÖ, tel 040-981967, krister@dis-syd.m.se	Hugo Larsson, Sven Eriksonsgatan 14, 503 38 BORÅS, tel 033-128247, hugo.larsson@swipnet.se	Gösta Olsson, Sjömyra 2887, 820 60 DELSBO, tel 0653-12051, gosta.olsson@mbox310.swipnet.se	Sven Olby, Ragnarökgatan 12, 723 55 VÄSTERÅS, tel 021-20494, soy@mdh.se
Holger Andersson, Remmaregränden 1, 226 51 LUND, tel 046-248069, holger.andersson@lund.se	Karl-Erik Lerbro, Muraregatan 6 D, 511 55 KINNA, tel 0320-35502, karl-erik.lerbro@telia.com	Tony Engberg, Flintvägen 3 A, 821 51 BOLLNÄS, tel 070-3506304, tony.engberg@home.se	<b>Mac / Reunion-faddrar</b>
Björn A. Janson, Lärkgatan 25, 243 31 HÖÖR, tel 0413-22974, janson@algonet.se	Thage Petrusson, Wennerbergsvägen 13, 531 34 LIDKÖPING, tel 0510-25864, fax 0510-25864, thage.petrusson@mailbox.swipnet.se	Arne Söderström, Kyrkbyn 198, 825 93 NJUTÄNGER, tel 0650-70091, arnesm@algonet.se	Inge Ledje, 2483 Hulebäckseröd, 266 98 HJÄRNARP, tel 0431-455254, inge.ledje@angelholm.mail.telia.com
Jan Nilsson, Box 96, 245 21 STAFFANSTORP, tel 046-255788, fax 046-250391, jan@staffanstorp.net	Rune Johansson, Ljungvägen 4, 542 32 MARIESTAD, tel 0501-15682, gentiana@pp.sbs.se	Erik Svanberg, Södra Öhn 9013, 833 94 STRÖMSUND, tel 0670-52022, E_svanberg@hotmail.com	Tomas Ahlbeck, Drottning Kristinas väg 5B, 392 38 KALMAR, tel 0480-411665, tomas@ahlbeck.pp.se
Stig Aronsson, Lokes väg 3, 246 31 LÖDDEKÖPINGE, tel 046-709755, stig.aronsson@telia.com	Lars-Bertil Nilsson, Box 53, 549 02 MOHOLM, tel 0506-20910, lars-bertil.nilsson@telia.com	Sven Schylberg, Grytan 2450, 834 98 BRUNFLO, tel 063-20701, slb312r@tninet.se	Gunilla Hermander, Vattengatan 10, 824 42 HUDIKSVALL, tel 0650-94188, macnilla@telia.com
Arne Hallberg, Eksjövägen 13, 252 51 HELSINGBORG, tel 042-212232, arne.h@dis-syd.m.se	Lars-Bertil Nilsson, Box 53, 549 02 MOHOLM, tel 0506-20910, lars-bertil.nilsson@telia.com	Arne Bixo, Tunforsgatan 5, 840 12 FRÄNSTA, tel 0691-30502, arne.bixo@mailbox.swipnet.se	Kerstin Farm, Krönvägen 33 B, 856 44 SUNDSVALL, tel 060-679111, kerstin.farm@telia.com
Gunnar Persson, Magisterallén 5, 263 58 HÖGANÄS, tel 042-330515, gunnar@dis-syd.m.se	Rune Elofsson, Duvvägen 10, 575 34 EKSJÖ, tel 0381-12994, rune.elifsson@telia.com	Ove Westin, P.L. 5130, 860 13 STÖDE, tel 0691-10035, ove.westin@sundsvall.nu	<b>Holger-faddrar</b>
Rune Jönsson, Orienteringsgatan 4, 291 66 KRISTIANSTAD, tel 044-245217, runejonsson@swipnet.se	Karl Edvard Thorén, Kullagatan 10, 582 26 LINKÖPING, tel 013-1051, fax 013-312276, karlet@algonet.se	Annika Lindqvist, Lejdavägen 13, 865 32 ALNÖ, tel 060-558339, an.li@alfa.telenordia.se	Lennart Ekman, Erik Dahlbergsallén 11 6tr, 115 20 STOCKHOLM, tel 08-6606789, 08-52041017, kicke.lennart.ekman@swipnet.se
Ove Billing, Torngatan 13, 312 31 LAHOLM, tel 0430-14120, fax 0430-14120, ove@dis-syd.m.se	Kurt Gustavsson, Nicolai Karlberg, 611 92 NYKÖPING, tel 0155-59112, kurt.g@swipnet.se	Jörgen Desén, Forsed 2109, 873 91 BOLLSTABRUK, tel 0612-24330, fax 0620-51552, forsed@telia.com	Stefan Macklin, Gabrielsvägen 18, 152 50 SÖDERTÄLJE, tel 08-55085363, fax 0224-77572, stefan.macklin@telia.com
Arne Sörlov, Box 82, 370 17 ERINGSBODA, tel 0455-70304,	Elisabeth Molin, Snevide, 620 11 HAVDHEM, tel 0498-481377, fax 0498-481585, elisabeth.molin@mbox301.swipnet.se	Lennart Näslund, Nordanås 1071, 891 92 ÖRNSKÖLDSEVIK, tel 0660-372109, fax 0660-42109, lennart.naslund@dis.se	Christina Nygren, Kurirgatan 26 B, 254 53 HELSINGBORG, tel 042-282355, nygren.bc@telia.com
	Anita Carlsson, Gillbergavägen 140, 632 36 ESKILSTUNA, tel 016-426410, fax 016-426410,	Sigurd Nygren, Mättgränd 80, 906 24 UMEÅ, tel 090-186487, fax 090-140930, sigurd.nygren@ersboda.ac	Kenneth Mörk, Bergslagsgatan 17D, 733 32 SALA, tel 0224-77572, km.sala@spray.se
		<b>Faddrar i Finland</b>	Birgitta Gustafsson, Västansjö 11, 774 97 FORS, tel 0226-31050, birgus@swipnet.se
		Signar Bäckman,	

## POSTTIDNING B

Avs:  
Föreningen DIS  
Gamla Linköping  
582 46 LINKÖPING

BEGRÄNSAD  
EFTERSÄNDNING  
vid definitiv efter-  
sändning återsänd  
försändelsen med nya  
adressen på baksidan.

## DIS - Föreningen för datorhjälp i släktforskningen

### DIS syfte

"Att undersöka och utveckla möjligheter att utnyttja datorhjälp i släktforskningen och sprida kunskap härom samt i övrigt stimulera svensk släktforskning."

### DIS verksamhet

DIS bedriver olika typer av verksamheter:

- Ger ut medlemstidning och Faktanyckar.
- Driver olika utvecklingsprojekt
- Driver registerframställningsprojektet DISREG (register till kyrkoböcker, forskarförteckningar, mm)
- Har en hemsida på Internet med information om föreningens verksamhet, DIS Forum och sökmöjligheter i Sveriges Släktforskarförteckning och databasen DISBYT <http://www.dis.se>
- Tillhandahåller servicen DISBYT med databas för anbyte med hjälp av dator.
- Erbjuder medlemmarna arkivfunktion för datalagrat släktmaterial (DIS Arkiv)
- Driver forskarstuga i Linköping med möjligheter att söka i olika databaser (med bl a Linköpings Historiska databas, Soldatregister och Nationella arkivdatabasen)
- Deltager med presentationer och utställningar hos och med andra släktforskarorganisationer
- Håller kontakt med systerföreningar i andra länder och medverkar i nordiska symposier kring datorhjälp i släktforskningen.
- Stimulerar och stöder verksamheten i regionala DIS-föreningar (fn DIS-ÖST, DIS-VÄST, DIS SYD, DIS-MITT, DIS-AROS och DIS Småland).
- Bedriver kursledar- och användarkurser i datoranvändning inom släktforskning (i första hand i användningen av DISGEN).
- Bevakar den dator tekniska utvecklingen i syfte att finna verktyg och tillämpningar lämpade som stöd för släktforskningen.

### Medlemskap

"Medlem är envar för föreningens syfte intresserad person som anmält sig som medlem och som erlagt av årsmötet beslutad avgift." Institutioner eller organisationer kan alltså

inte vara medlemmar i DIS. Däremot kan föreningens medlemstidning beställas. Av DIS kända släktforskarföreningar och andra intresserade organisationer och institutioner erhåller tidningen utan kostnad.

Vill du bli **ordinarie medlem** använder du postens inbetalningsblankett för postgiro, fyll i DIS postgironummer 14033-5, ditt namn, adress och telefonnummer.

Person i samma familj kan bli **familjemedlem** för halva avgiften. En förutsättning är att den ordinarie medlemmen och familjemedlemmen har samma adress. Familjemedlemmen erhåller inget eget exemplar av Diskulogen.

Du kan även bli medlem i DIS regionala föreningar. Adresser och aktuella medlemsavgifter finner du på tidningens andra sida (omslagets innersida).

### Hur beställer jag programmet DISGEN?

Programmet DISGEN säljs endast till DIS medlemmar. Du använder den beställningsblankett som finns på föregående sida. Så anger du förstås medlemsnummer, namn och adress. Sedan skickar du in den till DIS. Du kan också sända din beställning på fax till DIS eller den elektroniska beställningsblanketten på hemsidan. Programmet levereras (disketter och användaranvisningar) per postförskott. Leveranstid är normalt högst 1 vecka. I samband med längre helger och under semestertid kan leveranstiden bli ytterligare förlängd.

### Hur byter jag från äldre version av DISGEN?

Du som har en äldre version av DISGEN, eller om du bytt dator, kan byta programversion till reducerat pris. Gör så här: Skicka in en beställning (använd beställningsblanketten här i Diskulogen eller den på DIS hemsida). Glöm inte att ange dator- och disketttyp om du bytt dator. **Självfallet skall du ha varit medlem från tiden för föregående programköp för att få denna rabatt.**

### Hur gör jag om jag har fel i programmet?

Om du misstänker att det är något fel på programmet, skall du först kontakta någon av DIS faddrar. Dessa kan med största sannolikhet hjälpa dig att reda ut ditt problem. Om så inte är fallet, fyll noga i den felrapport som följer med programmet. Beskriv problemet noggrant och bifoga ev. dina flockfiler och skicka detta till DIS. Om du vill ha programmet uppdaterat map rättade fel skall du också bifoga dina originaldisketter.

**Glöm inte att du skall bifoga frankerat svarskuvert med din adress angiven!**