



diskulogen

med Släktforskarnytt

Nr 63 • December 2003

Råd till dig
som ska köpa
din första
digitalkamera

SIDAN 4

Hitta orter
utomlands
med WPA

SIDAN 8

Har du
hantverkare
i din släkt?

SIDAN 14

Kontrollera
din databas
på Disbyt

SIDAN 20

Kallelse
till DIS
årsmöte

SIDAN 34

Summary
in English

PAGE 22 AND 43



Nu jobbar Thea med sin tredje bok

Sidan 4

Medlemsblad för Föreningen DIS
Föreningen för
datorhjälp i släktforskningen

UTKOMMER fyra gånger per år
ANSVARIG UTGIVARE Sture Bjelk-
åker **REDAKTÖR** Bernt Stenmark,
Volframgatan 12, 811 54 Sandviken,
tel 026-25 83 80, redaktor@dis.se
TRYCK Sandvikens Tryckeri

FÖRENINGEN

Föreningen DIS
Gamla Linköping
582 46 LINKÖPING

Telefon: 013-14 90 43
Fax: 013-14 90 91
E-post: dis@dis.se
Hemsida: www.dis.se
Postgiro: 1 40 33-5

Medlemsavgift: 100 kr per år
Familjemedlem: 50 kr per år
*Familjemedlem får inte eget
exemplar av Diskulogen.*

EXPEDITION OCH FORSKARSTUGA

Hovslagaregatan 3
Gamla Linköping

Öppet månd-fred kl 9-16
Kansliet lunchstängt kl 12-13

*På sommaren är forskarstugan även
öppen kl 12-16 de flesta helger. Ib-
land extra öppet på kvällar och hel-
ger. Ring gärna före besök.*

Kansli: Ragnhild Bergström
Urban Windahl

Stugvärd för
kvälls- och
helgaktiviteter: Roland Karlsson
Webbredaktör: Urban Windahl
webmaster@dis.se
Telefon: 013-14 90 43

ANNONSPRISLISTA

	Svart	Fyrfärg
Helsida	4 000 kr	8 000 kr
Halvsida	2 000 kr	4 000 kr
1/4 sida	1 000 kr	2 000 kr
1/8 sida	500 kr	1 000 kr

Tidningen trycks i 22 000 exemplar
Medlemmars radannonser på en spalt
kostar 10 kr per rad. Annonserna be-
står endast av text och med fet rub-
rik. Min 3 rader och max 10 rader.

Brevstormen med vykort i sockenfrågan har fått stor uppmärksamhet. Dessvärre har finansministern i dagarna svarat ganska negativt på en interpellation (c) om sockenbegreppet i folkbokföringen, vi får nu se hur det går med en riksdagsmotion (fp) av DIS-medlemmen Martin Andreasson i samma fråga. Det är inte för sent att skicka iväg vykort eller på annat sätt påverka riksdag och departement i denna för framtida släkt- och hembygdsforskning så viktiga fråga, vi har dessutom ett flertal myndigheter på vår sida.

DVD-skivan med detaljerade häradskartor från 1800-talet har nu utkommit från Lantmäteriet. På DIS hemsida finns en vägledning i hur man på bästa sätt kan foga in avsnitt ur häradskartorna som underlagskartor i DISGEN, för att därmed kunna beskriva släktens geografiska anknytning på gårdsnivå eller på kvartersnivå i städerna. Efterhand som fler gamla kartor kommer ut i digital form så ökar värdet av DISGENs kartfunktion.

I detta nummer finner du också en medlemsenkät. Styrelsen är tacksam om du vill ta dig tid att svara på frågorna som ett led i vår ambition att anpassa DIS verksamhet till medlemmarnas behov och önskemål. I nästa nummer kommer en redovisning av svaren. Ju fler svar, desto säkrare slutsatser kan vi dra.

Du kan också läsa ett öppet brev från Genline som känns angeläget att publicera. Föreningen DIS har stött Genlines idé att göra våra kyrkböcker tillgängliga på Internet sedan den först presenterades på DIS årsmöte 1996. Företaget verkar drivas mer av ambitionen att förverkliga idén än av vinstintresse. Ett breddat ägande i Genline med fler släktforskare som delägare skulle nog öka vi-känslan i detta projekt. Om inte Genline lyckas nu, så lär vi få vänta många, många år på att någon annan aktör kan erbjuda detta utsökta datorhjälpmedel i släktforskningen

I Forskarstugan i Gamla Linköping genomförs nu en välbehövlig uppgradering av datorer och program för att ytterligare förbättra servicen till besökarna. Urban arbetar numera heltid liksom Ragnhild. Båda har många arbetsuppgifter som gör att forskarstugan ändå till stor del bygger på "självbetjäning" när våra stugvärdar inte är på plats.

Till sist God Helg och Gott Nytt Släktforskarår 2004.

Ordförande har ordet	2	Disbyt: Har du kontrollerat din databas nyligen?	20	Insändare: Ska jag vänta med uppdatering av Disgen?	36
PTS lanserar webbplats om säkerhet på Internet	3	DIS-Mitt mötte faddrar och ordförande	23	DIS forskarstuga	37
Nu jobbar Thea med sin tredje bok om Sorsele	4	Kalendern	24	Efterlysningar	37
Fotoinsamling och släktforskning	7	DIS Arkiv	24	DIS – Föreningen för datorhjälp i släktforskningen	38
Några råd till dig som ska köpa din första digitalkamera	8	Bra att veta om cookies	24	Extra omgång av Disbytlotteriet	39
Begrepp som du bör känna till – innan du går till fotohandlaren	9	Ringholm och Ulvskog har fått 10.000 vykort	24	DIS styrelse	39
Vilken kamera skall jag välja?	10	Macspalten: Livliga diskussioner bland Macanvändarna	26	Faddrar i postnummerordning	40
Utskrift av papperskopior	11	Disgen: Enkelt sätt att kolla om anor- na har rätt kön	28	Disbytombud	41
Med World Place Advisor hittar du orterna utomlands	12	Avlidna	28	Summary in English	43
Kontakta den leverantör om du får skräppost	13	Disgen: Visste du att... ..	29	Tyska släktforskar dagar i Schwerin med stort skandinaviskt inslag	44
Vart fjärde hushåll kan få bredband ..	13	Disgen: Så använder du datamapp ..	29		
Har du hantverkare i din släkt?	14	Disgen: PUG behöver hjälp	29		
Bra att veta om fast uppkoppling mot Internet	16	DIS-hörna i Norrköping	29		
Behandling av gamla fotografier: Hållbarhetsproblem och skaderisker	18	Öppet brev från Genlines Peter Wallenskog	30		
Temakvällar i Dalarna	19	Dags för medlemsenkät	31		
		Välkommen till DIS 24:e årsmöte	34		
		Insändare: Protesterar mot konceptet med integrerad karthantering	35		

Omslagsbilden: Thea Hälleberg, som fått årets Victor Örnbergs-pris, framför sin dator.

Foto: Bernt Stenmark

Nästa tidning

utkommer i slutet av mars.
Manusstopp den 15 februari.

PTS lanserar webbplats om säkerhet på Internet

Post- och telestyrelsen (PTS) har slagit upp portarna för en ny webbplats med information om hur Internetanvändare kan öka sin säkerhet.

Webbplatsen är resultatet av ett uppdrag från regeringen och riktar sig till hushåll, små- och medelstora företag, organisationer och myndigheter.

– Internet blir en allt viktigare del av vår vardag. I dag gör vi allt från att handla till att umgås och spela på Internet vilket innebär att det finns ett stort behov av information om säkerhet på nätet, säger Nils Gunnar Billinger, generaldirektör på PTS.

Målgruppsanpassat

– Det är därför viktigt att det finns tydlig information så att Internetanvändare kan öka sin kunskap om riskerna på nätet och samtidigt lära sig hur man med enkla medel kan skydda sig.

Webbplatsen, som finns på adressen

www.pts.se/internetsakerhet, innehåller målgruppsanpassad information till både hushåll och dem som är Internetansvariga på arbetsplatser.

För hemanvändarna finns goda råd om vad man bör tänka på i de vanligaste situationerna på Internet, exempelvis när man e-postar, chattar, gör bankärenden eller e-handlar. Dessutom finns den interaktiva utbildningen ”Surfa säkrare” där Internetanvändare på ett enkelt sätt kan lära sig om virus, antivirusprogram och brandväggar.

Information och råd

För dem som är ansvariga för Internetsäkerheten på arbetsplatser finns information och råd om hur man säkrar arbetsplatsens anslutning och användning av Internet – allt från vad man bör tänka på när man skapar en informations säkerhetspolicy till hur man kan konfigurera system för att skydda sig mot skadlig kod och hantera IT-incidenter.



– Det finns ett stort behov av information om säkerhet på nätet, säger Nils Gunnar Billinger, generaldirektör på PTS.

Det finns också tryckt material om säkerhet på Internet att beställa kostnadsfritt från PTS.

Thea Hälleberg fick Victor Örnberg-priset för sin forskning om same- och nybyggarsläkter

Nu jobbar Thea med sin tredje bok om Sorsele

Thea: Är jag värd priset?

På årets släktforskar dagar i Ronneby fick Thea Hälleberg Victor Örnberg-priset för sin forskning i Sorsele kommun. Forskningen har hittills utmynnat i två böcker utgivna av Föreningen DIS.

– Priset innebär både glädje och bekymmer, säger Thea Hälleberg.

Och hon förklarar vidare:

– Jag har under så många år arbetat och varit nöjd med det. Att så plötsligt bli någon slags "person till beskådande och analyserande" blev så jobbigt att jag ibland önskade att jag sluppit bli utsedd till pristagare.

Samtidigt säger Thea att hon naturligtvis är glad för Victor Örnberg-priset och det erkännande som följer med det. Ändå undrar hon:

– Är jag verkligen värd detta?

– Men jag känner starkt för min hembygd och dess invånare. Det är nog det viktigaste. Denna landsända av Sverige blir hedrad genom det arbete jag kunnat utföra.

Thea Hälleberg föddes 1918 som femte barnet i en Sorselefamilj. Pappa Lars var skräddare och bedrev eget skrädderi till 1921. Då flyttade han till Storsjö i Sorsele socken och blev hemmansägare. År 1909 hade han gift sig med Betty Asplund, som då arbetade som sömmerska. Lars och Betty fick åtta barn.

AV BERNT STENMARK

Lars var av samiskt ursprung medan modern härstammade från nybyggarsläkter med svenskt ursprung. Föräldrarnas bakgrund kom att få stor betydelse i Theas senare släktforskning.

Lars samiska bakgrund var inte något som imponerade på Bettys föräldrar. De var inte förtjusta över att Betty gifte sig med en "lapp".

– Samer accepterades nog bättre om de var ödmjuka och inte var så duktiga. Att pappa lät bygga ett stort hus, klädde sig bra, uppförde sig belevat och spelade dragspel på danser var inte något som nybyggARBönder på den tiden uppskattade, säger Thea.

Goda föräldrar

Mamma Betty kom från en djupt religiös familj, som hade sina andliga rötter inom Evangeliska fosterlandsstiftelsen.

Hon gick själv med i pingströrelsen omkring 1920. Lars omvändelse kom något senare – några år efter det att äldsta barnet Alfons dött i spanska sjukan vid sju års ålder.

– Jag föddes av goda föräldrar, säger Thea.

Det var Lars som ville bryta med skräddaryrket och flytta till Storsjö för att bli hemmansägare. Han mädde inte bra av att sitta stilla i skrädderiet. Och så var han mycket intresserad av fiske. Det var ett intresse som han fick utöva på det nya stället.

Väglöst land

Där var det då väglöst land. Lars måste gå med korna de fyra milen till Storsjö. Betty och de fyra barn, som familjen då bestod av, åkte motorbåt.

– Den lilla stuga som skulle bli vårt hem var ännu inte helt färdig. Jag minns att Eriksson från Granudden var där och arbetade med källarluckan. Det hela kändes skrämmande för mig som då var tre år gammal.

Den andliga dimensionen har Thea haft med sig sedan barndomen. Hon har upplevt den som verklig och den har gett styrka och hjälp i livet.

– Tidigt var mina ideal att leva så att mitt liv skulle bli till nytta för mina medmänniskor, berättar Thea.

– Men när jag var 17 år och hade en pojkvän kom andra behov som ville ta herraväldet i mitt liv. Jag ville som andra flickor gifta mig och få barn att ta hand om.



Foto: Bernt Stenmark

Nu trädde mamma Betty in i händelsen.

– Hon kallade mig avsidet och frågade om jag inte förstätt att jag hade en *speciell* kallelse i livet.

Betty hade i samband med graviditeten haft en andlig upplevelse. Den ledde till en önskan att det då ofödda barnet skulle bli missionär i Afrika.

– Hon ville ge det bästa hon hade till Gud.

Berättelsen blev konflikt

Mammans berättelse om löftet ledde till en konflikt för Thea.

– Visst hade jag själv alltid känt att jag var annorlunda än de flesta andra och att jag hade en speciell kallelse från Gud. Så fort jag hade några svårigheter bad jag Gud hjälpa mig. Och jag lovade då att jag skulle ge mitt liv för Afrika.

– Först hade jag trott att min känsla var inbillning, men när mamma berättade förstod jag att det var allvar.

Först sa Thea nej till att bli missionär i Afrika. Det ledde till svårigheter.

– Efter ett par år blev jag villig att bli pingströrelsens missionär. Något som jag aldrig ångrat.

Under den första missionärsperioden (1947–1951) blev den huvudsakliga uppgiften skolarbete. Thea var med om att starta en grundskola i Burundi i dåvarande Belgiska Kongo.

– En mycket krävande uppgift som jag inte hade kvalifikationer för. Men eftersom det inte funnits sådan skolverksamhet tidigare, och ingen missionär med lärarkompetens, så fick jag dispens. Mina språkkunskaper vägdes väl in, säger Thea.

Fortsatt skolarbete

Den andra perioden som missionär var 1953–1959. Skolarbetet fortsatte. I mitten av 1950-talet fick hon förtroendet att överta undervisningen i protestantisk kristendom på den belgiska statens skolor i huvudstaden Bujum-

bura. All undervisning var på franska.

– Eftersom regimen på skolan var ateistisk och det bland eleverna fanns katoliker, protestanter, muslimer, buddister och hinduister så var det ett stimulerande debattklimat. Jag var tvungen att sätta mig in i de andras syn på saker och ting i andliga och moraliska frågor.

Ny kallelse

1959 kom Thea tillbaka till Sverige. Hon var inställd på att efter en tids vila fortsätta som missionär i Afrika, men kom in i en ny kris. Den ledde till att hon "blev tvungen" att lämna pingströrelsen och blev mormon.

– "En ny kallelse" pockade på att ta kommando över mitt liv. Även denna gång var det vad Gud ville jag skulle göra.

År 1962 började Thea ägna sig åt släktforskning. Hon ser det som sin nya mission.

Missionärstiden var över. Thea bo-

satte sig i Stockholm och började studera till socionom. Studierna finansierade hon genom att arbeta på Statistiska Centralbyrån och som hemvårdsassistent.

Den första släktforskningen gällde den egna släkten. Forskningen i mammas släkt var lätt. Pappan dog ett par år efter det att Thea börjat med släktforskning och hon hann inte få så mycket bakgrund. Den samiska kulturen var främmande för Thea.

Same- och nybyggarsläkter

Efter forskningen i den egna släkten vidgades intresset. Och det var inte inte fråga om vilken släktforskning som helst.

Det uppdrag hon så småningom gav sig själv var att dokumentera same- och nybyggarsläkter inom Sorsele kommun. Det har Thea gjort genom forskning och dokumentation av berättelser. Men hon har också samlat gamla fotografier. Hon har fått personer identifierade, registrerat och producerat.

Sameforskningen är svår

Svårigheterna inom sameforskningen var stora. Samerna registrerades i många olika socknar och det var svårt att se helheten.

– Minst tre gånger var jag beredd att ge upp.

Thea hade börjat forska i nutid och gått bakåt. Lösningen kom då hon också började forska från gamla tider och gå mot nutid i hela Lycksele lappmark. På så sätt kunde hon ”sy ihop” sin forskning.

– Befolkningen i Sorsele kommun är ett enda stort nätverk av släkterelationer, berättar Thea.

Till att börja med ägnade hon fritiden åt släktforskning, men efter pensioneringen 1983 har forskningen blivit heltidssysselsättning.

Materialet är samlat i datorn, men också i bokform. Hittills har två volymer kommit ut på vardera cirka 700 sidor. Båda har getts ut med hjälp av Föreningen DIS.

Första boken år 2000

Den första boken kom ut år 2000 och handlar om Samesläkter i Ammarnäsområdet med rötter i Tärna och Arjeplog. I boken presenteras 16 grupper samefamiljer i Ammarnäsområdet. I slutet av boken finns en stamtavla från 1600-talet till nutid som omfattar 1 072 personer.

Den andra boken, som kom ut förra året, har titeln Nybyggarsläkter av samiskt och svenskt ursprung från Ammarnäs till Sorsele. Boken innehåller 23 antavlor.

Nu arbetar Thea Hälleberg med den tredje boken, som hon hoppas ska

komma ut i slutet av 2004. Den kommer att innehålla ättlingar till Hans Ersson, den förste nybyggaren i Sorsele kommun. Boken kommer att innehålla 20 antavlor.

Och efter dessa tre?

Det finns material till fler böcker från Sorsele kommun...

Sorsele avsöndrades som kapellförsamling till Lycksele 1673, först kallad som Illesnuole (nuvarande Gillesnuole), men från ca 1700 benämnd Sorsele efter den på Sorseleholmen på 1690-talet uppförda kapellbyggnaden. Sorsele blev eget pastorat 1821. Socken hade då ca 700 invånare. År 1900 var det 2 934 invånare, 1950 fanns det 6 000 för att 2001 ha minskat till 3 169.

År 1750 byggdes kapellet vid Gillesnuole av samerna och gudstjänst hölls ett par gånger sommartid. Så småningom förlorade det sin betydelse och ett kapell inrättades i Amarnäs.

Det första kyrkbygget på Sorseleholmen påbörjades troligtvis 1693. Den nuvarande kyrkan därstädes byggdes 1859 och restaurerades grundligt år 1930.



Foto: Berndt Stenmark

Thea Hälleberg framför DIS Forskarstuga i Linköping. Föreningen DIS har gett ut hennes böcker om släkter i Sorsele kommun.



Ordförande i DIS-Öst Carl-Olof Sahlin och DIS ordförande Sture Bjelkåker tillsammans med Thea Hälleberg i samband med släktforskardagarna i Ronneby 2003.

Fotoinsamling och släktforskning

AV BERNT STENMARK

Thea Hällebergs dokumentation av befolkningen i Sorsele kommun är uppdelad i två arbetsområden – fotoinsamling och släktforskning. Båda har krävt stort engagemang.

Thea började samla in bilder 1965. Den uppgiften tillsammans med att prata med ännu levande personer såg hon som mycket angelägen.

– Jag brukar säga att kyrkböcker finns kvar. Därför kan andra forska fram detsamma som jag gjort. Men att få veta hur dessa gamla personer ser ut på bild ger en annan uppfattning av deras personlighet.

Rädda minnet från hembygden

Det var i samband med besök på ett antikvariat i Stockholm som Thea fick ”en kick” att börja samla in bilder. På antikariatet låg ett fotoalbum med vackra bilder från ett sterbhus – men ingen notering om vilka personerna på bilderna var.

– Det gjorde så ont i mig att ingen varit intresserad av att ta vara på dessa bilder och fått personerna identifierade.

– Då beslutade jag att göra allt för att rädda minnet av dessa människor från min hembygd.

Bildinsamlingen och reproduktionen pågick 1965–1990. Varje år använde Thea tre semesterveckor åt att samla bilder i Sorsele. Hon har inte själv bil och körkort, men engagerade någon som skjutsade. Hon gick från gård till gård och frågade efter bilder.

Ideellt arbete

Efter samlandet var det dags för registrering och reproduktion av bilderna. Hon har tre stora pärmar med kontaktkopior av negativerna. Originalen har återlämnats och reproduktionsnegativerna har överlämnats till museet i Umeå.

Ideellt arbete sätter sin prägel på allt som Thea Hälleberg framställt. Hon började anlita betald arbetskraft för reprojobbet, men det blev för dyrt.

Thea visar hur hon arbetat med bilder. De flesta av hennes bilder består av bildmontage och därmed mycket arbete i Photoshop.

Foto: Bernt Stenmark



Lösningen blev att göra jobbet själv. Thea hade inte arbetat med reprofoto och mörkrumsarbete men lärde sig genom att fråga andra.

– Tack vare att jag bott i Stockholm har jag kunnat få tag på personer som lärt mig olika saker, säger hon.

Thea gjorde om hallen i lägenheten till mörkrum och jobbade på nätterna.

– Nätterna använde jag för att det skulle vara riktigt mörkt i mörkrummet.

Gjorde dataregister

Det sista hon gjorde ifråga om bildarkivet var att dataregistrera alltsammans 1990. Dataregistret gjorde Thea själv i Royal Base.

– Att jag håller på med datorer är ett under, säger Thea, som nu är inne på sin sjätte dator.

Första datorn skaffade hon i 65-årsåldern. Pengar till den fick hon genom att sälja pianot. Och sen var det dags att lära sig ett antal dataprogram – Disgen, Word, Pagemaker och Photoshop.

– Man lär sig medan man håller på, säger Thea som är envis.

– Jag har frågat, frågat och frågat. Och jag har prövat mig fram. Det är som med missionen, det är genom misstagen man lär sig.

Det släktforskningsmaterial som Thea samlat i pärmar förde hon tidigt över till Disgen. Det var en lättnad att slippa alla pärmar.

– Jag undrar hur jag hunnit med att klara av allt tidigare – med alla dessa pärmar...

Registreringen av uppgifterna un-

derlättades, men insamlandet kunde ha sina sidor. Kyrkoherden i Sorsele ville inte låta Thea få tillgång till kyrkböckerna när han fick veta att hon är mormon. Men om materialet skulle publiceras blev läget ett helt annat. Och hon hade hela tiden haft publicering som målsättning.

– När jag berättade att jag hade tänkt publicera löste sig allt.

Med hjälp av kyrkböckerna har Thea registrerat alla Sorselebor till 1930-talet, då 70-årsgränsen för sekretess inträder. Till det kommer en mängd invånare som själva berättat om sin släkt. Omkring 23 000 personer har Thea registrerat i sitt Disgen. Men hon tycker inte att mängden är så avgörande. Det viktiga är att få fram det enorma ”nätverk” av släktskap som finns inom Sorsele kommun.

Jobbat själv med böckerna

Böckerna har Thea jobbat med själv i sin dator. Forskningen har hon registrerat i Disgen, texter är skrivna i Word. Bilderna har Thea behandlat i Photoshop. Allt har hon sedan överfört och monterat i Pagemaker.

– Pagemaker har jag lärt mig av Bo Engborg. Photoshop har Ragna Hummel lärt mig. Jag har en duktig korrekturläsare Anna-Lisa Forsberg från Sorsele, som skött granskningen. Så har jag haft kontakt med Disgenfaddrarna Göran Tengnér och Hans Læstadius en hel del. Och det finns fler som har hjälpt mig, bland annat styrelsen i DIS-Öst.

– Det är välsignat att ha så många personer som kan hjälpa.

Bra hjälpmedel för släktforskare Spara tid och bli effektiv på arkiven

Några råd till dig som ska köpa din första digitalkamera

På arkiven brukar vi släktforskare aldrig hinna så mycket som vi tänkt.

Nu kan du bli effektivare genom att fotografera i stället för att skriva av handlingar. Man får fotografera nästan alla handlingar, men fråga arkivarien först.

Genom att fotografera det svårlästa eller svårtydda kan du studera och tolka det i lugn och ro när du kommer hem. Nu får du alltså mer tid i arkiven till själva forskningen.

AV URBAN WINDAHL
MEDLEM 7974

Du kan också "fota" handlingar som du vill ha som illustrationer i din släktbok. Kanske några viktiga meningar eller en namnteckning som ger liv åt dina fakta och ger en tydligare bild av personen ifråga. Fotot av handlingen ger en bättre kvalitet än fotostatkopian som du köper på arkivet.

Ett färgfoto beställer man kanske inte så ofta på arkivet, speciellt som det kostar flera hundra kronor. Med hjälp av din digitalkamera kan du nästan gratis få ett färgfoto av det gulnade papperet och därmed ge läsaren av din släktbok en starkare historisk upplevelse.

Direkt till datorn

Den digitala tekniken underlättar att samla information till släktforskarprogrammet och släktboken.

Du kan överföra de digitala bilderna direkt till din dator och därmed komplettera basfakta och historik med bilder som gör ditt forskningsresultat ännu intressantare.

När det är dags att skriva en släktbok kan du använda bilderna i släktforskarprogrammet och/eller i ett ordbehandlingsprogram (t ex Word). Bilder på personer, miljöer och detaljer ger lite extra krydda åt berättelserna.

Kom ihåg att inte bara fota huset utan också miljön, kamraterna, sko-

lan, arbetsplatsen, möbler och inredningsdetaljer, brev och namnteckningar.

Testa först

Testa dokumentfotografering före arkivbesöket! Kontrollera hur nära du kan gå.

*Underskrift i brev i skala 1:1.
Fotograferad med en 2-megapixels kamera på ca 80 cm avstånd.
Ur Brev till J.A. Lindblom, 1798–1800. Stift- och landsbiblioteket i Linköping.*

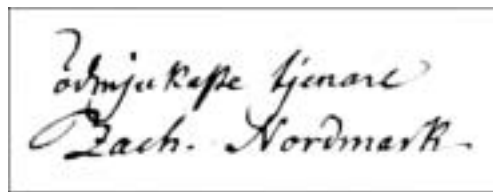


Foto: Urban Windahl

Allmänna fördelar med digital fotografering

- Inga framkallningskostnader – bilderna kan sparas i datorn.
- Du kan läsa och förstora bilderna i datorn.
- Klarar även sämre belysning – slipper "gulsticket".
- Lätt att kopiera bilder och dela med sig.
- Du kan skicka bilder nästan gratis med e-post.
- Mycket bra auto-funktioner – enklare kan det inte bli att fotografera!

Så överförs bilderna till din dator

Bilderna kan överföras från kameran eller minnet till datorn på olika sätt.

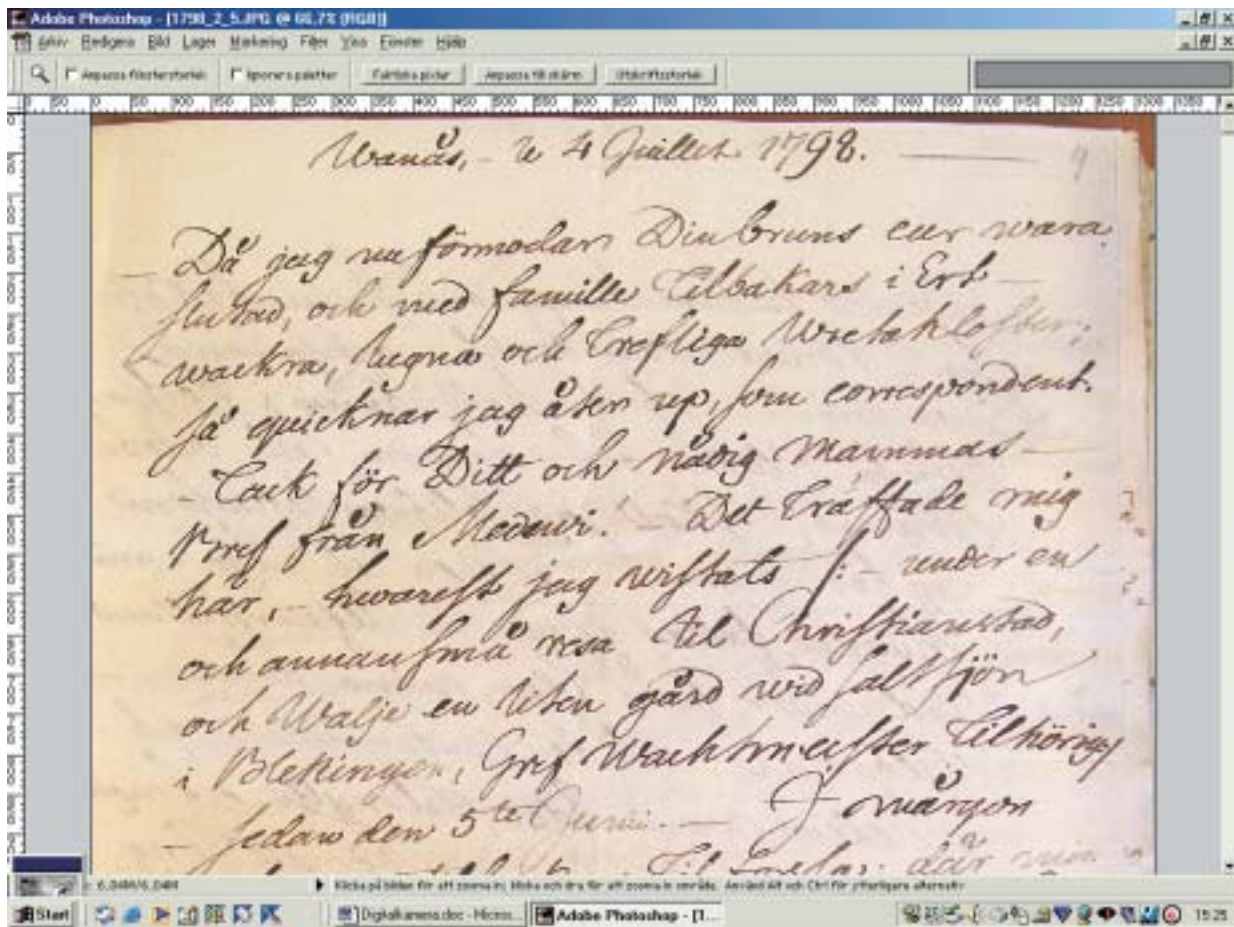
- Med en sladd från kameran till din skrivarport. Det tar kanske 30 minuter för 30 bilder.
- Med en sladd från kameran till din USB-port. Det går snabbare.
- Med hjälp av en kortläsare, som du får köpa separat, går överföringen mycket snabbare. Speciellt om du har en speciell port som kallas USB 2. Det tar då endast några sekunder. (En kortläsare kostar endast några hundralappar.)

Obs! Överföringstiderna beror också på din dator.

Brev i skala 1:1 i den kvaliteten som du kan se det i en dator. Fotograferat i rumsbelysning med en 5-megapixel-kamera på ca 80 cm avstånd.

Ur Brev till J.A. Lindblom, 1798–1800. Stifts- och landsbiblioteket i Linköping.

Foto:
Urban Windahl



Begrepp som du bör känna till – innan du går till fotohandlaren

Upplösning. Med detta menas hur tätt informationspunkterna (pixlarna) sitter i bilden. Ju fler desto skarpare bild vid utskrift och desto större möjlighet att förstora bilden med bibehållen skärpa.

Måttet som används för att ange en digitalkameras upplösning kallas megapixel. Detta är ett ytmått, dvs det anger antalet pixlar på bredden gånger antalet på höjden.

En kamera med 1500x1500 pixlar har 2,25 megapixel och en med 2000x2000 har fyra megapixel. Skillnaden på upplösning på foton i normalstorlek från en kamera som har två, tre, fyra eller fem miljoner megapixel är alltså inte så stor.

Bildformat. Du kan välja på tre sorters bildformat: jpeg (jpg), tiff (tif) eller raw. Dessa format "förstör", eller tar bort, olika mycket information. Om du endast skall använda bilden i

din dator, i ditt släktforskarprogram eller på din hemsida väljer du jpeg. Då det är gjort för att bilder snabbt skall kunna laddas ner på Internet har "onödig information" tagits bort. Formatet kan dock användas till enkla utskrifter.

Om du skall använda bilden till en trycksak behöver du en bättre kvalitet och du använder då tiff. Raw-formatet används av professionella fotografer och finns endast i de dyrare kamerorna.

Bildkvalitet. Du kan på de flesta kameror, från början vid fotograferings-tillfället, välja vilken kvalitet som du vill ha på bilderna. De flesta har tre val, låg – normal – bättre. Ibland kan de ha andra beteckningar som HQ (High Quality), SHQ (Super High Quality) eller liknande. Ju bättre kvalitet desto mer information läggs i minnet och du får då alltså rum med färre bilder i minnet.

I de flesta fall klarar man sig med normalkvalitet.

Den lägsta kvaliteten skall du helst undvika! Den använder man bara t ex om man vill skicka en bild med e-post. Du kanske får rum med flera hundra bilder i ditt minne – men det är nog inte många bilder som du kommer att spara på grund av den enkla, korniga kvaliteten.

Den högsta kvaliteten använder du om din släktbok som skall tryckas på ett tryckeri.

Brus – kornighet. Bilder tagna med film blir grovkorniga om du har fotograferat där det har varit för dåligt ljus. I en digitalkamera kan detta också uppstå, men då kallas samma sak för brus. En digitalkamera har dock en styrka då det digitala systemet "anpassar sig" efter det dåliga ljuset. I en vanlig kamera blir samma bild både kornigare och gulare.

VILKEN KAMERA SKALL JAG

Välj en kamera från känd kameratillverkare!

De kan inte bara den nya tekniken utan har lång erfarenhet av fotoområdet. De kan både digital teknik, fotografering och optik. Stirra dig inte blind på antalet pixlar när du skall välja kamera. Det är inte bara dessa som avgör skärpan och kvalitén på bilderna.

Liksom förr är objektivets kvalitet mycket viktig.

För att hänga med i konkurrensen har de äldre kameratillverkarna bredat sitt sortiment och har nu produkter i alla prisklasser. En kamera från dessa tillverkare kan eventuellt vara något dyrare än kameror från uppstickarna, å andra sidan vet du att du får en genomtänkt produkt.

Välj inte för liten kamera!

I reklamen möts du kanske av information om hur fantastiskt liten man har lyckats göra en kamera. Man blir lätt fascinerad av dessa kameror, som lätt slinker ner i handväskan eller fickan. Men hur fungerar den som kamera? Är den kanske för liten?

För att en kamera skall ge bra skärpa, krävs att den är stadig att hålla i. Den skall ha en utformning så att den ligger bra i handen och så att fingrarna får bra grepp! Kameran skall inte kunna halka ut ditt grepp och fingrarna skall lätt hitta avtryckaren. Den skall alltså passa storleken på just dina fingrar! En liten kameras mått kan innebära att avståndet mellan knapparna är för litet. Testa!

Kom ihåg att "krama av" bilden så undviker du rörelseoskärpa. Tryck alltså inte, men det gäller ju alla kameror. Risken att få rörelseoskärpa är dock mindre vid användandet av en digitalkamera än en vanlig kameran då "avtryckaren" inte har så stort mekaniskt motstånd.

Zoom – Två olika begrepp!

När du väljer kamera så är det den optiska zoomens möjligheter som är av betydelse, dvs kvalitén på optiken, linserna och objektivets egenskaper.

Digital zoom är egentligen en felaktig

benämning. Det är ingen zoom. Du kommer inte närmare objektet, det ser bara så ut. Vad du gör vid användningen av digital zoom är att du beskär bilden. Den ser endast större ut på kamerans skärm.

En optisk zoom gör att du kan komma närmare objektet och fortfarande få samma upplösning (skärpa) i bilden. 3x optisk och 3x digital zoom är alltså icke jämförbara mått!

Antalet pixlar

Hur många pixlar behöver en släktforskarens kamera ha?

Om du endast tänker använda kameran till att ta semesterbilder, porträtt- och familjebilder och miljöer, duger en kamera med två miljoner pixlar – dvs om du ställer in kameran på mellanbra eller bästa kvalitet. Du får då bra foton som du kan få utskrivna i vanligt vykortformat hos din fotohandlare. En stor fördel med digitala bilder är att du också kan se bilderna i större format på datorskärmen tillsammans med familjen. Bilderna täcker då hela skärmen och du kan se detaljer med mycket bra upplösning.

Fler pixlar, lägre pris

De olika tillverkarna erbjuder nu allt fler pixlar till ett allt lägre pris. Om något är kanske de billigaste har tre miljoner pixlar, men behöver du det?

Vill du ha möjlighet att beställa papperskopior i större format än en A4-sida, eller ha möjlighet att delförstora en bild, bör du välja en kamera med fler än två miljoner pixlar. Genom att välja en kamera med tre eller fyra miljoner pixlar kan du beställa ett foto med god kvalitet som är större än ett A4-papper. Men hur ofta beställer man så stora bilder?

Skillnad vid delförstorningar

En större fördel med en kamera med fler pixlar är att man kan delförstora bilden med bibehållen skärpa. Har du t.ex tagit ett gruppfoto så kan du göra "ett porträtt" av en person genom att beskära bilden och ändå behålla skärpan.

Fotograferar du dokument på ett

arkiv för att sedan endast läsa handlingarna hemma, eller för att ha en bild på hela dokumentet i din släktbok, duger en kamera med två miljoner pixlar. Men om du däremot endast vill använda en mening eller en namnteckning ur dokumentet som illustration i din bok behöver du delförstora bilden och då behöver du en kamera med fler pixlar.

Användningen

Sammanfattningsvis kan man säga att valet av kamera beror på vad du skall använda bilderna till. Skall du bara använda bilderna till att göra fotokopior så behöver du inte så många pixlar. Man har gjort tester med utskrivna bilder från olika kameror med olika pixelmängd och funnit att det är omöjligt att se skillnaden på foton i vykortformat, om de är tagna med en kamera med två eller fem miljoner pixlar. På större foton i affischstorlek märks dock skillnaden tydligt.

Observera att bildkvalitet även beror på faktorer som t ex optik, skärpa och färgåtergivning.

Behov av mer minne

I stället för en filmrulle har digitalkameran ett minne. Detta kan man ta ur kameran. Det är en fördel eftersom man då lätt kan byta till ett större med plats för fler bilder. Det ger dig också möjlighet att bara ta med minnet till fotoaffären när du skall beställa bilder.

På semestern kan man, genom att plocka ur minnet ur kameran, undvika att både denna och bilder försvinner vid en eventuell stöld. Ett minne är så litet så att du kan ha det i din plånbok. De nya sorter som kommer ut på marknaden blir allt mindre och rymmer allt fler bilder. De som rymmer mest kan lagra flera hundra bilder av bästa kvalitet.

Mer minne

Kom ihåg att ju fler pixlar en kamera har, desto mer minne behöver den. Med andra ord ju bättre kamera, desto mer får du betala.

Om du inte har tillräckligt stort

VÄLJA?

minne kan en kamera med fler pixlar vara en nackdel. Då det krävs mer minne i en kamera med fler pixlar, kanske du börjar "snåla" och ställer in kameran på en sämre kvalitet för att kunna ta fler bilder. Då har du inte vunnit något på att köpa en dyrare kamera rent bildmässigt.

Olika slags minnen

Det finns olika sorters minnen, olika kameratillverkare låter dig för det mesta använda ett minne av ett visst fabrikat. I de mer avancerade kamerorna kan du dock använda olika minnen, till och med samtidigt.

De vanligaste minnena är Compact Flash, Smart media, Sony Memorystick, Secure Digital och xD-kort.

Vilken kamera du än väljer så köp ett extra minne. Det som följer med kameran rymmer inte så många bilder om du tänker använda den bästa kvalitén. Minnens storlek anges i megabyte (MB) men fråga i affären i stället hur många bilder av normal och bättre kvalitet som får rum i minnet.

Laddningsbart ett måste

Till billigare kameror kanske det inte följer med några laddningsbara batterier. Köp i så fall en laddare och en omgång sådana, eller kanske två omgångar. Det går åt mycket batterikraft vid själva fotograferingen, men även när du överför bilderna till din dator. Att köpa laddningsbara batterier är en investering som du aldrig ångrar.

Ett annat sätt att skaffa digitala bilder är att använda en vanlig kamera och att sedan skanna in bilderna i en bildläsare (skanner). Men då tillkommer ju alltid film- och framkallningskostnader.

Genom att använda en digital kamera kan du "slösa" med bilder och du vinner dessutom mycket tid, något som vi släktforskare brukar ha ont om.



"Beställningsdator" i en butik. Bilden är tagen utan blixtn med en kamera med 2-megapixlar.

Utskrift av papperskopior

Bilder i den egna skrivaren – dyra och med kort livslängd

Skriver du ut bilder själv så kan du köpa fotopapper och få en bra kvalitet, men vad kostar det och hur lång livslängd har bilderna? Bläck till en bläckstråleskrivare är mycket dyrt. I de flesta skrivare måste man byta hela färgpatronen om någon färg har tagit slut. Det är bläck som används vilket innebär att bilden som du skriver ut så sakta bleknar när den är utsatt för ljus.

Beställ kopior hos din fotohandlare

Vill du ha bilder som håller lika länge som äldre foton, och som troligen är billigare i längden än de som du skriver ut själv, skall du gå till din fotohandlare. Där finns numera i många butiker en "beställningsdator" där du stoppar in din cd-skiva, diskett eller kameraminne och klickar fram de bilder som du önskar kopior av.

Du pekar på skärmen vilket foto

och storlek som du vill ha. Du får reda på priset när det är klart. Det kan inte bli enklare.

Enda nackdelen är att övriga kunder i butiken kan se dina bilder på bildskärmen. Men är bilderna känsliga på något sätt kanske personalen kan sköta hanteringen åt dig.

Bidernas "livslängd"

Vi vet att vanliga negativ har mycket lång livslängd. Hur är det då med livslängden för digitala bilder? Det vet vi inte så mycket om ännu. Ny teknik kommer hela tiden och i framtiden kanske vi måste överföra våra digitala bilder till något annat format.

Digitala bilder kanske ändå kommer att leva längre än våra negativ, men på ett annat sätt. Genom att det är så enkelt att göra kopior i datorn kanske vi oftare delar med oss av våra bilder. Barn, vänner, föreningar och arkiv får en kopia och på så sätt sprids risken för att de skall försvinna eller förstöras.

Med World Place Advisor hittar du orterna utomlands

Behöver du kontrollera om ett ortnamn existerar, hur namnet stavas eller bestämma läget för en ort så kan programmet World Place Advisor (WPA) vara något att ta till.

Med WPA kan du söka efter officiella platser i hela världen. Med officiella platser menas städer, och i USA även kyrkor och kyrkogårdar/gravplatser.

Efter att ha testat lite så visar det sig att orter som t.ex Brokind utanför Linköping med ett tusental invånare finns med i databasen.

AV BJÖRN JOHANSSON

Databasen innehåller imponerande 3,3 miljoner orter, så du bör nog hitta vad du söker. Tyvärr saknar jag den där översiktskartan som skulle hjälpa en hel del i tolkningen av koordinaterna.

Programmet skulle ha vunnit mycket om man kunde få se en rudimentär kartskiss över landet för den ort man klickar på med positionen angiven – något i stil med CDn Svenska Ortnamn från Släktforskarförbundet. Flaggorna på vinnjettbilden lyser också med sin frånvaro.

County och state

Orterna kompletteras med region och land. För svenska orter följer län och "Sweden". För orter i USA får man med både "County" och "State". Till varje ort anges även koordinaten i latitud och longitud.

Även om dessa anges med grader, minuter och sekunder, så är alla orter specificerade i grader och minuter, vilket kan ge en felvisning på uppåt någon kilometer. Men vad gör det om du vill hitta en ort i USA, Spanien eller Egypten.

Allt på engelska

Älvängen i Västergötland hamnade på fel sida Göta Älv, men vad gör väl det ...

Eftersom programmet kommer från det amerikanska företaget Progeny Software så är all dialog och alla hjälptexter på engelska. Och alla ortnamn stavas med bokstäverna a-z. Gör du en sökning på "Borås" så godkänns tecknet "å" men ersätts med a och resultatet inkluderar orter från både Bosnien/Herzegovina, Indonesien och Indien.

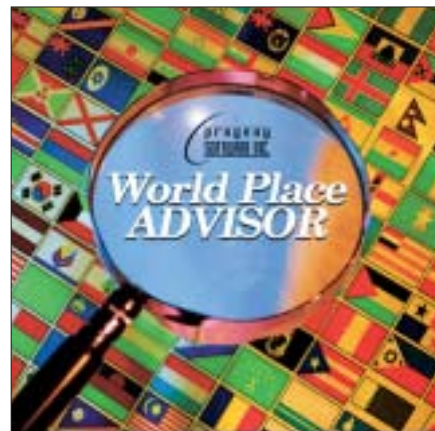
Kobenhavn och Copenhagen

Även om databasen är fri från alla europeiska specialtecken så stavas ortnamnen sannolikt även på landets språk. Så lagras i alla fall Köpenhamn både som "Kobenhavn" och "Copenhagen". Alltid något, men att de två namnen är samma ort kan man bara utläsa på koordinaterna.

När du söker kan du välja om sökningen skall visa orter i Canada/Europa eller USA först. Ofta finns ju de engelska ortnamnen i både USA och Storbritannien och i många av de forna kolonierna.

Kan rätta uppgifter

Programmet kan även kontrollera och ge möjlighet att rätta ortsuppgifter i såväl Gedcom-fil som i databaser för de stora amerikanska släktprogrammen. Men med den namnkonvention som programmet bygger på ("city, county, state, country") så ger det inte utrymme för djupare hierarkiska ortstrukturer som de som finns i DISGEN. Så ge dig inte på att rätta din



Gedcom-fil med detta program.

Mitt försök att kontrollera en liten Gedcom-fil gav förstås varningar för alla orter. För t ex Bålgård i Arvika (S) (Arvika kommun, ej korrekt DISGEN-ort) så varnas för ofullständighet. Ortsangivelsen förväntas vara "Arvika, Varmland (län), Sweden". Alltså finns Arvika i databasen.

Men det gör även Bålgård, men det får jag inte reda på förrän jag söker separat på detta ortnamn.

Kan köpas via nätet

Programmet finns tillgängligt i DIS Forskarstuga i Linköping och om du har behov att slå upp ett eller annat ortnamn, kan du säkert skicka ett e-brev till DIS expedition och få hjälp med en sökning. Programmet kostar 35 US dollar och kan beställas via nätet (www.progenysoftware.com).

Min bedömning är att det är ett bra verktyg för att hitta orter utomlands, men däremot inget för de svenska. Ett minus är att specialtecknen (å,ä,ö...) saknas vilket gör att det kan vara svårt att säkerställa identiteten på orten om flera orter påträffas. För det finns nog inget Borås i Indien.

Kontakta din leverantör om du får skräppost



Borås blir Boras och träffar hittas världen runt.



Välj vilka orter som visas först.



Efter laddning av GEDCOM-filen får man ortnamnskontroll och visning av berörda personer med händelse och tid.



Klickar man på någon av de fel-rapporterade orterna får man reda på vad som "passar bättre".



Även Bålgård finns med i databasen – men gav inget besked i fel-rapporten.

Skräppost, på engelska kallad spam, dvs reklam om allt möjligt som vi inte har beställt, fyller våra e-postlådor. Mängden ökar lavinartat, den stjälar tid och arbetstid. Den ger oss texter och bilder som vi inte vill läsa och som vi inte heller vill att våra barn ska utsättas för.

Dessutom sprider den virus i våra datorer och kan leda oss till kriminella webbplatser där vi omedvetet får betala för besöken.

Ska vi överhuvudtaget kunna använda e-posten som kommunikationsmedel, privat, i arbetet eller i vår hobby i fortsättningen måste något göras drastiskt.

Skräpposten sprids från dator till dator utan att vi kanske vet om det. Sedan bredbandets introduktion har skräpposten ökat väsentligt då de datorer som har bredbandsanslutning är anslutna till Internet hela tiden och då fungerar som en studsbräda för posten. En enda dator kan under ett dygn sprida 100 000 spam-meddelanden!

Du kanske själv tillhör de som har blivit drabbade av meddelanden med adresser som har skapats av virus. DIS exedition får ibland falska e-postmeddelanden där viruset har stulit den första eller sista delen av en DIS-adressen och skapat en ny adress. DIS datorer

ligger alltså inte bakom dessa meddelanden!

Det enda sättet att få slut på spam-eländet, och att återföra e-posten till vad den var tänkt att vara, ett lättare sätt att komma i kontakt med andra, är att få våra Internetleverantörer att agera.

Ett bra initiativ kommer nu från Telia-Sonera som kommer att isolera de datorer som medverkar i spridningen. Det gör de genom att stoppa in- och utgående e-post till dessa datorer. Med hjälp av ditt klagomål kanske även din Internetleverantörer kan göra på samma sätt.

Skicka även dina klagomål till programtillverkare av webbläsare och e-postprogram, även dessa kan troligen göra åtskilligt för att minimera skräpposttrafiken.

En liten genväg, för att slippa att allt spam hamnar i ditt e-postprogram, är att gå direkt till Internetleverantörens e-postserver (dator). Där kan du radera all icke önskvärd post innan du hämtar in den i din egen dators e-postprogram.

Är du abonnent hos t.ex. Tele2 går du direkt till denna adress <http://webmail.tele2.se/>.

Texten är hämtad från DIS webbsajt www.dis.se

VART FJÄRDE HUSHÅLL KAN FÅ BREDBAND

Bredbandsutbyggnaden i Sverige fortsätter. Från mars 2002 till januari 2003 ökade den totala mängden nät med hög överföringskapacitet med cirka tio procent. Andelen tätorter med minst ett områdesnät – en förutsättning för bredband – ökade med ungefär 40 procent under samma tid.

Nu finns det minst ett områdesnät i över hälften av Sveriges tätorter. Det innebär att 1,1–1,2 miljoner hushåll, eller vart fjärde hushåll i Sverige, i dag kan få bredband. Det framgår av en rapport från Post- och telestyrelsen som på regeringens uppdrag följer

bredbandsutbyggnaden.

Det finns dock stora regionala skillnader i utbyggnaden. I 53 av landets kommuner finns bara en aktör med stamnät. De tre storstäderna Stockholm, Göteborg och Malmö har alla minst sju stamnätsägare.

Sex procent av landets 290 kommuner anser sig helt sakna erbjudande om bredbandsabonnemang. Föregående år var andelen var tio procent.

Rapporten bygger på enkätsvar från 264 kommuner och 175 bolag som tillhandahåller nätkapacitet eller bredbandsabonnemang.

HAR DU HANTVERKARE I DIN SLÄKT?

AV OLOF CRONBERG

Skräväsendet har gamla anor. Det har sina rötter i de medeltida städerna och fanns kvar till år 1847. Skråna hade till uppgift skydda hantverket och försöka skapa monopol. På senare år har man betonat just dessa ekonomiska aspekter.

Det fanns dock även andra inslag. Gesällskapen kan ses om en slags fackföreningar för hantverksarbetarna, och själva hantverkskråna som en slags arbetsgivarorganisation. Mindre tvister klarades ofta av inom skrået. Det fanns ofta också änkekassor.

Även efter 1847 fortsatte många skrän att bedriva sin verksamhet, även om deras betydelse ändrades. Många hantverksföreningar idag har sin rot i det gamla skräväsendet.

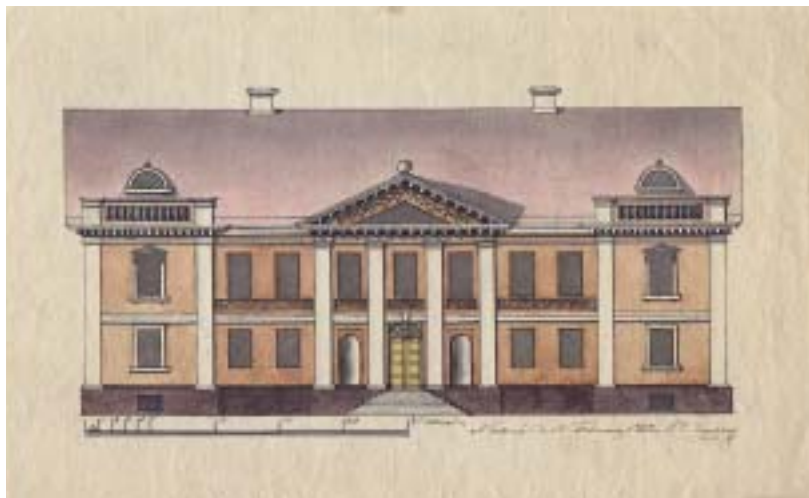
På landsbygden fanns inte skräväsendet. Däremot utsågs ibland vid sockenstämmorna och häradsrätterna sockenskomakare, häradsspelmän och liknande andra hantverkare. Stadskråna brukade göra sitt bästa för att förhindra hantverk på landsbygden.

Lärling

För att bli hantverkare fick man vandra en lång väg. Först fick man ägna tonårstiden åt att vara lärling. Som lärling fick man hjälpa till med grovarbete och successivt lära sig yrket. För att få bli hantverkslärling skulle man vara född av äkta och ärliga föräldrar, dvs man skulle inte vara född utomäktenskapligt. I samband med att man antogs skulle man kunna visa ett bördsbrev eller geburtsbrev.

Gesäll

Så småningom blev tiden mogen för att bli gesäll. Man fick då avlägga ett gesällprov. Därefter kunde gesällen gå ut på vandring och tjänstgöra på flera olika orter. Oftast var gesällen ogift



Ritning av Sven Cronberg 1832. Om detta är ett hus som verkligen existerat eller ej vet jag inte. Känner någon igen det?

och inneboende hos sin mästare. På 1800-talet blev det vanligare att gesäller inte kunde bli mästare, utan fick förbli gesäller. I samband med skräväsendets uppluckring kunde dessa bedriva egen verksamhet, och på 1800-talet blir det vanligare att gesällerna är gifta.

Min farfars farfar Sven Cronberg (1798–1885) skrev in sig som lärling hos murmästaren H P Bergh i Ängelholm 1816. Han var då 18 år, men hade förmodligen arbetat som murare hos sina morbröder Cronvall som var häradsmurare. 1821 blev han gesäll och stannade kvar tre år i Ängelholm. Sedan tjänstgjorde han en sommar i Norrköping, åter två år i Ängelholm, en sommar i Helsingör, i Fredriksberg och sist vid fortifikationen i Landskrona.

Ett annat exempel är Malmöfödde perukmakargesällen Pierre De la Rose (f 1680-talet) som var på gesällvandringar i Frankrike, Tyskland och Danmark. Beroende på hantverk kunde gesällvandringarna vara längre eller kortare.

Mästare

För att sedan få bli mästare, skulle man ha tjänstgjort som gesäll tillräck-

ligt länge och man skulle göra ett mästarprouv som skulle bedömas av mästarerna i hantverksskrået. Det var inte ovanligt att man inom skrået ansåg att det fanns mästare nog och helst inte ville ha fler. Lyckades man ändå tas sig igenom det nålsögat, så gällde det att få burskap.

Burskap innebar att man blev borgare i staden. Genom att lova att betala skatter ofta i sex år, fick man privilegiet att utföra hantverket i staden. För att få bli borgare skulle två personer gå i borgen och garantera att du skulle betala dina skatter. En inte ovanlig variant, var att man i samma veva gifte sig med en dotter till någon av de befintliga mästarerna.

Byggede åt Kockum

I Sven Cronbergs fall, var det så att de tre murmästarna i Malmö 1829 tyckte att det var alldeles tillräckligt många. Men när storföretagaren Frans Henrik Kockum ville restaurera Kockska gården som brunnit, var det ingen av de tre murmästarna som hade tid, utan Sven Cronberg blev rekryterad. Med Kockum i ryggen sökte sedan han burskap, vilket han fick under förutsättning att han blev mästare. Som mästarprouv skulle han ”upprätta ma-



Mästarbrev utfärdat för Sven Cronberg 1831 av Murmästarämbetet i Malmö.

terial- och kostnadsförslag jämte plan-, fasad- och profiliritningar till ett tvåvånings boningshus 50 alnar långt, 20 alnar brett och 12 alnar högt från stenfoten med frontpiece”.

Skråhandlingar

Eftersom skråna inte var någon ofentlig myndighet utan kan liknas vid yrkesföreningar, så är inte skråhandlingar en naturlig del av offentliga arkiv. Som tur var har dock många skråhandlingar ändå bevarats för eftervärlden. Många finns vid Nordiska museets arkiv, men även vid lokala museum och vid stads- och landsarkiv. Problemet är att det kan vara svårt att veta var man skall söka en viss handling. Olika skrås handlingar för en viss stad, kan ha hamnat på olika ställen.

Filmade skråhandlingar

I Stockholms stadsarkivs forskarexpedition har jag sett ett kortregister över skråhandlingar, som om jag minns rätt täckte hela Sverige. Enligt en källa skall ett sådan kortregister också finnas på Nordiska museets arkiv.

När det gäller skråhandlingar för Skåneland, finns dessa redovisade i boken ”Skånsk litteratur för släktforskare”. Nordiska museets skråhandlingar är filmade och återfinns i Svar-katalogen på webben (www.svar.ra.se). Här återfinns även vissa landsarkivs skråhandlingar.

Enklaste sättet att få fram hela Nordiska museets bestånd av skråhandlingar visade sig vara att hos SVAR välja Avancerad sökning och ange SE/SVAR/Nm-* som referenskod. Exempel på ämbeten är bagare, bleckslagare, bokbindare, boktryckare, borstbindare, bryggare, fiskare, fiskköpare, färgare, garvare, gelbgjutare, glasmästare, guldsmed, gördelmakare, handskmakare, hattmakare, hattstofferare, hovslagare, kakelugnsmakare, kammakare, karduansmakare, klensmed, klockgjutare, klädesvävare, kopparslagare, krukmakare, murare, målare, mässingslagare, mätare, plåtslagare, pumpmakare, repslagare, sadelmakare, sejlare, skräddare, slaktare, smed, snickare, snörmakare, sockerbagare, stenhuggare, svarvare, sämskmakare, tapetsere, tenngjutare, timmerman, trädgårdsmästare, tunnbindare, vagnmakare och vinskänk.

Skomakarämbetet

Handlingar om skomakarämbetet finns där från Enköping, Eskilstuna, Linköping, Vadstena, Norrköping, Eksjö, Gränna, Jönköping, Växjö, Västervik, Karlskrona, Simrishamn, Helsingborg, Malmö, Borås, Arboga, Västerås, Säter och Söderhamn. Skomakargesällskap finns representerade från Stockholm, Enköping, Eskilstu-

na, Linköping, Eksjö, Växjö, Väster-
vik och Kristianstad.

Ibland börsbrev

Vad innehåller då skråhandlingarna? I första hand kan man finna skråprotokoll, räkenskaper, lärlingarnas in- och utskrivningsbok samt diverse andra handlingar. Ibland kan man även finna börsbrev. Gemensamt är att arkiven ser olika ut och är strukturerade på olika sätt. I vissa fall finns gemenskapens protokoll också bevarade. De förde dock sina egna protokoll. Vad som finns bevarat växlar mycket från skråarkiv till skråarkiv.

Om man har hantverkare som tillhörde ovanligare skrå, så kan det förekomma att man var inskriven i ett skrå i en annan stad. Jag har till exempel stött på en kopparslagare Erik Acrelius (1690–1740) i Vimmerby, som var inskriven vid Stockholms kopparslagarämbete. Om jag minns rätt var den sydligaste kopparslagarmästaren bosatt i Karlskrona.

Börsbrev

Börsbreven utfärdades av kyrkoherden i lärlingens hemort eller också av härads- eller rådhusrätten. I häradsrätterna kan man ibland finna anteckningar om att börsbrev som blev utfärdade. Börsbrev från de småländ-

...om fast uppkoppling mot Internet

ska domböckerna (sannolikt 1640–1760) finns i ett kortregister på Jönköpings läns museum. Detta register gjordes av Axel Mollstadius, som ägnade mycket tid åt att läsa de renoverade smäländska domböckerna i Göta Hovrätts arkiv. I NAD-katalogen kan man se att i Stockholm finns ett register över bordsbrev 1653–1781.

Tunnbindarämbetet

Dessa bordsbrev lämnades sedan in vid skræet. På Nordiska museet, på den tiden arkivet fortfarande fanns i själva museet på Djurgården, hade jag tillfälle att studera Kristiandestads tunnbindarämbetes handlingar. Jag fann då ett bordsbrev för en lärodräng Anders Nilsson, född 1/8 1741 i Brogården, Verum, son av Nils Wällemarsson och Catharina Bengtsdotter. Detta avser sannolikt sedermera tunnbindarmästaren Anders Hagelin (1741–1796) i Vånga.

Utan bordsbrevet skulle jag inte veta var han var född. Idag skulle jag kunna beställa hem mikrokort istället, som jag med viss möda finner i SVAR-katalogen.

Gräv i skråarkiven

Detta är bara en liten kort beskrivning av vad som kan finnas i skråarkiven. Har du hantverkare i släkten kolla om det finns skråhandlingar för hans ämbete i hans stad. Ofta är skråprotokollet en spännande läsning som ger en viss inblick i hur hantverkarlivet tedde sig. Kan man sedan lösa en eller annan släktforskar knut så är inte det helt fel heller.

Källor

- Lars Edgren: Lärning, gesäll, mästare. Hantverk och hantverkare i Malmö 1750–1847. Detta är en doktorsavhandling, men innehåller mycket nyttig information.
- Per Clemensson & Kjell Andersson: Släktforska vidare, innehåller ett avsnitt om Borgare, handelsmän och hantverkare.
- Skånsk litteratur för släktforskare, utgiven av SGF – se www.sgf.se.
- NAD-katalogen – se www.nad.ra.se.
- Lars Ericson: Släktforskaren och skråarkiven i släktforskarförbundets "Stadsbor i gamla tider", s 23–32.

Den som väljer fast uppkoppling mot Internet konfronteras med en mängd olika begrepp. Vad är egentligen bredband? Vad betyder och innebär förkortningarna ADSL, SDSL och XDSL? Olika tekniska lösningar, men oftast innebär fast uppkoppling att kostnaden är densamma oavsett hur mycket och hur lång tid man surfar. Hastigheten på uppkopplingen räknas i kilobit eller megabit per sekund.

Här ska vi redogöra för några begrepp som är aktuella i Internetvärlden.

Bredband

Bredband är det vardagliga uttrycket för fast uppkoppling till Internet och innebär digital överföring av information som telefoni, radio, bilder och musik. Fast uppkoppling till Internet innebär till skillnad från uppringd access att du inte behöver använda ditt telefonabonnemang för att koppla upp dig. Det finns flera olika tekniker för fast uppkoppling till Internet, till exempel DSL, LAN och Kabel-TV-nät. DSL-tekniken finns i flera olika varianter, den som är vanligast idag är ADSL, Asymmetric Digital Subscriber Line.

Förutom att det finns flera olika tekniker, finns det även många olika alternativ av tjänster och leverantörer av fast uppkoppling till Internet. Som konsument kan det därför vara svårt att veta vilket av alla alternativ som passar bäst och vad man bör tänka på innan man tecknar avtal med en leverantör av fast uppkoppling till Internet. Post- och telestyrelsen (PTS) är den statliga myndighet som bevakar tele-, IT-, radio- och postområdena. På PTS webbplats finns svar på de vanligaste frågorna. Där finns också prisjämförelser mellan olika leverantörer.

Bit

Bit är en 1:a eller en 0:a och är den minsta informationsenheten i IT-sammanhang. Fast uppkoppling till Internet mäts i enheten bit per sekund. Kbit/s = kilobit per sekund = 1 000 bit/s. Mbit/s = megabit per sekund = 1 000 000 bit/s.

Hastighet upp/ned

Ofta är bandbredden (överföringshastigheten) olika uppströms och nedströms, det vill säga från och till abonnenten. Det kallas att bandbredden är asymmetrisk. Därför redovisas ofta bandbredderna separat. Det innebär att utrymmet till användaren är stort, för att möjliggöra konsumtion av till exempel video, medan utrymmet från användaren, när han eller hon skickar exempelvis filer, är lägre.

Fiber

En anslutningsform som anses framtidssäker eftersom den möjliggör hög överföringskapacitet. Till skillnad från exempelvis ADSL kräver fiberanslutningar att ny infrastruktur byggs (fiberkablars dras).

ADSL

(Asymmetric Digital Subscriber Line) Om du använder ADSL som anslutning till fast uppkoppling till Internet använder du det vanliga telefonnätet för dataöverföring med hög hastighet till dig som abonnent. För detta krävs dels att du har ADSL-modem, dels att den lokala telefonstationen är förberedd för tjänsten. Ett vanligt erbjudande idag är 512 kbit/s till användaren och 128 kbit/s från användaren.

SDSL

Betyder Symmetrical Digital Subscriber Line och är symmetrisk digital abonnentledning. Hastigheten är likadan åt båda hållen, exempelvis 2Mbit nedströms och 2 Mbit uppströms.

XDSL

DSL står för det engelska uttrycket Digital Subscriber Line, digital abonnentledning. Vilken typ av digitalt system som sänds över ledningen framgår av den bokstav som ersätter x. Det kan vara ADSL, SDSL, VDSL osv. Generellt kan sägas att med ökande digital hastighet minskar räckvidden för signalerna.

KÄLLA: POST- OCH TELESTYRELSENS
WEBBSAJT WWW.PTS.SE

Mer än

miljoner bilder

Nu har det hänt! Genlines bilddatabas består idag av över sju miljoner bilder. Det vill säga sju miljoner uppslag. Mer än fjorton miljoner sidor. Och det blir ännu fler ju längre tiden fortgår. Vi jobbar oförtrutet vidare med de län som återstår att göra. Vi håller på med "eftersläntarna" i Malmöhus län och nu närmast är det Kristianstad, Blekinge och Halland som står på tur. Och vi har redan hunnit en skaplig del av Kristianstad. Så nästa gång vi får anledning att visa upp oss på det här sättet är antagligen när vi har nått åtta miljoner bilder, men det dröjer ett litet tag. Målet står dock fast. Vi ska vara klara med hela Sverige före sommaren år

2005.
Det kanske låter som om vi skryter men har vi tagit "fan" i båten får vi ro "henne" i hamn. Vi får allt större gensvar från forskarna/kunderna på att vi är på rätt väg. Många muntra tillrop kommer dagligen till oss med e-posten och vi tar tacksamt emot fler. Vi får också in tips om hur vår tjänst ska kunna bli ännu bättre. Dem sparar vi och försöker genomföra efterhand, så snabbt som möjligt. Vissa går inte att genomföra ännu men vi jobbar på det... Det är ju tack vare er som vi med stora steg närmar oss åttamiljoners gränsen. Vi ser framtiden an med största tillförsikt och jobbar vidare med siktet inställt mot målet.

www.genline.se



genline
Släktforskning på Internet

Hållbarhetsproblem och skaderisker

AV JAN JUTEFORS

Det finns två orsaker till att fotografierna skadas eller att de inte håller så länge som man har förväntat sig. Dels är det fotografierna i sig dvs hur de är uppbyggda och behandlade fram till färdigt fotografi och dels de föroreningar som kan inverka nedbrytande på fotografierna efter att bilderna är färdiga.

Det senare beror på många olika omständigheter. Det kan vara miljön de förvaras i, hur bilderna är monterade och vilket emballage man har till sina fotografier.

Det är mycket viktigt att inse att den vanligaste orsaken är en samverkan av flera olika saker, och att ju flera saker som samverkar ju större blir skadorna. Det medför att bilderna fortare förstörs.

Materialets betydelse

De fotografiska materialens sammansättning är mycket skiftande och då speciellt äldre material. Kombinationen av olika material samverkar också.

Ett vanligt basmaterial är fotografiskt papper. Det ska tillverkas så att det har hög kvalitet och god hållbarhet, men det är tillverkat av cellulosa. Om man tillämpar alla normer som finns bör detta papper inte innehålla några metalliska föroreningar och det ska bestå av minst 87 % alfacellulosa och ha ett pH-värde mellan 7,0 och 9,5.

Inget papper är helt problemfritt ev med undantag av sk lumphpapper. Alla cellulosa material avger en liten mängd formaldehyd och ju sämre papper desto högre halt avges av formaldehyd. I och för sig är formaldehydhalten ganska låg i ett nytt papper,

men den tenderar att öka med papprets ålder. Ett annat lösningsmedel är formalin, som används vid limningen av pappret. Bägge dessa lösningsmedel är skadliga för silverbilden.

En annan mycket bidragande orsak till förstöring av bilder är otillräcklig eller felaktig fixering. Fixeras inte bilderna ordentligt fortsätter framkallningsprocessen vilket medför att bilden mörknar för att till slut bli helt svart.

Transparens för gaser

Papper, kartong och vissa plaster är transparenta för gaser.

Gaser kan lösa sig i dessa material.

Papper och kartong avger formaldehyd, senare övergår detta genom oxidation till myrsyra.

Stads- och industrimiljöns sura gaser, speciellt svaveldioxid och svavelväte, har skadlig inverkan på såväl silverbilden som det fotografiska pappret.

Oxidationsmedel, ozon och peroxider, bryter ner bildsilvret. Först blir det en övergång till silverhydroxid, men genom ljus, fuktighet och svavel-föroreningar övergår det till silversulfid.

Hög luftfuktighet är en av de största farorna. Samverkan med hög temperatur, rester av tiosulfat och sura gaser leder till nedbrytning av bildsilvret.

När en liten skada väl uppstått behövs inte mycket för att få den till att fortsätta förstöra bilden.

Skador vid bildmontering

Normalt monterar man sina bilder på något sätt. Montering innebär att

bildmaterialet förenas med något annat material.

Montagematerial kan delas upp enligt följande:

- Papper, kartong och annat cellulosa-fiber material
- Plaster
- Klister, lim och adhesiver
- Material för glasade eller oglasade montage av bilder

Alla cellulosa fiber material innehåller aldehyder, speciellt formaldehyd. I huvudsak gäller regeln, att ju bättre och ju dyrare ett papper eller en montagekartong är, desto mindre är halten

av formaldehyd. Spånplattor innehåller väldigt mycket formaldehyd. Montera aldrig någonsin en bild på detta material.

När formaldehyd blir gammal övergår den till myrsyra som är ännu skadligare för bilden. Andra fiber material som är skadliga är terpenor och peroxider. I

de papper och kartong material där dessa ämnen ingår är pH-värdet alldeles för lågt, dvs surt. För ett bra papper ska pH-värdet vara mellan 7,0 och 9,5. Detta medför att all fast montering av bilder är tveksam.

De flesta plaster är olämpliga för montering eller som förvaringsmaterial för fotografiska bilder. Det finns dock några som är acceptabla, t ex triacetatcellulosa och polyetentereftalat (=polyester). Vidare kan polyeten och polypropen accepteras, men då får inte mjukgörare finnas tillsatt eller folien vara glättad så att den kan kleta mot ett filmskikt.

Man har gjort omfattande tester för att få fram ett bra klister som kan användas vid montering av bilder, men

**Vanligaste
orsaken är
samverkan
mellan
flera saker**



än finns inget bra. Helst bör man undvika alla klisterämnen. Måste man använda sådana rekommenderas i så fall polyvinylacetatlim (PVA). Vissa tester har visat att det kan användas om limmet är buffrat med kalciumsalter till ett pH-värde på cirka 7,0. Egentligen borde det vara ännu högre pH-värde.

Det är mycket vanligt att glasmonterade färgdia-bilder har skador i form av små rödaktiga fläckar med en central svart punkt. Det anses att de är orsakade av små metallpartiklar i framkallningsbadet.

Emballageskador

Alla pappers- och kartongmaterial kan släppa ifrån sig gaser som har förmåga att bryta ner ett fotografi. För att så mycket som möjligt eliminera det ska man använda papper med en hög halt av alfa-cellulosa, mer än 87 %, det ska vara fritt från spår av metall och ha ett pH-värde mellan 7,0 och 9,5. Det ska också vara fritt från träfibrer dvs. det ska vara framställt av lump s k lumpapper.

Plastmaterial ska vara av typen polyetenereftalet (PETP) eller Estarbas. Plasten får inte vara för tät, så att den inte släpper fram gaser.

Metall är olämpligt, därför att det ofta är ytbehandlat. Tillåtna metaller är eloxiderad aluminium, brännlacke-

rat stål, rostfritt stål och stål som har en ytbeläggning med t ex polyeten.

Anteckningar på emballage får göras med blyertspenna eller tusch. På plastmaterial kan det vara svårt att få texten att fästa, men om man slipar plastytan försiktigt så fäster det mycket bättre.

Mikroorganismer och insekter

Med luften följer en mängd olika mikroorganismer. Dessa består bl a av svampsporer, bakterier och alger som angriper och äter av det fotografiska gelatin- och albuminskiktet. Skadorna är olika beroende på vilken art av mikroorganism som varit framme.

Svampsporer kan ge vita eller färgade fläckar eller

lämna en effekt som påminner om etsning av ytan. Efter en längre tids angrepp kan trädliknande mönster uppstå och hela ytan blir vattenlöslig. Det innebär att om man sköljer en sådan bild så försvinner hela bilden.

Insekter är också förtjusta i äggviteämnen och cellulosa.

För att förebygga detta ska man förvara fotografierna i låg relativ fuktighet. Den ska vara lägre än 60 %. Förvara inte angripet material tillsammans med annat. Misstänker du att något inte står rätt till så ta genast bort det från samlingarna. Ditt negativa material behöver du inte vara orolig för. Det innehåller silversalter, vilket fungerar som ett skydd.

Strålningsskador

Skador av elektromagnetisk strålning beror på frekvensen. Främst är det den kortvägiga strålningen som är skadlig. UV-strålning inverkar nedbrytande på papper och plaster.

Artikeln har tidigare varit införd i MedlemsBlad för DIS-Småland.

I nästa tidning publiceras sista avsnittet i artikelserien. Då behandlar Jan Jutfors tillsyn, vård, konservering och restaurering.

Temakvällar i Dalarna

Dalarna hör till DIS-Aros område men ligger lite i utkanten. När jag flyttade till Falun i våras tog jag därför på mig att vara lokalombud i Falun-Borlänge med omnejd och ordna aktiviteter här. Jag har redan haft några temakvällar i Falun.

Den första handlade om DISBYT samt allmänna frågor. Den andra kvällen handlade om teknik, från minnespinne och läspenna till CD-brännare och scanner – samt hur man tillämpar tekniken i släktforskningen. Finns det intresse kan jag tänka mig att ha aktiviteter i Leksand-Mora-Orsaområdena i samarbete med någon lokal släktforskarförening som kan ordna lokal.

I vår ska vi ha en del samarrangemang med Falubygdens släktforskarförening. Det kommer att bli Öppet hus andra onsdagen i varje månad 18.00–21.00 under januari-maj. Lokalen är DHR Centrum på Bergmästaregatan 24 i Falun. Där kan medlemmarna träffas, fika och prata.

Det kommer att finnas tillgång till scanner och CD-brännare samt en del aktuella CD-skivor. Under varje Öppet huskväll kommer det att finnas representanter från både DIS och Falubygdens släktforskarförening. De kan ge råd om både släktforskning, släktforskarprogram och datateknik under kvällarna.

Finns det intresse kan även kurser ordnas, främst då i programmet DIS-GEN.

Den som har förslag till aktiviteter eller önskemål om kurser kan höra av sig till Marianne Munktell (aktiviteter och kurser), 023-247 28, e-post: mm@abc.se, eller Inge Fakt (aktiviteter), tel 023-125 17 (arb) eller 023-79 32 25 (hem), e-post inge.fakt@telia.com.

Gå även in på DIS-Aros hemsida www.dis-aros.se/ och klicka på Kalendern för att få information om vad som är på gång. Lämna gärna en aktuell e-postadress till DIS medlemsregister så blir det lättare att snabbt kalla till möten.

MARIANNE MUNKTELL
DISGEN-FADDER, DISGEN-UTBILDARE
OCH DATALÄRARE

HAR DU KONTROLLERAT DIN DATABAS NYLIGEN?

Kvaliteten på materialet i DISBYT-databasen kommer ibland upp till diskussion i olika sammanhang, bl.a på Anbytarforum (se artikel av Olof Cronberg i Diskulogen nr 61, sidan 8–9). Efter att själv för första gången ha lämnat in material till DISBYT i somras har jag sökt mer än tidigare i databasen.

Även om man kan "klättra i släktträden" och, även med vanliga namn, identifiera fler personer genom att man får fram familjebilden bör man kontakta den släktforskare som lämnat in uppgifterna, eftersom DISBYT bara är en vägledning och en andrahandskälla.

AV EVA DAHLBERG

Jag har vid mina sökningar upptäckt en del saker, både felaktigheter och konstigheter, som fått mig att fundera på vad man som enskild släktforskare kan göra för att kontrollera sitt eget material.

DISBYT

Felen som finns visar på vikten av att kontakta forskaren i stället för att bara "skriva av" uppgifterna och lägga in dem i sin egen databas – och i värsta fall därefter sprida felet vidare. Förutom din egen noggrannhet så innehåller både DISGEN och andra släktforskarprogram många verktyg som kan hjälpa dig att undvika de mest förargliga felet.

Jag kan bara DISGEN (version 8.0c) och MinSläkt (version 3.1a) så tipsen utgår från de programmen, men DISGEN är mitt huvudprogram som jag matar in mina uppgifter i.

Förbättra materialet

I Holger 6 har jag letat upp några motsvarande funktioner genom demoverisionen som jag laddat ned. Jag förutsätter att många liknande funktioner finns även i andra program.

Syftet med artikeln är att få dig att fundera dels på om du kan förbättra det material du har lämnat in till DISBYT, dels på att förbättra din databas överhuvudtaget. Även om du inte har tänkt lämna material till DISBYT är

det nyttigt med en genomgång av din databas för att kontrollera de uppgifter du lagt in – och oavsett vilket program du själv använder. Jag hoppas också kunna locka dig att lämna in till DISBYT.

Om du har gjort det tidigare bör du gärna lämna in på nytt för att få en förnyad jämförelse med andras material, med tanke på hur databasen har ökat på senare år.

Resultatfilen

Först av allt, om du har lämnat in material till DISBYT tidigare fick du en fil Bnnnnn.txt, som kallas varningsfil, i retur av DISBYT-ombudet. Av den filen framgår om ombudet tvingats göra några ändringar vid inläggningen i DISBYT-databasen, t ex gissning av ort- och länstillhörighet. Har du läst genom filen och gjort ändringar i din databas så att otydligheterna är borta nu? Om du inte angett länstillhörighet för en församling så kanske DISBYT-ombudet har gissat fel län för en församling.

Om du inte rättar till det, så finns risken för fel ortsangivelse kvar nästa gång du lämnar in ett utdrag. Jag ser släktingar i DISBYT som anges med fel församling (i ett fall där en by i en församling heter detsamma som en församling) – och med fel församling och län i ett fall där det finns flera församlingar med samma namn i olika län och landsdelar.

Har du sökt på någon av dina egna uppgifter i DISBYT? Ser ditt material

ut som du har tänkt dig? Har du kollat att dina egna kontaktuppgifter stämmer? Det finns t ex många länkar till hemsidor som inte fungerar. Kan du klättra i trädet, har makar och barn kommit med?

Jag upptäckte i mitt eget material att många makar saknas, vilket beror på tre saker. För en del makar saknar jag årtal eller ort, detsamma gäller för barn med okänd far där denne saknar uppgifter fast ett gifte anges för modern i DISBYT. Slutligen så lämnade jag bara in vissa flockar (eftersom man i DISGEN kan dela materialet i olika s k flockar), där jag då fått med giftesnotisen i samma flock men partnern ligger kvar i en annan.

Kontrollera!

Kontrollera notiser och rimlighet i t ex åldersuppgifter!

Man bör regelbundet köra de grundläggande kontrollerna av sin databas. Dessa kollar rimligheten i ditt material och letar efter logiska fel.

Funktionen finns i DISGEN under Verktyg/Kontrollera notiser, i Holger som Arkiv/Databaskontroll och i MinSläkt under Arkiv/Kontrollera arkivet.

Med dessa kan du kontrollera om du har rimlig ålder för t ex kvinnornas barnafödande eller i MinSläkt även för perioden mellan två barn. Genom kontrollerna upptäcks också om några uppgifter kommit i fel ordning eller om personer blivit osedvanligt gamla. Flera av uppgifter kan du själv ange variablerna för.

Ortstruktur och ortnamn

Du som använder DISGEN – använder du dig av DISGEN-orter? Om du använder det får du automatiskt konsekventa och rättstavade uppgifter, åtminstone på församlings- och länsnivå. Om du inte använder det så är det ganska smidigt att konvertera till DISGEN-orter, och ett måste för att kunna använda kartfunktionen i DISGEN8.

Holger har en inbyggd församlingsdatabas för både Sverige och Finland. Byar och gårdar läggs sedan in själv som ort. I MinSläkt får du skriva in alla platser själv. Om du använder andra program än DISGEN, anger du länstillhörigheten för församlingen? Man kan ju även ange landskap, men i DISBYT används länen.

Genom att använda hjälpmedlet Socken-Sök på Nättdningen Rötter eller förteckningen Sveriges församlingar genom tiderna (finns som bok och på webbplatsen <www.rsv.se>) får du en konsekvent och modern stavning.

Var konsekvent

Det är viktigt att vara konsekvent med hur man anger gård/by/församling/län, dvs. ordningsföljden vid inmatning, så att man genomgående gör likadant i sitt material. Du kan ofta ändå variera ordningen efter önskemål för hela databasen t.ex vid utskrifter.

Genom att använda statistik- respektive frekvensfunktioner i DISGEN respektive Holger under verktygsmenyn kan du få förteckning över alla orter med hur många personer som finns registrerade för varje församling och ort eller plats.

I MinSläkt finns en rapportfunktion för platser där man kan få ut alla inlagda platser, med eller utan de personer som finns registrerade för platsen. Genom dessa funktioner kan du hitta stavfel och inkonsekventa ordningsföljder.

Utländska orter

För utländska orter får man försöka hitta ett konsekvent sätt att ange t.ex stad, county och delstat för USA (genom t.ex. TownSearch på <www.rootsweb.com>) där man inte bör använda förkortningar eftersom t.o.m amerikaner kan bli osäkra på vad de betyder. För de nordiska länderna kan man troligen hitta församlingsförteckningar via släktforskarföreningarna i respektive land.

Uppgifter för en person kommer

Siffror eller andra tecken i förnamnsfältet före förnamnet leder till att t ex denne Anders Andersson född i Riala 1793 inte hittas vid en sökning med de exakta inmatningsuppgifterna "Anders Andersson Riala".

De tomma rutorna här innebär att Elna hade tre oäkta barn utan kända fäder. "Gift med" är inte en valmöjlighet i DISBYT även om det kan markeras på andra sätt i släktforskningsprogrammet. Det betyder att ett gifte med en namngiven person som finns i DISBYT kanske inte alls är ett äktenskap. Ytterligare en anledning att kolla med forskaren eller i kyrkböckerna innan du själv skriver in uppgiften.

Exempel på hur ortsangivelsen kan se ut för personer utanför Sverige. I DISBYT:s söklista står 'Washington' respektive 'Kanada' i församlingsfältet och 'us' i länsfältet, även om länderna i mitt material står på samma nivå och både stad och provins i Kanada är angivet liksom stad och county för notisen från USA.

endast med i DISBYT-basen om det finns en händelse med både årtal och ort att knyta till händelsen. Genom cd-skivorna Sveriges dödbok 1950–1999, Sveriges befolkning 1970, Sveriges befolkning 1890 och Folkräkningen 1890 respektive 1900 (betal-databas på <www.arkion.se>) kan du kanske knyta orter till fler personer där du tidigare bara hade årtal. Om du inte har tillgång till dessa själv kan de finnas hos din släktforskarförening eller ditt bibliotek.

Koll mot kyrkböcker

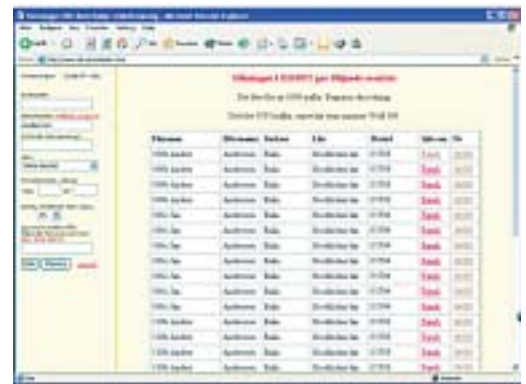
Genom att använda dem för att komplettera din databas förbättrar du den också. Eftersom särskilt Folkräkningen och Sveriges befolkning 1890 är avskrifter av SCB-utdragen från husför-

hörslängderna så rekommenderar jag dock en koll mot kyrkböckerna.

Namn på personer

Är alla för- och efternamn rättstavade? Genom statistik- och frekvenstabellerna i programmen kan du få fram listor över namnen som du kan läsa genom för att hitta stavfel. Om du normerar namnen bör du använda Släktforskarförbundets namnlista (andra upplagan) som du hittar i Släktforskarförbundets årsbok 1999 och på Rötter. Förteckningen finns som tillbehör i Holger.

Har du fått uppgifter från t ex amerikanska släktingar får du kanske fundera på om de använt patronymikon-systemet korrekt och om ä/å/ö finns som de ska.



Använder du förkortningar (dtr/dr) eller skriver du ut det i klartext? Finns det konstiga tecken inlagt eller använder du egna påhittade tecken i t ex förnamnsfältet? I både DISGEN och MinSläkt rekommenderas asterisk (*) för att ange tilltalsnamn och i Holger utropstecken (!). Tilltalsnamnen markeras då konsekvent vid utskrifter.

+, - och #

Jag har i DISBYT sett plus- och minus-tecken, siffror, #-tecknet, en förkortning i efternamnsfältet för "född Johansson" osv. Om man använder det bör man i sitt eget material vara konsekvent och ha en förteckning över vad man använder och vad det betyder så att koderna går att läsa ut.

Är alla kvinnor och män just det som anges? Jag upptäcker själv ibland att jag haft för brättom och någon har blivit 'son' i stället för 'dotter' eller tvärtom. Jag har sett att en av mina anfäder råkat läggas in som "Henriksdotter" hos en annan forskare på den hemsida men också i DISBYT.

Ett enkelt sätt att upptäcka att någon matats in med fel kön eller med felstavat namn är att ta ut statistiklistor på förnamn man/kvinna i DISGEN och MinSläkt. I Holger kan fel kön upptäckas genom databaskontrollen.

Dubbletter

Det är lätt hänt att i ett stort material få med dubletter. Har du kollat din databas för möjliga dubletter? MinSläkt har en särskild rapportfunktion för det, där man kan ställa in egenskaperna som jämförs och variera dem. I DISGEN görs det enklast genom en söklista för alla personer som byggs på med datum och ort och sedan sorteras på olika sätt.

När det gäller att lämna in personer till DISBYT som innebär att det blir dubletter där (om du t ex fått material från en annan forskare) så har Olof Cronberg i den tidigare nämnda artikeln och på DISForum angett att han inte menar att det är något problem. Du bör dock bara lämna in material som du själv kan stå för.

Källhänvisningar

Ett av de viktigaste verktygen i ditt släktforskningsprogram – för att höja kvaliteten på din egen forskning – är

källhänvisningarna. Möjligheten finns där och du bör använda dig av den, för att underlätta både för dig själv och för andra släktforskare som du har kontakt med. I DISGEN finns från version 8 två varianter av källhantering: en enklare och en mer avancerad.

Även i MinSläkt finns en separat källhanteringsfunktion. I Holger används fältet Anmärkning i personformuläret för att ange källor. Konsekventa källhänvisningar, gärna också utförliga, gör att både du själv och den du ger ett material till kan återfinna din uppgift. Du kan läsa mer i Släktforskarförbundets nya broschyr "Om bryggor och bojar" som kan läsas som pdf-fil <<http://www.genealogi.se/pdf/kvalitet1.pdf>>.

Rätt källa

Har du inte själv sett en uppgift i t ex en kyrkbok utan hämtar en födelseuppgift från DISBYT, en hemsida eller från en annan forskare via GEDCOM så är det den forskaren du anger som källa i din egen källhänvisning, inte kyrkboken. Källor kommer med vid DISBYT-utdrag från DISGEN8 och vid GEDCOM-utdrag så att även om uppgifterna i dag inte visas i DISBYT finns de.

I MinSläkt är det valfritt att ta med källa vid GEDCOM-export, men det är lämpligt att ta med dem.

Rätta felaktigheter

Hur rättar du felaktigheter du hittar i DISBYT?

Om du kan visa (med källor) var felet finns bör du försöka rätta det genom den forskare som lagt in uppgifterna. Som vanligt är det inte "flest vinner" som gäller, även om flera släktforskare i DISBYT har samma uppgift innebär det inte att den är rätt.

Det är också viktigt att veta att DISBYT-ombuden inte kan gå in och rätta materialet, för felet sprids ju genom släktforskaren som har dem i sin databas.

Skicka in på nytt

Det finns anledning att skicka in ditt material till DISBYT på nytt.

Databasen har vuxit, så det finns större chanser för träff med andra forskares material. Har du fått mer information om de personer du läm-

nat in? Har du fått rättelser från någon annan forskare som sett ditt material? Du har förmodligen fler personer inlagda i dag.

Numera kommer samtliga förnamn med i databasen. Om du lämnat in före 1999 så finns bara ett förnamn. I riktigt tidigt material finns inte heller relationer mellan personerna med. En del buggar i DISBYT när det gäller visning av förnamnen har också rättats till det senaste året.

In English for our English speaking friends in DIS

This article is about the checks you can carry out on your own database to check the quality of your notes as well as to improve the quality of the DISBYT database. It mentions special features in three big Swedish genealogy software programs (DISGEN, MinSläkt and Holger). I assume that most programs have similar features for checking basic things in your files for errors, for example during data entries as age for giving births, chronology for events, spell checking etc. and of course for indication of sources. Possible errors in spelling might be caught by frequency listings. If you are uncertain about the spelling of Swedish personal names or/and places, you could use two online tools on the e-zine "Rötter" (<www.genealogi.se>). The Federation of Swedish Genealogical Societies has a list of standardized spelling of personal names (<http://www.genealogi.se/namnnorm.htm>) and a tool for searching parish and county "Socken-Sök" (in English at <http://www.genealogi.se/blekinge/english/landskap.htm>).

Swedish characters

You need to know a few basics on Swedish last names (surnames) and to learn to write the Swedish characters å/ä/ö. There are several online articles about this on Swedish Roots (the English section of "Rötter" above) and on "Sweden Genealogical Gate" at <www.sweggate.com>. What is im-



DIS-Mitt mötte faddrar och ordförande

Det var två och ett halvt år sedan faddrarna senast möttes för att diskutera och utbyta erfarenheter. Så den 18 oktober, en solklar men kall morgon, samlades närmare 20 faddrar och drygt tio ordförande för en gemensam helg på Ålsta folkhögskola i Fränsta, Medelpad.

Lördagen började med presentation och praktisk information. Efter lunch var det ett uppskattat studiebesök hos MKC (Media Konverterings Centrum).

Under eftermiddagen delades grupperna upp och faddrarna talde om sin

verksamhet. Karl-Edvard som kommit från DIS redogjorde för vilka förväntningar man har på sina faddrar runt om i landet.

Ordföranden talade om Landsarkivet i Härnösand, "registerregister" att upprätta en gemensam databas över alla register, släktforskarlagarna i Östersund 2004, projektet "namn åt de döda", utbildningar m m.

På söndagen hölls föredrag om källdokumentation av Claes Embäck, bildhantering med Robeth Hammarstedt, Disbyt med Tomas Sahlin, DIS-Mitt-nytt med Anna Söderström och

slutligen om häradskartor med Karl-Ingvar Ångström. Det fanns även tid för fortsatta diskussioner och utbyten.

Flera deltagare framhöll att träffen varit både nyttig och viktig. Ett önskemål var att det skulle bli en ny träff inom en inte allt för avlägsen framtid.

ANNA SÖDERSTRÖM

En brand ödelade 1870 en stor del av Båstad och alla dess kyrkoböcker. DIS Syd deltar nu i ett projekt där man försöker rekonstruera kyrkoböckerna.

portant to know and use when submitting to and searching in DISBYT are especially two things. You need to use å/ä/ö in the proper places (Jonsson and Jönsson are different names and Håbo and Habo are different places). You can use ? for these vowels with umlauts, this is explained on the webpage for DISBYT.

The patronymic system

You also need to know that we used to have the patronymic system so that females were named Andersdotter (not Andersson) and with Swedish spelling, that is two 's' in names even where the father's name ends with 's' like Anders – Andersson. The Swedish spelling is always '-son' and '-dotter', not the other Scandinavians versions '-sen' and '-datter' and also not 'Andersdaughter'. The patronymic system ended about 1900, but some abandoned it earlier and during the

last decades it could vary for the same person.

In the article I also encourage correcting your own mistakes, but also contacting other researchers to possibly correct their mistakes. Those who are responsible for DISBYT cannot correct mistakes in the large database, as the mistakes then anyway will continue in the individual researcher's files. You are free to submit your material more than once, especially if you have further data or have corrected any mistakes in your file. The old submission is then automatically withdrawn. You should know that data only go into DISBYT if you have both a year and a parish (with a county reference) in Sweden, or an equivalent place abroad, for the person in question.

Good luck in searching and contacting new possible relatives – and please do submit your Swedish relatives to DISBYT!

Har Du gamla ljudinspelningar som Du inte längre kan lyssna på?

Jag konverterar alla gamla inspelningsformat till en modern CD-skiva.

Jag kan spela upp från:

Trådspelare, bandspelare alla hastigheter, grammofon alla sorter, kassettband mm.

Jag snyggar till ljudet i ett professionellt ljudbord med filtreringsmöjlighet.

Lars Carlsson

Bångårdsgatan 10 A

761 31 Norrtälje

0176 206032

ca.lars@etanet.se

www.etanet.se/larscarlsson

JANUARI

- 15 Sista dag för motioner till DIS årsmöte i mars.
- 24 DIS SYD. Höganäs. Disgen-träff. Grunderna i Disgen.
- 24
-25 DIS styrelsemöte i Linköping.

FEBRUARI

- 24 DIS SYD. Höganäs. Disgen-träff. Orter och kartor i Disgen.

MARS

- 20 DIS funktionärsmöte i Linköping
- 21 DIS årsmöte i Linköping
- 27 DIS SYD. Höganäs. Disgen-träff. Utskrifter och inställningar i Disgen.
- 27 Släktforskarförbundets
-28 förtroendemannakonferens i Uddevalla.

APRIL

- 17 DIS SYD. Höganäs. Disgen-träff. Flyttning av personer i/ till/från Disgen.

AUGUSTI

- 14 Östersund.
- 15 Släktforskarlagarna 2004.

DIS arkiv

Kjell Weber, Källarbanken 11,
423 46 TORSLANDA, 031-56 34 77,
dis_arkiv@dis.se

RADANNONSER

Mikrokortläsare säljes

3M 800 Microfiche Reader-Printer
Begagnad, Pris 3 000:-
Tel 0707-98 98 98

Läs om din indelte soldat!

Läs reglementet för din indelte soldat. I 18 artiklar och 196 paragrafer beskrivs i detalj alla stadganden som gällde i mitten av 1800-talet för alla 18 infanteriregementen i landet. Uppdaterad fram till 1855. Sätt in 120 kr (inkl porto) på pg 87 61 12-4, Sten Gillgren, tel 018-22 37 16

...om cookies

En cookie är en liten textfil som den webbplats du besöker begär att spara på din dator. Cookies används på många webbplatser för att ge en besökare tillgång till olika funktioner. Informationen i cookien är möjlig att använda för att följa en användares surfande.

Det finns två typer av cookies.

- Den ena typen sparar en fil under en längre tid på din dator. Den används till exempel vid funktioner som talar om vad som är nytt sedan användaren senast besökte den aktuella webbplatsen.
- Den andra typen av cookies kallas sessionscookies. Under tiden du är inne och surfar på en sida, lagras den här cookien temporärt i din dators minne exempelvis för att hålla reda på vilket språk du har valt. Sessionscookies lagras inte under en längre tid, utan försvinner när du stänger din webbläsare.

Enligt lagen om elektronisk kommunikation, som trädde i kraft den 25 juli 2003, ska alla som besöker en webbplats med cookies få följande information:

- Att webbplatsen innehåller cookies.
- Vad dessa cookies används till.
- Hur cookies kan undvikas.

Informationen behöver inte ges innan användaren går in på webbsajten, utan kan ges under tiden han/hon är inne på hemsidan. Detta förutsätter förmodligen att hemsidan har cookies som användaren kan undvika genom att ställa in sin webbläsare.

Webbläsare kan ställas in så att användaren automatiskt nekar cookies eller informeras om en webbsida innehåller cookies. Informationen till användaren bör placeras på ett tydligt sätt på webbplatsen.

KÄLLA:
WWW.PTS.SE

Nu har Genline passerat sju miljoner bilder bild databasen. Det betyder nästan 14 miljoner boksidor, drygt en tredjedel av Sveriges historiska kyrkböcker, mer än 8 000 filmrullar, 1 532 församlingar och 53 599 sekvenser.

Ringholm och Ulvskog har fått 10 000 vykort

Operation Brevstorm ger resultat. I slutet av november hade drygt 9 400 protestkort nått Bosse Ringholm och Marita Ulvskog. Det är Sveriges Släktforskarförbund och Sveriges Hembygdsförbund som står bakom brevkampanjen Operation Brevstorm.

Förbunden vill återinföra sockenbegreppet som administrativ enhet. Riksskatteverket är också en av mottagarna av vykorten men framförallt får de lokala skattemyndigheterna dagligen in buntvis med kort. Proteststormen har även nått kommuner, församlingar/pastorat och länsstyrelser.

Hela den svenska samhällsbyggnaden vilar på de gamla sockenområdena som skapades på 1100-1200-talen och var genomförda i hela Sverige vid sekelskiftet 1300. Dessa medeltida socknar håller nu på att avskaffas för gott.

De båda förbunden anser att ett återinförande av sockenbegreppet skulle lösa många administrativa problem i samhället; socknen kunde åter bli registerområde för folkbokföringen och befolkningsstatistik skulle kunna avläsas i obrutna tids-serier. Århundradens register skulle få en kontinuitet och historisk helhet. Fastighetsregistrering, ortnamn och forskning berörs också.

Den 21 november gick en skrivelse från förbunden till Regeringskansliet med krav på ”att regeringen tillsätter en utredning om hur de tidigare sockenområdena kan återställas som territoriella enheter inom det svenska samhällets administration och förvaltning.”

BREVET TILL REGERINGEN

Stockholm 2003-11-21

Till
Regeringen
Finans och Kulturministrarna

Ärende:

Bevarande och nyttjande av sockenområden
(Med hänvisning bl.a. till svenska folkets viljeyttring i form av vykort m.m. under senare tid)

Hela den svenska samhällsuppbyggnaden vilar på de gamla sockenområden som tillskapades på 1100–1200-talen och anses vara genomförda i hela Sverige vid sekelskiftet 1300. Sveriges ortnamnsskatt, som nu fått ett lagskydd i Kulturminneslagen, är uppbyggd med sockenområdena som grund inom vilka områden de är unika. Från tidig medeltid till 1862 var det sockenstämman i sockenstugan som styrde samhällslivet och samhällsutvecklingen. Både den kyrkliga och borgerliga kommunen har vuxit fram ur sockenområdena. Våra byggtidningar, dialekter, sånger, seder och bruk har sockenområdena som grund. Med denna bakgrund är det naturligt och nödvändigt att museerna och arkivens samlingar samt månghundraårig statistik har sockenområden som registerområden liksom folklivsforskning, medicinsk forskning och naturhistorisk forskning m.m.

Ända sedan den nya fastighetsbildningslagen, som föreslog kommuner som registerområden i stället för socken för fastighetsregistret, började diskuteras inom regering och riksdag omkring 1968 har svenska folket protesterat mot utmöntrandet av sockenområden i olika sammanhang. Under mer än 30 år har således svenskarna i motion på motion krävt och vädjat om att sockenområdena skall vara kvar som geografiska enheter i Svensk samhällsindelning. Att ta bort sockenområdena är som att slå undan grunden till vår historia och vårt kulturarv.

Vid remissbehandlingen av utredningen "Folkbokföring i församling" var mer än 90 % av remissinstanserna emot förslaget att nyttja kommunen som registerområde för folkbokföringen. Alla dessa 90 % ville ha en mindre enhet än kommun. Många talade om de stora kostnader och administrativa svårigheter som skulle uppstå om man gick ifrån socken/församling som registerområde. Riksdag och regering kunde knappast ha fått ett tydligare besked om vad svenska folket, myndigheter och organisationer ville: *Man ville ha kvar sockenområden med fasta och stabila gränser.* I samband med remissbehandlingen av "Folkbokföring i församling" hemställdes också i ett flertal riksdagsmotioner, uppvaktningar och skrivelser att sockenområdet skulle återinföras som territoriell enhet i samhällsindelningen.

Regeringen avskog alla krav på återinförande av sockenområdet med hänvisning till beslutet att folkbokföring

även fortsättningsvis skulle ske med den territoriella församlingen som grund. Detta svar var givetvis inte tillfredsställande för alla de myndigheter och organisationer som är beroende av territoriella registerområden med fasta gränser. Alla var medvetna om att Svenska kyrkan, när den nu är friställd från staten, av ekonomiska och rationella skäl skulle göra förändringar av församlingarnas territoriella gränser. Vi kan i dag konstatera att under år 2002 gjordes sammanläggningar, som innebar att 300 församlingar rationaliserades bort.

Enligt uppgift från SCB planeras ytterligare stora sammanläggningar ske den 1 jan 2006. Som svar på detta problem hänvisar Kulturdepartementet till att sockenredovisning med fasta gränser finns i fastighetsregistret samt på den tryckta kartan (gula kartan) och i den digitala registerkartan. Att hänvisa myndigheter och organisationer, som i stor omfattning under 30 års tid begärt ett återinförande av territoriella sockenområden, till kartor och register är enbart en form av konstgjord andning och givetvis helt otillfredsställande.

Ett återinförande av sockenområden skulle lösa många problem i samhällets administration och förvaltning och återställa kontinuitet och historisk helhet med tidigare århundradens register, forskning, statistik m.m. Sockenområdena blir åter registerområden för folkbokföringen därmed blir samhället frikopplat från kyrkan, vilket var vad uppgörelsen "Kyrka-stat" avsåg. Fastighetsregistreringen återgår till sockenområdena så att fastighetsbeteckningarna blir unika inom sockenområdena, vilket lagen kräver. Härigenom slopas de besvärliga dubbelnamnen för identifiering när samma namn förekommer flera gånger inom kommunen. Återupprättande av sockenområden med territoriella gränser, som de var före fastighetsbildningslagens genomförande 1972, skulle också innebära att landets ortnamn åter blev unika inom sockenområdena som avsikten varit ända från medeltiden.

Behovet av att använda befolkningsstatistik i långa obrutna tidsserier gäller inte enbart historisk forskning utan i lika hög grad forskning inom medicin, ekonomi och samhällsvetenskap. Sockenområden med fasta territoriella gränser tryggar framtida forskning och kontinuitet. Valkretsindelning skulle med sockenområden få en permanent indelningsgrund, liksom skattemyndigheternas uppbörd av begravningsavgiften. Pliktverkets behov av ett fast områdesbegrepp i sockenstorlek skulle också åstadkommas genom återställandet av sockenområden.

Hemställan

Med hänvisning till det anförda hemställes att regeringen tillsätter en utredning om hur de tidigare sockenområdena snarast kan återställas som territoriella enheter bl a inom folkbokföring, fastighetsbildning och kartografi.

Med vänlig hälsning

Sveriges Hembygdsförbund
Göran Furuland
Ordförande

Sveriges Släktforskarförbund
Ted Rosvall
Ordförande

Livliga diskussioner bland Macanvändarna

Efter en ganska tyst sommar är det nu full fart på Macanvändarna och livliga diskussioner förs bl a på Reunion-nordics mailinglista.

MACSPALTEN

Som framgår av följande minnesanteckningar från en Macträff i Skåne i oktober är det inte bara programtips som diskuteras – nej mycket annat.

Det är Macgruppens ständige sekreterare Sture Höglund – sture.r.hoglund@telia.com – som fört anteckningarna. Han är också en av dem som är aktiv på mailinglistan.

Läs och begrunda – det finns många tips för Reunionanvändare, både för version 7 och 8.

• • •

Minnesanteckningar från träff i Eslöv för Reunion-användare den 25 oktober

För planering och genomförande av träffen svarade Kerstin Olsson.

Helge Olsson ledde diskussionen bl a med hjälp av videoprojektor.

Rädda socknarna

Påminnes om att skicka de ”vykort” som kommit med oktobernumret av Diskulogen. Dessutom informeras om innebörden och konsekvenserna av det som nu sker/skett med sockenbegreppet (jfr Diskulogen).

Östlings problem med Gedcom (brev nr 661 på Reunion-listan)

Kopia av brev 661 (april 2003) med Åke Östlings frågor och Ylva Floderus svar delades ut.

De gällde alltså export från Reunion till Disbyt/PC och import från Disgen till PC och de problem med å, ä och ö samt may och oct, som därvid uppkom.

Betr. ”export” beskrevs förfarandet i minnesanteckningarna från Reunion-

träffen i april 2003. Det återges här:

Välj: Arikiv=>Import/Export=> Exportera Gedcom.

Gör val i detta fönster.

Vid Destination: Välj Gedcom 5:5.

Vid Teckenuppsättning: För att exportera till Disbyt eller PC: Välj Windows.

För att exportera till Mac:

Välj Mac. Sedan väljs/markeras en eller flera av följande:

- Ta med källor
- Använd privatfiltrering (om du vill hemlighålla vad som står i Notiser).

Välj Avsändare

I det fönster som då öppnas, skriver du din adress.

När du skickar till DIS (Disbyt) anger du också ditt medlemsnummer i DIS.

Innan du skickar Gedcom-filen kan du välja vilka uppgifter du *inte* vill skall ingå!

Välj sedan Export.

Där får du sedan välja var du vill spara filen. Lämpligen på skrivbordet.

Filen (oavsett om det är en Mac- eller PC-fil) skickas sedan som bifogad fil med e-post.

Disbyt gallrar generellt bort alla uppgifter som *inte* skall in i Disbyt, t ex levnadsbeskrivningar.

Betr IMPORT av DISGEN:s GEDCOM-fil skriver Ylva:

”Om du exporterar och använder teckenuppsättning Windows, så ska du sedan importera med teckenuppsättning Ansi (alternativt exportera med MS-Dos och importera med IBM-PC). Då blir å, ä och ö korrekta.

Vid exporten blir månaderna maj och oktober ej översatta, men det kan man komma tillrätta med genom att kopiera in Gedcom-filen

i ett ordbehandlingsprogram.

Gå in i gedcomfilen och byt ut (alla) maj och okt till may resp. oct. Kom ihåg att spara (filen) som text och med filändelsen .ged.”

Se även Micael Korndahls brev den 28 april. Det gäller import till Disgen av Gedcomfil från Reunion.

Problemen med may och oct fanns inte i Reunion 6.

Jämför dock även med vad som skrivs under punkten 8 nedan!

Info om den nya versionen av Reunion 8.

Helge demonstrerar med hjälp av sin datorprojektor ett antal nyheter i Reunion 8. Han använder versionen för OS 9. (Betaversion av den svenska översättningen).

Vid denna och övriga demonstrationer nedan används genomgående Reunion 8.

Det antecknas att det fanns en bugg betr. dateringar i januari månad i Reunion 8.0.3, när man kör OS 10. Den är borttagen i Reunion 8.0.4.

Genomgång/användning av begreppen Källa, Källcitat och Detaljer

Källa består av två delar; Källcitat och Detaljer.

Under Källcitat bör man t ex betr. husförhörslängd ange husförhörslängd, socken och tidsperiod – och under Detalj (mikrofichekort-nr) 3/4, sid. 123, (+ ev. SVARnr).

Lägga in bilder

För att få in bild i familjekortet utförs följande:

Välj: Multimedia => Multimediefönster => Flik/Namn => Lägg till mediafil. Där väljer man bland olika Bildarkiv. Välj där det bildarkiv du vill använda (dvs där bilden finns) och där öppnar du den bild du vill ha, vilket sker genom att bocka för den bilden (under rubriken ”Föredragen bild”). Du

har då skapat en länk mellan den plats, där du vill ha bilden och den plats där bilden är lagrad.

Gå därefter till huvudmenyn och välj Verktyg => Definiera => Vyer => kryssa föredragen bild (Vy) => Spara. Då hamnar bilden på familjekortet.

För att få in bild i anträd utförs följande:

Välj: Skapa => Anträd => Markera med kryss i ruta => Ta med "Föredragna bilder" => Klicka => "Träd".

Bilderna man har inlagda på personkortet kommer då automatiskt med i boxarna på trädet.

En funktion för normering av namn behövs och vad gör funktionen "Soundex"

Det finns en funktion, "Soundex", som fonetiskt matchar likalydande namn, men då tillämpas förstås (!) de amerikanska ljuden.

Den fungerar enligt Daniel Ström (se mejl från honom 27/10) dock bara på efternamn. Funktionen fungerar bara om namnet börjar med samma bokstav i alla varianter, t ex Karlsson och Karlzon kommer att få samma Soundex-kod. Däremot kommer Karlsson och Carlsson att få *olika* Soundex-koder.

Soundex löser alltså inte normeringsfrågan och problemet kvarstår att lösa för Leister Productions.

Repetition av import av Gedcomfil

Helge demonstrerar steg för steg och med god hjälp av vissa närvarande hur man importerar en Gedcomfil.

Ändra först formatet för datum genom att göra följande:

För att komma från problemet med may och oct vid import och export av Gedcomfiler, görs följande inställning innan import / export genomförs (tips från Bruno Simonsen i Hässleholm).

Välj: => Verktyg => Datum (Dates) => Format => Välj sifferinställningen 28 1 1980 eller 1 28 1980 .

Detta gäller för såväl Reunion 7 som 8.

Genom att göra på detta sätt uppstår inte problemet med may och oct.

Det gäller generellt och således även vid import från Disgen 4.5.5 för Mac.

Kvalitén på GEDCOM-fil från olika släktforskarprogram; en jämförelse

Ylva påtalade fler problem i brev nr 661 som nämns ovan:

"... jag får andra problem bl a med källor, långa textstycken, dödsorsaker och annat av typen 'even'"

Och Ylva avslutar med "... jag skulle tycka det vore toppen att kunna flytta fram och tillbaks mellan Reunion och Disgen och kunna utnyttja det bästa av bägge systemen."

I detta sammanhang har följande möjligen ett förklaringsvärde och ger dessutom en varning för att kvalitén minskar vid nämnda "fram-och tillbaks"-flyttningar.

Helge delar nämligen ut kopior av en norsk artikel från tidningen Slekt og Data, nr 1 2003, som återgetts i septembernumret av en dansk tidning med samma namn. Artikelns rubrik är "Gedcom import og export" och innehåller en jämförelse av kvalitén mellan 14 släktforskarprogramers förmåga att skapa/exportera och importera/läsa Gedcomfil. Det framgår inte på vilka plattformar (PC/Mac/Linux) dessa program kan köras. Initiativet till analysen har tagits av DIS-Norge.

Med den metod man använt avråds för inköp och användning av fyra av dessa 14 program. Ett av dessa fyra är Disgen, som kommer på elfte plats!! Reunion hamnar på sjunde plats.

Om Disgen sägs i artikeln:

Disgen er meget variabel mph. Gedcom eksport/import og innhold, men gir bruker en del hjelp/støtte i prosessen. Spesielt eksporten er kritisk dårlig, da ingen tekstnoter knyttet til hendelser kommer med. Import ødelegger alle lengre tekstnoter og innlagte linjeskift.

Problemen har vært kjent for Disgen utvikler lenge, og brukere bør ta kontakt med norsk fadder for å legge press på de som utvikler programmet. Jeg kan ikke anbefale at anskaffelse av programmet før slike alvorlige feil er rettet opp.

Kilder: Ved import kommer ikke alle hovedkildevariabler i korrekt felt, kvalitetsindikator kommer ikke med og er heller ikke markert

som utelatt i importlogg, flere kilder pr hendelse kommer ikke med og er heller ikke markert i importlogg.

Navn/Personer: Navnevarianter importereres ikke.

Hendelser: Eksportererkonfirmasjon (Conf) og BAPM (Dåp) via Even/Type i stedet for Gedcom standard "tags".

Relasjoner: Adopsjonsforhold exportereres ikke og forlovelse exportereres via Even/Type. Importen mangler adopsjon, forlovelse i kombinasjon med ekteskap kommer ikke med og egendefinerte hendelser (Even/Type) kommer ikke komplett med.

Tekst/Notater: Ved import støtter programmet ikke Gedcom linjeskift (Conc/Cont) og lange linjer/tekster ødelegges/avkortes. Importerte hendelses noter legges i "Fotnot" med påtvunget innledende "Not:".

Ved eksport kommer ikke notat/tekst med for noen hendelse, selv ikke importen i "Fotnot". Det er mulig å legge in tekst i feltet "Biografi" knyttet til personen. Informasjon lagt in her eksporteres korrekt.

Dato: Programmet importerer/eksporterer alle datoer ihht Gedcom korrekt, men viser ikke "romslighet" ved import i tolkningen slik datoer i Gedcom med moderatoren Ca og Between.

Import uten Gedcom: Programmet har ikke noe alternativ til Gedcom ved import.

Loggbok import: Loggbok ger ikke komplett liste over mangler.

Om Reunion sägs i artikeln:

Reunion har totalt sett noen småfeil både mhp eksport og import.

Kilder: Ved eksport legges kilde-detaljer ut med "Text". Det skulle vært "Page". Ved import legges kvalitetsindikator inn i feil felt.

Navn/Personer: Alternative navn importereres feil.

Relasjoner: Adopsjonsforhold importereres/exporteres feil. Egendefinerte hendelser (Even/Type) håndteres feil både ved import og eksport mhp tittel/tekst knyttet til hendelsen.

Tekst/Notater: Linjeskift (Conc/Cont) blir hårdt feil både vid import og eksport. Formatet/teksten ødelegges ved import og eksporten skjemmes av nivåfeil (2 i stedet for 3).

Dato: Programmet importerer datomoderatoren ikke "mellom - og" (Bet - And).

Import uten Gedcom: Programmet har ikke noe alternativ til Gedcom ved import.

Loggbok import: Varsler ikke om import av "unormale" datoer.

Radera dubletter av personer som forekommer mer en en gang i Index

Det finns två möjligheter:

Alt 1: Öppna Index => Markera den/de person/personer som skall raderas => Stäng Index => Gå in under Arkiv => Markera "Radera markerade personer" => Klicka på rutan "Radera markerade personer".

Alt 2: Gå in under Arkiv => Markera "Radera markerade personer" => Klicka på "Använd index för att radera folk" => Markera med bock de personer som skall raderas => Klicka på Radera.

Länkade och olänkade (orelaterade) personer

Att länka personer innebär att man länkar personer som redan är inlagda

(finns då i Index).

För att undvika att dubletter av personer uppkommer bör man först kolla i Index (eg. personregister) om vederbörande redan finns i inlagd. Då gör man på följande sätt (samma sätt i Reunion 7 och 8):

Exempel beträffande "Existerade manligt barn":

Klicka på + i nedre högra hörnet => Markera => "Existerade manligt barn". => Du kommer då in i Index => Markera med bock den person du skall länka => Klicka på länka.

Identifiera olänkade (orelaterade) personer görs på följande sätt:

Gå in under => Sök => Markera "Förvalda sökningar" => Orelaterade personer.

Man får då upp de personer som saknar anknytning till annan person i index.

Genline för Mac (OS-versioner och Webbläsare)

Diskuterades det mejl Inga Wall fick från Genline den 23/10 med förfrågan om vilket Mac OS och vilken Webbläsare hon använder. Orsaken var "... vi önskar få lite information för att på bästa sätt tillmötesgå de eventuella önskemål som du som Mac-användare har."

Deltagarna är ense om att ett gemensamt förslag/önskemål bör skickas till Genline.

Vidare att förslaget bör omfatta

- OS från 8.6 och uppåt samt OS 10.
- Webbläsarna Netscape 7.0, Explorer 5.1 samt Safari.

Efter samråd på listan skickas förslaget till Genline med beskrivning hur det tagits fram.

Åtgärder för utveckling av Reunion

Sture redogör för det förslag han skulle vilja skicka till listan för samråd.

Deltagarna tycker att förslaget bör skickas till listan för att bli en stramare struktur i debatten om de tre frågor (Stures inlägg 19/10) och samla in kunskaper och argument för en samlad/gemensam skrivning till Leister Productions.

Släktforskarförbundets CD-skivor även för Mac

Deltagarna tycker att denna fråga ska hanteras på samma sätt som den föregående.

DISGEN för Mac

Frågan bör aktualiseras på nytt och hanteras på samma sätt som föregående punkt.

HELGE OLSSON

DIS-FADDER FÖR MACINTOSH-
OCH REUNION-ANVÄNDARE

E-post:

helge.o@telia.com

Hemsida:

w1.410.telia.com/~u41005546

ENKELT SÄTT ATT KOLLA OM ANORNA HAR RÄTT KÖN

Det finns ett enkelt sätt att kontrollera om det i arkivet finns anor som har fel kön.

DISGEN

Börja med att välja **verktyg**, sedan **statistik**. Bocka för **namn** och **förnamn män**.

Markera rutan **sortera efter frekvens**. **Samla statistik och skriv ut**. Välj **alla inmatade personer**. **Skriv ut till textfil**. Välj att **granska** listan. Du har nu en lista på alla förekommande mansnamn. Börja med att granska listan längst ned, där namnen bara förekommer en gång.

När du nu granskar listan så kanske

du finner efternamn som hamnat i fel fält när du registrerade personen. Du kanske också finner kvinnliga förnamn som visar att personen fått fel kön vid inmatningen t ex Karin. Skriv upp felen och välj **avbryt**.

Välj nu **sök**, och välj att **söka personer**. **Nollställ allt** i söklistan skriv in namnet som du skrivit upp (Karin). Se till att rutan **bara män** är bockad. Du får då upp personen som det är dags att ändra kör på. Den proceduren innebär att koppla loss byta kön och koppla tillbaka.

Läs om detta i DG8-manualen

RUNAR HORTLUND

AVLIDNA

Dessa medlemmars bortgång har kommit till vår kännedom sedan förra numret av Diskulogen.

- | | |
|-------|-----------------------------|
| 6571 | Jan Notelius, RAMDALA |
| 7736 | Arne Tegstad, HISINGS BACKA |
| 9250 | Göran Karlsson, KARLSKRONA |
| 9762 | Bengt Ekeblad, GÖTEBORG |
| 17721 | Bo Hallendorff, EKSJÖ |
| 17943 | Harriet Ericsson, HJORTED |

Vi ber er medlemmar att noga kontrollera och eventuellt justera era referenser så att inga anhöriga till de bortgångna besväras i onödan!

Visste du att...

...du kan kontrollera om två personer är släkt och vilken som är den gemensamma anan/ättlingen.

Börja med att öppna två översikter. Ta fram de två personerna som du vill kontrollera släktskap mellan och placera dem som centrumpersoner i varsin översikt. Gå sedan till huvudmenyn Sök. Där kan du välja mellan att kontrollera Gemensamma anor eller Gemensamma avkomlingar. DISGEN söker då efter gemensamma personer i de bädas an- eller stamtavlor.

Om en gemensam ana eller ättling påträffas, visas för de båda personerna var sitt förenklat an- eller stamträd med de gemensamma släktingarna i de båda träden. Finns det flera gemensamma anor eller ättlingar får man fram en lista på skärmen där man får välja vem man gå vidare på.

Finns det mer än en gren mellan centrumpersonen och den gemensamma anan/ättlingen visas de olika grenarna.

DIS-hörna i Norrköping

För en tid sedan hade jag nöjet att närvara då Östgöta Genealogiska Förening invigde sin nya släktforskarlokal i Norrköping. I linje med det goda samarbetet mellan DIS och ÖGF i Forskarstugan i Gamla Linköping, så blir det en "DIS-hörna" hos ÖGF i Norrköping. Även DIS-medlemmar som inte är med i ÖGF är välkomna att forska i lokalen. Och vill man konsultera en DIS-fadder, så finns Torsten Ståhl ofta på plats.

STURE B

Anmäl alltid
adressändring direkt
till DIS expedition

Så använder du datamapp

I Disgen ver. 8 har vi fått en förnämlig funktion nämligen att kunna byta datamapp.

Skapa en kopia på Dg8data t.ex. genom att gå in i utforskaren och högerklicka på Dg8data och sedan välja "kopiera". Gå sedan upp till Lokal disk C: – om du använder den för Dg8data – högerklicka och välj "klistra in". Nu skapas en "kopia av Dg8data", markera den och "byt namn" och kalla den t.ex Dg8data-test. Då får du alla Dg8data mapp på ett ställe.

Starta Disgen och gå in på "inställningar" och "system". Då får du en meny där det står angivet vilken datamapp som programmet använder. Klicka på "Ändra" och du får en meny som visar det katalogträd där datamappen ligger. Välj en ny mapp – t.ex Dg8data-test som du just skapat – genom att markera den och klicka på OK. Om det blev rätt: svara ja på kontrollfrågan och sedan OK i nästa meny.

Nu är det den nya data-mappen som du använder, vad kan vara bra med detta då?

1. När du tagit en säkerhetskopia på diskett händer det ibland att det inte går att läsa någon del av disketten. Om du då har läst in den på sin ordinarie mapp är risken stor att dina

data är borta. Kontrollera som en säkerhetsåtgärd att din säkerhetskopia är OK genom att läsa ner den i din testmapp.

2. Ibland skulle du vilja testa någon funktion i Disgen som du är osäker på, men du vågar inte ta risken att något går snett. Men att testa i test-mappen är riskfritt.
3. Om du skall hjälpa någon vän att släktforska och ni inte är släkt så använd en egen datamapp för detta. Fördelen är att man har en egen ort-databas och får en egen säkerhetskopia. Det får man inte om man kör på ett annat arkiv i sin egen datamapp.
4. Om du får en säkerhetskopia från någon annan forskare läs då ner den i en egen datamapp.

Det kan vara svårt att komma ihåg vilken datamapp som man är inne i, eftersom vi inte har det angivet på statusraden. Hoppas vi får det. Men man kan då använda olika färger på skärmen för att se vilken mapp man arbetar i.

Ja, gå sedan in på "Inställningar" och system och ändra tillbaka till din original-datamapp.

Mycket nöje med Disgen.

KARL-EDVARD THORÉN
DISGEN-FADDER

PUG BEHÖVER HJÄLP

PUG – programutvecklingsgruppen för DISGEN – tar hand om alla förbättringsförslag och bereder dem.

Det innebär främst att:

- besvara alla förslagsställare
- undersöka om förslaget redan finns i DISGEN
- prioritera förslag
- beskriva hur funktionen ska användas ur användarens perspektiv
- formulera krav och specificera funktionen för programmerare

- vara behjälplig vid utveckling och test

Vi behöver nu förstärka gruppen och söker intresserade som vill vara med och påverka kommande versioner av DISGEN.

Hör av dig till Maria Holmgren med frågor om PUG och till Christer Gustavsson om hur just du kan bidra.

Mejlja oss så snart som möjligt:
maria.holmgren@dis.se
christer.gustavsson@dis.se

Öppet brev från Genlines
Peter Wallenskog

"Som vd ser jag som högsta prioritet att företaget överlever på sikt"

Johanneshov den 17 oktober 2003



Vi på Genline är mycket ledsna över flera inlägg, som finns på bl a Anbytarforum och som vi finner både missvisande och orättvisa.

Jag vill därför förklara under vilka förutsättningar Genline verkar, så att Ni bättre kan förstå varför vissa saker tar tid och hur prioriteringarna för oss som företag ser ut.

Genline är ett litet företag med endast fem anställda. Företaget existerar på grund av att ett antal privatpersoner, som tror på idén med släktforskning via Internet, varit villiga att satsa av sina privata pengar för att förverkliga denna idé.

I Genline finns inga rika investerare utan det är ett 50-tal privatpersoner som är aktieägare. Genline får inga bidrag, varken statliga eller andra, utan måste klara sig på det aktieägarna satsar och på den försäljning som uppnås.

Tar tid och kostar pengar

Att utveckla databasen från mikrofilmade kyrkböcker till bilder åtkomliga på Internet tar tid och kostar pengar. Som VD ser jag som högsta prioritet att företaget över-

lever på sikt. De forskare som gått in och tecknat abonnemang skall känna en trygghet i att företaget även i framtiden kommer att kunna erbjuda de tjänster de betalat för.

Det är även oerhört viktigt för mig att företaget överlever i ett längre perspektiv, för att inte de aktieägare som tagit risken och satsat pengar i Genline ska förlora sina insatta medel. Det innebär att vi inte kan anställa en för stor mängd människor som digitaliserar och indexerar för att öka utbudet av bilder på nätet alltför fort. Det skulle kunna leda till obalans med stora problem för Genline.

Genline har överlevt

Jag vill som jämförelse peka på alla de företag som IT-erans mer eller mindre sanslösa tempo kastade i fördärvet. Hur många av dessa företag och idéer existerar idag? Alltför få tror jag vi kan enas om.

Det är tyvärr många människor, som förlorat privata, ofta "surt" förvärvade, pengar i dessa krascher. Ja även nuvarande och blivande pensionärer har förlorat i detta spel, eftersom aktiefonder överlag har minskat stort i värde.

Genline har till skillnad från dessa

kraschade företag mot, kanske inte alla men många, odds överlevt och nu växer företaget långsamt men säkert. Det känner mina medarbetare och jag stolthet över.

Måste vinna förtroende

Det gäller alltså att växa med förstånd och inte ta sig vatten över huvudet. Jag vet av erfarenhet att det tar ett antal år för ett nytt företag att stabilisera sina processer och finna sin plats på marknaden; tekniken ska fungera, arbetsmetoder ska utvecklas, tjänsterna måste stabiliseras och utvecklas och sist men inte minst: förtroendet hos kunderna, forskarna i vårt fall, måste vinnas.

I takt med att fler och fler forskare och andra kunder (idag har Genline mer än 100 bibliotek, tre landsarkiv, forskarsalen i Arninge och många fler institutioner som kunder) tecknar abonnemang har dock Genline råd att köpa mikrofilmer och ta in personal för att lägga in fler bilder.

Underskottet minskar

År 2001 sålde Genline för 166 000 kr och gjorde en stor förlust. Det var första året som vi sålde över huvudet eftersom teknikutvecklingen

hade pågått fram till dess. År 2002 sålde Genline för 1,6 miljoner kr och förlusten blev 2,7 miljoner kr. Under 2003 ser försäljningen ut att landa på fyra miljoner kronor och förlusten ser därmed ut att begränsas till cirka en miljon kronor. Detta har sammantaget inneburit att aktieägarna fått lov att gå in med mer kapital under resans gång för att utveckla databasen och därmed Genline.

Nollresultat nästa år

Enligt planerna kommer Genline år 2004 att gå ihop ekonomiskt och vinsten, som då förhoppningsvis uppnås, kommer oavkortat att gå till att öka produktionstakten. Det gör nämligen företaget livskraftigare på sikt. Det är självklart så, att ju fler län som färdigställs, desto intressantare blir tjänsten för släktforskare och andra intressenter.

Genline för Mac

Det jag med andra ord säger, är att Genline är på väg att komma i balans mellan intäkter och kostnader. Genlines aktiekapital är dessutom för närvarande intakt och tål den prognostiserade förlusten för 2003.

Genline har lovat alla Mac-användare att få tillgång till tjänsten. En sådan möjlighet är beställd och under utarbetande och kommer förmodligen att levereras vid årsskiftet. Detta är som jag alltid framhåller i föreläsningar Sverige runt inte ett löfte utan en målsättning. Jag är minst lika angelägen och entusiastisk inför en Mac PlugIn som Mac-användarna.

Referensråd för nya idéer

Släktforskarförbundet har hela tiden sedan vi tecknade vårt treåriga samarbetsavtal i januari 2002 förordat ett referensråd som ska påpeka och lyfta fram idéer, som förbättrar Genlines tjänster och databas. Styrelsen i Genline har nu fattat ett sådant beslut och referensrådet är bildat. Det leds av Gabriel Wallgren, erfaren släktforskare och aktieägare i Genline. Släktforskarrollen är representerad av Olof Cronberg. Jag ser mycket fram mot referensrådets arbete!

Genline är en stor kund hos Riksarkivet och vi har fått bättre och bättre service allt eftersom åren har gått. Priset har varit oerhört högt för filmerna men nu, efter en lång och enveten kamp, har vi fått en mer rimlig prisnivå. Det är ju inte så konstigt med tanke på att vi har köpt ungefär 7 000 rullar och kanske kommer att köpa 13 000 rullar till. Det rör sig om många miljoner kronor som Genline köpt film för från Riksarkivet.

Skapar exportinkomster

Genline består av fem medarbetare, som bygger en databas och ett företag. Genline betalar moms, sociala avgifter och medarbetarna betalar skatt. Genline skapar dessutom exportinkomster, eftersom vi har en internationell hemsida, som främst svenskättlingar i USA tecknar abonnemang från. Det är bra för Sverige. Genline bidrar alltså till att finansiera Riksarkivet, SVAR och alla andra offentliga verksamheter genom sin existens.

Ni som är kunder och presumtiva kunder har naturligtvis möjlighet att påverka produktions takten genom att teckna abonnemang. Intäkten går oavkortat till produktionen.

Nyemission

Styrelsen har dessutom givit mig i uppdrag att sondera möjligheten för en nyemission. Det innebär att fler aktier säljs och att vem som helst har möjlighet att köpa aktier och därmed vara med och utveckla vår idé. Med mer pengar har företaget råd att anställa personer som kan hjälpa till att snabbare utveckla de historiska kyrkböckerna på Internet. Då kan vi vara färdiga med vår databas före sommaren 2005, som är vårt nuvarande produktionsmål.

Ni som är intresserade av att eventuellt gå in som delägare i företaget får gärna kontakta mig på peter.wallenskog@genline.se

MED VÄNLIG HÄLSNING
PETER WALLENSKOG
VD GENLINE

Dags för medlemsenkät

DISBYT har nu funnits i mer än tio år. Utvecklingen har varit väldigt lyckosam och vi hoppas att den också varit till gagn för släktforskningen. Sedan DISBYT lanserades på Internet i december 1998 har databasen ökat från en miljon till sju miljoner poster. I dagsläget finns en sjättedel av alla personer födda i Sverige mellan 1750 och 1900 med i databasen.

Vi har nu nått fram till en punkt, där vi måste fråga hur skall vi gå vidare. Vad kan vi förbättra? Hur när vi ut till fler släktforskare? Hur skall vi ställa oss till det intresse för databasen som visats från vetenskapligt håll?

Detta är några av de frågor styrelsen önskar svar på. Vi passar också på att ställa en del övriga frågor med anknytning till DIS verksamhet. Det är viktigt att få kännedom om medlemmarnas åsikter. Om du har synpunkter på sådant som inte finns med i enkäten, hör av dig till mig (ordf@dis.se) eller någon annan i styrelsen. Önskemål beträffande DIS-GEN kan som vanligt skickas till programutvecklingsgruppen (pug@dis.se).

Som en extra "morot" för dig som svarar på enkäten så lottar vi ut tio Genline-abbonemang (12 månader). Vi vill helst att du svarar via Internet (www.dis.se). Svaren måste vara oss tillhanda senast den 31 januari 2004.

Du får då två lotter, om du svarar via brev eller fax får du en lott.

På grund av lotteriet kan du inte svara helt anonymt på enkäten. **Använd medlemsnumret som identifikation.**

Dina svar på frågorna kommer att "avidentifieras" när de kommer in till DIS exp via Internet eller på annat sätt.

STURE BJELKÅKER, ORDFÖRANDE

Enkäten finns på nästa uppslag

Kryssa för dina svar. Registrera sedan svaren helst via www.dis.se. Det ger två lotter. Svar per brev eller fax berättigar till endast en lott.

Angående DISBYT

Har du sökt i DISBYT-databasen? Ja Nej

Var det lätt eller krångligt? Lätt Krångligt

Har du skickat in uppgifter (utdrag) till DISBYT?

Ja, en gång Ja, mer än en gång Nej

Om JA, har du gjort något av följande (sätt kryss):

- DISBYT-resultatfilen gjorde att jag fann nya släktingar.
- Andra släktforskare har kontaktat mig med anledning av uppgifterna.
- Släktforskarkontakterna har varit övervägande positiva
- Jag har klättrat i släkträden i DISBYT på Internet med det nya lösenordet.

Om nej, vilken eller vilka orsaker har gjort att du inte har skickat in (sätt kryss):

- Jag skulle vilja, men har inte haft tid att göra det
- Jag skulle vilja, men vet inte hur man gör
- Jag vill inte lämna ifrån mig mina uppgifter
- Jag använder inte datorprogram
- Jag vill registrera fler uppgifter innan jag skickar in
- Jag är rädd för att få för mycket frågor

Kommentar:

Vill du att DISBYT-basen skall innehålla fler uppgifter?

Ja Nej

Om JA:

Datum Bynamn Källa Yrke

Annat: _____

Vill du ha nya funktioner i DISBYT på Internet?

Ja Nej

Om JA, vilka?

Skulle du, om denna fråga blir aktuell, ställa dig positiv till att DISBYT används för medicinsk, historisk, demografisk, språklig eller annan vetenskaplig forskning?

Ja Nej

Skulle du vara mer intresserad om du i gengäld får tillgång till värdefulla resurser på Internet?

Ja Nej

För att få hög kvalitet och för att ge fler släktforskare än

idag möjlighet att värdera att släkträden i DISBYT är korrekta, skulle databasen eventuellt kunna vara helt öppen på Internet, åtminstone uppgifter från de medlemmar som tillåter detta

Skulle du ställa dig positiv till att dina uppgifter blir tillgängliga för alla släktforskare och inte bara för DIS medlemmar?

Ja Nej

Fria kommentarer:

Angående DIS faddrar

Har du kontaktat någon av DIS faddrar senaste året?

Nej Ja, någon gång Ja, ofta

Anser du att faddern tagit sig an dina problem / frågor på ett bra sätt?

- Ja, faddern har normalt löst problemet / frågan vid första kontakt
- Ja, faddern har normalt återkommit till dig efter att ha tagit reda på mer
- Nej, faddern har inte ansträngt sig för att lösa / vidarebefordra ditt problem

Hur brukar du kontakta faddern?

Ringa upp på telefon Utväxla e-post

Annat sätt: _____

Anser du – med dina erfarenheter – att DIS faddrar har

- De kunskaper som behövs
- Tid / intresse att hjälpa till

Anser du att DIS ska ha faddrar för fler program än DIS-GEN, Reunion och Holger? I så fall vilket / vilka?

Anser du att listan på faddrar DISGEN PC ska delas upp på olika specialkunskaper, t ex kartor, bilder, källor, skrivarfrågor etc?

Ja, det vore bra Nej, det behövs inte
 Ingen åsikt

Angående Internet och DIS hemsida

Har du tillgång till Internet?

Ja, bredband Ja, via ADSL
 Ja, modem eller ISDN Nej

Om JA, hur använder du Internet för din släktforskning?

- Söker ofta i DISBYT-basen via Internet
- Besöker ofta förbundets Anbytarforum eller Rötter i övrigt

- Besöker ofta andra släktforskarföreningars hemsidor
- Har Genline-abonnemang
- Avser skaffa Genline-abonnemang närmaste året
- Har abonnemang på databas(er) för släktforskning
- Använder ofta e-post för mina släktforskarkontakter

Brukar du "besöka" www.dis.se för annat än DISBYT-sökning?

- Ja, varje vecka
- Ja, någon gång
- Nej, aldrig

Är det lätt att hitta fram till viss information på DIS hemsida?

- Ja
- Ja, någorlunda
- Nej

Brukar du läsa sidan Nyheter på DIS hemsida?

- Ja, ofta
- Ja, någon gång
- Nej, aldrig

Vad är din åsikt om "DIS Forum" på hemsidan?

- Bra plats att kunna diskutera DISGEN-frågor
- Bra plats att diskutera andra hjälpmedel för släktforskning
- Bra plats att diskutera synpunkter på DIS verksamhet
- DIS Forum behövs inte, det räcker med Rötter
- Ingen åsikt, har aldrig kollat DIS Forum

Är det någon information / funktion du särskilt saknar på DIS hemsida?

Om DIS Arkiv

Grundtanken med DIS Arkiv är att DIS från medlemmar som så önskar tar emot och bevarar datalagrad släktinformation så att den kommer även framtida släktforskare till godo. Hur anser du att denna möjlighet att kunna bevara din forskning för framtiden är?

- Angelägen
- Ganska viktig
- Ointressant

Är du själv beredd att genom DIS Arkiv "donera" din datalagrade släktforskning?

- Genom "testamente"
- Genom att lämna "säkerhetskopior", en eller flera gånger
- Inte alls

Angående föreningstillhörighet

Är du medlem i någon av följande DIS regionföreningar?

- Väst
- Öst
- Syd
- Mitt
- Aros
- Småland

Om du är regionansluten:

Varför är du med i regionföreningen?

- För att kunna delta i kurser
- För att delta i medlemsmöten
- Läsa regionföreningens medlemstidning
- Annat: _____

Om du inte är regionansluten:

Skulle du gå med i en regionförening om det ordnades kurser / möten närmare din hemort?

- Ja
- Ja, kanske
- Nej

Är du medlem i släktforskarförening(ar) utöver DIS och eventuell regionförening?

- Ja, fler än två föreningar
- Två
- En
- Nej, ingen

Är du med i minst en hembygdsförening?

- Ja
- Nej

Vad är de främsta skälen till ditt medlemskap i DIS ?

Poängsätt från 5 till 1, där 5 är främsta skälet.

- Diskulogen
- DISGEN
- DISBYT
- Fadderhjälp
- Regionföreningarna
- Annat: _____

Allmänna frågor

Hur gammal är du?

- 0-20
- 21-40
- 41-60
- 61-80
- 81-

Vilket kön?

- Man
- Kvinna

Hur länge har du släktforskat?

- 0-2 år
- 3-5 år
- 6-10 år
- 11-20 år
- 21- år

Vilket datorprogram använder du huvudsakligen för att registrera dina släktingar?

- DISGEN
- Holger
- Min Släkt
- Reunion (Mac)
- Annat: _____

Hur många personer har du registrerat i ditt program?

Hur stor andel av de registrerade personerna kommer ej från Sverige? _____ %

Hur stor andel har du inte forskat fram själv utan fått från annat håll? _____ %

Om du är "funktionär" inom DIS, vilken funktionärsgrupp tillhör du huvudsakligen?

- Fadder
- Utbildare
- DISBYT-ombud
- Redaktör
- Styrelse
- Annat

SLUTFRÅGA: Är det något du särskilt saknar i DIS verksamhet ?

Ditt medlemsnummer: _____
(behövs för deltagande i lotteriet)

Välkommen till DIS 24:e årsmöte

Medlemmarna i Föreningen DIS kallas härmed till ordinarie årsmöte

söndagen den 21 mars 2004 kl 13.00

på Valla folkhögskola, Linköping

Vägbeskrivning, se nedan!

13.00 Årsmötesföredrag

Ämne: se www.dis.se eller ring DIS exp för information

Ca 14.15 Kaffe med fralla

Ca 14.45 Årsmötesförhandlingar

Eventuell skriftlig information inför årsmötet publiceras på www.dis.se eller kan rekvideras från DIS exp.

Valberedningens förslag föreligger senast den 7 mars 2004.

Välkommen!

Styrelsen

Vägbeskrivning

Med bil:

Välj avfart Linköping V från E4-an. Kör in mot Linköping. Så småningom kommer du till en stor rondell, Vallarondellen. Där finns skylten "Valla Folkhögskola". Kör tills vägen tar slut.

Med tåg:

Från järnvägsstationen (Resecentrum) tag buss 202 mot Lambohov, avgång 11.33, 12.03, 12.33, avstigning "Universitetet".

Föreslagen stadgeändring

Förslag från styrelsen till årsmötet 21 mars 2004 (2:a gången). Godkänt av årsmötet 23 mars 2003 (1:a gången).

Nuvarande lydelse:

§ 14

DIS styrelse består av ordförande, vice ordförande samt därutöver minst fem ordinarie ledamöter jämte minst tre suppleanter. Normalt sammanträder styrelsen fyra gånger per år.

I övrigt organiserar styrelsen sitt arbete.

Föreslagen lydelse:

§ 14

DIS styrelse består av ordförande, vice ordförande samt därutöver minst sju ledamöter. Normalt sammanträder styrelsen fyra gånger per år. I övrigt organiserar styrelsen sitt arbete.

Samt följdändringar i andra paragrafer genom att styrelsen saknar suppleanter.

Förslag till dagordning

1. Årsmötet öppnas
 2. Fastställande av röstlängd
 3. Val av två justeringsmän – tillika rösträknare – att jämte mötesordföranden justera dagens protokoll
 4. Fråga om årsmötet blivit i behörig ordning utlyst
 5. Val av ordförande och vice ordförande att leda årsmötets förhandlingar samt anmälan om styrelsens val av protokollförare
 6. Fastställande av dagordning
 7. Styrelsens verksamhets- och förvaltningsberättelser för 2003
 8. Revisorernas berättelse för den tid revisionen omfattar
 9. Fastställande av balansräkning samt beslut om ekonomiska dispositioner
 10. Fråga om ansvarsfrihet för styrelsens ledamöter
 11. Fastställande av riktlinjer för verksamheten till och med år 2005
 12. Fastställande av budget för 2004
 13. Beslut om medlemsavgift för år 2005
 14. Förslag till stadgeändring beträffande avskaffande av suppleanter i styrelsen. Styrelsens förslag här intill.
 15. a) Val av ordförande i föreningen tillika i styrelsen för 1 år
 - b) Val av vice ordförande i föreningen tillika i styrelsen för 1 år
 - c1) Fastställande av antal övriga ordinarie ledamöter i styrelsen
 - c2) Val av halva antalet ordinarie ledamöter i styrelsen för 2 år

Om stadgeändringen enligt punkt 14 ej godkänns:

 - d1) Fastställande av antal suppleanter i styrelsen
 - d2) Val av halva antalet suppleanter i styrelsen för 2 år med angivande av den ordning, i vilken suppleanterna har att tjänstgöra
 - e) Val av två revisorer, varav en yrkesrevisor, samt två revisorssuppleanter
 - f) Val av valberedning, tre ledamöter varav en sammankallande, jämte två suppleanter
 - g) Val av fyra ombud till förbundsstämma med Sveriges Släktforskarförbund.
16. Fråga om omedelbar justering av punkterna 14 och 15
17. Behandling av avgivna motioner
18. Ärenden, som av styrelsen hänskjutits till årsmötet för avgörande, eller i övrigt upptagits på dagordningen
19. Beslut om ärenden att hänskjutas till styrelsen för avgörande
20. Mötets avslutande

Protesterar mot konceptet med integrerad karthantering

Jag har länge tänkt skriva om detta till er igen. Tänkte ha några direkta konkreta förslag med, men återanmäler mina invändningar eftersom debatten om karthanteringen fortsätter.

Jag arbetar på Lantmäteriet med kartor och GIS sedan urminnes, så därför vill jag kraftigt varna för att underskatta detta utvecklingsarbete!

I Diskulogen nr 61 togs togs detta med med karthantering i släktforsknings upp och då speciellt karthanteringen i DISGEN.

Sedan jag var betatestare av DISGEN 8 har jag haft en MYCKET skeptisk inställning till att inkludera karthantering i DISGEN på det sätt det nu sker.

Har protesterat förr

För övrigt är det GIS man börjar med, vilket inte är lite ambitiöst. Och dessutom med temporal GIS, vilket inte ens de stora drakarna i branschen har löst med någon större elegans.

Detta är inte första gången jag har protesterat mot konceptet med en integrerad karthantering.

Har även framfört det till DISGENS skapare personligen. DISGEN som släktforskningsvertyg är helt outstanding och ett verkligt nöje att använda. Om man betänker programmets långa livscykel så blir det inte mindre imponerande.

Ute på djupt vatten

Men att börja med kartor och GIS-analyser (den första som man börjat med är inte den lättaste minsann!) är att ge sig ut på verkligt djupt (och vidsträckt) vatten. ESRI som är en av den stora GIS-företagen i världen satsade en miljard kronor(!) på releasen mellan ARC/INFO 7.2 och ArcInfo 8. Det handlar ju först om databasuppbygg, sedan om analysverktyg och sist men inte minst knepigt och mångfacetterat, presentationen. I Diskulogen nr 61 kom ju detta fram, t ex i GeoTime-artikeln. Där diskuterades hur

man var tvungen att med mycket handpåläggning kunde mata GGeoTime men vad den ville ha. GeoTime hade ju en intressant och icke oäven presentation när väl data kommit in, men om den ska användas i/av DISGEN blir det jobb. Även DISGEN diskuterades; hur man skulle kunna hantera notiser och vilka önskemål man hade på presentation.

Oändligt att göra

Redan med den kartfunktion som finns är det "oändligt" att göra, om man vill ha den lika smidig som det övriga i DISGEN. Bara att få slå av linjerna för att få punkterna kvar, kategoriserade enligt notistyp. Föddepunkt, död-punkt, bröllops-punkt, osv är en omedelbar grej. Enkel, men att få t ex Geotimes presentation av "livslinjer" är ett betydligare jobb - och ännu har inte kraven kommit kan man säga.

I de kartprogram som finns att köpa på marknaden finns många år av målmedvetet arbete att skapa en generell verktygslåda. Sedan plockar man bland dessa verktyg allt efter behov.

Det finns gratisprogram

Det finns allmer program för att titta på kartdata som är gratis. Får de bara lämpligt format så blir kartorna gjorda och användaren kan ändra på färger och manér efter eget huvud. Den flora av gratis eller billiga program är numera ganska stor. I en första sväng så vore en enkel utmatning av ett utdrag ur DISGEN-basen med x,y och lämpliga attribut som tidpunkter, händelser och personer tillräcklig för att göra mycket med dessa data i de generella kartprogrammen.

Mitt förslag är att i tur och ordning:
1. Skapa några enkla DISGEN-utdrag (exportfiler) som generella kartprogram kan ta in. ASCII, DBase eller Access. (x,y och lämpliga attribut som tidpunkter, händelser och personer)

2. Titta på ett utdataformat av XML-typ. GML är "kartvarianten" och när snart version 3.

3. Göra ett generellt gränssnitt, möjligt i form av en liten COM/CORBA-komponent som läser DISGEN-bas och skapar lämplig data till kart och GIS-program.

4. När vi kommit så långt (tiden går...) finns kanske möjlighet att skapa ett kart- och GIS-verktyg av billiga komponenter eller man kopplar upp sig/DISGEN mot en funktion på nätet. Med nätet och frikod finns och kommer det att finnas ännu större möjligheter om några år - inom kort med DISGENs tidsperspektiv.

Utvecklar gärna mina tankegångar vid en fortsatt dialog, men jag hoppas under alla omständigheter att ni ändra utvecklingsstrategi för DISGEN.

CURT CARLSSON
DIS-MEDLEM 5412
OCH GIS-KONSULT

Svar:

GIS är ett teknikområde genom vilket olika typer av information, som har ett geografiskt samband, kan analyseras och presenteras. För släktforskare kan det vara intressant att med GIS-hjälpmiddel studera både den egna släktens utbredning och lokalisering. På föreningsnivå kan motsvarande geografiska studier göras på kollektivt insamlat material.

Den nuvarande kartfunktionen i DISGEN innebär att användarna utan extra kostnad för programvara fått tillgång till ett hjälpmedel med vilket man på ett enkelt sätt kan åskådliggöra släkten geografiskt. Kartfunktionen har ytterligare bidragit till DISGENs starka ställning bland släktforskarprogram. Detta är inget som DIS ångrar eller har anledning att ompröva, tvärtom. Kartfunktionen är

Forts på nästa sida

Forts från föregående sida

uppskattad bland många användare, och kan även vidareutvecklas med t ex tidsaxel och notisfilter.

Men inget hindrar att man parallellt med den grundläggande "GIS-funktionen" i DISGEN skapar gränssnitt / exportfunktion mot andra GIS-orienterade program som kan erbjuda alternativa "upplevelser". Hit räknas även mer renodlad GIS-information som t ex statistik med ortsanknytning.

De användare som vill göra något utöver DISGENs kartfunktioner kan då själva avgöra om man vill köpa till externa GIS-verktyg.

Det finns troligen dels potential att förädla DISGENs kartfunktion inom vissa gränser, dels bör vi vara öppna för gränssnitt till andra verktyg, och då inte bara GIS utan det kan gälla även andra tillämpningar.

STURE BJELKÅKER
ORDF DIS

När bildades föreningen DIS?

En enkel forespørsel fra et medlem, om når DIS ble dannet.

KARL GUDMUND HELLAND

Svar:

Föreningen DIS bildades den 1 april 1980 som världens första förening för datorhjälp i släktforskning

STURE BJELKÅKER, ORDF DIS

Ska jag vänta med uppdatering av DISGEN?

Har nettopp kjøpt nytt program av dere, men leser så en advarsel, se utklipp:

"DIS-Norge advarer mot dataprogrammer (11.02.03)

DIS-Norge advarer nå mot å kjøpe og bruke fem navngitte slektsdataprogrammer. Foreningen mener at programmene har så store mangler at de ikke bør brukes før feilene er rettet. Enkelte av de fem programmene er blant de mest brukte slektsdataprogrammene i Norge.

DIS-Norge har landets mest omfattende test av slektsdataprogrammer. Når foreningen nå advarer mot enkelte dataprogrammer er det grunn til å ta advarselen alvorlig.

Samtidig er det viktig å påpeke at advarselen gjelder import- og eksportfunksjonen for de aktuelle programmene. Eier du og bruker du ett av de fem programmene og er fornøyd med det, behøver du ikke bekymre deg hvis du ikke har tenkt å importere (hente) eller eksportere (flytte) data til eller fra andre programmer.

DIS-Norge mener at import- og eksportfunksjonene i Disgen 8.0c, Family Tree Maker 10.0 (norsk), Familiearkiv 5.0.12, Heredis 6.1 og WinFamily 6.2 har så alvorlige feil at bruk og kjøp bør utsettes inntil feilene er rettet.

Vi i slekt.no har også i våre tester påpekt problemer med Gedcom-import/eksport for flere av disse programmene.

Advarselen fra DIS-Norge behøver altså ikke bety noe for din daglige

bruk av disse programmene, men advarselen bør være et klart signal til programprodusentene om å skjerpe seg. Det er bekymringsfullt at to av de fem programmene er norskproduserte"

Hva her dine kommentarer til dette, jeg vente med å oppdatere?

Der er også spørsmål fra flere norske brukere om det er mulig å få norske kart og stedsnavn inn i Disgen programmene.

OLA ARONSEN
OARONSEN@BROADPARK.NO

Svar:

På DIS Norges hemsida www.disnorge.no har i mange år funnits en avdeling for programtester, där man jämfört olika släktforskarprogram utifrån en mängd olika kriterier.

Det är bra att en organsiation som inte själv utvecklar program tar på sig uppgiften att göra dessa jämförande tester.

Sedan en tid finns på ovannämnda sida en rekommendation att "undgå bruk / köp" av DISGEN (och ett par andra program) p g a "fatale fel" i samband med import / export.

Det finns några fel/ofullkomligheter i DISGENs funktioner för import/eksport via GEDCOM. Dessa ofullkomligheter kallas på den norska hemsidan för "fatale fel", en term som i datorsammanhang brukar betyda en helt annan och allvarligare typ av fel.

Detta språkbruk tillsammans med rekommendationen att släktforskare bör avstå från att skaffa DISGEN får nog betraktas som något av en överreaktion.

När ovan nämnda och andra fel/ofullkomligheter i DISGEN efterhand rättas till kommer alla användare som vanligt att kunna göra gratis uppdateringar via nätet.

Det finns knappast anledning att avstå från allt vad DISGEN har att erbjuda under tiden, varken för nya eller gamla användare.

DIS ambition är självklart att efterhand rätta de fel/ofullkomligheter i DISGEN som upptäcks och rapporteras, samtidigt som vi jobbar på att i kommande programversioner komplettera med nya funktioner ur den "önskelista" som medlemmarna bidragit till via programutvecklingsgruppen PUG.

I detta omfattande arbete bör man ha förståelse för att det behöver göras viss prioritering, och att allt inte kan lösas omedelbart.

STURE BJELKÅKER
ORDF DIS

Använd gärna insändarsidan för att diskutera något angeläget ämne. Men skriv så kortfattat och koncentrerat du kan. Diskulogen förbehåller sig rätten att koncentrera insändare.



Öppet-tider

Måndag–fredag kl 9–16.

Under sommaren och några veckoslut dessutom lördag–söndag kl 12–16. Tisdagkvällar under vår och höst kl 18–20.

Ring gärna 013-149043 för kontroll.

Stugvärd för kvälls- och helgaktiviteter: Roland Karlsson

Erbjudandet fortsätter ...

Forska i Genlines hela utbud av kyrkböcker i vår forskarstuga

DIS har skaffat ett abonnemang så att du som medlem kan testa hur det är att läsa kyrkböcker över Internet. Se mer info om aktuellt utbud på Genlines egen hemsida www.genline.se

Vårens program

Första tisdagen i månaden febr–maj kl 19.00.

Aktuellt program delges under "Kalendarium" på hemsidan eller kan efterfrågas på DIS expedition 013-14 90 43. Kom gärna med förslag på programpunkter.

Nya cd-skivor

Nya och uppdaterade CD-skivor i DIS bibliotek:

- Ronneby kyrkoböcker 1646–1814
Skivan innehåller kyrkböcker fotograferade med digitalkamera. Födda 1646–1800, vigda 1646–1786, döda 1646–1814. Luckor finns.

Mer information om ovanstående CD-skivor och ett hundratal andra finner du på DIS hemsida www.dis.se. Där finns också information om Forskarstugan, program och mycket annat.

Med skivan följer läsprogrammet Old Document Viewer vilket gör att du snabbt kan "bläddra" mellan bilderna, förstora och förminska bilderna samt ställa in kontrast och ljusstyrka.

Köpes via www.microscan.nu

- Sveriges befolkning 1890
CD-skivan är en databas som innehåller uppgifter om de drygt 4,8 miljoner personer som var skrivna i Sverige i slutet av 1890.

Uppgifterna kommer från SCB's avskrifter av kyrkans husförhörslängder. Dessa har sedan dataregistrerats i olika arbetsmarknadsprojekt under ledning av Arkion, idag en enhet inom SVAR/Riksarkivet.

Följande uppgifter redovisas:

- För- och efternamn, för kvinnor ibland även flicknamn
- Födelseår
- Födelseförsamling eller -land, även med källtrogen presentation
- Familjestatus och civilstånd
- Hushåll
- Boendeort
- Boendeförsamling

Systemkrav: PC med Windows 98 eller senare och 16 bitars färg.

Köpes via Sveriges Släktforskarförbund www.genealogi.se

Uppdaterad cd-skiva

- Jönköpingsbygdens Genealogiska förening

Skivan omfattar nu avskrifter av kyrkböcker från 52 församlingar, de flesta från Jönköpingsbygden. Denna uppdatering har över 536 000 poster.

Databasen är även sökbar på föreningens hemsida www.jbgf.just.nu

Uppdaterat register

- Soldatregister med soldater och familjer

Forskarstugans register är en kopia av det som finns på Garnisonsmuseet i Linköping. Idag innehåller det 20 000 östgötasoldater, 2 700 soldattorp, 9 100 fruar och 23 000 barn.

Efterlysning 63:1

Min styvmorfar tänkte ta ut lysning i mars 1911 i Lunds stadsförsamling. Annons blev införd i Post och Inrikes-tidningen 23/3 1911.

Annonsen var införd under "Kungörelse" av pastorsämbetet i Lund och gällde "Äktenskapsjäf". Styvmorfar Karl Johan August Lundbom, f 2/10 1874, slaktare, hade bott i Danmark 1896–1900.

Lundbom ämnade gifta sig med min mormor, servitrisen Johanna Margareta Berglund, f 27/1 1884.

19/4 1911 föds min mor Ella Margit Linnéa Berglund på BB i Malmö.

Enligt muntliga uppgifter skulle förlovningen med barnets far, Johan Alfred Persson, slaktare, brutits i samband med att Lundbom dök upp.

Lundbom bodde i Lund sedan 30 januari 1911. Dittflyttad från Helsingborg. Lundbom var född i Lund. Hade en bror Wilhelm född 1878.

Lundbom hade många släktingar. Fadern var Theodore Lundbom, som en tid ägde en garverirörelse på Bredgatan i Lund. Theodore hade många systrar och bröder.

Kanske någon har några efterlämnade brev som berättar om denna händelse. Kanske kan det i dem stå något om Johan Alfred Persson.

Det blev inget midsommarbröllop 1911. Det blev brottmålsrättegång. Utslaget är förkommet.

Bröllopet blev istället 10/7 1912 men i Helsingborg dit paret flyttade i januari månad.

*Tacksam för alla
upplysningar*

*Marianne Mårtensson
marianne.martensson
@home.se*

Under våren kom vi som inte släktforskar, men som lever tillsammans med en som gör det, på idén att bilda DÄÄS. Men vad är DÄÄS? Jo, det är vi som är **DataÄnkor Änklingar i Släktforskningen**. Det är vi som sitter ensamma hemma när respektive är inne på OSTkupan eller på något arkiv.

HANS BJERNEVIK
PÅ DIS-ÖSTS HEMSIDA

DIS – FÖRENINGEN FÖR DATORHJÄLP I SLÄKTFORSKNINGEN

Föreningen DIS syfte är ”att undersöka och utveckla möjligheter att utnyttja datorhjälp i släktforskningen och sprida kunskap härom samt i övrigt stimulera svensk släktforskning”.

Enskild person kan bli medlem. Institutioner eller organisationer kan alltså inte vara medlemmar i DIS. Däremot kan föreningens medlems-tidning beställas. Av DIS kända släktforskarföreningar och andra intresserade organisationer och institutioner erhåller tidningen utan kostnad.

Vill du bli medlem använder du postens blankett och betalar 100 kronor

till DIS postgirokonto 1 40 33-5. Ange ”Ny medlem” på talongen. Fyll också i ditt namn, adress och telefonnummer. Övriga i familjen kan få familjemedlemskap och betalar då halva ordinarie avgiften. En förutsättning är att den ordinarie medlemmen och familjemedlemmen har samma adress. Diskulogen ingår inte i familjemedlemskapet.

Du kan även bli medlem i DIS regionala föreningar. Aktuella medlemsavgifter finner du här intill. Lägg till den regionala avgiften och ange på inbetalningskortet vilken regionföre-

ning det gäller. Adresser till föreningarna finns på annan plats i tidningen. Efter 1 oktober gäller avgifterna för nästkommande år.

Medlemsavgifter

• DIS årsavgift år 2004	100 kr
• Familjemedlemskap i DIS	+50 kr
• DIS SYD	+50 kr
• DIS-VÄST	+50 kr
• DIS-ÖST	+60 kr
• DIS-MITT	+60 kr
• DIS-Aros	+50 kr
• DIS-Småland	+50 kr

9 fördelar med ett medlemskap i föreningen DIS

DIS är en ideell förening. För en årsavgift på endast 100 kr (år 2004) får du många fördelar.

Medlemskap och beställningar

Ansökan om medlemskap och beställning av släktforskarprogrammet Disgen m.m. kan göras på två sätt. Det enklaste är att du gör din beställning på vår hemsida www.dis.se under rubriken ”Medlemskap”. Du kan också ringa DIS kansli på telefon 013-14 90 43.

Funderar du på att skaffa ett släktforskarprogram så kan du ladda ner en demoversion av Disgen på vår hemsida. Där finner du också en kortare presentation av programmet.

Välkommen!

- 1 En kod till vår databas DIS-BYT med 7 miljoner poster**
 - ✓ där du kan se om någon annan medlem forskar på din släkt
 - ✓ jämföra dina släktfakta
 - ✓ publicera och bidra med ditt eget material
 - ✓ kanske finna nya släktingar
- 2 Möjlighet att köpa släktforskarprogrammet Disgen**
 - ✓ som är Sveriges mest spridda program
 - ✓ som utvecklas efter medlemmarnas önskemål
 - ✓ där du får gratis support (hjälp) av erfarna släktforskare
- 3 Tidningen Diskulogen fyra gånger per år**
 - ✓ med det senaste inom området datorhjälp och släktforskning
- 4 Möjlighet att gå med i DIS regionföreningar**
 - ✓ där du kan få nya släktforskar-kontakter, utbildning m.m.
- 5 Aktuell information på DIS hemsida**
 - ✓ om DIS-aktiviteter, cd-skivor, släktforskningslänkar och andra nyheter
- 6 Tillgång till diskussionsplatsen DIS Forum**
 - ✓ där du kan tipsa, fråga och diskutera med andra medlemmar
- 7 Möjlighet att deponera din forskning i DIS Arkiv**
- 8 Tillträde till forskarstugan i Linköping**
 - ✓ där du kan testa cd-skivor, abonnemang och läsa släktforskartidningar
- 9 Rabatt på cd-skivor och böcker**
 - ✓ som säljs av Sveriges Släktforskarförbund

... samt många nya släktforskarvänner!

Extra omgång av DISBYT-lotteriet

Den 3:e omgången av DISBYT-lotteriet, där de som skickar in utdrag till DISBYT kan vinna Genline-abonnemang avslutas vid årsskiftet som framgått av Diskulogen nr 62.

Styrelsen har beslutat anordna en extra lotteriomgång för medlemmar som skickar in DISBYT-utdrag under tiden 1 januari–30 april 2004. Som vanligt lottar vi ut tio årsabonnemang hos Genline som bör aktiveras före 30 juni 2004.

Om en vinnare redan har Genline-abonnemang, kan vinsten användas vid förlängning av abonnemanget.

Reglerna för att delta i utlottningen är desamma som tidigare:

- Förstagångsutdrag med mer än 50 personer ger 1 lott
 - Förstagångsutdrag med mer än 250 personer ger 2 lotter
 - Förnyat utdrag med minst 50 nya personer ger 1 lott
 - Du får inte ha deltagit i någon av de tre första dragningarna
- Missa inte denna "dubbelchans"
- dels för att få en lista med nyttiga DISBYT-träffar – man brukar inte bli besviken ...

- dels för att kunna vinna ett Genline-abonnemang för att underlätta fortsatt forskning.

STYRELSEN

Den stora efterfrågan på .se-domäner gör att Nic-Se nu ser en möjlighet att sänka avgiften på domänen. Från att tidigare ha kostat 313 kronor om året så kommer det nya priset att hamna på blott 200 kronor per år. Totalt har det registrerats över 100 000 .se-domäner i år.

DIS styrelse 2003

Ordförande: **Sture Bjelkäker**, Hässlegatan 5, 589 57 LINKÖPING, 013-15 09 02, mobil 070-591 60 62, fax 013-16 07 62, ordf@dis.se

Vice ordförande: **Olof Cronberg**, Södra Järnvägsg. 21 A, 352 34 VÄXJÖ, 0470-217 63, olof.cronberg@abc.se

Sekreterare: **Maria Holmgren**, Björkhagsv. 14, 184 38 ÅKERSBERGA, 08-540 699 72, maria.holmgren@dis.se

Kassör: **Gunder Gröning**, Ekholmsvägen 45, 589 29 LINKÖPING, 013-15 20 12, kassor@dis.se

Christer Gustavsson, Aftong. 54, 589 53 LINKÖPING, 013-16 26 19, christer.gustavsson@dis.se

Björn Hellström, Önskehemsg. 8, 124 54 BANDHAGEN, 0708-36 12 36, fax 0708-36 12 46, bjorn@bhi.se

Bo Kleve, Solhaga 7, 582 47 LINKÖPING, 013-10 42 04, bok@dis.se

Monika Krantz, Linäkersv. 38, 238 36 OXIE, 040-54 62 33, krantz.monika.e@telia.com

Kjell Weber, Källarbanken 11, 423 46 TORSLANDA, 031-56 34 77, wbr@swipnet.se

Marianne Munktell (suppl), Bojsenburgsvägen 14 B 1tr, 791 36 FALUN, 023-247 28, mm@abc.se

Eva Dahlberg (suppl), Brunngatan 32, 553 17 JÖNKÖPING, 036-16 06 57, edah@bonetmail.com

Rolf Eriksson (suppl), Barrskogsvägen 28, 590 59 VIKINGSTAD, 013-812 83, rolferiksson@brevet.se

Gunnar Bengtsson (suppl), Lambarö 101, 165 71 HÄSSELBY, 08-38 07 64, bgb88@telia.com

Valberedning

Sammanställande: **Rune Elofsson**, Duvgatan 10, 575 34 EKSJÖ, 0381-129 95, rune.elifsson@telia.com

DIS regionföreningar

DIS-Aros, Ekevägen 2 B, 722 18 VÄSTERÅS
Ordf: **Brage Lundström**, tel. 021-14 33 61, ordf_aros@dis.se

DIS-Mitt, Skolgatan 3A, 825 31 IGGESUND
Ordf: **Staffan Bodén**, tel 0650-56 14 17, ordf_mitt@dis.se

DIS-Småland, c/o **Ingvar Kärrdahl** (ordf), Bäckvägen 18, 330 15 BOR, tel 0370-65 07 15, ordf_smaland@dis.se

DIS Syd, Porfyrvägen 16, 224 21 LUND
Ordf: **Jan Nilsson**, tel 046-25 57 88, ordf_syd@dis.se

Förslag på personer till DIS styrelse

Jag föreslår följande person som kandidat till DIS styrelse

Namn: _____

Adress: _____

Postadress: _____

Telefon: _____ Medlemsnr: _____

Han/hon skulle vara en tillgång för DIS styrelse tack vare:

Är tillfrågad och kanske intresserad

Är inte tillfrågad

Insänt av

Namn: _____

Adress: _____

Postadress: _____

Telefon: _____ Medlemsnr: _____

Förslaget sänds till

DIS Valberedning, c/o Rune Elofsson,
Duvgatan 10, 575 34 Eksjö

DIS-Väst, c/o **Jan-Åke Thorsell** (ordf), Björkedalsg. 5, 426 68 VÄSTRA FRÖLUNDA, tel 031-29 11 55, ordf_vast@dis.se

DIS-Öst, Warfinges väg 16 4 tr, 112 51 STOCKHOLM
Ordf. **Carl-Olof Sahlin**, tel. 08-756 33 14, ordf_ost@dis.se

DISGEN/PC

Lars Nordwall, Götgatan 99, 116 62 STOCKHOLM, tel 08-556 03 282, fax 08-556 03 289, lars.nordwall@telia.com

Björn Hellström, Önskehemsgatan 8 9tr, 124 54 BANDHAGEN, tel 08-36 12 36 dag+kv, fax 0708-36 12 46, bjorn@bhi.se

Rolf Ahlinder, Svartbäcksgården 667, 136 59 HANINGE, tel 08-777 19 96 kv, rolfa@slb.nu

Stig Geber, Greens väg 5, 147 63 UT-TRAN, tel 08-53030734 kv, stig.geber@telia.com

Göran Tengnér, Kyrkvägen 13, 182 74 STOCKSUND, tel 08-7556356 dag+kv, fax 08-7556356, ght@abc.se

Carl-Göran Backgård, Guckuskovägen 12, 184 35 ÅKERSBERGA, tel 08-54061136, genealogist.bica@mbox328.swipnet.se

Holger Andersson, Remmaregrändan 1, 226 51 LUND, tel 046-248069 kv, holger.andersson@lund.se

Anders Larsson, Storgatan 17, 233 31 SVEDALA, tel 040-400233, anders@dis-syd.se

Björn Janson, Lärkgatan 25, 243 31 HÖÖR, tel 0413-22974, bjorn@dis-syd.se

Jan Nilsson, Lagerlöfs väg 14, 245 32 STAFFANSTORP, tel 046-255788 kv, fax 046-250391, fotojanne@semera.se

Stig Aronsson, Lokes väg 3, 246 31 LÖDDEKÖPINGE, tel 046-709755, stig.aronsson@telia.com

Arne Hallberg, Eksjögatan 13, 252 51 HELSINGBORG, tel 042-212232 kv, arne.h@dis-syd.se

Gunnar Persson, Magisterallén 5, 263 58 HÖGANÄS, tel 042-330515 kv, gunnar@dis-syd.se

Rune Jönsson, Orienteringsgatan 4, 291 66 KRISTIANSTAD, tel 044-245217, runejonsson@telia.com

Ta i första hand kontakt med en fadder i din närhet. Vi får då geografisk närhet mellan faddrar och den som söker hjälp. Vi uppnår också en jämnare fördelning av fadderkontakterna.

dag = svarar gärna i telefon på dagtid

kv = svarar helst i telefon på kvällstid

Ove Billing, Torngatan 13, 312 31 LAHOLM, tel 0430-14120, fax 0430-14120, ove.billing@telia.com

Ingvar Kärrdahl, Bäckvägen 18, 330 15 BOR, tel 0370-650715, karrdahl@telia.com

Arne Sörlöv, Alnaryd, 370 33 TVING, tel , arne@sorlov.com

Jan Jutefors, Ryssbyvägen 15, 380 30 ROCKNEBY, tel 0480-66565 kv, fax 070-6123455, jan.jutefors@telia.com

Ingrid Länestad, Silleskärgatan 89, 421 59 VÄSTRA FRÖLUNDA, tel 031-471847 dag+kv, lannestad@tele2.se

Björn Molin, Silleskärgatan 81, 421 59 VÄSTRA FRÖLUNDA, tel 031-459880, brento.molin@telia.com

Jan-Åke Thorsell, Björkedalsgatan 7, 426 68 VÄSTRA FRÖLUNDA, tel 031-291155 kv, jama.thorsell@mail.bip.net

Sven Johansson, Afzeliivägen 7 A, 441 41 ALINGSÅS, tel 0322-13849 dag+kv, sven.johansson@mbox343.swipnet.se

Roger Björkstam, Smällen 120, 442 94 YTTERBY, tel 0705-223125, rogerbj@tripnet.se

Kent Lundvall, Fredagsvägen 42, 451 63 UDDEVALLA, tel 0522-74740 kv, k.lundvall@telia.com

Karl-Erik Lerbro, Muraregatan 6 D, 511 55 KINNA, tel 0320-13235 dag+kv, karl-erik.lerbro@telia.com

Thage Petrusson, Wennerbergsvägen 13, 531 34 LIDKÖPING, tel 0510-25864, fax 0510-25864, thage.petrusson@telia.com

Lars-Bertil Nilsson, Djupedalsvägen 14, 541 36 SKÖVDE, tel 0500-494048, lars-bertil.nilsson@telia.com

Rune Johansson, Ljungvägen 4, 542 32 MARIESTAD, tel 0501-15682, gentiana@pp.sbbs.se

Börje Jönsson, Klosterstigen 9, 575 37 EKSJÖ, tel 0381-10840, b_json@hotmail.com

Ingemar Johansson, Hallgatan 8, 578 31 ANEBY, tel 0380-40173 dag+kv, ingemaraneby@telia.com

Karl-Edvard Thorén, Kullagatan 10, 582 26 LINKÖPING, tel 013-101151 dag+kv, karlet@comhem.se

Roland Karlsson, Brunörtsvägen 30, 590 62 LINGHEM, tel 013-70527, roland.ka@swipnet.se

Torsten Ståhl, Navestadsgatan 14-7, 603 67 NORRKÖPING, tel 011-148066, torsten.stahl@minpost.nu

Kurt Gustavsson, Nicolai Karlberg, 611 92 NYKÖPING, tel 0155-59112 dag+kv, kurt.g@swipnet.se

Elisabeth Molin, Snevide, 620 11 HAVDHEM, tel 0498-481377, fax 0498-481585, elisabeth@snevide.com

Stig Svensson, Runeby, 642 95 FLEN, tel 0157-70138, runeby@algonet.se

Gunnar Jonsson, Älvhagsgatan 25, 661 40 SÄFFLE, tel 0533-10559, kilagenealogen@telia.com

Jan Tengelin, Tjäderstigen 4, 671 30 ARVIKA, tel 0570-16187, fax 0570-37624, jantengelin@telia.com

Bengt Hammarström, Villagatan 19, 691 41 KARLSKOGA, tel 0586-36587 dag+kv, b.hammarstrom@telia.com

Jan Wallin, Eklundavägen 18, 702 17 ÖREBRO, tel 019-183830 kv, jan.wallin.orebro@telia.com

Jörgen Fryxell, Tallstigen 13, 771 40 LUDVIKA, tel 0240-13482 kv, fryxell@dalnet.se

Marianne Munktell, Bojsenburgsvägen 14 B 1 tr, 791 36 FALUN, tel 023-24728, mm@abc.se

Claes Embäck, Yxbergsvägen 7, 804 25 GÄVLE, tel 026-192500 kv, claes.emback@swipnet.se

Gösta Olsson, Sjömyra 2887, 820 60 DELSBO, tel 0653-12051 kv, parmasen@swipnet.se

Harriet Frändén, Ede 5558, 820 70 BERGSJÖ, tel 0652-51028, harriet.franden@hem.utfors.se

Tony Rodin, Björktjärav. 7 K, 821 35 BOLLNÄS, tel 070-3506304, tony.rodin@home.se

Tommy Forsström, Stenbergsvägen 21, 824 91 HUDIKSVALL, tel 0650-14925, tommy.forsstrom@telia.com

Arne Söderström, Kyrkbyn 198, 825 93 NJUTÅNGER, tel 0650-70091, arnesm@algonet.se

Sven Schylberg, Grytan 438, 834 98 BRUNFLO, tel 063-20701 kv, slb312r@tninet.se

Arne Bixo, Tunforsgatan 5, 840 12 FRÄNSTA, tel 0691-30502, arne.bixo.dis@home.se

Joacim Söderström, Björneborgsgatan 66, 854 62 SUNDSVALL, tel , joacim.h.soderstrom@telia.com

Bernth Lindfors, Forellvägen 12, 862 40 NJURUNDA, tel 060-31524, bernth.lindfors@telia.com

Peter Johansson, Hamngatan 13, 891 33 ÖRNSKÖLDSVIK, tel 0660-375567, peter.johansson@city.ornskoldsvik.com

Lennart Näslund, Nordanäs 134, 891 92 ÖRNSKÖLDSVIK, tel 0660-372109 kv, fax 0660-372109, lintagan@home.se

Sven Erik Fahlesson, Liljevägen 15, 892 32 DOMSJÖ, tel 0660-50865, fahlesson@hsn.nu

Sigurd Nygren, Mättgränd 80, 906 24 UMEÅ, tel 090-186487 kv, fax 090-140930, sigurd.nygren@ersboda.ac

Anneli Alenius, Galoppvägen 8, 921 41 LYCKSELE, tel 0950-14647, anneli.alenius@swipnet.se

Laila Larsson, Brännsvedjevägen 114, 934 32 KÅGE, tel 0910-720041, tun.larsson@telia.com

DISGEN/Mac

Kerstin Bjernevik, Kaskögatan 18, 164 76 KISTA, tel 08-7511630, kerstin.bjernevik@hem.utfors.se

Kerstin Olsson, Östra Strö 2602, 241 91 ESLÖV, tel 0413-31025, kerstin@dis-syd.se

Sven Olby, Ragnarökgatan 12, 723 55 VÄSTERÅS, tel 021-20494, sven.olby@hem.utfors.se

Reunion

Helge Olsson, Västergatan 28, 231 70 ANDERSLÖV, tel 0410-20002, helge.o@telia.com

Inge Ledje, 2483 Hulebäckseröd, 266 98 HJÄRNARP, tel 0431-455254, i.ledje@telia.com

Gunilla Hermander, Vattengatan 10, 824 42 HUDIKSVALL, tel 0650-94188, macnilla@telia.com

Micael Korndahl, Kurortsvägen 20, 830 13 ÅRE, tel 0647-664777, micael@gensoft.se

Kerstin Farm, Krönvägen 33 B, 856 44 SUNDSVALL, tel 060-679111, kerstin.farm@telia.com

Holger

Lennart Ekman, Erik Dahlbergsallén 11 6tr, 115 20 STOCKHOLM, tel 08-6606789, lennart.ekman@tele2.se

Stefan Macklin, Gabrielsvägen 18, 152 50 SÖDERTÄLJE, tel 08-55085363, stefan.macklin@telia.com

Christina Nygren, Kurirgatan 26 B, 254 53 HELSINGBORG, tel 042-282355, nygren.bc@telia.com

Kenneth Mörk, Bergslagsgatan 17D, 733 32 SALA, tel 0224-77572, monika.mrk@telia.com

Birgitta Gustafsson, Västansjö 11, 774 97 FORS, tel 0226-31050, b.sorby@swipnet.se

Tony Jonsson, Åsen 1010, 870 10 ÄLANDSBRO, tel , tjjg@swipnet.se

Finland

Henrik Mangs, Kyrkoesplanaden 18 A12, FI-65100 VASA, tel +358-500 268361 kv, henrik_mangs@hotmail.com

Norge

Knut Egil Hamre, Gimlevn. 60, NO-1786 HALDEN, tel +47-69176169, hamre@halden.net

Alf Christophersen, Solbakken, NO-4909 SONGE, tel +47-37164209, fax +47-22851532, alf.christophersen@basalmed.uio.no

DISBYT-ombud

Carl-Olof Sahlin, Högomsvägen 38, 183 50 TÄBY, tel 08-756 33 14, carl-olof.sahlin@teamtsp.se

Björn Janson, Lärkgatan 25, 243 31 HÖÖR, tel 0413-229 74, bjorn@dis-syd.m.se

Charlotte Börjesson, Tenorgatan 8, 421 38 VÄSTRA FRÖLUNDA, tel 031-47 80 93, charlotte.borjesson@telia.com

Hans Vappula, Hjorthallvägen 3 A, 438 93 LANDVETTER, tel 031-94 51 32, hans.vappula@hem.utfors.se

Rolf Eriksson, Barrskogsvägen 28, 590 49 VIKINGSTAD, tel 013-812 83, rolferiksson@brevet.se

Arne Johansson, Södra Storgatan 29 D, 590 80 SÖDRA VI, tel 0492-205 20, disbyt-smaland@telia.com

Boine Nurmi, Ekevägen 2, 723 41 VÄSTERÅS, tel 021-41 73 44, boine@nurmi.nu

Tomas Sahlin, Västra Långgatan 50, 852 37 SUNDSVALL, tel 060-15 84 11, tomas.sahlin@home.se

DISBYT Finland

Gunnar Bergstedt, Stangneliusvägen 23 1tr, 112 59 STOCKHOLM, tel 08-25 09 66, gunnar.bergstedt@gfh.se

Skicka ditt DISBYT-utdrag till närmaste DISBYT-ombud. Mac-användare skickar dock alltid till Hans Vappula.

Beställningar för medlemmar

Medlemmar kan beställa från DIS på två sätt. Det enklaste är att du gör din beställning på vår hemsida www.dis.se under "Beställningar". Alternativet är att ringa DIS kansli på telefon 013-14 90 43.

Kom ihåg att alltid ange medlemsnummer vid kontakt med kansliet!

DISGEN

DISGEN 8	600 kr
Uppgradering från tidigare versioner	250 kr

DIS-pin

DIS-pin i emalj och gulmetall	25 kr
-------------------------------	-------

Äldre nr av Diskulogen

I mån av tillgång	20 kr/nr
-------------------	----------

Böcker

Sorsele – samesläkter, del 1 av Thea Hälleberg	340 kr
Sorsele – samesläkter, del 2 av Thea Hälleberg	340 kr

Register till Vigsellängder

Format:
A4 häftad, vissa endast på mikrokort

Församling	Tidsperiod	Pris
------------	------------	------

Bohuslän

Backa	1826–1861	95 kr
Säve	1826–1860	95 kr

Gotland

Öja	1745–1860	95 kr
-----	-----------	-------

Gästrikland

Österfärnebo (3 mikrokort) 1688–1862	65 kr
--------------------------------------	-------

Halland

Årstad	1714–1860	95 kr
--------	-----------	-------

Skåne

V. Karup	1689–1860	220 kr
----------	-----------	--------

Småland

Granhult	1696–1850	95 kr
Lidhult	1823–1860	95 kr
Marbäck	1643–1860	145 kr
Öjaby	1693–1860	70 kr

Södermanland

Grödinge	1798–1861	120 kr
----------	-----------	--------

Uppland

Roslagsbro	1688–1861	220 kr
------------	-----------	--------

Värmland

Bjurtjärn	1702–1860	170 kr
Gräsmark	1750–1805 1838–1860	170 kr

Långserud (3 mikrokort) 1693–1860	65 kr
-----------------------------------	-------

Rudskoga	1689–1869	170 kr
----------	-----------	--------

Södra Råda	1685–1860	120 kr
------------	-----------	--------

Visnum-Kil	1706–1860	170 kr
------------	-----------	--------

Västergötland

Angered	1753–1773 1845–1865	95 kr
---------	------------------------	-------

Hillared	1722–1825 1848–1852 1858–1860	95 kr
----------	-------------------------------------	-------

Hyringa	1718–1830	95 kr
---------	-----------	-------

Häcksvik	1704–1860	95 kr
----------	-----------	-------

Västergötland (forts)

Levene past. (4 mikrokort) (Levene, Long, Slädene, Sparlösa) 1688–1860	80 kr
--	-------

Länghem	1690–1855	120 kr
---------	-----------	--------

Längnum	1721–1840	95 kr
---------	-----------	-------

Malma	1708–1831	95 kr
-------	-----------	-------

Östergötland

Lillkyrka	1667–1860	70 kr
-----------	-----------	-------

Betalning

Betala alltid i förskott på DIS postgirokonto 1 40 33-5. Porto ingår i priserna.

Vid brådskande beställning kan dock betalning ske mot postförskottstillägg. Ring i så fall till DIS kansli!

Disgen 8

(för Windows 95 eller senare)

Nytt program inklusive handledning kostar 600 kr. Om du vill uppgradera från tidigare version kan du göra det till reducerat pris: 250 kr. För att få denna rabatt krävs oavbrutet medlemskap sedan förra köpet. I annat fall gäller pris för nytt program.

Page 2**"A few words from the Chairman" by Sture Bjelkåker**

The mailstorm with postcards about the issue of parish names has unfortunately gotten a negative response from the minister of finance. But there is still time to influence officials.

The DVD with detailed Jurisdictional District Maps has now been distributed by Lantmäteriet (Swedish Land Survey Office). On www.dis.se there is a guide on how to best use it with our genealogy program.

We want to wish you a Merry Christmas and a Happy New Genealogy Research Year.

Page 4**"Thea is working on her third book about Sorsele" by Bernt Stenmark**

Thea Hälleberg was this year awarded at the Genealogy Days for her outstanding research on Sorsele Parish. She has so far published two books and is now working on her third book that she hopes will be ready at the end of 2004.

Page 7**"Collecting photos and genealogy research" by Bernt Stenmark**

Thea Hälleberg's documentation of the population in Sorsele parish is divided into two work areas, photo collection and genealogy research. Both have demanded a large commitment. She got her first computer at 65 and started learning Disgen, Word, Page-maker and Photoshop. Around 23000 Sorsele people have been registered by her from the clerical books up till 1930.

Page 8**"Some advice for you who will buy your first digital camera" by Urban Windahl**

Be more effective as a genealogist by photographing the documents at the archives. Spruce up your family pages with photos of old documents and the

handwriting of your ancestors.

Don't do a close up though, but instead make use of the zoom capabilities to get an over all sharp picture. Choose a camera from a known manufacturer and buy one that is not too small.

Page 12**"With World Place Advisor you can find the places abroad" by Björn Johansson**

Do you need to check if a place exists, how to spell it, or find its position? Then the World Place Advisor program can be something for you. With it you can look for places all over the world among the 3.3 million names in the database. It lacks a bit in that there is no simple overview map that could help show where the place is.

The program can be ordered from www.progenysoftware.com for \$35.

Page 14**"Do you have craftsmen in your family?" By Olof Cronberg**

The guilds (skrå) have a long tradition. They have their roots in the medieval towns and were active up till 1847. The mission of the guilds were to protect the craft and to try and create a monopoly. In later years these economical aspects have been emphasized. There were other aspects thou as the journeyman societies can be seen as a form of workers unions and the craft guilds as a form of employers organisations.

Page 18**"Handling of old photos" by Jan Jutefors**

This second part in the series about old photographs is about problems with durability and risks of damaging the photos. There are two causes for the photos to not keep as long as expected. One is how they are made and treated up till the ready photo. The other is the pollutions that can make it break down after they are ready. The last depends on circumstances as storage, mounting and how they are kept.

Page 30**"As VP I see it as highest priority that the company survives in the long run" open letter from Peter Wallenskog, Genline**

Genline (www.genline.com) is a small company with five employed. The company has the business idea to scan the microfilms of Swedish Clerical books to make them available over the Internet at a fee. Over the years the company has had losses but expect to break even in 2004. Any profit will go into increasing the speed of getting more parishes scanned.

Page 31**"Time for a member poll" by Sture Bjelkåker**

DISBYT has existed for more than 10 years. The growth has been very good and beneficial to genealogy research. Since the start on the Internet in December 1998 the database has increased from 1 to 7 million records. This means that today one sixth of all persons born in Sweden between 1750 and 1900 are in the database.

We have reached a point where we have to ask: How should we continue?

Page 44**"German genealogy days in Schwerin with a large Scandinavian content" by Olof Cronberg**

In September there was a German genealogy meeting in the Mecklenburg town of Schwerin in former Eastern Germany.

That genealogy is universal was shown when a German visitor had with him a question from an Australian friend, who turned out to be related to an American DIS member. So by Swedish and German cooperation a USA-Australia connection was made.

If you are interested in German genealogy research, you can have a look at www.g-gruppen.net (in Swedish and German).

For questions and further information on the content of Diskulogen, send a mail to translation@dis.se.

BO AND LYNETTE KLEVE

**Begränsad
Eftersändning**

Vid definitiv eftersändning återsänds försändelsen med den nya adressen på baksidan (ej adressidan).

Avsändare: Föreningen DIS, Gamla Linköping, 582 46 LINKÖPING



Slottet i Schwerin som är huvudort i Tysklands minsta delstat Mecklenburg.

Tyska släktforskardagar i Schwerin med stort skandinaviskt inslag

Den 19–22 september avhölls tyska släktforskardagar i den minsta landeshuvudstaden i Tyskland. Schwerin är huvudort i Mecklenburg i norra delen av forna östra Tyskland.

Staden ligger pittoreskt mellan ett par stora insjöar med ett stort slott i blickfånget nära stadscentrum. Tyska släktforskardagar har ett annorlunda upplägg jämfört med de svenska. Alla besökare betalar en deltagaravgift framför allt för att lyssna på föredrag. Utställningsdelen har betydligt mindre omfattning.

Vid dessa släktforskardagar hade Gustaf von Gertten som är ordförande i G-gruppen samlat ihop en grupp skandinaviska utställare. På plats utöver G-gruppen var Sveriges släktforskarförbund, de skandinaviska DIS-föreningarna, PLF, SGF, och inte minst Lunds Landsarkiv med DDSS.

Många skandinaver

Av tyska utställare fanns ett par bokförlag, ett par föreningar, bl a vår systerförening Verein für Computer Genealogie och några företag med data-

tjänster. Den skandinaviska delen stod nästan för halva utställningen.

Vid öppningsanförandet var det uppenbart att Tyskland fortfarande lider av oket efter nazitiden. Man menade att man inte skulle kalla släktforskning för Ahnenforschung eftersom det hade negativ klang, utan man borde använda ordet Familienforschung.

Under nazitiden skulle man helst kunna visa upp ett Ahnen-pass att man inte hade något judiskt blod.

von Bülow

Vid invigningen talade även hotellägaren, som berättade att den von Bülowska släktföreningen hade haft möte på hotellet i fjol. Han erkände att man hade haft lite problem i receptionen när alla släktingarna skulle checka in på hotellet. De hette ju alla von Bülow...

Ett antal släktforskare hade noterat Gustaf von Gerttens marknadsföring på olika e-postlistor och hade sina svenska frågor i högsta hugg. De som hade svenska anor mellan 1700 och 1900 kunde i de flesta fallen återfinnas i DISBYT. Några namn som

passerade förbi var Dugge, papper-smakare Gustaf Rosenqvist, Angelsein och Rebock.

En tysk hade med sig en förfrågan från en australiensisk bekant. Denne visade sig vara släkt med en amerikansk DIS-medlem. Genom svensk-tyskt samarbete kunde vi således knyta ihop Australien med USA.

De tyska släktforskarna var också helt förbluffade över CD-skivan Sveriges befolkning 1970. Har ni inget Datenschutz (dataskydd) frågade man. Att man börjar öppna upp den tidigare ganska slutna myndighetskulturen visades sig av att man på söndagen hade öppet hus på de offentliga myndigheterna i Schwerin.

Tror på utbyte

Jag tror på släktforskarutbyte mellan olika länder, eftersom man ser olika världar och man har löst problem på olika sätt.

Är du själv intresserad av tysk släktforskning rekommenderas ett besök på G-gruppens hemsida – www.g-gruppen.net.

OLOF CRONBERG